

*Pellervon taloudellisen tutkimuslaitoksen  
työpapereita  
Pellervo Economic Reseach Institute  
Working Papers*

**Nro 91 (Helmikuu 2007)**

**MATALAN TUOTTAVUUDEN TYÖN  
TUKIMALLIN LAAJENTAMINEN ALLE  
26-VUOTIAISIIN**

**Pasi Holm**

**Helsinki, Helmikuu 2007**

ISBN 978-952-5594-44-0 (NID)  
ISBN 978-952-5594-45-9 (PDF)  
ISSN 1455-4623 (NID)  
ISSN 1796-4784 (PDF)

Pellervon taloudellinen tutkimuslaitos PTT  
Pellervo Economic Research Institute PTT  
Eerikinkatu 28 A  
00180 Helsinki

Helsinki 2007

## ESIPUHE

Vuoden 2006 alussa astui voimaan matalan tuottavuuden työn tukimalli. Vanhasen hallituksen mukaan (Hallituksen esitys eduskunnalle 146) matalan tuottavuuden työn tuen tavoitteena on parantaa vähän koulutusta ja erikoisosaamista omaavien henkilöiden työllisyyttä. Tukimallin ajatuksena on, että työnantaja, jonka palveluksessa on yli 53-vuotiaita matalapalkkaisia kokoaikaisia työntekijöitä, joutuu maksamaan kyseisiin työntekijöihin liittyviä työnantajamaksuja normaalia vähemmän. Matalan tuottavuuden tukimallilaissa on määritelty työntekijän palkkataso, jolloin työnantaja saa vähentää osan maksamistaan työnantajamaksuista tilittämistään työntekijöiden ansiotuloveron ennakonperinnästä.

Matalan tuottavuuden tukimallin arvioitiin vähentävän valtion verotuloja 120 miljoonaa euroa vuodessa. Verohallinnon ennakkotietojen mukaan ensimmäisenä tuen soveltamivuonna 2006 tukea käytettiin 90 miljoonaa euroa. Asteittain tuen tullessa tunnetuksi sen käyttö oli syksyllä runsaampaa kuin keväällä. Vuonna 2007 tukea käytettäneen yli hallituksen esityksessä arvioidun 120 miljoonan euroa.

Yli 53-vuotiaiden henkilöiden ohella työllisyystilanne on keskimääräistä heikompi alle 26-vuotialle nuorilla. Heidän työllisyyden parantamiseksi tarvitaan myös matalan tuottavuuden työn tukimalli. Alle 26-vuotiaille kohdennettu matalan tuottavuuden työn tukimalli loisi nuorille 2 500 kokonaan uutta työpaikkaa. Lisäksi 5 000 nykyisin osaikaisessa työsuhteessa olevaa nuorta saisi kokoaikaisen työsuhteen.

Tutkimuksen seurantaryhmään ovat kuuluneet Harri Hietala (SY), Timo Lappi (SHR) ja Guy Wires (SK). Tutkimuksen rahoittamiseen ovat osallistuneet Suomen Hotelli- ja Ravintolaliitto, Suomen Kaupan Liitto ja Suomen Yrittäjät.

Tämän loppuraportin tekijänä ja Pellervon taloudellisen tutkimuslaitoksen puolesta kiittän lämpimästi kaikkia tutkimukseen osallistuneita henkilöitä ja rahoittajatahoja.

Helsingissä helmikuussa 2007

Pasi Holm  
Toimitusjohtaja



# SISÄLLYS

ESIPUHE

TIIVISTELMÄ/ABSTRACT

YHTEENVETO .....	1
1. JOHDANTO.....	3
2. NUORTEN TYÖLLISYYS, TYÖTTÖMYYS JA KOULUTUSTASO SUOMESSA.....	5
3. NUORTEN TYÖKYKY SUOMESSA.....	8
4. VUONNA 2006 VOIMAAN TULLEEN MATALAN TUOTTAVUUDEN TYÖN TUEN MALLI.....	12
5. MATALAN TUOTTAVUUDEN TYÖN TUEN MALLIN LAAJENTAMINEN KOSKEMAAN ALLE 26-VUOTIAITA .....	15
6. JOHTOPÄÄTÖKSET .....	21
LÄHTEET .....	22



**PASI HOLM. 2007. MATALAN TUOTTAVUUDEN TYÖN TUKIMALLIN LAAJENTAMINEN ALLE 26-VUOTIAISIIN.** Pellervon taloudellisen tutkimuslaitoksen työpapereita nro 91, 23 s. ISBN 978-952-5594-44-0 (NID), ISBN 978-952-5594-45-9 (PDF), ISSN 1455-4623 (NID), ISSN 1796-4784 (PDF).

**Tiivistelmä:** Tutkimuksessa arvioidaan alle 26-vuotiaille laajennetun työnantajan matalan tuottavuuden tukimallin vaikutuksia valtion talouteen ja nuorten työllisyyteen. Tukimallin avulla voidaan alentaa työnantajamaksuja ja näin parantaa työnantajien työllistämiskannustimia. Alle 26-vuotiaille kohdennettu matalan tuottavuuden työn tukimalliloisi nuorille 2 000 – 3 000 kokonaan uutta työpaikkaa. Lisäksi 4 000 – 6 000 nykyisin osa-aikaisessa työsuhteessa olevaa nuorta saisi kokoaikaisen työsuhteen. Tuen piirissä olisi 66 000 nuorta, jotka ansaitsevat 900 – 2 000 euroa kuukaudessa. Alle 26-vuotiaille kohdennetun matalan tuottavuuden työn tuki maksaisi valtiolle 130 miljoonaa euroa vuodessa.

**Avainsanat:** *Työllisyys, alle 26-vuotiaat työntekijät, työnantajamaksut*

**PASI HOLM. 2007. EXTENDING THE LOW-PRODUCTIVITY WORK SUBSIDIES TO WORKERS UNDER THE AGE OF 26 YEARS.** Pellervo Economic Research Institute Working Papers No.91, p 23. ISBN 978-952-5594-44-0 (NID), ISBN 978-952-5594-45-9 (PDF), ISSN 1455-4623 (NID), ISSN 1796-4784 (PDF).

**Abstract:** The paper analyses the effects of the low-productivity work subsidies targeted to workers under the age of 26 years on the government's budget cost and on the youth employment. The work subsidies would reduce the employers' payroll taxes and therefore improve the employers' incentive to hire more young workers. The subsidies targeted to workers under the age of 26 years would create 2 000 – 3 000 new jobs. In addition, 4 000 – 6 000 young part-time workers would get whole-time jobs. About 66 000 workers who are under the age of 26 years and who have monthly earnings in the range of 900 – 2 000 euros belong to the subsidy schema. The subsidy schema increases the government's budget cost 130 million euros.

**Keywords:** *Employment, workers under the age of 26 years, employers' payroll taxation*





## YHTEENVETO

Matalan tuottavuuden työn tuen laajentaminen koskemaan alle 26-vuotiaita työntekijöitä loisi nuorille 2 500 kokonaan uutta työpaikkaa. Lisäksi 5 000 nykyisin osa-aikaisessa työsuhteessa olevaa nuorta saisi kokoaikaisen työsuhteen. Tuen piirissä olisi 66 000 nuorta työntekijää. Tuki maksaisi valtiolle 130 miljoonaa euroa.

Vuoden 2006 alusta voimaan tuleen matalan tuottavuuden työn tukimallin tavoitteena on parantaa vähän koulutusta ja erikoisosaamista omaavien henkilöiden työllisyyttä. Tukimallin ajatuksena on, että työnantaja, jonka palveluksessa on yli 53-vuotiaita matalapalkkaisia 900 – 2 000 euroa kuukaudessa ansaitsevia kokoaikaisia vähintään 140 työtuntia kuukaudessa työskenteleviä työntekijöitä, joutuu maksamaan kyseisiin työntekijöihin liittyviä työnantajamaksuja enimmillään lähes 16 prosenttiyksikköä normaalia vähemmän. Enimmillään tuki on 220 euroa kuukaudessa työntekijän kuukausiansioiden ollessa noin 1 500 euroa. Työvoimakustannusten alentuminen lisää työpaikkoja.

Yli 53-vuotiaille kohdennetun matalan tuottavuuden työn tukimallin arvioitiin vähentävän valtion verotuloja 120 miljoonaa euroa vuodessa ja koskevan 95 000 työntekijää. Verohallinnon ennakkotietojen mukaan ensimmäisenä tuen soveltamisvuonna 2006 tukea käytettiin 90 miljoonaa euroa. Vuonna 2007 tukea käytettäneen sen tullessa asteittain yhä tunnetummaksi yli hallituksen esityksessä arvioidun 120 miljoonan euron.

Nuorista alle 26-vuotiaista valtaosa on matalapalkkaisia 900 – 2 000 euroa kuukaudessa ansaitsevia. Alle 26-vuotiaita työllisiä oli vuonna 2004 noin 139 000. Kokoaikaisissa työsuhteissa heistä oli 92 400 henkilöä (66,4 %) ja osa-aikaisia 46 700 henkilöä (33,6 %). Kokoaikaisissa työsuhteissa olevista alle 26-vuotiaista lähes 71 prosenttia oli matalapalkkaisia. Osa-aikaisista nuorista lähes kaikki olivat matalapalkkaisia. Yli 53-vuotiaista kokoaikaisista työllisistä noin 35 prosenttia oli matalapalkkaisia.

Kokoaikaisiin työsuhteisiin rajattu matalan tuottavuuden työn tuki tekee työnantajalle taloudellisesti kannattavaksi tarjota kokoaikaisia työsuhteita osa-aikaisten työsuhteiden tilalle. Jos työnantaja tarjoaa työntekijälle, jonka tuntipalkka on 10 euroa, 130 työtunnin sijasta 140 työtuntia kuukaudessa, työnantajan työvoimakustannukset alenevat tuen ansiosta 95 euroa kuukaudessa. Työajan pidentyminen kymmenellä työtunnilla lisää työntekijän ansioita 100 euroa kuukaudessa. Jos työnantaja tarjoaa työntekijälle 120 työtunnin sijasta 140 työtuntia kuukaudessa, työnantajan työvoimakustannukset nousevat tuen ansiosta vain 30 euroa kuukaudessa. Työajan pidentyminen kahdella kymmenellä työtunnilla lisää työntekijän ansioita 200 euroa kuukaudessa.

Kunnat työllistävät yli 53-vuotiaita matalapalkkaisia ja yksityinen sektori alle 26-vuotiaita matalapalkkaisia 900 – 2 000 kuukaudessa ansaitsevia. Kokoaikaisista matalapalkkaisista yli 53-vuotiaista työntekijöistä 44 prosenttia työskentelee yksityisellä sektorilla ja 47 prosenttia julkisella sektorilla. Kokoaikaisista matalapalkkaisista alle 26-vuotiaista työntekijöistä 74 prosenttia työskentelee yksityisellä sektorilla ja 18 prosenttia julkisella sektorilla. Noin kymmenellä prosentilla toimiala on tuntematon.

Julkisessa keskustelussa on viime vuosien aikana tarjottu nuorten työttömyys- ja syrjäytymisongelman ratkaisuksi koulutusta. Kuitenkin nuorten työikäisten ikäryhmissä reilulla 15 prosentilla on ainoastaan perusasteen koulutus. Työvoimapolitiittiset aikuiskoulutustoimet eivät juuri näytä parantavan nuorten miesten työkykyä eivätkä ehkäisevän heidän syrjäytymisriskiä työmarkkinoilta. Nuorten miesten työkykyä ylläpitää ja parantaa sekä heidän syrjäytymisriskiään työmarkkinoilta ehkäisee työnteko. Työllistyminen avoimille työmarkkinoille sekä kokoaikaisesti että osa-aikaisesti tai työllistyminen työvoimapolitiittisille toimenpiteille on tehokasta työkykyä edistävää toimintaa. Nuorten naisten työkyvyn kannalta koulutustoimenpiteet ovat toimivia.

Työttömien joukossa on vielä runsaasti työkykyisiä henkilöitä. Työttömistä noin 60 prosentilla on erinomainen tai hyvä työkyky. Nuorista työttömistä miehistä noin viidennesellä on heikon tai kohtalaisen työkyvyn perusteella arvioitu riski syrjäytyä työmarkkinoilta. Nuorten työttömien miesten riski syrjäytyä työmarkkinoilta on noin kolminkertainen vastaavan ikäisiin työttömiin naisiin verrattuna.

Ruotsissa on kevään 2007 aikana valmistumassa lakiehdotus, joka laskee alle 25-vuotiaisiin työntekijöihin liittyviä työnantajamaksuja 21,3 prosenttiin nykyisestä 32,4 prosentista. Lainsäädännön on tarkoitus astua voimaan heinäkuun 2007 alusta.

## 1. JOHDANTO

Vuoden 2006 alussa astui voimaan matalan tuottavuuden työn tukimalli. Työnantaja, jonka palveluksessa on yli 53-vuotiaita matalapalkkaisia kokoaikaisia työntekijöitä, joutuu maksamaan kyseisiin työntekijöihin liittyviä työnantajamaksuja normaalia vähemmän. Matalan tuottavuuden työn tukimallilaissa on määritelty työntekijän palkkataso, jolloin työnantaja saa vähentää osan maksamistaan työnantajamaksuista tilittämistään työntekijöiden ansiotuloveron ennakonperinnästä.

Matalan tuottavuuden työn tuen tavoitteena (hallituksen esitys eduskunnalle HE 146) on parantaa vähän koulutusta ja erikoisosaamista omaavien henkilöiden työllisyyttä. Matalan tuottavuuden alojen työllisyyttä vaikeuttaa se, että työvoimakustannukset ovat muodostuneet korkeaksi työn tuottavuuteen nähden. Työvoimakustannusten korkeuden takia työnantajilla ei ole mahdollisuuksia työllistää kaikkia työnhakijoita. Työvoimakustannuksia voidaan alentaa matalan tuottavuuden työn tukimallin avulla. Tällöin työnantajan työllistämiskannustimet paranevat ja työvoiman kysyntä lisääntyy. Koska työnantajat reagoivat työn hinnan muutoksiin voimakkaammin matalilla kuin korkeammilla palkkatasoilla, työnantajamaksujen alentamisen kohdentaminen matalapalkkaisiin työntekijöihin parantaa työllisyyttä suhteellisesti enemmän kuin korkeammille palkkatasoille kohdennetut alennukset.

Työllisyysaste on keskimääräistä matalampi ja työttömyysaste on keskimääräisesti korkeampi yli 53-vuotiaiden piirissä. Yli 53-vuotiaiden on erityisen vaikeaa jäädessään työttömäksi löytää uutta työpaikkaa. Irtisanomistilanteissa ikääntyneet työntekijät irtisanotaan nuorempia työntekijöitä helpommin. Näillä perusteluilla Vanhasen hallitus (HE 146) päätti rajata tuen yli 53-vuotiaisiin työntekijöihin.

Matalan tuottavuuden tukimallin arvioitiin vähentävän valtion verotuloja noin 120 miljoonaa euroa vuodessa. Verohallinnon ennakkotietojen mukaan ensimmäisenä tuen soveltamisvuonna 2006 tukea käytettiin noin 90 miljoonaa euroa. Vuoden kolmen viimeisen vuoden aikana tukea käytettiin noin 12 miljoonaa euroa kuukaudessa ja reilut 9 000 työnantajaa hyödynsi tukea. Tuen käyttö oli noin kolme kertaa suurempaa syksyllä kuin keväällä. Asteittain tuen tullessa tunnetuksi sen käyttö on lisääntynyt. Vuonna 2007 tukea käytettäneen yli hallituksen esityksessä arvioidun 120 miljoonan euroa.

Yli 53-vuotiaiden henkilöiden ohella työllisyystilanne on keskimääräistä heikompi alle 26-vuotialle nuorilla. Heidän työllisyyden parantamiseksi tarvitaan työnantajille työllistämiskannustimia. Tässä tutkimuksessa arvioidaan alle 26-vuotiaille laajennetun työnantajan matalan tuottavuuden työn tukimallin vaikutuksia valtion talouteen ja nuorten työllisyyteen. Tutkimuksessa tarkastellaan myös mille aloille uusia työpaikkoja syntyisi.

Viime aikoina yhteiskunnallisessa keskustelussa on kiinnitetty huomiota nuorten osa-aikaisten työsuhteiden suureen määrään. Tutkimuksessa tarkastellaan myös sitä, kuinka paljon osa-aikaisia työsuhteita muuttuisi kokoaikaisiksi alle 26-vuotiaille kohdennetun matalan tuottavuuden työn tukimallin käyttöönoton myötä.

Ruotsi alensi työnantajamaksuja vuoden 2007 alusta. Työllistäessään pitkäaikaistyöttömän, pitkällä sairauslomalla olleen tai ennenaikaisella eläkkeellä olleen henkilön työnantaja joutuu maksamaan työnantajamaksuja 10,2 prosenttia palkoista aikaisemman 32,4 prosentin sijasta. Alennettua työnantajamaksua peritään niin monta kuukautta kuin työllistetty henkilö on ollut ilman työtä. Enimmäiskesto on rajattu viiteen vuoteen.

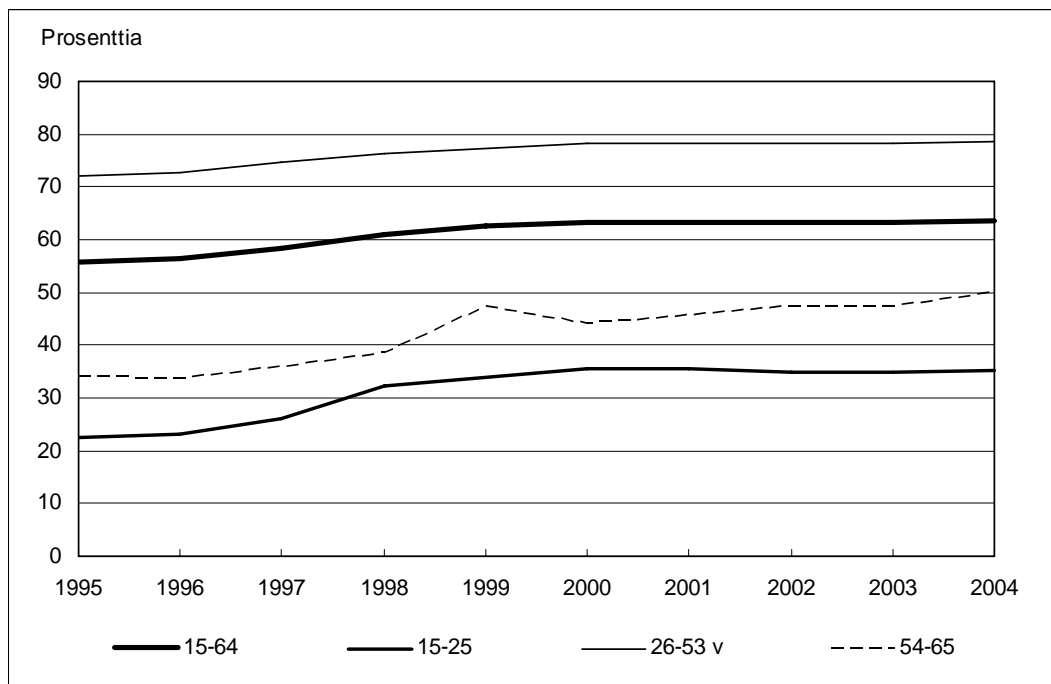
Ruotsissa on kevään 2007 aikana valmistumassa lakiehdotus, joka laskee alle 25-vuotiaisiin työntekijöihin liittyviä työnantajamaksuja 21,3 prosenttiin nykyisestä 32,4 prosentista. Lainsäädännön on tarkoitus astua voimaan heinäkuun 2007 alusta.

Ruotsin hallituksen tavoitteena on alentaa työnantajamaksuja myös ruokatarjoiluyrityksiltä. Alennus koskisi ravintoloita, kahviloita, keskuskeittiöitä, ruokasaleja sekä baareja ja pubeja. Jos EU hyväksyy työnantajanmaksujen tiettyjä toimialoja koskevan alennuksen, työnantajamaksujen alennus astunee voimaan 1.1.2008.

## 2. NUORTEN TYÖLLISYYS, TYÖTTÖMYYS JA KOULUTUSTASO SUOMESSA

Alhainen työllisyys on yhtäältä nuorten ja toisaalta ikääntyneiden ongelma. Nuorten on ollut perinteisesti vaikea löytää ensimmäisiä työpaikkoja ja ikääntyneet ovat siirtyneet tai joutuneet siirtymään ennenaikaiselle eläkkeelle. Jos ikääntyneet ovat joutuneet työttömäksi, heidän on ollut erittäin vaikea uudelleen työllistyä.

Kalenterivuoden lopun työmarkkina-aseman mukaan Tilastokeskuksen työssäkäyntitilastosta laskettu työikäisen väestön (15 – 64 –vuotiaat) työllisyysaste oli vuonna 2004 noin 64 prosenttia (kuvio 1). Parhaassa työiässä olevien 26 – 53 –vuotiaiden työllisyysaste oli samanaikaisesti noin 79 prosenttia. Ikääntyneiden 54 – 64 –vuotiaiden työllisyysaste oli noin 50 prosenttia ja nuorten 15 – 26 –vuotiaiden noin 35 prosenttia. Lamman jälkeen vuodesta 1995 vuoteen 2004 talouskasvun ja tuottavuuden kasvuun verrattuna maltillisten palkankorotusten myötä työllisyysaste on noussut eniten ikääntyneiden ja nuorten parissa.

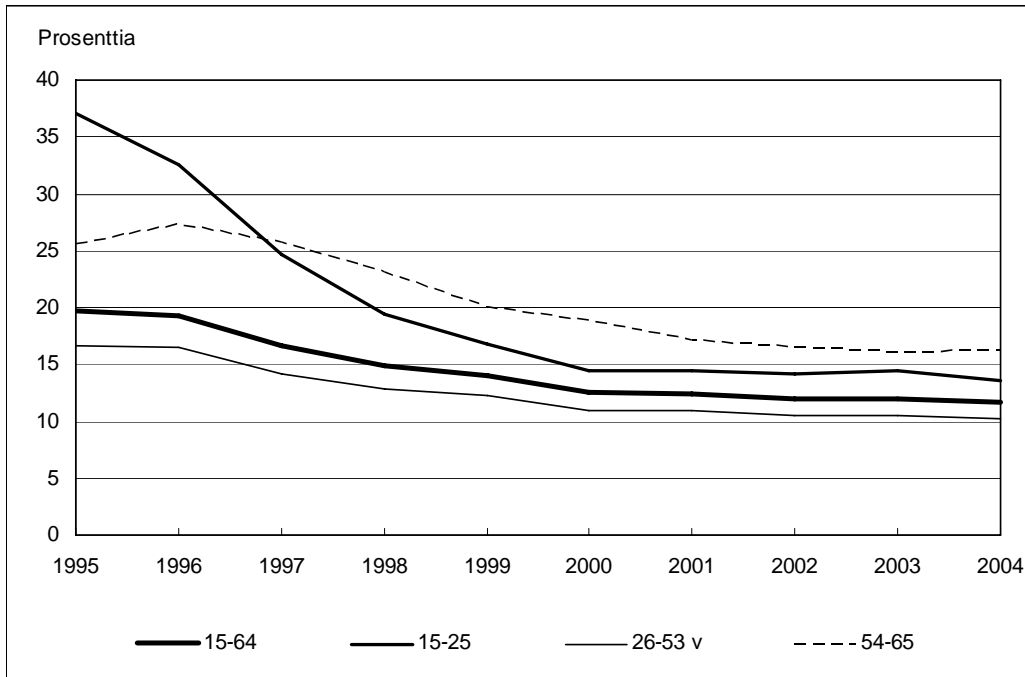


**Kuvio 1.** Työllisyysasteen kehitys Suomessa vuosina 1995-2004 ikäryhmittäin.

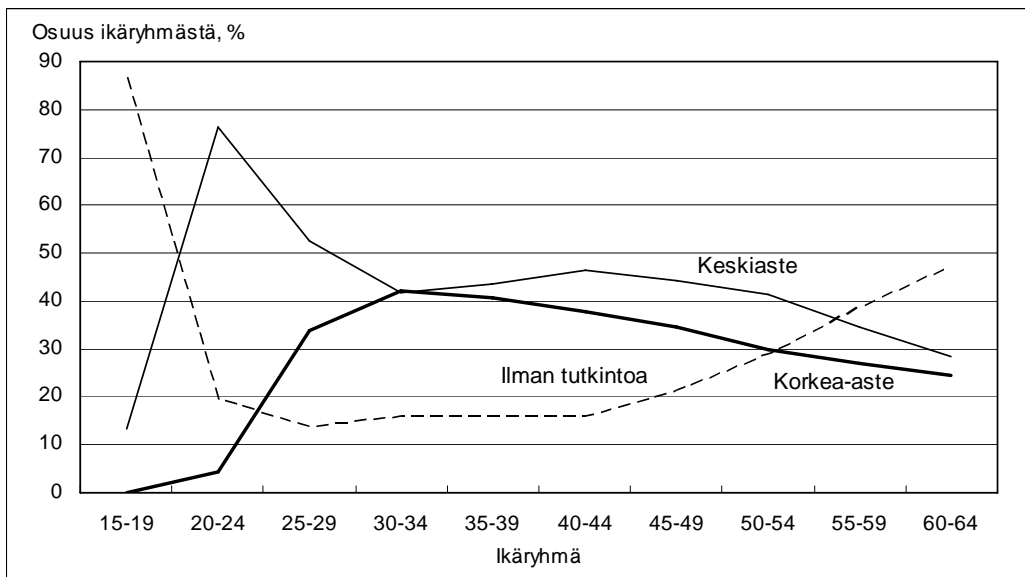
Lähde: Työssäkäyntitilasto, Tilastokeskus

Pääosin nuorten alhainen työllisyysaste johtuu opiskelusta. Eläkkeellä olo laskee ikääntyneiden työllisyysastetta. Opiskelu ja eläkkeellä olo eivät kuitenkaan selitä nuorten ja ikääntyneiden keskimääräistä korkeampaa työttömyysastetta (kuvio 2). Samalla kun työikäisen väestön työttömyysaste oli vuonna 2004 noin 12 prosenttia, yli 53-vuotiaiden

työttömyysaste oli 16 ja alle 26-vuotiaiden 14 prosenttia. Heti laman jälkeen alle 26-vuotiaiden työttömyysaste oli lähes kaksikertainen keskimääräiseen työttömyysasteeseen verrattuna.



**Kuvio 2.** Työttömyysasteen kehitys Suomessa vuosina 1995-2004 ikäryhmittäin.  
Lähde: Työssäkäyntitilasto, Tilastokeskus



**Kuvio 3.** Työkäisen väestön (15-64 –vuotiaat) koulutustaso ikäryhmittäin 2004  
Lähde: Altika, Tilastokeskus

Työttömyyden on usein todettu olevan keskimääräistä yleisempää alhaisen koulutustason omaavien parissa. Tämän vuoksi nuorten koulutukseen on kiinnitetty viime vuosina

erityisen paljon huomiota. Tavoitteena on usein esitetty, että kaikkien pitäisi saada ainakin toisen asteen tutkinto. Nuorille suunnattua työvoimapoliittista aikuiskoulutusta on myös viimeisen kymmenen vuoden aikana lisätty huomattavasti. Kuitenkin 20 – 44 – vuotiaista noin 15 prosentilla oli vain perusasteen koulutus vuonna 2004 (kuvio 3). Kaikkia nuoria nykyinen koulutustarjonta ei näytä kiinnostavan, vaikka yhteiskunta nuoria kouluttautumaan eri tavoin kannustaakin.

### 3. NUORTEN TYÖKYKY SUOMESSA

Holm et al (2006) ovat tutkineet sekä työttömien että työllisten nuorten työkykyä vuonna 2005 Työterveyslaitoksen kehittämän työkykyindeksin avulla. Työkykyindeksi on työterveyshuollon apuväline, jonka avulla arvioidaan työntekijän henkilökohtaista työkykyä suhteessa työn vaatimukseen. Holm et al (2006) ovat soveltaneet indeksiä työttömien työkyvyn arvioimiseen. Työkykyindeksiin kuuluu seitsemän osa-alueita. Näitä osa-alueita mitataan yhdellä tai useammalla kysymyksellä. Vastaaja antaa työkykyindeksin kautta oman käsityksensä omasta työkyvystään.

Työkykyindeksi lasketaan summaamalla kyselyn vastausvaihtoehtojen osoittamat luvut pisteytyksen avulla (Tuomi ym. 1997). Indeksien mahdollinen vaihteluväli on 7-49 pistettä. Työkykyindeksi antaa kokonaisarvion työkyvyn tasosta, kun työkykyä mittaavien eri komponenttien tulokset lasketaan yhteen.

Työkykyindeksi on muodostettu seuraavista seitsemästä osa-alueesta:

* työkyky verrattuna elinikäiseen parhaimpaan	0-10 pistettä
* työkyky työn vaatimusten kannalta	2-10 pistettä
* lääkärin toteamien nykyisten sairauksien määrä	1-7 pistettä
* sairauksien arvioitu haitta työssä	1-6 pistettä
* sairauspoissaolopäivät viimeisen vuoden aikana	1-5 pistettä
* oma arvio kykenevyydestä työhön terveyden puolesta kahden vuoden kuluttua	1, 4 ja 7 pistettä
* psyykkiset voimavarat	1-4 pistettä

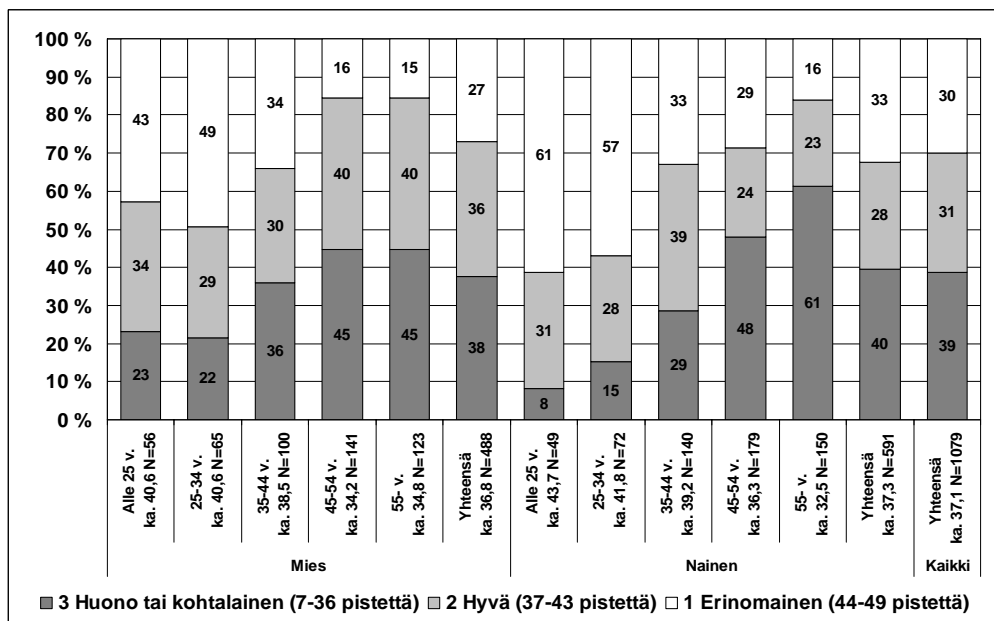
Työkykyindeksi kehitettiin Työterveyslaitoksen ”Ikääntyvien kuntatyöntekijöiden seurantatutkimuksessa”. Vuoden 1981 seurantatutkimuksesta havaittujen työkykyjakaamien perusteella tehtiin myös indeksin luokittelu. Siinä 15 % huonoimman työkyvyn omaavaa luokiteltiin ”huonon” ja 15 % parhaimman työkyvyn omaavaa ”erinomaisen” työkyvyn luokkaan. ”Kohtalaisen” ja ”hyvän” katkaisukohta on työkykyindeksin mediaani eli työkykyindeksin jakauman puolittava pistearvo. Työkykyindeksi luokitellaan huonoksi (7-27 pistettä), kohtalaiseksi (28-36 pistettä), hyväksi (37-43 pistettä) ja erinomaiseksi (44-49 pistettä).

Koetun työkyvyn merkitys on huomattava: millaiseksi työntekijä kokee työkykynsä vaikuttaa paljolti siihen, miten hän selviytyy työelämässä. (Tuomi ym. 1997, Ilmarinen 1999). Sen lisäksi, että työkykyindeksillä mitattu henkilöstön työkyky kuvaa yritysten henkilöstön työkyvyn ja työkykyä edistävän toiminnan tasoa, se voisi olla yksi tekijä, jolla yrityksen sosiaalista vastuuta voidaan tulevaisuudessa kuvata ja arvioida.



## Työttömistä noin 60 prosentilla on erinomainen tai hyvä työkyky

Keskimäärin työttömien naisten työkyky on hyvä työkykyindeksin ollessa yli 37 pistettä (kuvio 4). Keskimäärin työttömien miesten työkyky on kohtalainen työkykyindeksin pisteluvun ollessa alle 37 pistettä. Työttömistä naisista 60 prosentilla ja miehistä 62 prosentilla työkyky on erinomainen tai hyvä. Työkyky heikkenee luonnollisesti iän myötä sekä naisilla että miehillä. Työttömillä naisilla työkyky heikkenee iän myötä selvemmin kuin miehillä. Alle 45-vuotiaiden ikäryhmissä työttömillä naisilla on selvästi parempi työkyky kuin työttömillä miehillä. Yli 54-vuotiaiden työttömien naisten työkyky on selvästi huonompi kuin vastaavan ikäisten työttömien miesten. Yli 54-vuotiaista työttömistä naisista 61 prosentilla ja miehistä 45 prosentilla on kohtalainen tai heikko työkyky.



**Kuvio 4.** Työttömien työkyky iän ja sukupuolen mukaan. Lähde: Holm et al (2006).

## Nuorista työttömistä noin viidenneksellä on riski syrjäytyä työmarkkinoilta

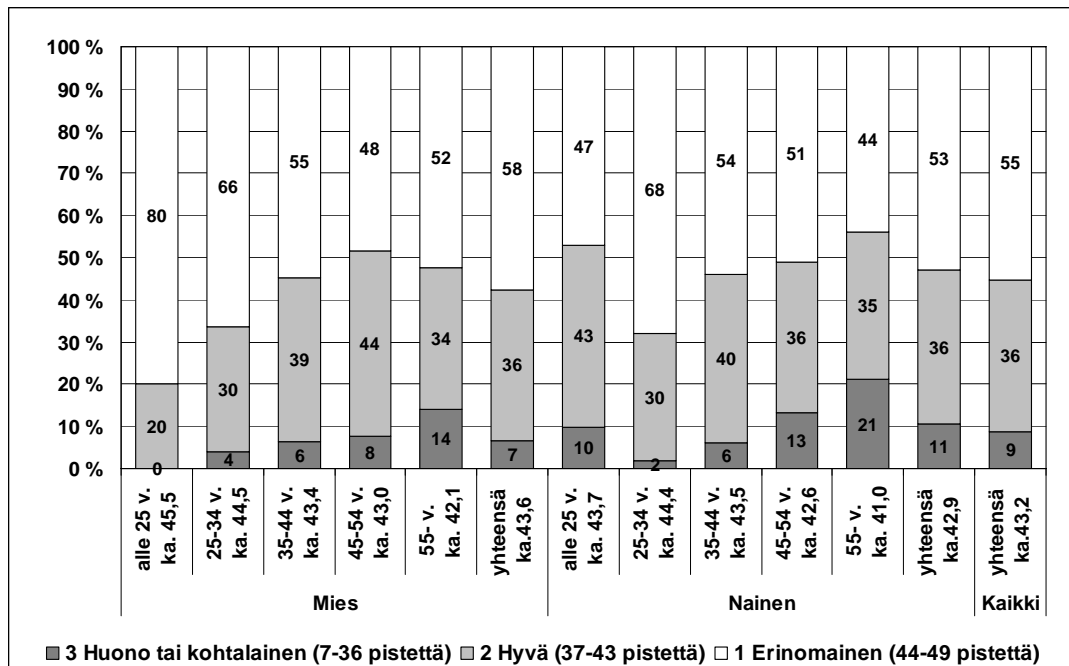
Erityisen selvästi sukupuoli vaikuttaa alle 25-vuotiaiden työttömien työkykyyn. Alle 25-vuotiaista työttömistä miehistä 43 prosentilla on erinomainen ja 23 prosentilla huono tai kohtalainen työkyky. Vastaavat luvut alle 25-vuotiaiden työttömien naisten osalta ovat 61 ja 8 prosenttia. Nuorista työttömistä miehistä noin viidenneksellä on riski syrjäytyä työmarkkinoilta arvioituna kohtalaisen tai heikon työkyvyn omaavien osuuden mukaan. Nuorten työttömien miesten riski syrjäytyä työmarkkinoilta näyttää olevan noin kolminkertainen vastaavan ikäisiin työttömiin naisiin verrattuna. Nuorilla työttömillä naisilla heikko työkyky ei näyttäisi olevan niin keskeinen työttömyyden syy kuin miehillä.

Työntekijän vanhemmuudesta työnantajille aiheutuvat kustannukset saattavat ainakin osaltaan pitää työkykyisiä nuoria naisia työttömänä.

Kaiken kaikkiaan noin 40 prosentilla työttömistä on kohtalainen tai heikko työkyky. Heidän riskinsä syrjäytyä työkykynsä puolesta työmarkkinoilta on kohtuullisen suuri. Noin 54 000 työttömällä miehellä ja noin 52 000 työttömällä naisella on kohtalainen tai heikko työkyky. Alle 25-vuotiaita työttömiä on reilu kymmenes kaikista työttömistä. Noin 4 400 alle 25-vuotiaalla työttömällä miehellä ja noin 1 300 työttömällä alle 25-vuotiaalla naisella on jo nuorena kohtalainen tai heikko työkyky.

### Työssäkäynti näyttää parantavan työkykyä

Palkansaajien työkyky on keskimäärin parempi kuin työttömillä kaikissa ikäryhmissä molempien sukupuolten osalta (kuvio 5). Palkansaajanaisista 89 prosentilla on erinomainen tai hyvä työkyky ja 11 prosentilla kohtalainen tai heikko työkyky. Palkansaajamiehistä 93 prosentilla on erinomainen tai hyvä työkyky ja 7 prosentilla kohtalainen tai heikko työkyky. Vaikka palkansaajien työkyky laskeekin iän karttuessa, yli 55-vuotiaista palkansaajista noin 75 – 80 prosenttia katsoo työkykynsä olevan erinomainen tai hyvä. Noin 14 - 21 prosentilla yli 55-vuotiaalla palkansaajalla on kohtalainen tai heikko työkyky. Kovin merkittävästi ennaikaiselle eläkkeelle ei näytä tarvitsevan siirtyä ainakaan huonon työkyvyn takia.



Kuvio 5. Palkansaajan työkyky iän ja sukupuolen mukaan. Lähde: Holm et al (2006).

Alle 25-vuotiaista työllisistä miehistä lähes kaikilla on erinomainen tai hyvä työkyky. Palkansaajien työkyky on parempi kuin työttömien kaikissa muissa ryhmissä paitsi alle 25-vuotiaissa naisissa. Vastaavanikäisten palkansaajien kanssa yhtä hyvä nuorten työttömien naisten työkyky vahvistaa nuorten naisten työttömyysongelmien johtuvan ainakin osittain työvoiman kysyntätekijöistä.

Koska valtaosalla työttömistä on yhtä hyvä työkyky kuin palkansaajilla, ei työttömien heikko työkyky voi ainakaan kovin yleisesti olla syynä Suomen korkeaan työttömyyteen. Työttömyyden keskeisimpänä syynä näyttäisi edelleen olevan työvoiman kysynnän vähäisyys. Julkisen vallan kannattaa edelleen parantaa sekä yksityisten yritysten että julkisen sektorin työnantajien kannustimia työllistää uusia työntekijöitä. Vastaavanikäisiä palkansaajia parempi nuorten työttömien naisten työkyky vahvistaa nuorten naisten työttömyysongelmien johtuvan ainakin osittain vanhemmuudesta aiheutuvien kustannusten painottumisesta nuoria naisia palkkaaville työnantajille. Heikon työkyvyn omaaville työttömille on tarvetta suunnata kuntouttavaa toimintaa.

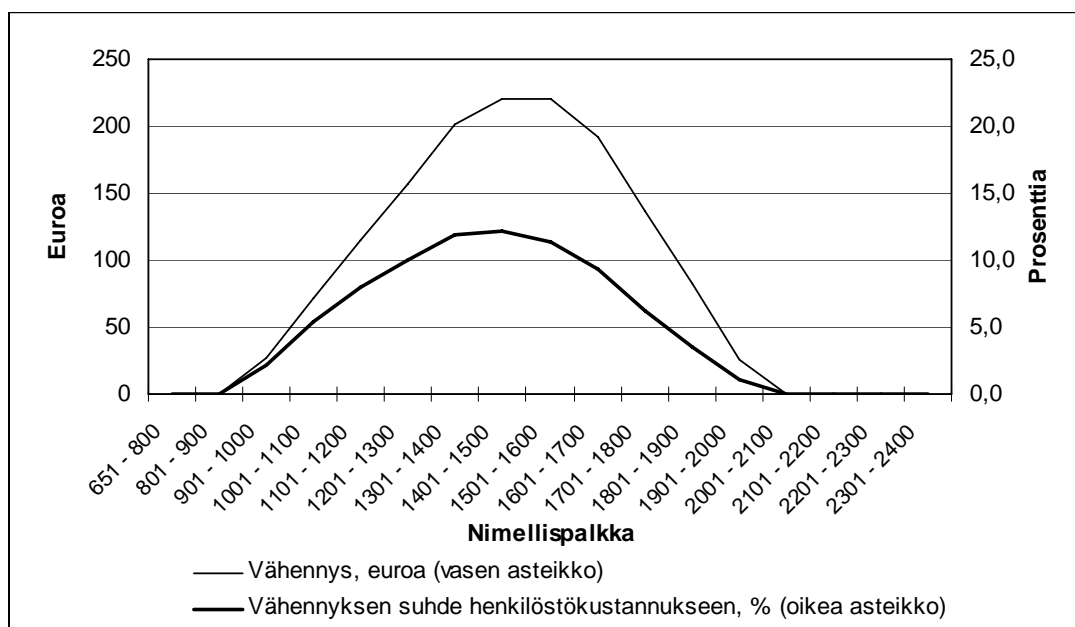
Holm et al (2006) tutkimuksen mukaan tuetuille työmarkkinoille työllistyneiden miesten työkyky on parempi kuin työvoimapolitiittiseen aikuiskoulutukseen osallistuneiden tai kokonaan työvoimapolitiittisten toimenpiteiden ulkopuolelle jääneiden miesten. Työvoimapolitiittiseen aikuiskoulutukseen osallistuneiden naisten työkyky on parempi kuin tuetuille työmarkkinoille työllistyneiden tai kokonaan työvoimapolitiittisten toimenpiteiden ulkopuolelle jääneiden naisten.

Pätkätyöt ovat herättäneet vilkasta työmarkkinapolitiittista keskustelua Suomessa viime vuosina. Avoimille työmarkkinoille lyhytaikaisesti työsuhteisiin työllistyneillä alle kaksi vuotta ilman pysyvää työsuhdetta olleilla on selvästi parempi työkyky kuin työttömillä, jotka ovat jääneet avointen työmarkkinoiden ulkopuolelle. Avoimille työmarkkinoille työllistyneiden pätkätyöntekijöiden työkyky on yhtä hyvä kuin palkansaajilla keskimäärin. On kuitenkin huomattava, että pätkätyöntekijät ovat iältään keskimääräistä nuorempia.

Nuorista työttömistä noin viidenneksellä on riski syrjäytyä työmarkkinoilta arvioituna kohtalaisen tai heikon työkyvyn omaavien osuuden mukaan. Nuorten työttömien miesten riski syrjäytyä työmarkkinoilta näyttää olevan noin kolminkertainen vastaavan ikäisiin työttömiin naisiin verrattuna. Nuorilla työttömillä naisilla heikko työkyky ei näyttäisi olevan niin keskeinen työttömyyden syy kuin miehillä.

#### 4. VUONNA 2006 VOIMAAN TULLEEN MATALAN TUOTTAVUUDEN TYÖN TUEN MALLI

Ranskasta ja Hollannista 1990-luvulla saatuja kokemuksia ja Suomessa 1990-luvulla käyttöönotettua kunnallisveron ansiotulovähennystä soveltaen Holm ja Vihriälä (2002) luonnostelivat työnantajan sosiaalivakuutusmaksuihin työntekijän kuukausiansioihin perustuvan vähennyksen, ns. matalan tuottavuuden työn tukimallin. Malli herätti laajaa julkista keskustelua muutaman vuoden ajan. Vuoden 2006 alusta vuoteen 2010 loppuun asti säädettiin määräaikainen laki, jonka mukaan työnantaja on oikeutettu matalapalkkatukeen, jos hänellä on palveluksessa 54 vuotta täyttänyt työntekijä, jolle kokoaikaisesta työstä maksettava palkka on 900 – 2 000 euroa kuukaudessa. Työn katsotaan olevan kokoaikainen silloin, jos kuukauden aikana kertyy 140 työtuntia.



*Kuvio 6. Matalapalkkatuki kuukausipalkan mukaan*

Tuen määrä on 44 prosenttia kalenterikuukauden aikana maksetun palkan 900 euroa ylittävästä osasta. Tuen enimmäismäärä on kuitenkin 220 euroa. Palkan ylittäessä 1 600 euroa tuen määrä vähenee 55 prosentilla palkan 1 600 euroa ylittävältä osalta. Tuki euroissa ja suhteessa työvoimakustannukseen työntekijän kuukausiansion mukaan eriteltynä on esitetty kuviossa 6. Tuki on 220 euron enimmäismäärän suuruinen, kun kuukauden aikana maksettu palkka on 1 400 – 1 600 euroa. Tuen suhteellinen osuus työvoimakustannuksista, jotka koostuvat palkasta ja työnantajan sosiaalivakuutusmaksuista (jotka ovat noin 25 prosenttia palkasta), on suurimmillaan noin 12 prosenttia, kun kuukauden aikana maksettu palkka on 1 400 euroa. Osa-aikaeläkeläisten osalta sekä tuki

että kuukausiansiorajat mukautetaan sen mukaan, kuinka paljon osa-aikaeläke lyhentää työaikaa.

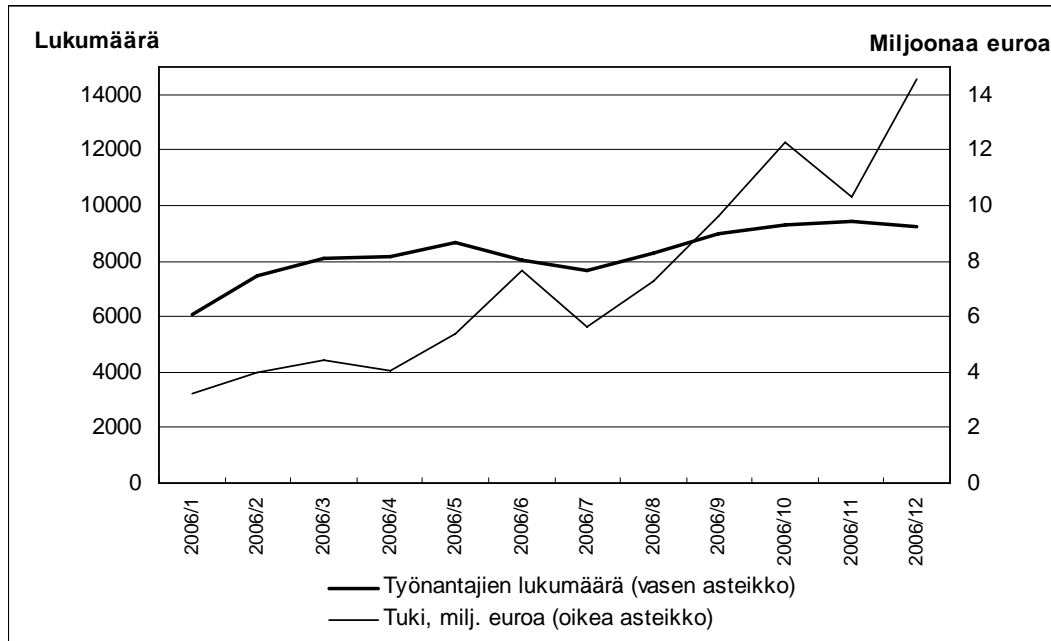
Koska tuki määrätään työnantajalle valtion varoista, valtion talousarvioon on otettava tarvittava arviomääräraha matalapalkkatuen rahoittamista varten. Käytännössä tuki myönnetään siten, että työnantaja saa oma-aloitteisesti jättää tukea vastaavan määrän toimittamistaan ennakonpidätyksistä suorittamatta verohallinnolle. Työnantaja saa tuen käyttöönsä välittömästi, eikä matalapalkkatuen ja tukeen oikeuttavan työntekijän palkan maksun välille synny viivettä. Jos tuen määrä ylittää työnantajan pidättämien ennakonpidätysten määrän, työnantaja saa tuen saman kalenterivuoden myöhempien kuukausien ennakonpidätyksistä. Jos työnantaja ei ole saanut tukea oma-aloitteisen menettelyn kautta, verohallinto maksaa saamatta jääneen tuen yritysten vuosivalvonnan yhteydessä seuraavan vuoden aikana.

Koska työnantaja käytännössä saa tuen suoraan työnantajasuorituksista, työnantajan on itse laskettava tuen määrä. Tuki ei ole pakollinen, vaan työnantaja voi itse päättää, hyödyntääkö tukea. Verohallinto valvoo työnantajien käyttämien tukien määrää kuukausittain annettavilla valvontailmoituksilla. Tukien määrän oikeellisuus tarkistetaan työnantajien antaman vuosi-ilmoituksen perusteella. Noin alle viiden henkilön pk-yritykset voivat hyödyntää verohallinnon Palkka.fi -ohjelmaa, jonka avulla työnantajasuoritukset ja tuen on helppo laskea ja jonka kautta ilmoitus verohallinnolle on mahdollista tehdä. Kuitenkin tuki, jos sitä hyödynnetään, lisää työnantajabyrokratiaa.

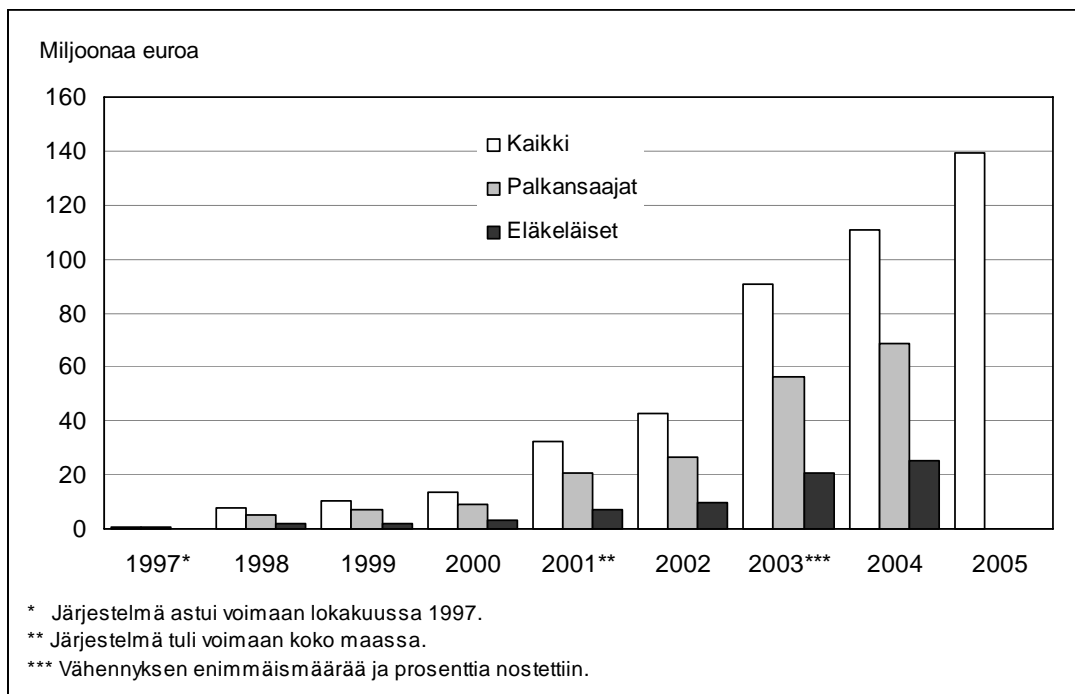
Matalan tuottavuuden työn tuen määräksi vuositasolla arvioitiin hallituksen esityksessä (HE 146) noin 120 miljoonaa euroa. Tuen piirissä olisi tällöin noin 95 000 henkilöä. Verohallinnon ennakkotietojen mukaan ensimmäisenä tuen soveltamisvuonna 2006 tukea käytettiin noin 90 miljoonaa euroa. Vuoden kolmen viimeisen vuoden aikana tukea käytettiin noin 11 miljoonaa euroa kuukaudessa ja reilut 9 000 työnantajaa hyödynsi tukea (kuvio 7). Tuen käyttö oli noin kolme kertaa suurempaa syksyllä kuin keväällä. Asteittain tuen tullessa tunnetuksi sen käyttö on lisääntynyt. Koska tukea on käyttänyt noin 9 000 työnantajaa kuukausittain, valtaosan käyttäjistä täytyy olla pk-yrityksiä. Vuonna 2007 tukea käytettäneen yli hallituksen esityksessä arvioidun 120 miljoonan euroa.

Vertailun vuoksi kannattaa tarkastella kotitalousvähennyksen käyttöä. Vuonna 2005 kotitalousvähennystä käytettiin noin 140 miljoonan euron arvosta (kuvio 8). Vuonna 2003, jolloin kotitalousvähennyksen nykyiset säädökset astuivat voimaan, vähennystä käytettiin noin 90 miljoonan euron arvosta. Kotitalousvähennys säädettiin ensimmäisen kerran vuonna 1997. Järjestelmä tuli voimaan koko maassa vuonna 2001. Tuolloin tukea käytettiin noin 35 miljoonan euron arvosta. Kuten käytön seuranta selvästi osoittaa,

tietoisuus uusista tuista ja uusien mahdollisuuksien hyödyntämisestä leviää asteittain väestön piirissä.



**Kuvio 7.** Yli 53-vuotiaille tarkoitetun matalan tuottavuuden työn tuen kehitys



**Kuvio 8.** Kotitalousvähennyksen käytön kehitys. Lähde: Veronmaksajat

## 5. MATALAN TUOTTAVUUDEN TYÖN TUEN MALLIN LAAJENTAMINEN KOSKEMAAN ALLE 26-VUOTIAITA

Tilastokeskuksen palkkarakennetilaston avulla palkansaajat voidaan luokitella kuukausiansioiden, iän ja työsuhteen kokoaikaisuuden perusteella ryhmiin. Palkansaajia oli vuonna 2004 palkkarakennetilaston mukaan noin 1 552 000<sup>1</sup>. Kokoaikaisia palkansaajia oli noin 1 362 000. Alle 26-vuotiaita kokoaikaisia työntekijöitä oli noin 92 400 ja yli 53-vuotiaita noin 235 400 (taulukko 1). Alle 26-vuotiaista kokoaikaisista työntekijöistä noin 71 prosenttia ansaitsi kuukaudessa 900 – 2 000 euroa. Yli 25-vuotiaista kokoaikaisista työntekijöistä noin 35 prosenttia ansaitsi 900 – 2 000 euroa kuukaudessa. Nuoret alle 26-vuotiaat työskentelevät selvästi alhaisemmilla palkoilla kuin muut palkansaajat.

*Taulukko 1. Kokoaikaiset työlliset ja heidän palkkasummansa ikäryhmittäin palkkatason mukaan vuonna 2004. Lähde: Palkkarakennetilasto, Tilastokeskus.*

	Työlliset, kaikki	Työlliset, joiden palkat 900-2 000 euroa kuukaudes- sa, (osuus)	Palkkasumma, kaikki, milj. euroa	Palkkasumma, palkkaluokassa 900-2 000 euroa/kk. Milj. euroa, (osuus)
alle 26- vuotiaat	92 380	65 390 (70,8 %)	169,6	104,9 (61,9 %)
26-53- vuotiaat	1 034 608	363 244 (35,1 %)	2 580,1	628,8 (24,4 %)
yli 53- vuotiaat	235 414	82 530 (35,1 %)	601,1	143,5 (23,9 %)
kaikki	1 362 402	511 164 (37,5 %)	3350,8	877,2 (26,2 %)

**Alle 26-vuotiaille kohdennettu matalan tuottavuuden työn tuki maksaa valtiolle noin 130 miljoonaa euroa.**

Järjestämällä kokoaikaiset palkansaajat kuukausiansioiden mukaan ansioluokkiin ja ottamalla huomioon kuviossa 6 esitetty matalan tuottavuuden työn tuen laskentakaavio voidaan arvioida matalan tuottavuuden työn tuen valtion taloudelliset vaikutukset. Vuoden 2004 palkkarakennetilaston mukaan alle 26-vuotiaille kohdennetun matalan tuottavuuden työn tuki maksaisi valtiolle noin 130 miljoonaa euroa vuodessa. Vuoden 2004 palkkarakennetilaston mukaan yli 53-vuotiaille kohdennetun matalan tuottavuuden työn tuki maksaa valtiolle myös noin 130 miljoonaa euroa vuodessa. Vaikka tuen palk-

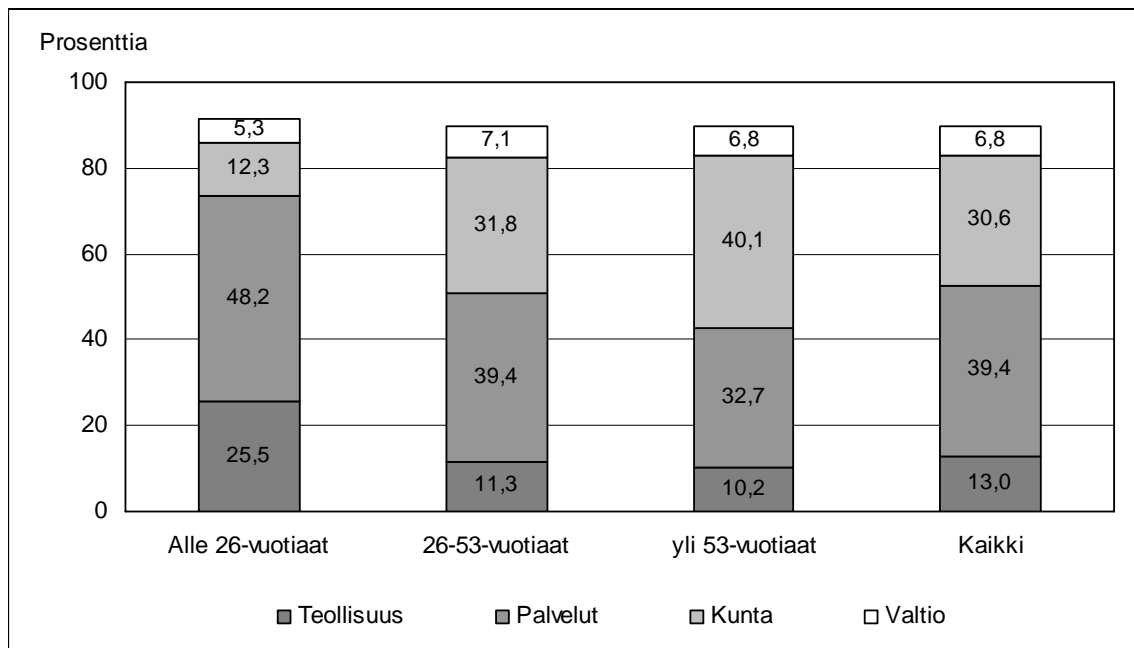
<sup>1</sup> Alle 10 työntekijän mikroyritykset jäävät pääsääntöisesti tilastoinnin ulkopuolelle.

karajojen piirissä on alle 26-vuotiaita noin 17 000 vähemmän kuin yli 53-vuotiaita, valtion taloudelliset kustannukset ovat samansuuruisia, koska alle 26-vuotiaita on suhteellisesti enemmän niillä palkkatasoilla, joissa tuki on suurimmillaan.

**Alle 26-vuotiaista matalapalkkaisista kokoaikaisista työntekijöistä noin 70 prosenttia työskentelee yksityisellä sektorilla.**

Kokoaikaisista alle 26-vuotiaista 900 – 2 000 euroa kuukaudessa ansaitsevista noin 65 400 työntekijästä noin 25,5 prosenttia työskentelee teollisuudessa ja 48,2 prosenttia palvelualoilla (kuvio 9). Julkisella sektorilla työskentelee 17,7 prosenttia nuorista matalapalkkaisista kokoaikaisista työntekijöistä. Vajaan kymmenen prosentin toimiala on tuntematon.

Kokoaikaisista yli 53-vuotiaista 900 – 2 000 euroa kuukaudessa ansaitsevista noin 82 500 työntekijästä noin 10 prosenttia työskentelee teollisuudessa, noin 33 prosenttia palveluissa ja lähes 50 prosenttia julkisella sektorilla.



**Kuvio 9.** Kokoaikaisten 900-2 000 euroa kuukaudessa ansaitsevien työntekijöiden jakautuminen toimialoittain iän mukaan vuonna 2004. Lähde: Työssäkäynti-tilasto, Tilastokeskus.

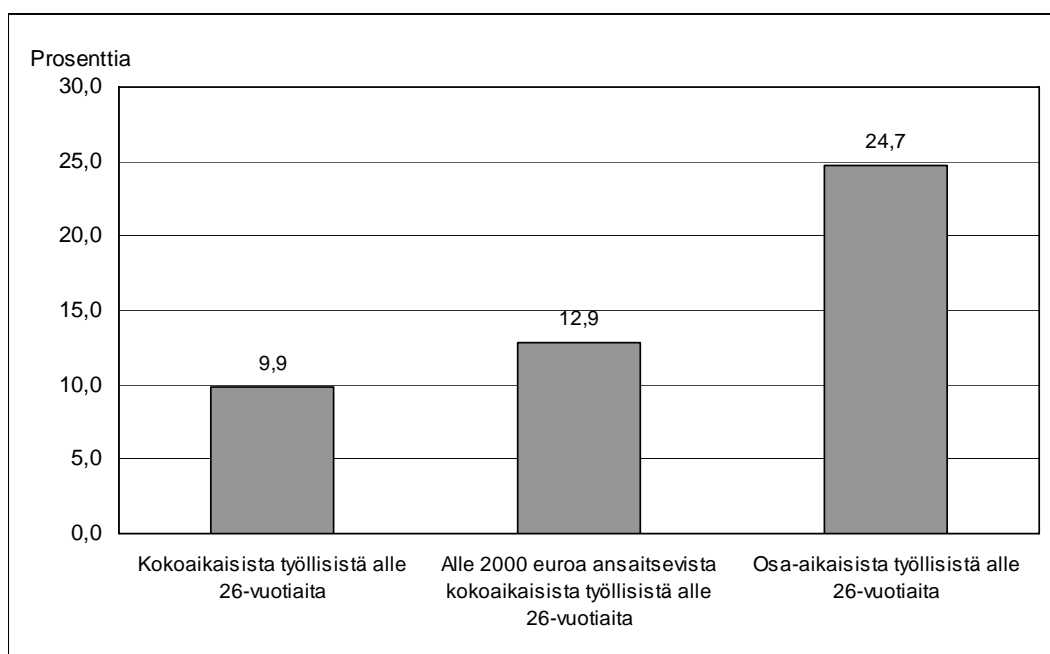
Alle 26-vuotiaille kohdennettu matalan tuottavuuden työn tuki kohdistuu yksityiselle sektorille selvästi enemmän kuin yli 53-vuotiaille kohdennettu tuki. Julkinen sektori ei juuri työllistä nuoria matalapalkkaisia työntekijöitä.



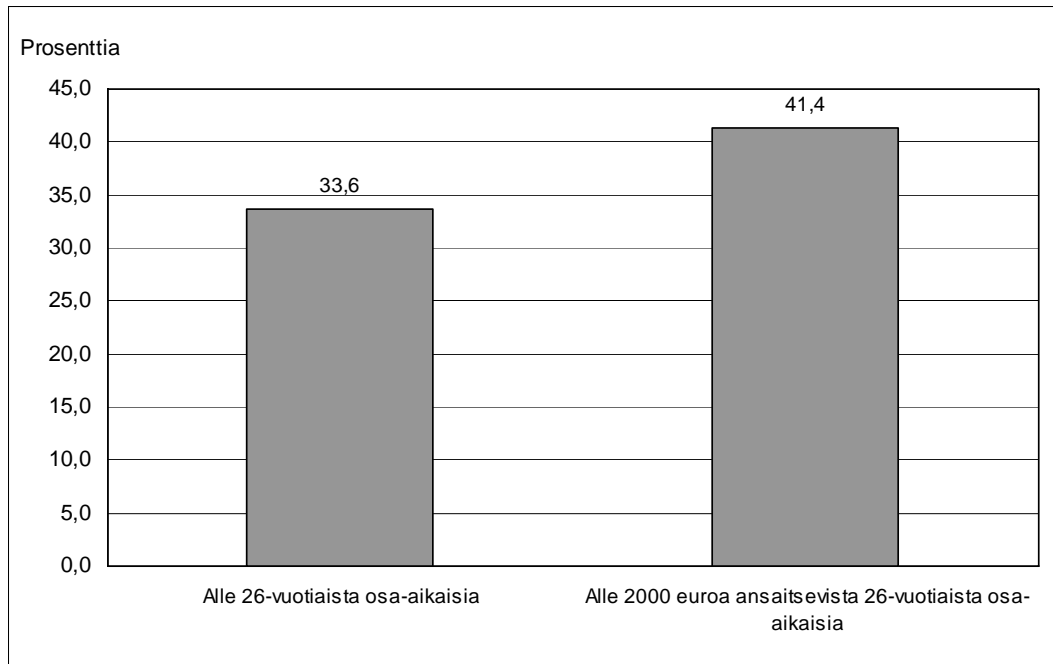
## Alle 26-vuotiaiden osuus osa-aikaisista työntekijöistä on kaksi kertaa suurempi kuin heidän osuus kokoaikaisista

Kokoaikaisista työntekijöistä noin kymmenen prosenttia on alle 26-vuotiaita (kuvio 10). Alle 2 000 euroa kuukaudessa ansaitsevista kokoaikaisista työntekijöistä noin 13 prosenttia on alle 26-vuotiaita. Osa-aikaisista noin 189 000 työntekijästä neljäsosa on alle 26-vuotiaita.

Alle 26-vuotiaista työntekijöistä noin kolmannes on osa-aikaisia (kuvio 11). Alle 2 000 euroa kuukaudessa ansaitsevista alle 26-vuotiaista työntekijöistä on osa-aikaisia 41,4 prosenttia. Vaikka osa nuorista osa-aikaisista on opiskelijoita, joille osa-aikainen työsuhde saattaa sopia hyvin opiskelujen lomaan, osa-aikaiset työsuhteet ovat pääosin nuorten ongelma.



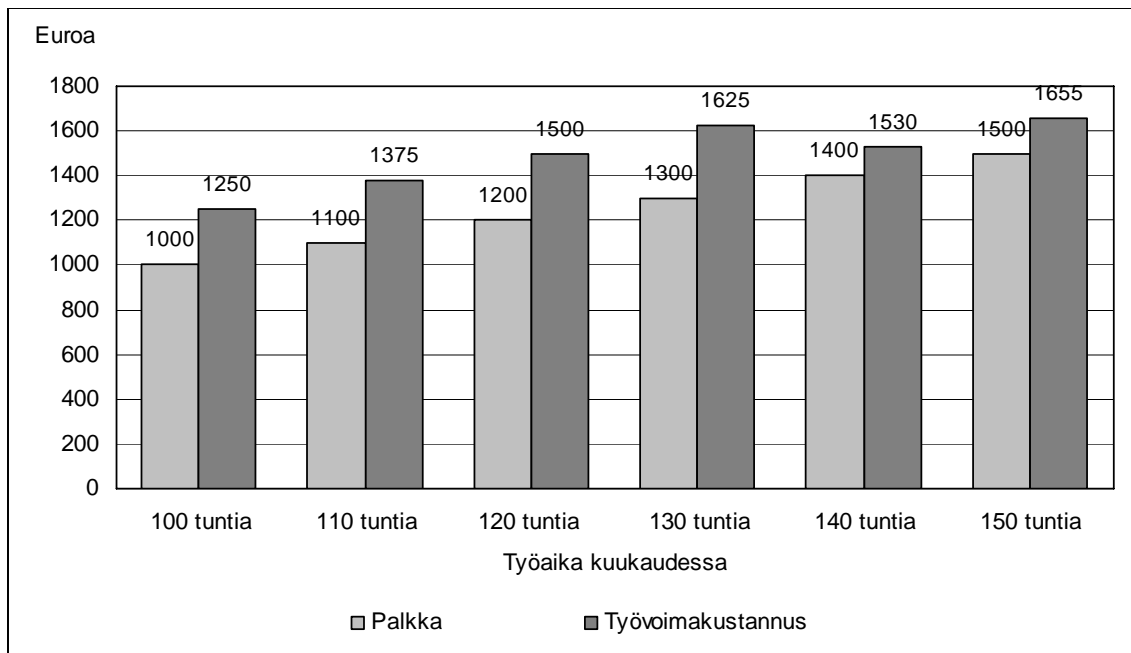
**Kuvio 10.** Nuorten alle 26-vuotiaiden osuus kokoaikaisista työllisistä ja osa-aikaisista työllisistä vuonna 2004. Lähde: Työssäkäyntitilasto, Tilastokeskus.



**Kuvio 11.** Osa-aikaisten osuus nuorista alle 26-vuotiaista työntekijöistä ja osa-aikaisten osuus nuorista alle 26-vuotiaisten alle 2 000 euroa kuukaudessa ansaitsevista työntekijöistä vuonna 2004. Lähde: Työssäkäyntitilasto, Tilastokeskus.

**Alle 26-vuotiaille kokoaikaisille työsuhteille kohdennettu matalan tuottavuuden työn tuki lisää kokoaikaisia työsuhteita.**

Julkisessa keskustelussa on usein kannettu huolta nuorten osa-aikaisista työsuhteista. Kuviossa 12 on havainnollistettu sitä, kuinka matalan tuottavuuden työn tuki vaikuttaa työnantajan työvoimakustannuksiin ja täten taloudellisiin kannustimiin työllistää kokoaikaisiin työsuhteisiin osa-aikaisen työsuhteen sijasta. Palkansaajan tuntipalkan ollessa 10 euroa sadan kuukausityötunnin työvoimakustannus on noin 1 250 euroa. Palkansaaja saa sadan tunnin kuukausityöstään 1 000 euroa bruttona. Laskelmassa työnantajamaksujen oletetaan olevan noin 25 prosenttia palkoista. Jos kuukausittainen työaika on 130 tuntia, työntekijä saa palkkaa 1 300 euroa. Työnantajan kokonaiskustannus 130 tunnista on 1 625 euroa.



**Kuvio12.** Matalan tuottavuuden työn tuen vaikutus työnantajan maksamaan työvoimakustannukseen 10 euroa tunnissa ansaitsevan työntekijän kuukausityöajan mukaan. Lähde: Työssäkäyntitilasto, Tilastokeskus.

Yli 140 kuukausityötunnin kokoaikaisiin työsuhteisiin kohdennettu matalan tuottavuuden työn tuki laskee työnantajan työvoimakustannuksia, jos kuukausittainen työaika pitenee 130 tunnista 140 tuntiin. Jos kuukausittainen työaika on 140 tuntia, palkansaajan bruttotulot kuukaudessa ovat 1 400 euroa ja työnantajan työvoimakustannukset 1 530 euroa. Työnantajan kustannukset siis alenevat 95 euroa kuukaudessa ja palkansaajan ansiot nousevat 100 eurolla kuukaudessa, jos työaika pitenee 10 tunnilla 140 tuntiin kuukaudessa. Työnantajan työvoimakustannukset nousevat ainoastaan 30 euroa kuukaudessa, jos työaika pitenee 120 tunnista 140 tuntiin.

Useissa työmarkkinajärjestöjen ja valtion työryhmissä on pyritty löytämään keinoja kokoaikaisien työsuhteiden lisäämiseksi. Työryhmät eivät ole kyenneet päättämään tehokkaista toimenpiteistä nuorten osa-aikaisten työsuhteiden pidentämiseksi. Alle 26-vuotiaille kokoaikaisiin työsuhteisiin kohdennettu matalan tuottavuuden työn tuki lisää huomattavasti kokoaikaisia työpaikkoja nuorille.

**Alle 26-vuotiaille kokoaikaisiin työsuhteisiin kohdistettu matalan tuottavuuden työn tuki synnyttää noin 2 500 kokonaan uutta kokoaikaista työpaikkaa. Lisäksi noin 5 000 nykyisistä nuorten osa-aikaisesta työpaikasta pitenee kokoaikaiseksi.**

Holmin ja Vihriälän (2002) tutkimuksessa arvioitiin kaikille ikäluokille tarkoitetun kustannusvaikutuksiltaan noin 700 miljoonan euron matalan tuottavuuden tuella saatavan

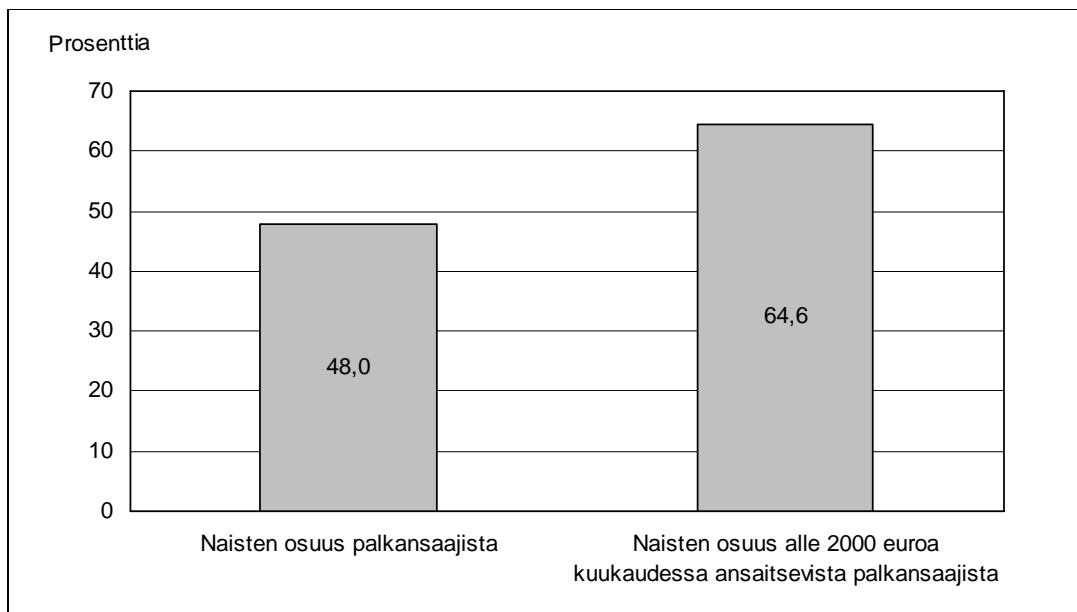
noin 20 000 – 35 000 työpaikkaa. Tämän arvion mukaan noin kustannusvaikutuksiltaan noin 130 miljoonan euron satsaus toisi noin 3 500 – 6 500 työpaikkaa.

Hallituksen esityksessä yli 53-vuotiaille kohdistetun kustannusvaikutuksiltaan noin 120 miljoonan euron matalan tuottavuuden tuen työllisyysvaikutuksiksi arvioitiin noin 2 000 henkilötyövuotta. Koska työvoimakustannuksilla on suurempi merkitys työnantajien työllistäessä alle 26-vuotiaita kuin yli 53-vuotiaita työntekijöitä, henkilötyövuodet lisääntyisivät noin 5 000, jos matalan tuottavuuden työn tuki kohdistettaisiin myös alle 26-vuotiaille työntekijöille.

Koska alle 26-vuotiaista alle 2 000 euroa kuukaudessa ansaitsevista noin 40 prosenttia on osa-aikaisia, työllisyysvaikutukset koostuvat osa-aikaisista, joiden työ muuttuu kokoaikaiseksi, ja työttömistä tai työmarkkinoiden ulkopuolella olevista, jotka saavat uuden työpaikan. Matalan tuottavuuden tuen laajentaminen alle 26-vuotiaille synnyttää noin 2 000 – 3 000 kokonaan uutta työpaikkaa. Tämän lisäksi noin 4 000 – 6 000 nykyisin osa-aikaista työpaikkaa muuttuu kokoaikaiseksi.

#### **Alle 2 000 euroa ansaitsevista noin kaksi kolmesta on naisia.**

Matalan tuottavuuden työn tuki kohdistuu huomattavasti enemmän naisiin kuin miehiin (kuvio 13). Kaikista palkansaajista naisia on 48 prosenttia. Alle 2 000 euroa ansaitsevista noin 65 prosenttia on naisia.



*Kuvio 13. Naisten osuus palkansaajista ja alle 2000 euroa kuukaudessa ansaitsevista palkansaajista vuonna 2004. Lähde: Työssäkäyntitilasto, Tilastokeskus.*

## 6. JOHTOPÄÄTÖKSET

Vuoden 2006 alussa astui voimaan matalan tuottavuuden työn tukimalli. Vanhasen hallituksen mukaan (HE 146) matalan tuottavuuden työn tuen tavoitteena on parantaa vähän koulutusta ja erikoisosaamista omaavien henkilöiden työllisyyttä. Tukimallin ajatuksena on, että työnantaja, jonka palveluksessa on yli 53-vuotiaita matalapalkkaisia 900 – 2 000 euroa kuukaudessa ansaitsevia työntekijöitä, joutuu maksamaan kyseisiin työntekijöihin liittyviä työnantajamaksuja normaalia vähemmän.

Yli 53-vuotiaiden henkilöiden ohella työllisyystilanne on keskimääräistä heikompi alle 26-vuotialle nuorilla. Heidän työllisyyden parantamiseksi tarvitaan työnantajille työllistämiskannustimia. Tässä tutkimuksessa on arvioitu alle 26-vuotiaille laajennetun työnantajan matalan tuottavuuden työn tukimallin vaikutuksia valtion talouteen ja nuorten työllisyyteen. Noin 130 miljoonan euron tuen avulla voidaan luoda noin 2 000 – 3 000 kokonaan uutta työpaikkaa nuorille. Lisäksi noin 4 000 – 6 000 nykyisin osa-aikaisessa työsuhteessa olevaa nuorta saisi kokoaikaisen työsuhteen. Tuen piirissä olisi noin 66 000 nuorta, jotka ansaitsevat noin 900 – 2 000 euroa kuukaudessa.

## **LÄHTEET:**

Hallituksen esitys eduskunnalle (HE 146) (2005): Yli 53-vuotiaiden matalapalkkatuki.

Holm, P.- Jalava, J. - Ylöstalo, P. (2006): Työttömien työkyky vuonna 2005. Pellervon taloudellisen tutkimuslaitoksen raportteja 195. Helsinki.

Holm, P. – Vihriälä, V. (2002): Matalan tuottavuuden työn tuki: tarpeellinen keino parantaa työllisyyttä. Pellervon taloudellisen tutkimuslaitoksen työpapereita 57. Helsinki.

Tuomi, K. – Ilmarinen, J. – Jahkola, A. – Katajarinne, L. – Tulkki, A. (1997). Työkykyindeksi. Työterveyslaitos. Helsinki.

Verohallinnon ennakkotietoja (8.2.2007): Yli 53-vuotiaiden matalapalkkatuen käyttö.



**Pellervon taloudellisen tutkimuslaitoksen julkaisuja, publikationer, Publications**

19. Perttu Pyykkönen. 2006. Factors affecting farmland prices in Finland
18. Vesa Silaskivi. 2004. Tutkimus kilpailuoikeuden ja maatalouden sääntelyn yhteensovittamisesta
17. Aki Kangasharju. 1998. Regional Economic Differences in Finland: Variations in Income Growth and Firm Formation.
16. Pertti Kukkonen. 1997. Rahapolitiikka ja Suomen kriisi

**Pellervon taloudellisen tutkimuslaitoksen raportteja, forskningsrapporter, Reports**

201. Meri Virolainen – Panu Kallio – Philip Abbott. 2006. Implications of export subsidy removal for the Finnish and EU dairy sectors
200. Pasi Holm – Jaakko Kiander – Timo Rauhanen – Matti Virén. 2007. Elintarvikkeiden arvonlisäverokannan alentamisen vaikutukset
199. Erno Järvinen – Anna-Kaisa Rämö. 2006. Energiapuun tuotanto ja markkinat: Metsänomistajakysely
198. Janne Huovari – Jaakko Kiander - Raija Volk. 2006. Väestörakenteen muutos, tuottavuus ja kasvu
197. Anssi Rantala. 2006. Growth of new firms: Evidence from Finland 1996-2003
196. Timo Rauhanen – Ari Peltoniemi. 2006. Elintarvikkeiden ja ruokapalveluiden arvonlisäverotus EU:ssa ja Suomessa. VATT-tutkimuksia 122.
195. Pasi Holm – Jukka Jalava – Pekka Ylöstalo. 2006. Työttömien työkyky vuonna 2005. Työpoliittinen tutkimus 308., työministeriö
194. Marko Mäki-Hakola – Mikko Toropainen. 2005. Metsien suojelun vaikutukset tuotantoon ja työllisyyteen – Alueellinen ja valtakunnallinen panos-tuotosanalyysi

**Pellervon taloudellisen tutkimuslaitoksen työpapereita, diskussionsunderlag, Working Papers**

90. Kalle Laaksonen – Petri Mäki-Fränä – Meri Virolainen. 2006. Mauritius and Jamaica as Case Studies of the Lomé Sugar Protocol
89. Kalle Laaksonen – Petri Mäki-Fränä – Meri Virolainen. 2006. Lomé Convention, Agriculture and Trade Relations between the EU and the ACP Countries in 1975-2000
88. Terhi Latvala – Erno Järvinen – Harri Silvennoinen. 2007. Bioenergiaa pellolta – maa- ja metsätilan omistajien halukkuus viljellä peltobiomassaa
87. Toppinen, A., Toivonen, R., Järvinen, E., Goltsev, V., 2007. Tatti, N. & Mutanen, A. 2006. Business environment and strategies of wood industry companies in Leningrad and Vologda regions –results from a pilot study
86. Janne Huovari – Petri Mäki-Fränä – Raija Volk.. 2006. Alueellisten asuntomarkkinoiden kehitys vuoteen 2009
85. Meri Virolainen. 2006. Implications of changes in the Russian agro-food sector and effects of Russia's likely membership of the WTO on Finland
84. Petri Soppi. 2006. Elintarvikkeiden ja ravintolapalveluiden kysyntä Suomessa
83. Tapio Tilli – Anna-Kaisa Rämö. 2006. Puukauppojen tuleva kehitys
82. Heikki Kukko. 2006. Asuntokuntien koon kehitys Suomessa – Suurperheistä yksinasujiksi
81. Mikko Pakkanen. 2006. Palvelujen alueellinen tuotanto Suomessa