

*Pellervon taloudellisen tutkimuslaitoksen
työpapereita*

*Pellervo Economic Research Institute
Working Papers*

N:o 59 (joulukuu 2002)

MAALLEMUUTTAJAT – MILLAISIA HE OVAT?

Satu Nivalainen

Helsinki, joulukuu 2002

ISBN 952-5299-61-9
ISSN 1455-4623

* Pellervon taloudellinen tutkimuslaitos kiittää tutkimusta rahoittanutta maa- ja metsätalousministeriötä yhteistyöstä. Satu Nivalainen kiittää Osuuspankkiryhmän Kyösti Haatajan Säätiötä taloudellisesta tuesta ja Jyväskylän yliopistoa aineiston käyttömahdollisuudesta.

SATU NIVALAINEN. 2002. MAALLEMUUTTAJAT – MILLAISIA HE OVAT? Pellervon taloudellisen tutkimuslaitoksen työpapereita n:o 59. 44 s. ISBN 952-5299-61-9, ISSN 1455-4623

TIIVISTELMÄ. Tutkimuksessa selvitetään laajan yksilötason tilastoaineiston avulla maaseudulle muuttavien ominaisuuksia. Tarkasteluissa käytetään kahta eri otosta, joista toinen sisältää sekä muuttajia että ei-muuttajia ja toinen koostuu pelkästään muuttajista. Ekonometriset analyysit tehdään multinomial logit- ja logit-mallien avulla. Ensin tarkastellaan muuttopäätökseen vaikuttavia tekijöitä, eli maallemuuttajien eroavuutta ei-muuttajista. Tulosten mukaan maallemuutto on valikoivaa, mutta osin eri tavoin kuin muuttoliike yleensä. Maallemuuton ikäprofiili on tavallisuudesta poikkeava, sillä muuttoalttius lisääntyy iän myötä. Lisäksi tyypillinen maallemuuttaja on eläkkeellä ja keskimääräistä pienituloisempi. Sen sijaan koulutustasoltaan tai perhesiteiltään maallemuuttajat eivät eroa ei-muuttajista. Tulosten perusteella näyttää myös siltä, että asuminen ja siihen liittyvät tekijät ovat tärkeitä maallemuuton kannustimia. Tutkimuksessa analysoidaan myös maaseudulle ja muualle muuttaneiden eroja. Tulokset osoittavat, että maallemuuttajat ovat muille alueille muuttajia vanhempia, heikommin koulutettuja ja pienituloisempia. Myös eläkeläiset, pariskunnat ja lapsiperheet muuttavat todennäköisemmin maaseudulle. Maallemuutto näyttääkin tyypillisesti ajoittuvan joko perheuran alkupäähän tai työelämästä irtautumisen tienoille. Toisaalta tutkimuksessa havaitaan eroja myös muuttomatkan pituuden mukaan: läheiselle maaseudulle muuttajat ovat nuoria lapsiperheitä, kaukokuuttajat ovat useammin eläkeläisiä ja paluumuuttajia.

Avainsanat: Muuttoliike, maaseutu

SATU NIVALAINEN. 2002. WHO MOVE TO RURAL AREAS? Pellervo Economic Research Institute Working Papers No. 59. 44 p. ISBN 952-5299-61-9, ISSN 1455-4623

ABSTRACT. This study uses a large individual-level dataset to investigate rural in-migration. Two separate samples are used: one consists of migrants and non-migrants, while the other contains only migrants. Empirical analyses are carried out using multinomial logit and logit models. First, rural in-migrants and non-migrants are compared. The results show that in-migration to rural areas is selective, but partly in an atypical way. The age profile of rural in-migrants is unusual, as the probability of migration increases with age. Furthermore, a typical rural in-migrant is a pensioner and has a smaller than average income. It is also notable that, with respect to educational level or family relations, rural in-migrants do not differ from non-migrants. Space and related housing factors seem to be of importance in rural in-migration decisions. The study also examines differences between rural in-migrants and other migrants. In general, those moving to rural areas are older, have a lower educational level and a smaller income. Pensioners, couples and families with children are also more likely move to rural areas. However, differences emerge in relation to the distance of migration: short distance rural in-migrants are more likely to be couples with young children, while long distance rural in-migrants are more often pensioners and return-migrants.

Keywords: Migration, rural areas

SISÄLLYSLUETTELO

1. JOHDANTO.....	1
2. AIKAISEMPIA TUTKIMUKSIA	4
3. KÄYTETTY ALUEJAKO JA ALUEELLINEN KEHITYS.....	7
3.1 Käytetty aluejako	7
3.2 Muuttoliikkeen ja väestökehityksen alueellinen kuva.....	7
4. TEOREETTISET LÄHTÖKOHDAT, AINEISTO JA MUUTTUJAT	13
4.1 Teoreettinen kehikko	13
4.2 Aineisto.....	13
4.3 Analyysimenetelmät	14
4.4 Muuttujat.....	16
5. EMPIIRISET TULOKSET	21
5.1 Muuttopäätökseen vaikuttavat tekijät.....	21
5.2 Muuttajien eroavuus muuttokohteen mukaan.....	24
5.2.1 Kaikki muutot.....	24
5.2.2 Lähi- ja kaukokuutot	27
6. YHTEENVETO	30
LÄHDELUETTELO	34
LIITTEET 1-4	38

1. JOHDANTO

Aina Toisesta Maailmansodasta lähtien Suomen aluekehitykselle tyypillistä on ollut kaupungistuminen ja jonkinasteinen alueellinen keskittyminen (esim. Palomaki, 1991). Erityisesti 1960-luku ja 1970-luvun alku olivat suuren muuttoaallon aikaa, jolloin maaseudulta muutettiin paremman elintason toivossa kaupunkeihin ja Ruotsiin. Tämän jälkeen muuttoliikkeessä oli pitkä hiljaisempi jakso, ja erityisesti 1990-luvun alussa, syvän laman aikaan, maassamuutto oli melko rauhallista. Lamasta toivuttaessa muuttoliike vilkastui selvästi ja on pysytellyt voimakkaana sen jälkeen. Muuttajien määrä on vuosi vuodelta lisääntynyt ja esimerkiksi vuosien 1996-2000 välillä asuinkuntaa vaihtoi yhteensä yli 1,2 miljoonaa suomalaista, eli yli viidesosa maamme asukkaista.

Laman myötä myös muuttoliikkeen alueellinen kuva muuttui ja viime vuosina keskittyminen on ollut erittäin voimakasta. Samaan aikaan kun Helsinki on EU:n voimakkaimmin kasvavia kaupunkeja, jopa 90 % maamme pinta-alasta lukeutuu muuttotappio-alueisiin (ks. Hanell et al., 2002). Yleisen keskustelun luoman kuvan mukaan muuttajat suuntaavat vain suurimpiin ja vetovoimaisimpiin keskuksiin, ja poismuutto erityisesti maaseudulta on vilkasta. Todellisuudessa kuitenkin kaikki alueet ovat sekä lähtö- että tulomuuton kohteena. Lähtijöiden ja tulijoiden erotus ratkaisee, onko muuttoliike alueen väestöä lisäävä vai vähentävä tekijä. Vaikka maaseudun muuttotappio on laman jälkeen kasvanut, yleisen muuttoaktiivisuuden nousun myötä myös maaseudulle muuttavien määrä on lisääntynyt. Kaikki muuttajat eivät siis suuntaa kasvukeskuksiin. Tästä huolimatta maaseutualueille suuntautuva muuttoliike on jäänyt hyvin vähälle huomiolle julkisuudessa.

Muuttoliiketutkimus on lisääntynyt 1990-luvun puolenvälin jälkeen huomattavasti. Aihepiiriä on tarkasteltu monesta eri näkökulmasta sekä makro- että mikrotasolla. Makrotason tutkimukset ovat tarkastelleet muuttovirtoja (Vartiainen, 1997) tai yrittäneet selvittää näihin vaikuttavia tekijöitä (Pekkala ja Ritsilä, 1999; Hämäläinen ja Böckerman, 2002). Mikronäkökulma on puolestaan valaissut yksilöiden tai perheiden muuttopäätöksiä ja muuton vaikutuksia yksilöiden tulo- ja työllisyyskehitykseen (esim. Eriksson, 1993; Nivalainen, 2000; Tervo, 2000; Pekkala, 2002). Muuttajien ominaisuuksia on useimmiten tutkittu lähtömuuton avulla.

Aikaisempien tutkimusten perusteella muuttajat ovat tyypillisesti opiskelu- tai työuran alkuvaiheessa olevia perheettömiä nuoria tai nuoria aikuisia (esim. Laakso, 1998; Ritsilä ja Tervo, 1999; Tervo, 2000). Koska muuttoliike on iän mukaan valikoivaa, se vaikuttaa alueiden väestöön sekä heti muuton tapahduttua, että tulevaisuudessa syntyvyysvaikutuksen kautta: nuorten ja parhaassa hedelmällisyysikässä olevien muutto lisää syntyneiden määrää muuttovoittoalueilla ja pienentää sitä muuttotappioalueilla. Seuraukse-

na alueiden ikärakenteet eriytyvät. Vallitsevan muuttoilmiön jatkuessa maaseutualueiden väestön ikääntyminen nopeutuu ja väestörakenne uhkaa muuttua erittäin epätasapainoiseksi (ks. Nivalainen ja Haapanen, 2002). Inhimillisen pääoman ja talouskasvun välillä on selkeä yhteys (esim. Krugman, 1991). Koska muuttoliike on myös koulutuksen mukaan valikoivaa – muuttajat ovat tyypillisesti hyvin koulutettuja – alueiden kasvupotentiaali ja kehitysedellytykset ovat vaarassa vinoutua (ks. esim. Ritsilä, 2001). Laman jälkeen osaavan työvoiman keskittyminen näyttää lisääntyneen (Kultalahti, 2001) ja jo tällä hetkellä kaupungeissa asuvien koulutustaso on lähes 50 % korkeampi kuin maaseudulla asuvien (Havén, 1999).

Muuttoliikkeen vaikutus aluekehitykseen luonnollisesti riippuu kunkin alueen lähtö- ja tulomuuttajien ominaisuuksista. Tiedämme millainen tyypillinen muuttaja yleensä on, mutta pätevätkö nämä tulokset myös maaseudulle suuntaaviin, vai eroavatko muuttajat muuttokohteen mukaan? Esimerkiksi Champion (1998) totesi Englantia koskevassa tutkimuksessaan, että maaseudulle muuttajat eivät ole homogeeninen ryhmä, vaan eroja löytyy henkilökohtaisten ominaisuuksien, muuton motiivien, muuttomatkan ja aikaisemman asuinalueen suhteen. Suomessa tulomuuttoa eli tietyille alueille muuttavia on tarkasteltu vain muutamassa tutkimuksessa (esim. Ritsilä, 2001; Haapanen, 2002). Näisäkin mielenkiinnon kohteena on ollut lähinnä keskuksiin muuttavien ominaisuudet.

Aluekehityksen ja alueellisten vetovoimatekijöiden hyödyntämisen näkökulmasta ”vastavirtaan” kulkevien muuttajien tunnistaminen on tärkeää. Tietojeni mukaan muuttoliikkeen valtavirtaa vastaan kulkevien yksilöiden ominaisuuksia ja muuttopäätökseen vaikuttavia tekijöitä ovat mikroaineistolla tarkastelleet vain Kauhanen ja Tervo (2002). He eivät kuitenkaan huomioineet maaseutu-ulottuvuutta, vaan aluejako oli seutukuntapohjainen. Joitakin kyselyihin pohjautuvia maallemuuttoa käsitteleviä tutkimuksia on myös tehty (esim. Pehkonen, 2002; Heikkilä et al., 2002). Vaikka kyselytutkimukset tuottavat arvokasta ja tarkkaa tietoa tutkimuskohteestaan, ne eroavat kuitenkin lähtökohdiltaan tilastoaineistoon perustuvasta analyysistä. Kyselytutkimukset antavat kuvan maallemuuton subjektiivisista motiiveista, kun tilastoaineiston perusteella saadaan tietoa muuttajien objektiivisista ominaisuuksista. Lisäksi kyselytutkimuksissa mm. aluerajaus ja kohdejoukon valinta tehdään jo etukäteen tietyillä kriteereillä, ja tulosten yleistettävyyys ei välttämättä ole kovin hyvä.

Käsillä olevassa tutkimuksessa selvitetään laajan yksilötason tilastoaineiston avulla millaiset ihmiset muuttavat maaseudulle. Maaseutu on tässä määritelty Tilastokeskuksen ”maaseutumainen kunta” -käsitteen avulla. Tutkimuksen tavoitteena on tunnistaa maallemuuttajien ominaisuudet ja löytää tekijöitä, joiden suhteen maaseudulle muuttavat yksilöt/perheet poikkeavat muista muuttajista ja väestöstä yleensäkin. Esimerkiksi henkilökohtaisten ominaisuuksien, perhesuhteiden ja lähtöalueen ominaisuuksien vaikutusta tarkastellaan. Tutkimus suoritetaan sekä kuvailevaa analyysiä että ekonometrisia me-

netelmiä hyväksikäyttäen. Ekonometriset tarkastelut tehdään diskreetin valinnan perheeseen kuuluvien mallien avulla (logit, multinomial logit).

Tutkimus rakentuu siten, että luvussa 2 käsitellään lyhyesti aikaisempia aihepiiriä sivuavia tutkimuksia. Luvussa 3 esitellään tutkimuksessa käytetty aluejako sekä hahmotetaan tapahtuneen aluekehityksen piirteitä erityisesti muuttoliikkeen näkökulmasta. Aineistoa ja käytettyjä menetelmiä kuvataan luvussa 4. Empiiriset tulokset esitellään luvussa 5 ja luku 6 summaa tutkimuksen keskeisimmät päätelmät.

2. AIKAISEMPIA TUTKIMUKSIA

Kuten aiemmin mainittiin, yksilötason tilastoaineistoihin pohjautuva muuttoliiketutkimus on keskittynyt lähinnä lähtömuuton tarkasteluun. Muuttotapahtuma on määritelty joko lääni-, maakunta-, seutukunta- tai kuntapohjaisesti. Lähtömuuton alueellinen ulottuvuus on huomioitu joissakin tutkimuksissa (esim. Ritsilä ja Tervo, 1999; Haapanen, 2002). Myös tiettyjä esimerkkialueita on tarkasteltu (Laakso, 1998).

Tulomuuttoa on käsitelty vain muutamassa tutkimuksessa. Esimerkiksi Kauhanen ja Tervo (2002) tarkastelivat seutukuntien välistä muuttoa kohdealueen mukaan. Tutkimus ei koskenut erityisesti maaseudulle muuttoa, vaan seutukunnat jaoteltiin positiivisen, hieman negatiivisen ja erittäin negatiivisen kehityksen alueisiin taloudellisten kriteerien perusteella. Toisaalta valtaosa maaseutualueista kuuluu erittäin negatiivisen kehityksen alueisiin, joten tässä mielessä tuloksia voidaan osin soveltaa myös maaseutuun. Tulosten mukaan huomattava osa heikoimmille alueille kohdistuvasta muutosta on paluumuuttoa, ja näille alueille muuttajat ovat tyypillisesti keskimääräistä vanhempia ja useammin työttömiä. Lisäksi tutkimus osoittaa, että koulutetut muuttavat pois negatiivisen kehityksen alueilta ja suuntaavat todennäköisimmin positiivisen kehityksen alueille.

Samansuuntaisia havaintoja teki myös Ritsilä (2001) tarkastellessaan korkeasti koulutettujen muuton suuntaa kuntien välisissä muutoissa¹. Tulokset osoittavat, että korkeasti koulutetut todennäköisemmin muuttavat kaupunkimaisiin kuntiin, joten muuttoliike edistää osaamispotentiaalin keskittymistä. Lisäksi tutkimuksessa havaittiin opiskelun, pendelöinnin ja asunnon omistamisen lisäävän kaupunkiin muuton todennäköisyyttä, ja korkeamman iän ja työttömyyden vähentävän sitä. Edellisten lisäksi tulomuuttoa on käsitelty esimerkiksi Haapanen (2002), mutta hän jakoi kohdealueet kasvukeskuksiin (Helsingin, Salon, Porvoon, Tampereen, Turun, Vaasan, Jyväskylän, Kuopion ja Oulun seutukunnat) ja periferiaan (kaikki muut seutukunnat), joten tulokset eivät valota erityisesti maaseudulle muuttoa.

Muuttoliikkeen kaupunki-maaseutu-ulottuvuutta erityisesti maaseudun näkökulmasta on tarkasteltu erilaisilla kyselytutkimuksilla. Vaikka kyselyjen kohdejoukot tyypillisesti poikkeavat toisistaan alueellisesti tai muutoin, tietyiltä osin eri tutkimukset tuottavat keskenään varsin yhteneviä tuloksia. Yleisesti työ ja toimeentulo ovat tärkeitä muuton motiiveja (esim. Heikkilä et al., 2002). Esimerkiksi Etelä-Pohjanmaan ja Pohjois-Karjalan maaseutualueilla asuvilla nuorilla tulevan asuinpaikan valinnassa merkitystä oli koulutus- ja urakehitysmahdollisuuksilla (Paunikallio, 1997). Eritoten nuorilla vastavalmistuneilla työhön liittyvät tekijät ovat useimmiten muuttoaikeiden taustalla (Aho

¹ Muuttokohteet jaettiin kaupunkimaisiin, taajaan asuttuihin ja maaseutumaisiin kuntiin. Aluejako poikkesi hieman tässä tutkimuksessa käytetystä ja aineisto koostui pelkästään muuttajista.

ja Ilola, 2002). Kaupungit ovatkin vetovoimaisia erityisesti koulutusikäisten, työelämään astuvien ja itsenäistyvien nuorten mielestä (Haliseva-Soila, 1993).

Eri tyyppisillä alueilla työntö- ja veto/kiinnittävät tekijät poikkeavat toisistaan. Tutkimusten mukaan muuttotappioalueille vetävät ja siellä pysymiseen vaikuttavat mm. asumis- ja ympäristötekijät, kuten luonto ja siihen liittyvät mahdollisuudet. Myös perhesuhteet ja perhetilanne luovat siteitä asuinpaikkakunnalle. Kasvualueille vetäviä ja niillä kiinni pitäviä tekijöitä ovat erityisesti työ ja uramahdollisuudet. Samat tekijät toimivat muuttotappioalueilla yleensä poismuuttoa edistävinä tekijöinä. (Paunikallio, 1997; Aho ja Ilola, 2002; Heikkilä et al., 2002) Maaseudulta poismuuttoon liittyvät syyt ovatkin enimmäkseen toimeentuloon liittyviä perussyitä, jotka pakottavat muuttamaan. Kaupungeista poismuuton motiivit puolestaan liittyvät ennemminkin elämänlaadun kohentamiseen (Heikkilä et al., 2002). Näitä ovat mm. asumiseen, elinkustannuksiin ja asuin-ympäristöön liittyvät tekijät; kaupungit työntävät pois lapsiperheitä ja juuri eläkkeelle jääneitä. Asumiseen liittyvien tekijöiden työntövaikutus näyttää korostuvan erityisesti Uudellamaalla. (Haliseva-Soila, 1993; Aho ja Ilola, 2002)

Maaseutu mielletään laadukkaaksi asuinympäristöksi; eräiden tutkimusten mukaan jopa kaksi kolmesta suomalaisesta pitää maaseutua kaupunkia parempana asuinpaikkana (ks. Mäntylä et al., 1998). Alueellisia eroja on; esimerkiksi Ahon ja Ilolan (2002) mukaan pääkaupunkiseudulla asuvat preferoivat asuinympäristönä suurta kaupunkia, mutta heistäkin joka kolmannen mielestä maaseutu on vähintään melko houkutteleva ympäristö. Myös nuoret ja perheettömät suosivat suuria kaupungeja. Toisaalta, vaikka maaseudulle muuttohalukkuutta löytyisikin, muuton esteenä voivat toimia mm. sekä omat että puolison työmahdollisuudet, lasten koulutukseen liittyvät tekijät ja toimeentulon epävarmuus (Heinonen, 2000). Erityisesti korkeasti koulutettujen kaupunkilaisten maallemuuton mahdollisuuksia rajoittaa työmahdollisuuksien puute (Haliseva-Soila, 1993).

Nuorehkot keski-ikäiset ja eläkeikää lähestyvät suhtautuvat maaseudulla asumiseen keskimääräistä suopeammin. Iän myötä työn merkitys vähenee ja samalla asuinympäristön ja viihtyisyyden merkitys lisääntyy. Varttuneemmilla muuttoaikeiden taustalla on usein tyytymättömyys nykyiseen asuinpaikkaan. (ks. Aho ja Ilola, 2002) Vastaavia tuloksia varttuneiden² maallemuuton taustalla vaikuttavista tekijöistä saivat Hunnako ja Palm (2002). Osa maaseudulle muuttoa suunnittelevista ei viihtynyt kaupungissa. Maaseudulle muuttajat olivat usein kotoisin muulta paikkakunnalta, ja verrattuna kaupunkeihin jäämässä oleviin useampi maaseudulle muuttoa suunnittelevista oli asunut lapsuudessaan maaseudulla. Osalla muuttopäätöksen taustalla vaikuttikin halu palata synnyinseudulle. Myös Aho ja Ilola (2002) havaitsivat halukkuutta siirtyä lähemmäksi alkuperäistä kotiseutua myöhemmässä vaiheessa elämänkaarta.

² Hunnako ja Palm (2002) tutkivat vuosina 1940-50 syntyneiden suurimmilla keskusseuduilla asuvien muuttoaikomuksia eläkkeelle siirtymisen jälkeen.

Maaseutu näyttää houkuttelevan erityisesti eläkeläisiä tai työttömiä (Pehkonen, 2002). Myös Hunnako ja Palm (2002) havaitsivat maaseudulle muuttoa suunnittelevien tietyissä suhteissa eroavan kaupunkiin jäämässä olevista: maaseudulle muuttajat olivat harvemmin korkeasti koulutettuja, harvemmin hyvätuloisia ja useammin työttömiä tai lomautettuja. Asumismuodolla oli vaikutusta muuttoaikeisiin: maaseudulle muuttamassa olevat asuivat suhteellisesti useammin kerrostalossa ja harvemmin omistusasunnossa. Maallemuuttosuunnitelmien taustalla oli monesti itsenäisen, rauhallisen asumisen kaipuu. Muita maaseudulle vetäviä tekijöitä olivat mm. alhaiset asumis- ja elinkustannukset, perheen taloudellinen tilanne sekä perheen ja sukulaisten asuinpaikka.

Yleensäkin maalle muuttaneilla muuton motiivina korostuvat selkeästi asumiseen ja asuinympäristöön liittyvät tekijät (esim. Lehtonen et al., 1996; Pekkanen et al., 1997; Viinikainen ja Puustinen, 2000; Heikkilä et al., 2002). Esimerkiksi pääkaupunkiseudulta läheisille maaseutualueille muuttaneilla vaikuttimina oli usein asunnon vaihtotarve, ja työpaikan sijainnin vuoksi muutto tehtiin pendelöintietäisyydelle³ pääkaupunkiseudusta (Lehtonen et al., 1996). Myös Pehkonen (2002) havaitsi maalle muutettaessa muuttomatkan olevan yleensä melko lyhyt ja työssäkäyvien muuttajien pendelöinnin kaupunkiin olevan yleistä. Maaseudulle muuttaneet asuivat muuton jälkeen pääasiassa omistusasunnossa, eli käytännössä omakotitalossa. Asumismuodolla näyttää olevan yhteys ikään ja elinvaiheeseen siten, että omakotiasuminen on ensisijaista silloin, kun lapset ovat alaikäisiä ja asuvat vielä kotona. Asumisen lisäksi maaseudulle muuttamisen kriteereiksi on havaittu erityisesti lapsiperheillä kasvuympäristön turvallisuus ja luontoon liittyvät tekijät (Pekkanen et al., 1997; Pehkonen, 2002). Samansuuntaisia tuloksia on saatu myös Ruotsissa (ks. Glesbygdverket, 2001).

³ Esimerkiksi Helsingin seudulla kohtuulliseksi koettu pendelöintietäisyys on noin 50-70 kilometriä. Tämä vaihtelee keskuksen koon mukaan, pienemmissä keskuksissa kohtuullinen pendelöintimatka on lyhyempi. (ks. Mäntylä, 1998)

3. KÄYTETTY ALUEJAKO JA ALUEELLINEN KEHITYS

3.1 Käytetty aluejako

Koska tutkimuksessa halutaan tarkastella maaseudulle muuttavien ominaisuuksia, käytetyn aluejaon pohjana on Tilastokeskuksen (1997⁴) luokitus, jossa kunnat on jaettu kolmeen ryhmään: kaupunkimaisiin, taajaan asuttuihin ja maaseutumaisiin. Käytettävissä oleva aineisto ei mahdollista tämän tarkempaa maaseudun määritelmää. Maaseutumaisia ovat kunnat, joiden väestöstä *i*) alle 60 % asuu taajamissa ja suurimman taajaman väkiluku on alle 15 000 asukasta tai *ii*) vähintään 60 %, mutta alle 90 % asuu taajamissa ja suurimman taajaman väkiluku on alle 4 000. Kaupunkimaisissa kunnissa vähintään 90 % väestöstä asuu taajamissa tai suurimman taajaman väkiluku on vähintään 15 000. Näiden välimaastoon jäävät kunnat luokitellaan taajaan asutuiksi.

Valtaosa Suomen kunnista on maaseutumaisia, vuonna 1997 näitä kuntia oli 315 (ks. liitteen 1 kartta 1). Kaupunkimaisia kuntia oli 67 ja taajaan asuttuja 70. Maaseutumaisia kuntia on joka puolella maata, sen sijaan taajaan asutut kunnat sijaitsevat pääosin kaupunkien ja suurimpien keskusten ympäristössä.

Noin 1,2 miljoonaa suomalaista, eli vajaa neljäsosa väestöstä, asuu maaseudulla. Kaupunkimaisissa kunnissa asuu 60 % väestöstä ja taajaan asutuissa noin 17 %. Maatalouden rakennemuutos käynnistyi Suomessa melko myöhään verrattuna teollistuneisiin länsimaihin ja vaikka kaupungistuminen on viime vuosikymmeninä ollut varsin nopeaa, kansainvälisessä mittakaavassa Suomi on yhä melko maaseutumainen maa. Kaupungistumisen aste⁵ on eräs EU:n alhaisimmista; vain Itävalta, Portugali, Kreikka ja Irlanti ovat vähemmän kaupungistuneita (Tilastokeskus, 2001).

3.2 Muuttoliikkeen ja väestökehityksen alueellinen kuva

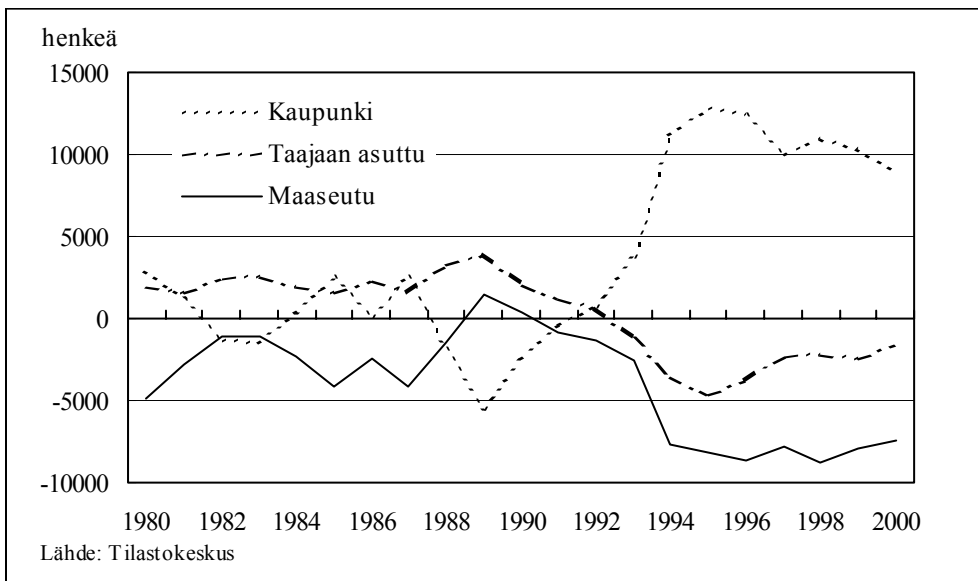
Muuttoliikettä maaseudulta kaupunkiin, mutta myös päinvastoin, on ollut aina. Vaikka määrät ja suunnat ovat eri aikoina vaihdelleet, muuttoliikkeen rooli maaseudun väestökehityksessä on ollut varsin merkittävä. Asutustoiminnan ja suurten ikäluokkien syntymisen seurauksena maaseudun väkiluku kasvoi 1950-luvun loppupuolelle saakka. Seuraavalla vuosikymmenellä ja 70-luvun alkupuolella väestökato oli voimakasta; elinkeinorakenteen muutos ajoi maaseudun väkeä kaupunkiin ja Ruotsiin. Tämän jälkeen

⁴ Luokittelussa on käytetty vanhaa aluejakoa, koska tutkimusaineisto koskee vuosia 1995-97.

⁵ Kaupungistumisen asteella tarkoitetaan tässä kaupungeissa asuvien osuutta koko väestöstä. Eri maiden tiedot perustuvat kansallisiin tietoihin, joten ne eivät välttämättä ole vertailukelpoisia, koska yleispätevää määritelmää kaupungille/kaupunkiväestölle ei ole kyetty muodostamaan (ks. Tilastokeskus, 2001).

muuttoliikkeessä alkoi seesteisempi vaihe, joka loppui 1990-luvun lamaan. Laman jälkeen maan sisäinen muuttoliike on ollut selvästi aikaisempaa vilkkaampaa. Esimerkiksi vuonna 2001 asuinkuntaa vaihtoi yli 280 000 henkeä, kun 1980-luvun lopulla muuttajia oli tyypillisesti vain noin 200 000 vuodessa.

Ennen lamaa ja vielä sen aikaanakin muuttoliike oli alueellisesti melko tasaista, mutta 1990-luvun puolivälin tienoilla muuttoliikkeen aluekuva muuttui rajusti (kuvio 1). Viime vuosina kehitys on ollut hyvin keskittävää; kaupunkiseudut ovat saaneet paljon uusia asukkaita ja muut alueet ovat vastaavasti menettäneet väestöään. Erityisen voimakasta muuttotappio on ollut maaseudulla. Osin muuttoliikkeen jyrkkä muutos 1990-luvun puolivälissä selittyy uudella kotikuntalailla. Kun opiskelu hyväksyttiin kotikunnan muuttamisperusteeksi, kaupunkien muuttovoitto hyppäsi välittömästi uudelle tasolle ja muilta alueilta poismuutto voimistui. Lainmuutos ei kuitenkaan yksin voi selittää useita vuosia jatkunutta ilmiötä, vaan myös todellisia muutoksia muuttoaktiivisuudessa ja muuton suunnassa on tapahtunut⁶. (ks. esim. Nivalainen ja Haapanen, 2002)

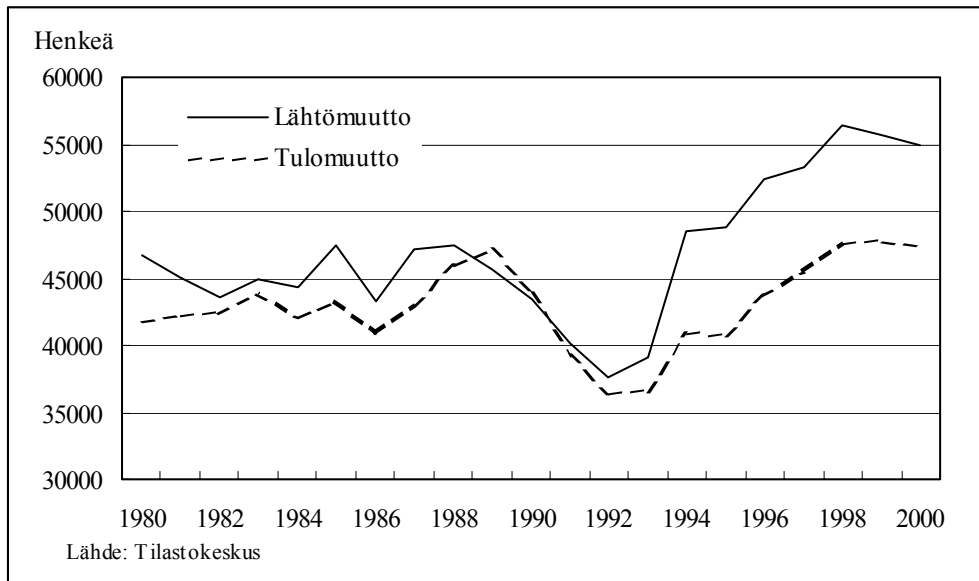


Kuvio 1. Maassamuuton nettomuutto eri alueilla 1980-2000, henkeä

Pelkän nettomuuton tarkastelu ei kerro koko totuutta, sillä jokainen alue toimii sekä lähtö- että tuloalueena. Maaseudun tulo- ja lähtömuutto kulkivat pitkään lähes käsi kädessä, mutta laman jälkeen ne alkoivat erkaantua (kuvio 2). Vaikka poismuutto maaseudulta on lisääntynyt, nykyään maaseudulle myös muutetaan aikaisempaa enemmän. Tulomuutto ei suinkaan ole merkityksetön asia maaseudun näkökulmasta: maaseutu-

⁶ Tilastokeskuksen (2000) mukaan kotikuntalain muutos kasvatti vuosina 1994-97 opiskelijoiden tilastoitujen muuttojen määrää vuosittain noin 13 000 hengellä.

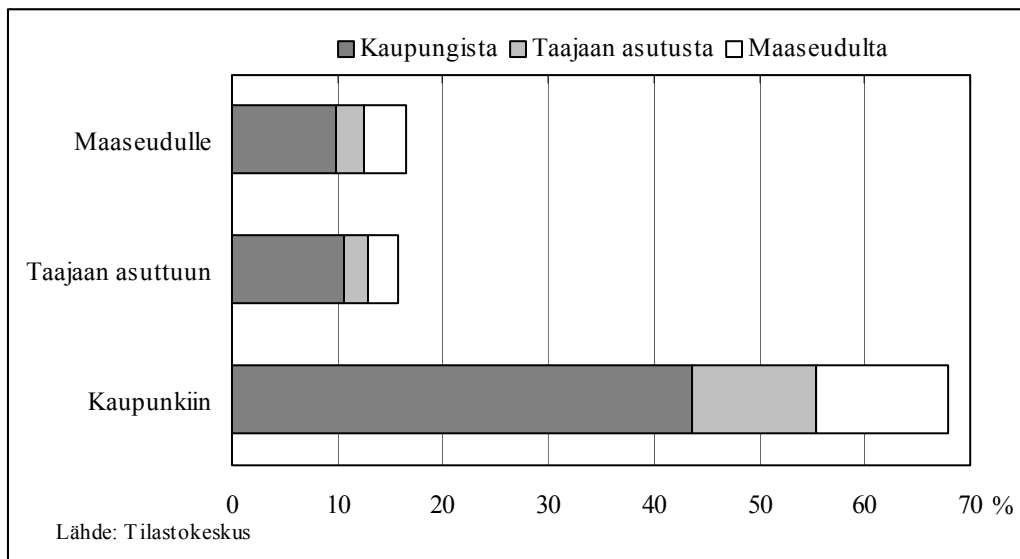
maisiin kuntiin muuttaa vuosittain vajaa 50 000 henkeä, mikä vastaa liki neljää prosenttia niiden väestöstä.



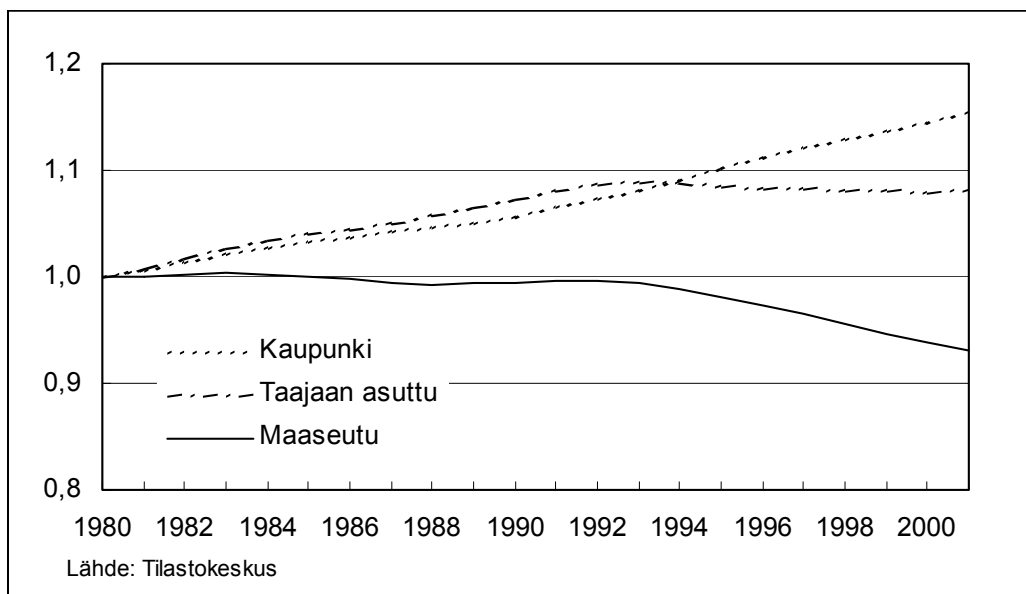
Kuvio 2. Maaseudun lähtö- ja tulomuutto vuosina 1980-2000, henkeä

Mistä muuttajat sitten tulevat ja minne he menevät? Muuttajien alueellista jakaamaa voidaan hahmottaa alueiden välisten muuttovirtojen avulla. Kuviossa 3 on esitetty eri alueille muuttaneiden osuus kaikista muuttajista lähtöalueen mukaan. Tässä tarkastellaan vuoden 2000 tilannetta, mutta muuttovirrat ovat pysyneet melko samanlaisena jo usean vuoden ajan. Ylivoimaisesti suurimmalla osalla muuttajista määränpäänä on kaupunki, vuonna 2000 kaupunkien osuus tulomuutoista oli lähes 70 %. Kaupunkien veto-voimasta huolimatta joka vuosi osa muuttajista suuntaa maaseudulle (16 % vuonna 2000). Valtaosa heistä tulee maaseudun ulkopuolelta. Esimerkiksi vuonna 2000 kuusi kymmenestä maaseudun uudesta asukkaasta oli lähtöisin kaupungista, mutta taajaan asutuista kunnistakin muutettiin maalle. Myös maaseutualueiden välistä muuttoa tapahtuu, vuonna 2000 neljäsosa maalle muuttaneista oli lähtöisin maaseudulta.

Maaseudulta poismuuttavat suuntaavat enimmäkseen kaupunkiin, esimerkiksi vuonna 2000 kaupunki oli kohteena lähes kahdella kolmasosalla lähtijöistä. Nettomääräisesti maaseutualueet kokevat muuttotappiota sekä kaupungeille että taajaan asutuille kunnille. Kaupungit ovat viime vuosina olleet muuttovoitollisia kaikkien alueiden suhteen.



Kuvio 3. Maaseudulle, taajaan asuttuihin kuntiin ja kaupunkeihin muuttaneet lähtöalueen mukaan vuonna 2000, % kaikista muutoista



Kuvio 4. Alueellinen väestökehitys 1980-2000, indeksi 1980=1

Laman jälkeen alueiden väestökehityksessä on tapahtunut muutoksia: kaupunkien asukasmäärä on lisääntynyt hyvin voimakkaasti ja taajaan asuttujen kuntien väestönkasvu on pysähtynyt (kuvio 4). Maaseudun väkiluku pysyi pitkään käytännöllisesti katsoen muuttumattomana, mutta muuttotappion voimistumisen myötä asukkaiden määrä on vähentynyt aiempaa selvästi nopeammin. Maaseudun väestökato painottuu nuoriin. Muuttoliike vie merkittävän osan aikuistuvista ikäluokista: viime vuosien muuttotappio on johtunut lähes yksinomaan 15-29-vuotiaiden nuorten poismuutosta (ks. liitteen 1 kuvio 1; ks. myös Nivalainen ja Haapanen, 2002).

Tämä kehitys heikentää maaseudun elinvoimaa, sillä se vaikuttaa nopeasti väestön ikärakenteeseen. Maaseudulla väestö on jo nyt muita alueita iäkkäämpää: koko maassa 65 vuotta täyttäneiden osuus väestöstä on 15 prosenttia, maaseudulla tämän ikäisiä on lähes viidennes asukkaista. Ikärakenteen heikkeneminen näkyy myös työikäisten määrässä: 15-64-vuotiaiden osuus on maaseudulla vain reilut 60 prosenttia, kun esimerkiksi kaupungeissa lähes 70 prosenttia asukkaista kuuluu tähän ikäryhmään. Ikärakenteen lisäksi muuttoliike epätasaistaa myös sukupuolirakennetta: naisia, ja erityisesti synnytysikäisiä naisia, on maaseudulla selvästi vähemmän kuin miehiä (ks. liitteen 1 kuvio 2).

Maaseudulla on lapsia väestöön suhteutettuna toistaiseksi vielä saman verran kuin koko maassa keskimäärin ja suhteellisesti jopa hieman enemmän kuin kaupungeissa. Ikä- ja sukupuolirakenteen vinoutumisen vuoksi syntyneiden määrä ei kuitenkaan enää riitä korvaamaan kuolleiden määrää, minkä seurauksena maaseutualueiden väestö supistuu luonnollisen väestönkasvun kautta noin 0,2 % vuodessa (taulukko 1). Kokonaisuutena maaseudun asukasluvun vuotuinen lasku on ollut vajaan prosentin luokkaa, eli noin 10 000 henkeä vuodessa. Peräti 80 % tästä aiheutuu maan sisäisestä muuttoliikkeestä.

Taulukko 1. Väestönkasvun komponentit eri alueilla vuonna 2001, % alueen väestöstä

Alue	% väestöstä			
	Maassa- muutto	Siirto- laisuus	Luonnollinen väestönkasvu	Muutos yhteensä
Kaupunki	0.3	0.1	0.3	0.8
Taajaan asuttu	-0.2	0.0	0.2	0.0
Maaseutu	-0.7	0.1	-0.2	-0.8
Koko maa	0.0	0.1	0.1	0.3

Suomi on perinteisesti ollut kauttaaltaan asuttua, mutta muuttoliikkeen seurauksena asuttu alue on jatkuvasti pienentynyt. Alueelliset väestöskenaariot⁷ (ks. esim. Nivalainen ja Haapanen, 2002; Valtioneuvosto, 2001) osoittavat, että keskittymisen jatkuessa heikompien alueiden tulevaisuudennäkymät eivät ole kovin valoisat. Autioitumisvaara on todellinen suuressa osassa maata: erityisesti maaseudun ja syrjäseutujen elävänä säilymiselle nykyinen muuttoliike muodostaa uhkan (ks. Suomen kuntaliitto, 1997; Hanell et al., 2002). Väestön ohella kuihtumisuhan alla on myös muuttotappioseutujen henkinen pääoma (ks. Ritsilä, 2001). Osaaminen on yhä selkeämmin keskittymässä vahvemmille alueille; tämä näkyy mm. alueiden välisinä koulutustason eroina (ks. Háven, 1999).

Toisaalta alueiden tulevaisuus ei ole ennalta määrätty; muuttoliike ei ole muuttumaton ilmiö. Esimerkiksi suurten ikäluokkien eläkkeelle siirtymisen myötä muuttoliikkeen

⁷ Näissä väestökehitystä yleensä tarkastellaan olettaen muuttoliikkeen jatkuvan viime vuosien kaltaisena.

alueellinen suuntaus voi muuttua maaseudun kannalta suotuisammaksi⁸. Myös talouden sykleillä on vaikutusta: hidastuneen talouskasvun vuoksi esimerkiksi kuluvana vuonna muuttoaktiivisuus on hieman vaimentunut ja maaseudun muuttotappio on jonkin verran pienentynyt (ks. PTT, 2002). Muuttajien määrän lisäksi myös heidän ominaisuutensa vaikuttavat alueelliseen kehitykseen. Maaseudun kannalta suuri merkitys onkin sillä, millainen muuttajien profiili on ja millaiseksi se tulevaisuudessa muotoutuu.

⁸ Kun työikäinen väestö vähenee ja suurten ikäluokkien poistuma synnyttää työvoiman kysyntää, työmahdollisuudet voivat vähentää muuttotappioalueiden poismuuttoa tai lisätä tulomuuttoa. Myös tulevien eläkeläisten joukossa on paljon potentiaalisia muuttajia. Toisaalta muutoksia voi tapahtua myös huonompaan suuntaan: eräiden näkemysten mukaan pitkään jatkuva väestön väheneminen seurannaisvaikutuksineen voi aikaansaada noidankehän, joka entisestään kiihdyttää poismuuttoa. (ks. esim. Hunnako ja Palm, 2002; Nivalainen ja Volk, 2002)

4. TEOREETTISET LÄHTÖKOHDAT, AINEISTO JA MUUTTUJAT

4.1 Teoreettinen kehikko

Analyysin teoreettiset lähtökohdat perustuvat pääasiassa inhimillisen pääoman teoriaan (Sjaastad, 1962). Teorian mukaan yksilöt investoivat inhimilliseen pääomaansa toiminnalla, jonka tuotot realisoituvat tulevaisuudessa. Tietoja, taitoja tai fyysisiä ja psyykkisiä ominaisuuksia lisäävät tai parantavat toimet, esim. koulutus, harjoittelu tai muuttaminen ovat tällaisia investointeja.

Teorian mukaan muuttopäätöksessä ratkaisevaa on yksilön tai perheen pitkän aikavälin hyöty tai hyvinvointi. Muutto tapahtuu vain, jos muuttamalla saadaan enemmän hyötyä kuin pysymällä nykyisellä asuinpaikalla, eli jos muutosta tulevaisuudessa koituvat hyödyt ylittävät sen kustannukset. Muuttokohteeksi valitaan se alue, jolla saavutetaan nettomääräisesti suurin mahdollinen hyötytaso. Hyöty/hyvinvointi voi riippua monesta eri asiasta, jotkut mittaavat sitä rahamääräisesti, toisille merkitsee enemmän elinympäristö tai muut ei-rahamääräiset tekijät. Muutosta aiheutuvia kustannuksia ovat välittömästi muuttoon liittyvien kustannusten (esim. matka- ja kuljetuskustannukset) lisäksi myös esim. muuttamisen vuoksi menetetyt ansiot (ns. vaihtoehtoiskustannukset) ja tutun elinympäristön ja ystävien jättämiseen liittyvät psyykkiset kustannukset tai epävarmuudesta aiheutuvat kustannukset. Teoria antaa hyvät lähtökohdat muuttoliikkeen tutkimiseen.

4.2 Aineisto

Tutkimuksen aineisto on peräisin Tilastokeskuksen väestölaskentojen pitkittäistiedostosta. Tästä tiedostosta on ensin poimittu 1 % otos, joka on henkilötasolla edustava (eli eräänlainen ”mini-Suomi”). Tämän jälkeen 1 % otosta on eri vuosina täydennetty lisäämällä otoshenkilöiden kanssa samaan asutokuntaan kuuluvat henkilöt. Näin pohja-aineiston kooksi on saatu lähes 700 000 yksilöä. Aineisto kattaa vuodet 1970, 1975, 1980, 1985 ja 1987-1997. Väestölaskentojen tietojen lisäksi aineistoon on yhdistetty työssäkäyntitilaston, asumistilastojen ja erilaisten hallinnollisten ja muiden rekisterien sisältämiä tietoja. Eri tietolähteitä yhdistämällä aineistosta on saatu erittäin kattava ja monipuolinen. Mm. yksilön asuinpaikka, henkilökohtaiset ominaisuudet, taloudellinen toiminta ja perhesiteet voidaan selvittää usean vuoden ajalta. Aineisto ei kuitenkaan sisällä tietoja muuttamisen motiiveista. Myöskään ns. ”pehmeiden” (ei-

mittayksiköllisten) tekijöiden, esim. henkilön arvojen, vaikutusta muuttopäätökseen ei ole mahdollista selvittää tällä aineistolla.

Tutkimuksessa on käytetty kahta otosta. Ensimmäiseen otokseen poimittiin 1 % otokseen kuuluvat 16-69-vuotiaat (v. 1995) Manner-Suomessa asuvat. Lapset ja laitosväestö on rajattiin otoksen ulkopuolelle. Tällä aineistolla voidaan tutkia, miten muuttajat eroavat ei-muuttajista. Otoksen koko on 27 371 yksilöä, joista 1 935 (7,1 %) on muuttanut asuinkuntaa vuonna 1996 tai 1997. Noin viidennes muuttajista on muuttanut maaseutualueille ja heistä reilu 70 % on lähtöisin muualta kuin maaseudulta. Tämä vastaa melko tarkasti koko maan lukuja kuntien välisissä muutoissa vuosina 1996 ja 1997. Muutoinkin aineiston vastaavuus koko väestön kanssa on hyvä (ks. vertailu liitteen 2 kuvioissa 1-3 ja muuttajien keskiarvot liitteen 3 taulukossa 1).

Koska muuttajien, etenkin maaseudulle muuttajien, määrä yhden prosentin otoksessa on pieni, toinen otos muodostettiin poimimalla pohja-aineistosta kaikki yksilöt, jotka vaihtoivat asuinkuntaa vuosina 1996 tai 1997. Tällöin muuttajien ominaisuuksien tarkempi tarkastelu on mahdollista. Tämä otos rajattiin samoilla kriteereillä kuin 1. otoskin (mukaan 16-69-vuotiaat Manner-Suomessa asuvat; lapset ja laitosväestö pois). Pelkästään muuttajista koostuva otos sisältää 28 824 yksilöä. Heistä 21 % on muuttanut maalle vuonna 1996 tai 1997. Muuttajista 17 918 on muuttanut maakunnan sisällä (ns. lähimuutto). Heistä 22 % on muuttanut maalle ja 78 % muualle. Maakunnasta toiseen (ns. kaukumuutto) on muuttanut 10 906 ja heistä viidennes on maaseudulle muuttajia.

4.3 Analyysimenetelmät

Empiirinen analyysi suoritetaan diskreetin valinnan perheeseen kuuluvien multinomial logit- ja logit-mallien avulla. Koska näemme vain tapahtuiko jokin tapahtuma vai ei, emmekä pysy havaitsemaan yksilön kokemaa hyötyä, diskreetin valinnan malleissa lopputuloksen katsotaan heijastavan eri vaihtoehtojen tuottamaa hyötyä. Toisin sanottuna yksilön muuttaminen implikoi, että muutosta saatava hyöty on suurempi kuin sen kustannukset. Mallituksen ideana on selvittää, miten selittävät tekijät vaikuttavat eri vaihtoehtojen toteutumisen todennäköisyyteen. Yleisesti multinomial logit malli voidaan esittää seuraavassa muodossa (ks. esim. Greene, 1997):

$$P(y_i = j) = \frac{\exp(\beta_j' x_i)}{1 + \sum_{k=1}^J \exp(\beta_k' x_i)} \quad , j = 1, 2, \dots, J$$

$$P(y_i = 0) = \frac{1}{1 + \sum_{k=1}^J \exp(\beta_k' x_i)}$$

jossa $P(y_i = j)$ on vaihtoehdon j todennäköisyys ominaisuuksilla x_i varustetulla yksilöllä ja β_j sisältää vaihtoehtoa j vastaavat kertoimet. Kun $j=0$, kertoimet on asetettu nollassi (eli $\beta_0 = 0$), koska kyseessä on ns. perusluokka, johon muita vaihtoehtoja peilataan. Tutkimuksen ensimmäisessä vaiheessa (1.otos) selitettävä muuttuja on kolmiluokkainen (eli $J=2$): ei muutto=0, maallemuutto=1 ja muualle muutto=2. Toisen otoksen yhteydessä käytettävä logit-malli on multinomial logit-mallin erikoistapaus. Siinä selitettävä muuttuja on kaksiluokkainen (eli $J=1$): muualle muutto=0 ja maallemuutto=1. Mallit estimoidaan suurimman uskottavuuden menetelmällä.

Tuloksia esitettäessä voidaan käyttää kertoimien lisäksi ns. riskisuhteita tai marginaali-vaikutuksia. Itse asiassa varsinkaan multinomial logit-mallissa tulkintaa ei tulisi perustaa yksin kertoimiin, sillä äärimmäisessä tapauksessa kertoimen etumerkki voi olla jopa eri kuin marginaali-vaikutuksen. Marginaali-vaikutus ilmaisee, paljonko kyseessä olevan vaihtoehdon todennäköisyys muuttuu, jos tarkasteltavan muuttujan arvo muuttuu yhden yksikön verran ja muiden muuttujien arvot pysyvät keskiarvossaan. Marginaali-vaikutus saadaan seuraavasti:

$$\frac{\partial P(y_i = j)}{\partial x_i} = P(y_i = j) \left[\beta_j - \sum_{k=1}^J P(y_i = k) \beta_k \right]$$

Marginaali-vaikutuksen avulla voidaan tarkastella esim. paljonko maallemuuton todennäköisyys muuttuu (absoluuttisesti) vaikkapa korkea-asteen koulutuksen myötä. On huomattava, että eri vaihtoehtojen marginaali-vaikutukset eivät siinä mielessä ole keskenään vertailukelpoisia, että jos selitettävän muuttujan eri luokat ovat epätasaisesti jakautuneet, suurempi marginaali-vaikutus ei välttämättä tarkoita suurempaa suhteellista muutosta, eikä pienempi pienempää.

Riskisuhde kertoo, millainen kyseessä olevan vaihtoehdon todennäköisyys on tarkasteltavan ehdon täyttävällä henkilöllä verrattuna muutoin samanlaiseen henkilöön, joka ei täytä kyseistä ehtoa. Se saadaan kaavasta:

$$\left[\frac{P(y_i = j)}{P(y_i = 0)} \right] = \exp(\beta_j' x_i)$$

Esimerkiksi ensimmäisen otoksen yhteydessä riskisuhteen avulla voidaan tarkastella vaikkapa millainen maallemuuton todennäköisyys (verrattuna ei-muuttoon) on aikaisemmin muuttaneilla henkilöillä suhteessa henkilöihin, jotka eivät ole muuttaneet aikaisemmin. Ykköstä suurempi (pienempi) arvo indikoisi tässä tapauksessa maallemuuton ”riskin” olevan suuremman (pienemmän) verrattuna ei-muuttoon (ks. myös liitteen 4 esimerkki).

4.4 Muuttujat

Koska tutkimuksessa keskitytään maaseudulle muuttoon, selitettävän muuttujan aluejakona on käytetty maaseutua ja muita alueita. Kaupunkimaisia ja taajaan asuttuja kuntia käsitellään siis yhtenä ryhmänä. Periaatteessa olisi mahdollista erottaa myös nämä kaksi toisistaan. Taulukossa 2 on esitetty keskeisten muuttujien määritelmät. Kaikki selittävät muuttujat, jos ei toisin mainita, on mitattu vuonna 1995, eli ennen muuttoa. Muuttujien keskiarvot on esitetty liitteen 3 taulukossa 1. Käytetyt muuttujat voidaan jakaa kolmeen ryhmään: henkilökohtaiset ominaisuudet, perhetekijät ja alueelliset ominaisuudet. Muuttujat on valittu sekä teoreettisista että empiirisistä lähtökohdista, eli ne vaikuttavat muuttopäätökseen teorian ja/tai aikaisempien empiiristen tutkimusten perusteella.

Taulukko 2. Muuttujat ja niiden määritelmät (vertailuryhmä suluissa)

MUUTTUJA	SELITE
SELITETTÄVÄ MUUTTUJA	
Muutto 1996-97 (1.otos)	0=ei muuttoja; 1=maallemuutto; 2=muualle muutto
Muuttokohde (2. otos)	0=asuu muualla 1997 (eli muualle muutto); 1=asuu maalla 1997 (eli maallemuutto)
SELITTÄVÄT MUUTTUJAT	
HENKILÖKOHTAISET OMINAISUUDET	
Ikä	Ikä vuosina
Ikä ²	(Ikä/10) ²
Sukupuoli	1=nainen; 0=muutoin
Koulutus (alempi kuin keskiaste)	
Keskiaste	1=keskiasteen koulutus; 0=muutoin
Korkea	1=korkea-asteen koulutus; 0=muutoin
Toiminta (työllinen)	
Työtön	1=pääasiallinen toiminta työtön; 0=muutoin
Opiskelija	1=pääasiallinen toiminta opiskelu; 0=muutoin
Eläkeläinen	1=pääasiallinen toiminta eläkeläinen; 0=muutoin
Muu työv. ulkop.	1=muu työvoiman ulkopuolinen; 0=muutoin
Tulot	Valtionveron alaiset tulot (1000e)
Asunto	1=omistaa asunnon; 0=muutoin
Vastavalmistunut	1=suorittanut tutkinnon 1994 tai 1995; 0=muutoin
Auto	1=auton haltija; 0=muutoin
Ruotsinkielinen	1=äidinkieli ruotsi; 0=muutoin
Pendelöi	1=työpaikka asuinkunnan ulkopuolella; 0=muutoin
Muuttokokemus	1=muuttanut asuinkuntaa vuosina 1990-95; 0=muutoin
Synnyinmaakunta	1=asuu synnyinmaakunnassaan; 0=muutoin
PERHETEKIJÄT	
Naimisissa	1=naimisissa tai avoliitossa; 0=muutoin
Lasten lukumäärä	Lasten lukumäärä (0-9, 9 sisältää myös sitä suuremmat arvot)
Lapset (ei lapsia/ei alle 18-v. lapsia)	
vain 0-6-v. lapsia	1=kaikki lapset alle 7-vuotiaita; 0=muutoin
7-18-v. lapsia	1=7-18-vuotiaita lapsia; 0=muutoin
Asuntokunnan koko (ei muuttunut)	
Kasvanut	1=asuntokunnan koko kasvanut 1995-97; 0=muutoin
Pienentynyt	1=asuntokunnan koko pienentynyt 1995-97; 0=muutoin
Asumisen ahtaus	Asukkaita/huone
Puoliso työllinen	1=puolison pääasiallinen toiminta työllinen; 0=muutoin
Puoliso korkeasti koulutettu	1=puolisolla korkea-asteen koulutus; 0=muutoin
LÄHTÖALUEEN OMINAISUUDET	
Työttömyysaste	Työssäkäyntialueen työttömyysaste, %
Asuntojen hinnat	Asuntojen hinnat maakunnassa/Koko maan keskiarvo
Aluetyyppi (maaseutu)	
Kaupunki	1=kaupunkimainen kunta; 0=muutoin
Taajaan asuttu	1=taajaan asuttu kunta; 0=muutoin
Alue (Uusimaa)	
Etelä-Suomi	1= Etelä-Suomen suuralue; 0=muutoin
Itä-Suomi	1= Itä-Suomen suuralue; 0=muutoin
Väli-Suomi	1= Väli-Suomen suuralue; 0=muutoin
Pohjois-Suomi	1= Pohjois-Suomen suuralue; 0=muutoin
Lähimuutto	1= Asuinmaakunta ei muutu; 0=muutoin

Huom. Jollei toisin mainittu, muuttujat on mitattu vuonna 1995 (ennen muuttoa)

Muuttujia valittaessa muodostetaan yleensä tietty käsitys niiden odotetusta vaikutuksesta tutkittavaan ilmiöön. Koska tämän tutkimuksen kanssa vertailukelpoisia maaillemuuttoa käsitteleviä empiirisiä tutkimuksia ei ole, tässä muuttajat esitellään lähinnä yleiseen muuttotodennäköisyyteen odotetun vaikutuksen kautta, muodostamatta ennakkokäsitystä maalle ja muualle muuttajien mahdollisista eroista. Lisäksi aikaisempien empiiristen löydösten esittelyssä rajoitutaan lähinnä suomalaisiin tutkimuksiin.

Muuttamisalttiuden on havaittu pienenevän iän myötä (esim. Laakso, 1998; Häkkinen, 2000; Ritsilä ja Ovaskainen, 2001). Mitä iäkkäämpi henkilö on, sitä vähemmän hänellä on jäljellä aikaa nauttia muuton hyödyistä. Myös esim. tiettyyn työpaikkaan liittyvä osaaminen (ns. paikkasidonnainen henkinen pääoma) lisääntyy työssäolovuosien (iän) myötä. Lisäksi eri elämänvaiheissa muuton kustannukset vaihtelevat; mitä enemmän siteitä nykyiseen asuinpaikkaan, sitä korkeammat ovat muuttamisen kustannukset. Iän ja muuttamisen välinen yhteys ei kuitenkaan välttämättä ole lineaarinen, minkä vuoksi tarkastellaan myös mahdollista epälineaarista vaikutusta (ikä toiseen potenssiin). Sukupuolen vaikutus ei aikaisempien tutkimusten perusteella ole selkeä (Ritsilä ja Tervo, 1999; Avikainen et al., 2001; Haapanen, 2002).

Mitä korkeampi henkilön koulutus on, sitä todennäköisempää on muuttaminen (ks. esim. Ritsilä 2001; Haapanen, 2002; Nivalainen, 2003). Koulutus lisää yleistä henkistä pääomaa, joka on helposti liikuteltavissa paikasta toiseen. Lisäksi koulutetummilla yksilöillä työmahdollisuudet usein ovat rajallisemmat tietyssä paikassa, joten muuttaminen voi olla ainoa keino parantaa urakehitystä. Vahvempien alueellisten siteiden ja suurempien vaihtoehtokustannusten vuoksi työllisten muuttoalttiuden odotetaan olevan pienempi kuin työttömänä tai työvoiman ulkopuolella olevien. Erityisesti työttömien on havaittu muuttavan aktiivisesti (ks. esim. Laakso, 1998; Nivalainen, 2000; Ritsilä ja Ovaskainen, 2001). Myös opiskelijat ovat aikaisempien tutkimusten perusteella muuttoalttiita (esim. Häkkinen, 2000). Koulutusmahdollisuuksia ei ole joka paikkakunnalla. Joskus myös vastavalmistuneiden on havaittu muuttavan keskimääräistä enemmän (esim. Haapanen, 2002); monesti työuran alkuvaiheessa sopivan työpaikan löytäminen vaatii alueellista liikkuvuutta.

Muuttoalttius voi pienentyä tulojen myötä, koska suurempituloisilla muuttamisen vaihtoehtokustannukset ovat suuremmat. Toisaalta päinvastaisiakin tuloksia on saatu, ja korkeampien tulojen voidaan myös olettaa tarjoavan paremmat taloudelliset mahdollisuudet muuttamiselle. (ks. Böheim ja Taylor, 2000; Nivalainen, 2000) Omistusasumisen ja muuttohalukkuuden välisen relaation on havaittu olevan negatiivinen (esim. Avikainen et al., 2001). Asunnon hankinta luo siteitä alueelle ja saattaa myös heijastaa aikomusta asua tietyllä alueella pidemmän aikaa. Äidinkielen vaikutusta ei juurikaan ole tutkittu, mutta Häkkinen (2000) havaitsi ruotsinkielisten muuttotodennäköisyyden olevan valtaväestöä pienempi.

Muuttokokemuksen on yleensä todettu lisäävän muuttamisen todennäköisyyttä (esim. Nivalainen, 2000; Avikainen et al., 2001). Aiemmin muuttaneilla siteet alueelle ovat yleensä löysemmät ja muuttoprosessin tuntemus helpottaa uudelleen muuttamista. Myös pettymys edellisen muuton lopputulokseen voi toimia muuton pontimena. Toisaalta muuttohistoria voi myös heijastaa havaitsemattonta heterogeenisuutta, eli tietyillä yksilöillä voi olla sellaisia havaitsemattomia ominaisuuksia, jotka vaikuttavat positiivisesti muuton todennäköisyyteen. Tällöin aikaisemmallalla muuttokokemuksella ei sinänsä ole vaikutusta muuttamiseen, vaan se toimii havaitsemattomien tekijöiden proxyna (ks. esim. Hsiao, 1986; Baltagi, 1995). Myös pendelöijien on todettu olevan muita muuttoalttiimpia (ks. Nivalainen, 2000; Avikainen et al., 2001; Haapanen, 2002). Pendelöinti voi toimia muuton substituuttina, mutta jossakin vaiheessa muuttaminen lähemmäksi työpaikkaa voi tulla mielekkäämmäksi vaihtoehdoksi, erityisesti jos työmatka on pitkä. Auton omistamisen vaikutusta ei tietääkseni Suomessa ole tutkittu aikaisemmin. Se voi vähentää muuttamisen tarvetta, koska esim. pendelöinti mahdollistuu, mutta sama argumentti voi puoltaa myös auton omistamisen ja muuton positiivista yhteyttä.

Perhesiteet vaikuttavat muuttoaktiivisuuteen. Naimisissa olevien muuttotodennäköisyyden oletetaan olevan keskimääräistä pienempi (esim. Long, 1974; Mincer, 1978; Avikainen et al., 2001). Mitä suurempi perheen/asuntokunnan koko, sitä suuremmat ovat muuttokustannukset, ja sitä harvemmin muutetaan (ks. esim. Ritsilä ja Tervo, 1999). Toisaalta asuntokunnan koon muutos voi lisätä muuttoalttiutta muuttuneiden asumistarpeiden kautta (ks. Haapanen, 1998). Lasten on havaittu pienentävän muuttamishalukkuutta (esim. Kauhanen ja Tervo, 2002). Erityisesti kouluikäisten lasten olemassaolo vaikuttaa negatiivisesti muuton todennäköisyyteen (ks. Nivalainen, 2000), koska lapset tässä vaiheessa ovat muodostaneet siteitä nykyiselle alueelle koulun ja ystäviensä kautta. Perheellisillä myös puolison työmarkkina-asema ja koulutus todennäköisesti vaikuttavat muuttoalttiuteen. Työssäkäyvän puolison odotetaan pienentävän muuton todennäköisyyttä lisäämällä muuton vaihtoehtoiskustannuksia (Häkkinen, 2000; Nivalainen, 2000). Toisaalta puolison korkea koulutus voi lisätä perheen muuttohalukkuutta, sillä muuttoaktiivisuus yleisesti nousee koulutuksen myötä. Vaikutus voi osin olla sukupuolisidonnainen. (ks. Nivalainen, 2003)

Alueen työttömyysasteen ja muuttotodennäköisyyden välillä on havaittu positiivinen relaatio (esim. Ritsilä ja Tervo, 1999; Häkkinen, 2000; Avikainen et al., 2001). Näin on nimenomaan pidemmän matkan muutoissa, sillä eräissä tapauksissa lyhyissä muutoissa on todennettu jopa negatiivinen vaikutus (ks. Nivalainen, 2000). Lähtöalueen asuntojen hintatason vaikutusta ei juurikaan ole tutkittu. Sen sijaan alueen tuotantorakenteen on havaittu vaikuttavan; muuttajat lähtevät maatalousvaltaisilta alueilta ja suuntaavat palveluvaltaisille alueille. Alueen kaupunkimaisuus korreloi positiivisesti tulomuuton kanssa. (ks. Ritsilä, 2001) Myös asuinpaikan asukasluvun sekä asukastiheyden on todettu vaikuttavan muuttoalttiuteen (esim. Ritsilä ja Tervo, 1999; Ritsilä ja Ovaskainen,

2001; Haapanen, 2002; Nivalainen, 2003). Esimerkiksi Ruotsissa myös elinkustannusten alueelliset erot ja julkisen sektorin ominaisuudet on havaittu merkittäviksi tekijöiksi asuinpaikkaa valittaessa (esim. Westerlund ja Wyzan, 1995; Dahlberg ja Fredriksson, 2001). Valitettavasti käsillä oleva aineisto ei mahdollista tällaisten muuttujien käyttöä.

5. EMPIIRISET TULOKSET

5.1 Muuttopäätökseen vaikuttavat tekijät

Tässä osiossa esitellään muuttajien ominaisuuksia ensimmäisen otoksen perusteella, eli tarkastellaan nimenomaan sitä, miten muuttajat eroavat ei-muuttajista. Muuttajat on eroteltu muuttokohteen mukaan maaseutualueille ja muille alueille muuttajiin. On huomattava, että vaikka eri etäisyyksille tapahtuvien muuttojen taustalla voivat ainakin osittain vaikuttaa eri tekijät (ks. esim. Nivalainen, 2000), muuttajien pienen määrän vuoksi muuttomatkan pituutta ei ole tässä vaiheessa huomioitu, eli muuttajia ovat kaikki asuin-kuntaa vuosina 1996 tai 1997 vaihtaneet.

Taulukossa 3 on esitetty multinomial logit-mallin estimointitulokset. Tuloksia tarkastellessa on pidettävä mielessä, että vertailuryhmänä molemmissa muuttokohteissa ovat ei-muuttajat, eikä eri alueille muuttajien ominaisuuksia voi näiden tulosten perusteella välttämättä verrata. Tulokset on raportoitu sekä kertoimien⁹ että riskisuhteiden¹⁰ avulla. Kertoimien ja marginaalivaikutusten¹¹ vertailu osoittaa, että niiden etumerkit ovat samat, joten tulkinnallisia epäselvyyksiä ei tässä mielessä synny. Tulosten tulkintaa on havainnollistettu esimerkillä liitteessä 4. Tässä tutkimuksessa ollaan kiinnostuneita lähinnä vaikutuksen suunnasta ja merkitsevyydestä, vaikutuksen suuruus ei niinkään ole oleellista. Riskisuhteita käytetään jossakin kohtaa lähinnä havainnollisuuden vuoksi.

Ensin tarkastellaan henkilökohtaisten ominaisuuksien vaikutusta muuttopäätökseen. Tulosten mukaan naiset muuttavat miehiä todennäköisemmin maalle, muille alueille muutossa sukupuoli ei ole tilastollisesti merkitsevä. Iän ja maallemuuton välillä on positiivinen relaatio. Ikäprofiili on kuitenkin epälineaarinen: maallemuuton todennäköisyys kohoaa aina hieman yli 30-vuoden ikään saakka¹², minkä jälkeen se alkaa laskea (ks. liitteen 4 kuvio 2). Tämä heijastelee yleistä muuttoaktiivisuuden pienentymistä iän myötä; mitä vanhempi ihminen, sitä harvemmin hän muuttaa. Muilla alueilla iän ja muutto-alttiuden välinen yhteys on totutun kaltainen, eli ikämuuttuja saa negatiivisen kertoimen. Todennäköisyys muuttaa muille alueille on suurin alle 20-vuotiailla ja pienenee tämän jälkeen (epälineaarisuuden vuoksi) hidastuvalla vauhdilla (ks. liitteen 4 kuvio 3).

⁹ Koska maallemuuttajia ja muualle muuttajia on eri määrä, kertoimien suuruusluokat eivät ole vertailukelpoisia.

¹⁰ Riskisuhde saadaan kaavasta Riskisuhde = $\exp(\text{kerroin})$.

¹¹ Marginaalivaikutukset saatavissa tutkijalta pyydettäessä.

¹² Todennäköisyys on laskettu ikä-muuttujien arvoja muuttamalla, muut muuttajat on pidetty keskiarvoisinaan.

Taulukko 3. Muuttopäätökseen vaikuttavat tekijät; multinomial logit-mallin kertoimet ja riskisuhteet (selitettävä muuttuja: 0=ei muuttoa, 1=maallemuutto, 2=muualle muutto)

Muuttujat	Multinomial logit-malli					
	Maallemuutto vs. ei muuttoa			Muualle muutto vs. ei muuttoa		
	Kerroin	(t-arvo)	Riskisuhde	Kerroin	(t-arvo)	Riskisuhde
Vakio	-5.589	(-8.13)	-	-1.302	(-3.15)	-
<i>HENKILÖKOHTAISET OMINAISUUDET</i>						
Ikä	0.067**	(2.06)	1.07	-0.081**	(-4.31)	0.92
Ikä2	-0.102**	(-2.59)	0.90	0.047**	(2.03)	1.05
Sukupuoli	0.278**	(2.30)	1.32	0.019	(0.30)	1.02
Koulutus (alempi kuin keskiaste)						
Keskiaste	-0.079	(-0.61)	0.92	0.086	(1.19)	1.09
Korkea	-0.134	(-0.66)	0.87	0.357**	(3.56)	1.42
Toiminta (työllinen)						
Työtön	0.115	(0.70)	1.12	0.443**	(5.09)	1.55
Opiskelija	0.415*	(1.87)	1.51	0.641**	(5.68)	1.90
Eläkeläinen	0.430*	(1.79)	1.54	0.172	(1.14)	1.19
Muu työv. ulkop.	-0.052	(-0.20)	0.95	0.554**	(4.22)	1.74
Vastavalmistunut	0.305	(1.44)	1.36	0.148	(1.36)	1.16
Tulot	-0.019**	(-2.41)	0.98	0.002	(1.06)	1.00
Asunto	-0.434**	(-3.32)	0.65	-0.323**	(-4.83)	0.72
Auto	0.379**	(3.14)	1.46	0.069	(1.04)	1.07
Ruotsinkielinen	0.367	(1.51)	1.44	-0.229	(-1.41)	0.80
Pendelöi	0.279*	(1.82)	1.32	0.721**	(9.30)	2.06
Muuttokokemus	1.190**	(9.80)	3.29	1.061**	(16.23)	2.89
<i>PERHETEKIJÄT</i>						
Naimisissa	-0.021	(-0.14)	0.98	-0.284**	(-3.45)	0.75
Lapset (ei lapsia/ei alle 18-v. lapsia)						
vain 0-6-v. lapsia	-0.148	(-1.01)	0.86	-0.452**	(-5.41)	0.64
7-18-v. lapsia	-0.611**	(-3.06)	0.54	-0.431**	(-4.26)	0.65
Asuntokunnan koko (ei muuttanut)						
Kasvanut	1.028**	(7.85)	2.79	0.980**	(13.63)	2.66
Pientynyt	0.689**	(4.63)	1.99	1.153**	(15.13)	3.17
Asumisen ahtaus	0.140*	(1.85)	1.15	0.073	(1.29)	1.07
Puoliso työllinen	-0.415**	(-2.93)	0.66	-0.153**	(-1.96)	0.86
Puoliso korkeasti koulutettu	-0.232	(-1.09)	0.79	0.155	(1.60)	1.17
<i>LÄHTÖALUEEN OMINAISUUDET</i>						
Työttömyysaste	0.019	(1.46)	1.02	0.005	(0.61)	1.00
Aluetyyppi (maaseutu)						
Kaupunki	-0.341**	(-2.52)	0.71	0.057	(0.72)	1.06
Taajaan asuttu	-0.210	(-1.24)	0.81	0.085	(0.85)	1.09
N	27 371					
Log likelihood	-6580.03					
Malli chi2(54)	2653.1 (p=0.000)					

T-arvot saatu robustien keskivirheiden avulla.

*/** vaikutus tilastollisesti merkitsevä 10/5 prosentin merkitsevyystasolla.

Maaseudulle muuttajat poikkeavat ”tyypillisistä” muuttajista koulutuksen suhteen: koulutus saa negatiivisen kertoimen, mutta ei ole tilastollisesti merkitsevä muuton selittäjä. Muille alueille suuntautuvissa muutoissa koulutuksella sen sijaan on odotettu positiivinen vaikutus: korkeasti koulutetuilla suhteellinen ”riski” muuttaa (vs. olla muuttamatta)

on 1,4-kertainen alle keskiasteen koulutuksen saaneisiin verrattuna. Työmarkkinastatuk-sella on merkitystä muuttopäätöksessä. Opiskelijoiden muuttoalttius on suuri kohteesta riippumatta. Työttömien ja muiden työvoiman ulkopuolisten maaseudulle muuton to-dennäköisyys ei eroa merkittävästi työllisten vastaavasta, sen sijaan muille alueille muuttajien joukossa on keskimääräistä enemmän työttömiä ja muita työvoiman ulko-puolisia. Mielenkiintoista on myös huomata, että eläkkeellä olo lisää maallemuuton to-dennäköisyyttä, mutta ei ole merkitsevä selittäjä muille alueille suuntautuviissa muutois-sa.

Maaseudulle muuton todennäköisyys laskee tulojen nousun myötä. Koska jatkuvien muuttajien riskisuhteet eivät sellaisenaan ole kovin havainnollisia, muuttamisen ”riskiä” on järkevämpää tarkastella kvartiilien avulla; esimerkiksi tulojen 3. kvartiilissa toden-näköisyys muuttaa maalle on 0,78-kertainen verrattuna tulojen 1. kvartiiliin. Auton hal-linta lisää maallemuuton todennäköisyyttä. Muilla alueilla tulotaso tai auto eivät ole tilastollisesti merkitseviä muuton selittäjiä. Hieman yllättäen vastavalmistuneet eivät ole muita muuttoalttiimpia. Osin tämä voi johtua muuttajan määrittelystä¹³, osittain opiske-lu-uran päättyminen voi tulla kontrolloiduksi jo opiskelija-muuttajan avulla¹⁴. Myös-kään äidinkielen vaikutus ei ole tilastollisesti merkitsevä, vaikkakin ruotsinkielisyys saa maallemuutossa positiivisen ja muualle muutossa negatiivisen kertoimen. Odotusten mukaisesti omistusasuminen pienentää ja aikaisempi muuttokokemus sekä pendelöinti lisäävät muuttamisen todennäköisyyttä kohdealueesta riippumatta.

Perhetekijät vaikuttavat muuttopäätökseen. Vaikka puolison olemassaolon on yleensä havaittu pienentävän muuttamisen todennäköisyyttä, maaseudulle muutossa se ei ole merkitsevä tekijä. Sen sijaan muille alueille muutossa negatiivinen relaatio on selkeä. Myös puolison työtilanne vaikuttaa; työllinen puoliso pienentää yleistä muuttoaktiivi-suutta. Puolison korkea koulutus saa negatiivisen etumerkin maallemuutossa ja positiiv-isen muualle muutossa. Vaikka vaikutus ei ole tilastollisesti merkitsevä, tulos tukee aikaisemmin todettua koulutusvaikutusta.

Maaseudulle suuntautuviissa muutoissa alle kouluikäiset lapset eivät toimi muuton es-teenä. Sen sijaan muille alueille muuttoon 0-6-vuotiailla lapsilla on selvä negatiivinen vaikutus: muuttamisen todennäköisyys on noin 35 % alhaisempi kuin muutoin saman-laisilla henkilöillä, joilla ei ole alle kouluikäisiä lapsia. Odotusten mukaisesti kouluikäi-set lapset pienentävät muuttoaktiivisuutta, eikä vaikutus ole riippuvainen kohdealueesta. Muuttoa edeltävä asumisen ahtaus on merkitsevä muuttopäätöstä selittävä tekijä maalle suuntautuviissa muutoissa: mitä enemmän asukkaita on huonetta kohti, sen todennäköi-sempää on maaseudulle muutto. Muilla alueilla asumisen ahtaudella ei ole tilastollisesti merkitsevää vaikutusta. Perheeseen tai muutoin samaan asuntokuntaan kuuluvien henki-

¹³ Jos on valmistunut esimerkiksi 1994, valmistumisen ja potentiaalisen muuton väliin jää 2-3 vuotta.

¹⁴ Esimerkiksi juuri valmistuneiden pääasiallinen toiminta voi tilastoissa olla vielä opiskelija.

löiden määrän muuttuessa muuttoalttius lisääntyy. Maallemuutossa asuntokunnan koon kasvamisella on pienentymistä suurempi vaikutus, kun taas muille alueille suuntautuvissa muutoissa pienentyminen vaikuttaa voimakkaammin.

Lähtöalueen tyyppi vaikuttaa muuttamisen todennäköisyyteen siten, että kaupungeissa asuvat muuttavat harvemmin maalle. Taajaan asutut kunnat saavat myös negatiivisen kertoimen, mutta vaikutus ei ole tilastollisesti merkitsevää. Myöskään alueen työttömyysaste ei ole tilastollisesti merkitsevää selittäjä maaseudulle suuntautuvissa muutoissa. Muille alueille muutoissa alueen ominaisuudet eivät ole merkitseviä, eli muualle muuttajat eivät näyttäisi eroavan ei-muuttajista ainakaan tässä käytettyjen alueellisten tekijöiden suhteen.

5.2 Muuttajien eroavuus muuttokohteen mukaan

Seuraavaksi tarkastellaan toisen otoksen avulla pelkästään muuttajia, eli tarkastelukohteena on maalle vs. muualle muutto. Edellä suoritetussa ei-muuttajien ja muuttajien vertailussa saatiin viitteitä siitä, että maalle ja muualle muuttajien välillä voisi olla eroja. Nyt muuttajien ominaisuuksia ja niiden eroja muuttokohteen mukaan pyritään hahmotamaan tarkemmin ja saamaan selville erojen tilastollinen merkitsevyys. Estimointitulokset on raportoitu taulukossa 4.

5.2.1 Kaikki muutot

Ensin tarkastellaan yleisesti¹⁵, miten maallemuuttajat eroavat muualle muuttajista (taulukon 4 sarake ”kaikki muutot”). Tuloksista nähdään, että maaseudulle muuttavilla muuttomatka on todennäköisemmin lyhyt, eli kyseessä on useimmiten ns. lähimuutto. Maallemuuton todennäköisyys nousee iän myötä, mutta epälineaarisen vaikutuksen takia vauhti hieman hidastuu jossain vaiheessa¹⁶. Naiset muuttavat miehiä todennäköisemmin maalle kuin muualle. Maallemuuttoalttius laskee koulutuksen myötä, eli koulutetut muuttavat todennäköisemmin muille alueille.

Opiskelijoiden muuttaessa kohteena on todennäköisemmin maaseudun ulkopuolinen alue, sen sijaan eläkeläiset suuntaavat todennäköisemmin maaseudulle. Työttömänä tai muutoin työvoiman ulkopuolella olon vaikutus ei ole tilastollisesti merkitsevää. Verrattuna muille alueille muuttajiin maallemuuttajat ovat pienempituloisia ja ennen muutttoa

¹⁵ Muuttajina pidetään kaikkia kuntien välillä muuttaneita, riippumatta muuttomatkan pituudesta.

¹⁶ Huomaa, että 1. ja 2. otoksen ikäprofiilit eivät ole vertailukelpoisia, koska niissä vertailuryhmät ovat erilaiset.

heidän asumismuotonsa on todennäköisemmin muu kuin omistusasuminen. Pendelöijät ja vastavalmistuneet muuttavat todennäköisemmin muualle kuin maaseudulle. Autoilijat sen sijaan suuntaavat todennäköisemmin maaseutualueille. Ruotsinkielisyys tai aikaisempi muuttokokemus eivät ole merkitseviä muuttokohteen selittäjiä.

Perhetekijöiden suhteen maallemuuttajat eroavat selvästi muille alueille muuttajista. Pariskunnat ja lapsiperheet muuttavat todennäköisemmin maalle, ja maallemuuton todennäköisyys kasvaa lasten lukumäärän myötä. Asumisen ahtaudella on merkitystä; mitä enemmän asukkaita huonetta kohden, sitä todennäköisempää on maalle muuttaminen (tulosta ei raportoitu¹⁷). Lasten ikä vaikuttaa siten, että jos lapset ovat alle kouluikäisiä, muutto suuntautuu todennäköisemmin maalle. Kouluikäisillä lapsilla ei ole tilastollisesti merkitsevää vaikutusta muuttokohteeseen. Jos puoliso on työllinen tai korkeasti koulutettu, kohteena on todennäköisemmin muu kuin maaseutu. Myös asutuskunnan koko vaikuttaa: asutuskunnan kasvaessa muutto suuntautuu maalle ja pienentyessä muualle. Kasvun positiivinen vaikutus voi liittyä perheen perustamiseen (esim. puolisoiden yhteenmuuttoon), mutta luultavammin se heijastelee lasten lukumäärän muutosta. Sen sijaan pienentymisen negatiivinen kerroin voi johtua erilaisista elämäntilanteen muutoksista, esim. avioerosta, leskeksi jäämisestä tai lasten kotoa muutosta.

¹⁷ Tulokset, joihin viitataan, mutta joita ei tässä raportissa ole esitetty, on saatavissa tutkijalta pyydettäessä.

Taulukko 4. Maaseudulle vs. muille alueille muutto; logit-mallien kertoimet ja riskisuhteet (selitettävä muuttuja: 1=maallemuutto, 0=muualle muutto)

Muuttujat	KAIKKI MUUTOT Maalle vs. muualle			LÄHIMUUTOT Maalle vs. muualle			KAUKOMUUTOT Maalle vs. muualle		
	Kerroin (t-arvo)	Riskis.		Kerroin (t-arvo)	Riskis.		Kerroin (t-arvo)	Riskis.	
Vakio	-2.347 (-12.64)	-		-2.065 (-3.61)	-		-4.520 (-6.30)	-	
<i>HENKILÖKOHTAISET OMINAISUUDET</i>									
Ikä	0.040** (3.97)	1.04		0.022* (1.65)	1.02		0.098** (5.85)	1.10	
Ikä ²	-0.022* (-1.69)	0.98		-0.010 (-0.59)	0.99		-0.079** (-3.69)	0.92	
Sukupuoli	0.054* (1.69)	1.06		0.023 (0.53)	1.02		0.079 (1.46)	1.08	
Koulutus (alempi kuin keskiaste)									
Keskiaste	-0.115** (-3.22)	0.89		-0.149** (-3.15)	0.86		-0.170** (-2.72)	0.84	
Korkea	-0.378** (-6.76)	0.69		-0.289** (-3.71)	0.75		-0.520** (-5.64)	0.59	
Toiminta (työllinen)									
Työtön	0.043 (0.96)	1.04		-0.145** (-2.42)	0.86		0.132* (1.75)	1.14	
Opiskelija	-0.363** (-6.37)	0.70		-0.416** (-5.36)	0.66		-0.185** (-2.02)	0.83	
Eläkeläinen	0.151* (1.76)	1.16		-0.091 (-0.77)	0.91		0.274** (1.99)	1.32	
Muu työv. ulkop.	-0.096 (-1.55)	0.90		-0.138* (-1.66)	0.87		0.063 (0.60)	1.06	
Tulot	-0.019** (-8.92)	0.98		-0.013** (-4.47)	0.99		-0.008** (-2.66)	0.99	
Asunto	-0.102** (-3.11)	0.90		-0.153** (-3.51)	0.86		-0.149** (-2.68)	0.86	
Vastavalmistunut	-0.121** (-2.13)	0.89		-0.023 (-0.31)	0.98		-0.178* (-1.83)	0.84	
Auto	0.346** (10.78)	1.41		0.234** (5.38)	1.26		0.210** (3.76)	1.23	
Ruotsinkielinen	0.126 (1.44)	1.13		0.587** (5.09)	1.80		-0.020 (-0.10)	0.98	
Pendelöi	-0.317** (-7.37)	0.73		-0.362** (-6.54)	0.70		-0.105 (-1.37)	0.90	
Muuttokokemus	-0.009 (-0.28)	0.99		-	-		-	-	
Synnyinmaakunta	-	-		0.164** (3.86)	1.18		-0.125** (-2.21)	0.88	
<i>PERHETEKLJÄT</i>									
Naimisissa	0.293** (7.28)	1.34		0.206** (3.76)	1.23		0.301** (4.47)	1.35	
Lasten lukumäärä	0.106** (4.71)	1.11		0.054* (1.84)	1.06		0.107** (2.81)	1.11	
Lapset (ei lapsia/ei alle 18-v. lapsia)									
vain 0-6-v. lapsia	0.094* (1.68)	1.10		0.138* (1.90)	1.15		0.019 (0.19)	1.02	
7-18-v. lapsia	-0.025 (-0.39)	0.98		-0.079 (-0.93)	0.92		-0.147 (-1.39)	0.86	
Asuntokunnan koko (ei muuttunut)									
Kasvanut	0.235** (6.52)	1.26		0.175** (3.67)	1.19		0.373** (5.99)	1.45	
Piententynyt	-0.081** (-2.23)	0.92		-0.182** (-3.71)	0.83		0.059 (0.95)	1.06	
Puoliso työllinen	-0.099** (-2.61)	0.91		-0.052 (-1.03)	0.95		-0.004 (-0.06)	0.99	
Puoliso korkeasti koulutettu	-0.275** (-5.27)	0.76		-0.158** (-2.25)	0.85		-0.294** (-3.47)	0.75	
<i>LÄHTÖALUEEN OMINAISUUDET</i>									
Työttömyysaste	-	-		-0.033** (-4.80)	0.97		0.012* (1.67)	1.01	
Asuntojen hinnat	-	-		-0.562 (-1.32)	0.57		1.363** (2.45)	3.91	
Aluetyyppi (maaseutu)									
Kaupunki	-	-		-0.168** (-3.39)	0.85		-0.600** (-9.32)	0.55	
Taajaan asuttu	-	-		-0.270** (-4.10)	0.76		-0.194** (-2.29)	0.82	
Alue (Uusimaa)									
Etelä-Suomi	-	-		1.747** (14.62)	5.74		-0.453** (-2.91)	0.64	
Itä-Suomi	-	-		2.898** (23.08)	18.15		-0.457** (-2.78)	0.63	
Väli-Suomi	-	-		1.879** (15.54)	6.54		-0.311** (-1.98)	0.73	
Pohjois-Suomi	-	-		1.919** (15.25)	6.81		-0.588** (-3.49)	0.56	
Lähimuutto	0.066** (2.09)	1.07		-	-		-	-	
N	28 824			17 918			10 906		
Log likelihood	-14 336.01			-8 072.85			-5011.47		
Malli chi2	1079.9 (p=0.000)			2103.4 (p=0.000)			824.9 (p=0.000)		

T-arvot saatu robustien keskivirheiden avulla.

*/** vaikutus tilastollisesti merkitsevä 10/5 prosentin merkitsevyytasolla.

5.2.2 Lähi- ja kaukokuutot

Muuton taustalla vaikuttavat tekijät voivat ainakin osittain vaihdella muuttomatkan pituuden mukaan: pidemmän matkan muutot ovat usein työmarkkinasidonnaisia ja lyhyen matkan muutot ovat enemmän yhteydessä perhe- tai asumistekijöihin (esim. Korkiasaari, 1991). Myös esimerkiksi varttuneempien ihmisten muutos voi olla eroja matkan pituuden suhteen (ns. paluumuutto). Tämän vuoksi seuraavaksi erotellaan lähimuutot (maakunnan sisällä) ja kaukokuutot (maakuntien välillä) ja suoritetaan maalle ja muualle muuttajien tarkastelu näissä ryhmissä. Lähi- ja kaukokuuttoja erikseen käsiteltäessä on pystytty käyttämään myös alueellisia muuttajia, sillä niiden tulkinta on järkevämpää, jos muuttomatkan pituus tiedetään.

Lähimuutot

Saman maakunnan sisällä tapahtuvia muuttoja tarkastellaan taulukon 4 sarakkeessa ”lähimuutot”. Tulosten mukaan lähialueille suuntautuvissa muutoissa maallemuuton todennäköisyys nousee melko suoraviivaisesti iän myötä, sillä epälinearisuutta kuvaava termi ei ole tilastollisesti merkitsevä. Lähimuutoissa myöskään sukupuolella ei ole tilastollisesti merkitsevää vaikutusta. Koulutus saa jälleen negatiivisen kertoimen; korkeasti koulutettujen maallemuuton todennäköisyys on 0,75-kertainen alle keskiasteen koulutuksen saaneisiin nähden. Työllisten todennäköisyys muuttaa maalle on suurempi kuin muissa työmarkkina-asemissa olevien, lukuunottamatta eläkeläisiä. Opiskelijat, työttömät ja muut työvoiman ulkopuoliset muuttavat todennäköisemmin muille alueille (vastaavat riskisuhteet 0,66, 0,86 ja 0,87). Valmistuminen ei ole tilastollisesti merkitsevä muuttokohteen selittäjä.

Lyhyen matkan muutoissa tulojen ja omistusasumisen vaikutus maallemuuttoon on negatiivinen. Myös pendelöijän lähimuutto suuntautuu todennäköisemmin muualle kuin maaseudulle. Auton omistamisen vaikutus on positiivinen; muut tekijät vakioiden autolisten todennäköisyys muuttaa maaseudulle on 26 % suurempi autottomiin verrattuna. Myös äidinkielenään ruotsia puhuvilla maallemuuton todennäköisyys on suurempi; riskisuhde on 1,80. Lisäksi mikäli henkilö asuu synnyinmaakunnassaan, lähimuuton kohteena on todennäköisemmin maaseutumainen kunta.

Perhesiteiden ja maalle muuttamisen yhteys tulee jälleen selvästi esiin. Sekä puolison olemassaolo että lasten määrä lisäävät todennäköisyyttä muuttaa maalle. Puolison työllisyys ei vaikuta tilastollisesti merkitsevästi muuttokohteeseen, mutta puolison korkea koulutus vähentää maallemuuton todennäköisyyttä. Lasten määrän vaikutus heijastelee osin myös asuinoloja, sillä jos muuttoa edeltävä asumisen ahtaus (asukkaita/huone) otetaan malliin mukaan, lasten lukumäärän tilastollinen merkitsevyys poistuu (tulosta ei raportoitu). Asuntokunnan koon muutos vaikuttaa siten, että asuntokunnan koon kasva-

essa maallemuuton todennäköisyys lisääntyy ja samassa huoneistossa asuvien määrän laskiessa muutto suuntautuu todennäköisemmin muualle. Lasten iällä on merkitystä; muutto läheiselle maaseudulle tehdään todennäköisimmin kun lapset ovat alle kouluikäisiä. Tarkempi iän tarkastelu osoittaa, että maalle muutetaan nimenomaan kun lapset ovat vielä pieniä, alle 3-vuotiaita, 3-6-vuotiaiden lasten olemassaololla ei ole tilastollisesti merkitsevää vaikutusta (tulosta ei raportoitu).

Muuttokohteen valinnassa on alueellisia eroja. Mitä korkeampi työssäkäyntialueen työttömyysaste, sitä todennäköisemmin lähimuutto suuntautuu muualle kuin maaseudulle. Koska työttömyysaste ainakin osin heijastaa alueen työmahdollisuuksia, tulos on varsin järkeenkäypä. Asuinmaakunnan asuntojen hinnoilla ei lähialuemuutoissa ole tilastollisesti merkitsevää vaikutusta. Jos muuttoa edeltävä asuinpaikka on kaupunki tai taajaan asuttu kunta, muutto todennäköisesti suuntautuu muualle kuin maaseudulle. Erityisen paljon muuttokohteeseen vaikuttaa se, missä päin maata asuu; Uudellamaalla maaseudulle muuton todennäköisyys on selvästi muita alueita pienempi. Sama tulos saadaan, mikäli suuralueiden sijasta kaikki maakunnat laitetaan malliin (tulosta ei raportoitu). Osin tämä varmasti johtuu siitä, että maaseutumaisia kuntia on Uudellamaalla vain muutama, eli vähemmän suhteessa muihin alueisiin.

Kaukokuutot

Kaukokuutot koskevat tulokset on raportoitu taulukon 4 sarakkeessa ”kaukokuutot”. Tuloksista nähdään, että maakuntien välisissä muutoissa iän vaikutus on epälineaarinen: maallemuuton todennäköisyys nousee aina noin 60 vuoteen saakka, minkä jälkeen se alkaa lievästi laskea. Sukupuolella ei ole tilastollisesti merkitsevää vaikutusta. Maaseudulle muuton todennäköisyys laskee koulutuksen myötä myös kaukokuutoissa: korkeasti koulutettujen todennäköisyys muuttaa maalle on peräti 40 % pienempi kuin alle keskiasteen koulutuksen saaneiden. Toisin kuin lyhyen matkan muutoissa, erityisesti asuinmaakuntaa vaihtavien eläkeläisten, mutta myös työttömien, todennäköisyys muuttaa maalle on muita suurempi, vastaavat riskisuhteet ovat 1,32 ja 1,14. Eri työmarkkina-asetuksessa olevista opiskelijoiden maallemuuton todennäköisyys on kaukokuutoissa kaikkein pienin (riskisuhde 0,83).

Tuloilla ja omistusasumisella on kaukokuutoissakin negatiivinen vaikutus. Lähimuutoista poiketen valmistuminen vaikuttaa muuttokohteeseen: vastavalmistuneet muuttavat todennäköisemmin muualle kuin maaseudulle. Autolliset muuttajat suuntaavat jälleen todennäköisemmin maalle (riskisuhde 1,23). Toisin kuin lähialuemuutoissa, pendelöinti tai äidinkieli eivät ole tilastollisesti merkitseviä selittäjiä. Mikäli pitkän matkan muuttaja asuu ennen muuttoa synnyinmaakunnassaan, muutto suuntautuu todennäköisemmin muualle kuin maaseudulle (riskisuhde 0,88). Tämä heijastelee todennäköisesti opiskelemaan lähtevien tai muutoin itsenäistyvien nuorten muuttoja. Toisaalta kääntäen

em. tarkoittaa myös sitä, että mikäli muuttaja ei asu synnyinmaakunnassaan, pitkän matkan muutto suuntautuu todennäköisemmin maaseudulle. Tulos kertonee paluumuutosta.

Perheelliset muuttavat maakuntarajan ylittävissäkin muutoissa todennäköisemmin maalle; muut tekijät vakioiden pariskuntien maallemuuton todennäköisyys on 35 % suurempi kuin yksinäisten ihmisten. Myös perheen koolla on vaikutusta, maallemuuton todennäköisyys lisääntyy lasten lukumäärän myötä. Kuten lyhyen matkan muutoissakin, asumisen ahtaus ennen muuttoa on merkitsevä muuttokohteen selittäjä: mitä enemmän asukkaita huonetta kohden on, sitä todennäköisemmin muutetaan maaseudulle (tulosta ei raportoitu). Lähimuutoista poiketen lasten lukumäärä pysyy kaukomuutoissa merkitseväenä selittäjänä asumisväljyyden huomioimisen jälkeenkin. Sen sijaan lasten iällä ei kaukomuutoissa ole merkitystä. Asuntokunnan koon muutos vaikuttaa hieman eri tavalla kuin lähelle tehtävissä muutoissa: pienentyminen ei ole merkitsevä selittäjä, mutta samassa asunnossa asuvien määrän lisääntymisen myötä maaseudulle muuttamisen ”riski” nousee 45 %. Aikaisempaan tapaan puolison korkea koulutus lisää muualle muuton todennäköisyyttä. Työllisellä puolisoilla ei ole tilastollisesti merkitsevää vaikutusta.

Kaukomuutoissa lähtöalueen työttömyysasteen ja maallemuuton välillä on positiivinen yhteys. Myös aluetyyppi vaikuttaa: kaupungissa tai taajaan asutussa kunnassa asuvien todennäköisyys muuttaa maalle on muita pienempi. Osittain tulos on aluesidonnainen, sillä jos maantieteellistä sijaintia ei oteta huomioon (eli aluemuuttajat otetaan pois), taajaan asutuissa kunnissa asuvien maallemuuton todennäköisyys ei poikkea maaseudulla asuvien vastaavasta (tulosta ei raportoitu). Maaseudulle muuttamisen todennäköisyys lisääntyy lähtömaakunnan asuntojen hintatason myötä. Osin asuntohinnat heijastanevat muuttajan maantieteellistä sijaintia, ja nimenomaan Uudenmaan vaikutusta, sillä Uuteenmaahan verrattuna muilla alueilla asuvien maalle muuttamisen todennäköisyys on pienempi. Toisin sanottuna Uudeltamaalta poismuuttavat suuntaavat todennäköisemmin maalle ja muilta alueilta muuttajat todennäköisemmin maaseudun ulkopuolelle. Sama tulos saadaan, jos suuralueiden sijasta kaikki maakunnat laitetaan malliin (tulosta ei raportoitu).

6. YHTEENVETO

Tutkimuksessa keskityttiin tulomuuttoon ja erityisesti maaseudulle muuttavien ominaisuuksiin. Aineistona oli laaja yksilöaineisto, joka sisältää monipuolisia tietoja yksilöiden henkilökohtaisista ominaisuuksista, perhesiteistä ja asuinpaikasta, mutta ei sisällä tietoja muuton syistä, eikä esim. henkilön arvoista. Tutkimuksen tavoitteena oli hahmottaa, millaisia maallemuuttajat ovat. Sekä maaseudulle muuttajien eroavuutta ei-muuttajista että maaseudulle ja muualle muuttajien eroja haluttiin tutkia. Tämän vuoksi tutkimuksessa käytettiin kahta eri otosta: toinen sisälsi sekä muuttajia että ei-muuttajia, toinen otos koostui pelkästään muuttajista. Ekonometriset tarkastelut suoritettiin multinomial logit- ja logit-malleilla. Tietojeni mukaan maallemuuttajien ominaisuuksia ei aikaisemmin ole Suomessa tutkittu nyt käytettävän aineiston mittakaavassa.

Osin maallemuuton taustalla tyypillisiä muuttamista aktivoivia ja ehkäiseviä tekijöitä

Kun tarkasteltiin muuttopäätökseen vaikuttavia tekijöitä, eli *maallemuuttajien ja ei-muuttajien eroja*, esille tuli sekä tyypillisiä muuttoalttiuteen vaikuttavia ominaisuuksia, että niistä poikkeavia piirteitä. Tyypillisiä muuttoaktiivisuutta kasvattavia tekijöitä, jotka esiintyvät maallemuutonkin taustalla, ovat opiskelu, pendelöinti ja aikaisempi muuttokokemus. Ne heijastavat koulutusmahdollisuuksien ja työpaikan sijainnin merkitystä ja osin myös alueellisten siteiden vahvuutta. Myös tyypillisiä muuttamista ehkäiseviä tekijöitä havaittiin. Näitä ovat omistusasuminen, kouluikäiset lapset ja puolison työ, jotka kaikki lisäävät siteitä nykyiseen asuinpaikkaan.

Iän, koulutuksen, työmarkkina-aseman ja perhetekijöiden suhteen maallemuutto eri tavalla valikoivaa kuin muuttoliike yleensä

Osin maaseudulle suuntautuva muuttoliike on eri tavalla valikoivaa kuin muuttoliike yleensä (ks. taulukko 5). Tyypillisesti muuttajiksi valikoituu nuoria ja korkeasti koulutettuja, mutta maallemuuttajat ovat keskimääräistä vanhempia, eivätkä he poikkeaa koulutustasoltaan muusta väestöstä. Myöskään työttömyys ei toimi muuton kannustimena maaseudulle muutettaessa. Eläkkeellä olo sen sijaan lisää maallemuuton todennäköisyyttä, vaikka yleensä varttuneiden muuttoalttius on vähäisempää.

Myös tulojen suhteen maallemuuttajat eroavat muusta väestöstä; he ovat keskimääräistä pienempituloisia. Toisaalta maallemuuttajilla on ei-muuttajia useammin auto käytössään, eli autollisuus näyttää olevan tärkeä muuttoa mahdollistava tekijä. Huomionarvoista on myös, että maaseudulle muutettaessa naimisissa olo tai alle kouluikäiset lapset eivät toimi muuton esteenä, vaikka yleensä muuttoaktiivisuus vähentyy perheen perustamisen myötä. Lisäksi asuntokunnan koon muutos ja ahtaammin asuminen lisäävät

maallemuuton todennäköisyyttä, eli asumiseen liittyvät tekijät näyttävät olevan tärkeitä maallemuuton kannusteita.

Taulukko 5. Valikoituja muuttopäätökseen vaikuttavia tekijöitä; maalle ja muualle muutto vs. ei muuttoa

Muuttuja	Havaittu vaikutus muuton todennäköisyyteen	
	Maallemuutto vs. ei muuttoa	Muualle muutto vs. ei muuttoa
Ikä	+	-
Korkea koulutus	Ei vaikutusta	+
Työttömyyskokemus	Ei vaikutusta	+
Eläkkeellä olo	+	Ei vaikutusta
Tulot	-	Ei vaikutusta
Auto	+	Ei vaikutusta
Naimisissa/avoliitossa	Ei vaikutusta	-
Alle kouluikäisiä lapsia	Ei vaikutusta	-
Kouluikäisiä lapsia	-	-
Asumisen ahtaus	+	Ei vaikutusta

Muuttokohde erottelee muuttajia: maalle suuntaavat vanhempia, heikommin koulutettuja ja pienempituloisia. Myös perhe- ja asumistekijät työntävät muuttajia maaseudulle

Maalle ja muualle muuttaneiden eroja etsittiin tarkastelemalla pelkkiä muuttajia. Yleisesti ottaen maaseudulle muuttajat ovat muita muuttajia vanhempia ja useammin eläkeläisiä. Maalle muuttavat perheet ja yksilöt ovat myös muita muuttajia heikommin koulutettuja ja pienempituloisia. Myös perhetekijöiden suhteen löytyy eroja: maallemuuttajat ovat useammin pariskuntia ja lapsiperheitä. Varttuneemmilla maallemuuton kannustimena on luultavasti maaseudun rauhallinen ja turvallinen elämäntyyli, tai paluu juurille. Lapsiperheiden maallemuuton taustalla lienee vanhempien halu taata lapsille turvallinen kasvuympäristö. Toisaalta tulosten perusteella näyttää siltä, että maallemuutto on yhteydessä myös asumiseen ja elinkustannuksiin. Tätä tukee se, että maaseudulle muutot ovat useimmiten lähimuuttoja, eli ne tehdään saman maakunnan sisällä.

Muuttomatkan pituuskin vaikuttaa: läheiselle maaseudulle muuttajat ovat nuoria lapsiperheitä, kaukomuuttajat eläkeläisiä ja paluumuuttajia

Tutkimuksessa tarkasteltiin myös *maalle ja muualle muuttajien eroja muuttomatkan pituuden mukaan*. Tulosten mukaan lähi- ja kaukomuutoissa vaikuttavat osin eri tekijät (ks. taulukko 6). Lähimuutoissa eläkkeellä ololla ei ole vaikutusta muuttokohteeseen, vaan eläkeläisten todennäköisyys muuttaa maaseudulle on suurempi nimenomaan kaukomuutoissa. Tulos kertonee eläkeikäisten paluumuutosta. Myös työttömien muuttokohde vaihtelee muuttomatkan pituuden mukaan. Lähialueilla muuttavat työttömät suuntaavat todennäköisemmin muualle kuin maaseudulle, mikä luultavasti johtuu työ-

paikan etsimisestä tai saamisesta esim. kaupungista. Sen sijaan toiseen maakuntaan muuttavilla työttömällä kohteena on maaseutu. Ilmiö todennäköisesti selittyy eläkeikää lähestyvien työttömien (ns. eläkeputkessa olevien) paluusta juurilleen. Paluumuuton roolia tukee myös se, että mikäli muuttaja ei ennen muuttoa asu synnyinmaakunnassaan, kaukomuutto suuntautuu maaseudulle.

Taulukko 6. Valikoituja muuttokohteen valintaan vaikuttavia tekijöitä muuttomatkan pituuden mukaan; maallemuutto vs. muualle muutto

Muuttuja	Havaittu vaikutus maallemuuton todennäköisyyteen	
	Lähimuutto maalle (vs. muualle)	Kaukomuutto maalle (vs. muualle)
Ikä	+	+
Korkea koulutus	-	-
Puolisolla korkea koulutus	-	-
Työttömyyskokemus	-	+
Eläkkeellä olo	Ei vaikutusta	+
Tulot	-	-
Pendelöinti	-	Ei vaikutusta
Asuu synnyinmaakunnassaan	+	-
Naimisissa/avoliitossa	+	+
Lasten lukumäärä	+	+
Alle kouluikäisiä lapsia	+	Ei vaikutusta
Asutokunnan koko kasvaa	+	+
Asutokunnan koko pienenee	-	Ei vaikutusta
Lähtöalueen työttömyysaste	-	+
Lähtöalueen asuntojen hinnat	Ei vaikutusta	+
Lähtöalue Uusimaa	-	+

Perheen elinvaihe vaikuttaa eri tavoin eri pituisissa muutoissa. Lähimuutto maaseudulle tehdään nimenomaan kun lapset ovat vielä pieniä, kaukomuutoissa lasten iällä ei ole vaikutusta. Lisäksi mikäli henkilö asuu ennen muuttoa synnyinmaakunnassaan, lähialueelle tehtävä muutto suuntautuu todennäköisemmin maaseudulle. Nämä muutot lienevät enimmäkseen asumisperusteisia. Myös lähtöalueen ominaisuuksien vaikutus vaihtelee muuttomatkan pituuden mukaan. Lähimuuttajat suuntaavat maaseudulle matalan työttömyyden alueilla, mikä jälleen antaa tukea maallemuuton ei-työmarkkinaperusteisille motiiveille. Kaukomuutoissa lähtöalueen työttömyysasteella on päinvastainen vaikutus. Syy tähän ei ole itsestään selvä, mutta ainakin osittain tulos voi johtua korkean työttömyyden alueilta keskusten liepeille muuttavien asuinpaikan valinnasta. Toisaalta ilmiö voi viitata myös maalle muuttavien eläkeläisten ja työttömien lähtöalueisiin. Työmahdollisuuksien lisäksi hintataso ja asuinalue vaikuttavat: kaukomuuttajat pakenevat maalle korkeiden asuntohintojen alueilta ja Uudeltamaalta.

Yhteenveto ja jatkotutkimuksen suuntaviivoja

Tutkimus on tuottanut uutta tietoa maaseudulle muuttavien ominaisuuksista ja osoittanut, että kaikki muuttajat eivät ole homogeenisia: eroja löytyy sekä muuttokohteen että muuttomatkan pituuden mukaan. Tulosten mukaan maaseudulle muutto näyttää liittyvän tiettyihin elinkaaren vaiheisiin. Kun muuttaminen tyypillisesti tapahtuu opiskelu- ja työuran alkuvaiheilla, maaseudulle muutto ajoittuu toisaalta perheuran alkupäähän ja toisaalta työelämästä irtautumisen tienoille. Elämänvaiheiden erot selittävät ainakin osan eri alueille muuttajien erilaisuudesta. Tutkimuksen tulokset myös vahvistavat aikaisempien kyselytutkimusten tuloksia maaseudun vetovoimatekijöistä, sillä asuminen ja siihen liittyvät tekijät ovat ilmeisen tärkeitä maallemuuton vaikuttimia.

Useita kiinnostavia tarkasteluja jäi vielä tekemättä. Esimerkiksi muuttajien jako lähtöalueen perusteella voisi antaa lisäinformaatiota eri alueille muuttavien eroista ja paremmin selittää osan havainnoista. Myös maalle ja maalta muuttavien ominaisuuksien tarkempi tarkastelu olisi kiinnostavaa. Lisäksi maallemuuttajien ominaisuuksien selvittely esim. paneelimuotoisella aineistolla voisi olla aiheellista; näin saataisiin tietoa pidemmältä ajanjaksolta, jolloin tulosten luotettavuus kasvaisi. Myös mahdollisia maantieteellisiä eroja maallemuuttajien ominaisuuksissa voitaisiin tutkia tarkemmin. Mielenkiintoista olisi myös laajentaa näkökulmaa tarkastelemalla erikseen kaupunkien läheiselle ja syrjäiselle maaseudulle muuttavia. Nyt käytetty aineisto ei mahdollistanut tätä, mutta em. aluejaon toteutusmahdollisuuksia olisi aiheellista ainakin selvittää tulevaisuudessa.

LÄHDELUETTELO

- Aho S. ja Ilola H. (2002): Hyvien osajien aluepreferenssit ja liikkuvuus. Lapin veto-voima-tutkimusprojektin raportti. Lapin yliopiston yhteiskuntatieteellisiä julkaisuja, B. Tutkimusraportteja ja selvityksiä 39. Rovaniemi.
- Avikainen A., Vallström A ja Tervo H. (2001): Toistuvaismuutto ja siihen vaikuttavat tekijät Suomessa. Kunnallistieteellinen aikakauskirja 2/01.
- Baltagi, B. (1995): *Econometric Analysis of Panel Data*. Chisester, UK, Wiley.
- Böheim, R. ja Taylor, M. (2000) Residential mobility, housing tenure and labour market in Britain. The Institute for Labour Research Discussion Paper Series 99/35.
- Champion, T. (1998): Studying counterurbanisation and the rural population turnaround. Teoksessa Boyle, P. ja Halfacree, K. (1998): Migration into rural areas. Theories and issues. John Wiley & Sons Ltd, GB, pp. 21-40.
- Dahlberg, M. ja Fredriksson, P. (2001): Migration and Local Public Services. Uppsala University Working Papers 2001:12, Uppsala.
- Eriksson, T. (1993) Mobility and Individual Earnings Growth. Teoksessa: Bunzel H., Jensen P. ja Westergård-Nielsen N. (toim.) Panel Data and Labour Market Dynamics. Elsevier.
- Glesbygdsverket (2001): Årsbok 2001. Glesbygdsverket. Stockholm.
- Greene, W. H. (1997) *Econometric Analysis* (3rd edition). Prentice Hall, New Jersey.
- Haapanen M. (1998) Internal Migration and Labour Market Transitions of Unemployed Workers. Government Institute for Economic Research, Helsinki.
- Haapanen, M. (2002) Labour Migration and Wages. University of Jyväskylä, Reports from the School of Business and Economics N:o 29/2002 (licentiate thesis). Jyväskylä.
- Haliseva-Soila, M. (1993): Maaseudun uudet asukkaat. Helsingin yliopisto, Maaseudun tutkimus- ja koulutuskeskus, Seinäjoki. Julkaisusarja A:2. Seinäjoki.
- Hanell, T., Aalbu, H. ja Neubauer, J. (2002) Regional Development in the Nordic Countries 2002, Nordregio Report 2002:2.
- Havén, H. (toim.) (1999): Education in Finland 1999, Statistics and Indicators. Tilastokeskus. Helsinki.
- Heikkilä, M., Rintala, T., Airio, I. ja Kainulainen, S. (2002): Hyvinvointi ja tulevaisuus maalla ja kaupungissa. Stakes Tutkimuksia 126.

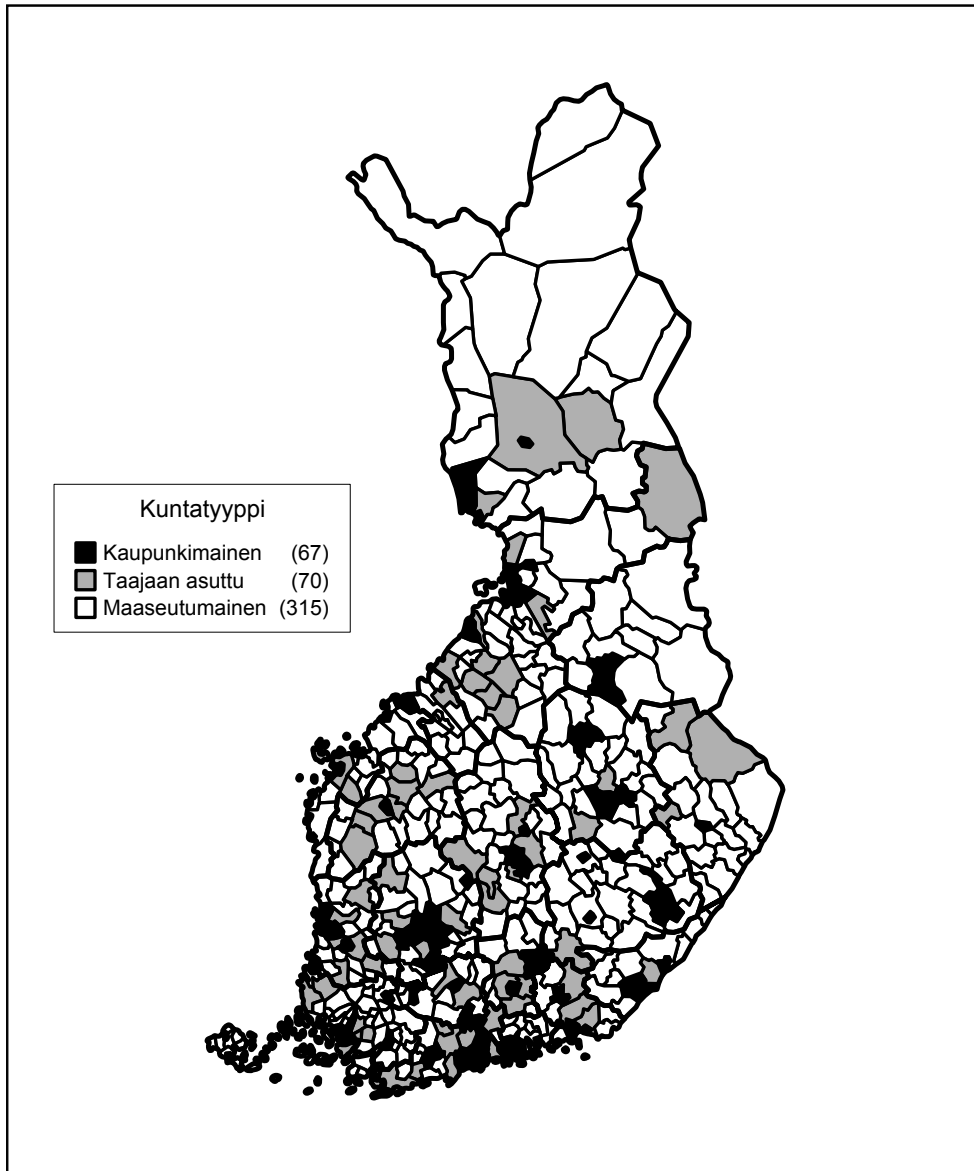
- Heinonen, J. (2000): Mistä uusia yrittäjiä maaseudulle? Puheenvuoro maaseutuyrittäjyydestä. Turun kauppakorkeakoulu, Yritystoiminnan tutkimus- ja koulutuskeskus. Tutkimusraportteja B12/2000.
- Hsiao, C. (1986): *Analysis of Panel Data*. Cambridge, UK, Cambridge University Press.
- Hunnakko, P. ja Palm, J. (2002): Suurten ikäluokkien eläkeläisten maallemuuttopotentiaali. Vaasan yliopisto, Levón-instituutti, Seinäjoki. Julkaisu No 100. Vaasa.
- Häkkinen, I. (2000): Muuttopäätös ja aluevalinta Suomen sisäisessä muuttoliikkeessä. Valtion taloudellinen tutkimuskeskus, tutkimuksia 65.
- Hämäläinen, K. ja Böckerman, P. (2002): Regional labour market dynamics, housing and migration. VATT-keskustelualoitteita 284.
- Kauhanen, M. ja Tervo, H. (2002): Who moves to depressed regions? An analysis of migration streams in Finland in the 1990s. *International Regional Science Review*, 25, 2, 200-218.
- Korkiasaari, J. (1991) *Liikkuvuus ja rakennemuutos*. Työministeriö, Työpoliittinen tutkimus 11, Helsinki.
- Krugman, P.R. (1991): Increasing returns and economic geography, *Journal of Political Economy*, 99, 483-499.
- Kultalahti, O. (2001): Internal migration and specialising labour markets in Finland. *Yearbook of Population Research in Finland*, vol. 37, 103-125.
- Laakso, S. (1998): Alueiden välinen muutto Suomessa. Muuttajien sopeutuminen työ- ja asuntomarkkinoille vuosina 1993-1996. Helsingin kaupungin tietokeskus, Tutkimuksia 1998:4.
- Lehtonen, H., Hirvonen, J. ja Eerola, E. (1996): Asumisen ja työn kytkenät II. Pendelöinti ja sen ohjauskeinot. Yhdyskuntasuunnittelun täydennyskoulutuskeskus. Julkaisu B 73.
- Long L. H. (1974) *Women's Labour Force Participation and the Residential Mobility of Families*. *Social Forces*, vol. 52, pp. 342-348.
- Mincer J. (1978): Family Migration Decisions. *Journal of Political Economy*, vol. 86, pp. 749-773.
- Mäntylä, K. (1998): Haja-asutusalueen houkuttavuus asuinympäristönä kasvussa. *Kuntapuntari* 5/1998.
- Mäntylä, K., Pekkanen, J. ja Sneek, T. (1998): Haja- ja loma-asumisen uudet muodot. Tulevaisuuden näkymiä ja kehittämismahdollisuuksia. Yhdyskuntasuunnittelun tutkimus- ja koulutuskeskuksen julkaisu B 76. Teknillinen korkeakoulu.

- Nivalainen, S. (2000): The Effects of Family Life Cycle, Family Ties and Distance on Migration: Micro Evidence from Finland. Jyväskylän yliopisto, Taloustieteiden tiedekunta. Working Paper 215.
- Nivalainen, S. (2003): Determinants of Family Migration: short moves vs. long moves. *Journal of Population Economics* (tulossa).
- Nivalainen, S. ja Haapanen, M.(2002): Ikääntyvä ja keskittyvä Suomi: kaupunkien, maaseudun ja vuorovaikutusalueiden väestökehitys 1975-2030. Aluekeskus- ja kaupunkipolitiikan yhteistyöryhmän julkaisu 1/02.
- Nivalainen, S. ja Volk, R. (2002): Väestön ikääntyminen ja hyvinvointipalvelut: alueellinen tarkastelu. Pellervon taloudellisen tutkimuslaitoksen raportteja N:o 181. Helsinki.
- Palomaki, M. (1991): Units of Settlement Systems and Postwar Urbanization in Finland. Teoksessa: Bannon, M. J., Bourne, L. S. ja Sinclair, R. (toim.): Urbanization and Urban Development. Recent Trends in a Global Context. Service Industries Research Centre, Department of Regional and Urban Planning, University College, Dublin, Ireland.
- Paunikallio, M. (1997): Kuka jää maaseudulle? Maaseudun nuorten näkemyksiä maaseudusta asuin-, työ- ja elinympäristönä. Helsingin yliopisto, Maaseudun tutkimus- ja koulutuskeskus Seinäjoki. Sarja B:17.
- Pehkonen, A. (2002): Maallemuuttajat. Esitys Sisäministeriön maallemuuttoseminaarissa 29.5.2002.
- Pekkala, S. (2002): Migration and Individual Earnings in Finland: A Regional Perspective. *Regional Studies* 36, 1, 13-24.
- Pekkala, S. ja Ritsilä, J. (1999): A Macroeconomic Analysis of Regional Migration in Finland 1975-95. *Review of Regional Studies*, 29, 71-85.
- Pekkanen, J., Maijala, O., Piispanen, E. ja Lehtonen, H. (1997): Maaseudun kilpailukykyisyys asuinympäristönä. Esimerkkinä Hämeenlinnan seutu. Teknillinen korkeakoulu, Yhdyskuntasuunnittelun täydennyskoulutuskeskus, Rakennetun ympäristön tutkimuslaitos. Espoo.
- PTT (2002): PTT-katsaus: suhdannekuva 3/2002. Pellervon taloudellinen tutkimuslaitos.
- Ritsilä, J. (2001): Studies on the Spatial Concentration of Human Capital. *Jyväskylä Studies in Business and Economics*, Doctoral Dissertation, University of Jyväskylä.
- Ritsilä, J. ja Ovaskainen, M. (2001): Migration and Regional concentration of human capital. *Applied Economics*, 33, 3.

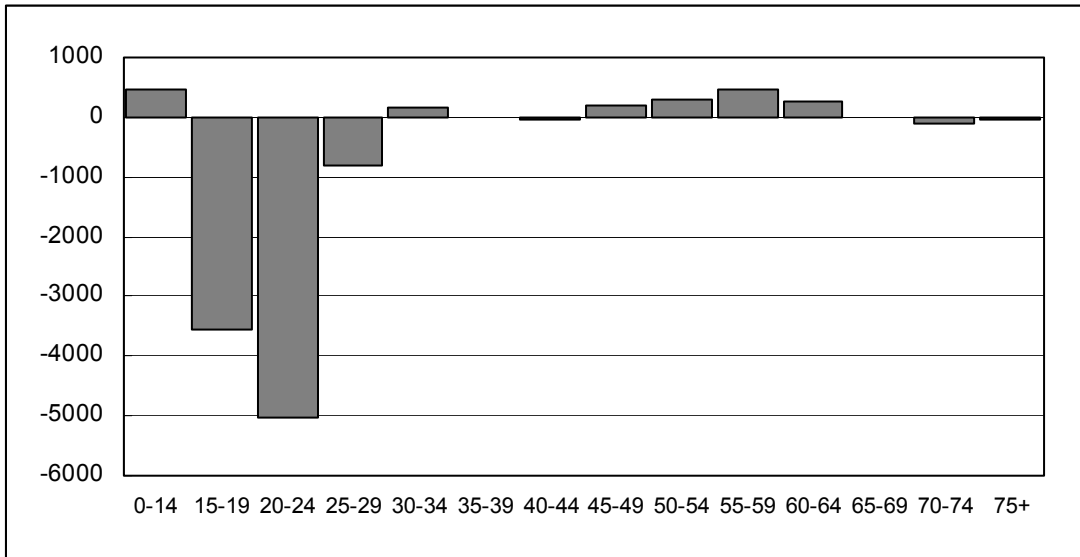
- Ritsilä, J. ja Tervo, H. (1999): Regional differences in the Role of Migration in Labour-Market Adjustment: The Case of Finland. Teoksessa: Crampton, G. (toim.) Regional Unemployment, Job Matching and Migration, Series of European Research in Regional Science, 9, London, Pion, pp. 166-182.
- Sjaastad L. A. (1962) The Costs and Returns of Human Migration. In Richardson H. W. (ed.) Regional Economics. The University Press, Glasgow.
- Suomen Kuntaliitto (1997): Suomi keskittyy ja autioituu. Alueellinen muuttoliike 1985-1996. Helsinki, Suomen kuntaliitto.
- Tervo, H. (2000) Post-migratory Employment Prospects: Evidence from Finland. Labour, vol. 14, pp. 331-350.
- Tilastokeskus (1997). Alueluokitukset. Kunnat 1997. Käsikirjoja.
- Tilastokeskus (2000). Kotikuntalain vaikutus muuttoliikkeeseen. Työryhmäraportti 4.1.2000.
- Tilastokeskus (2001). Suomen tilastollinen vuosikirja.
- Valtioneuvosto (2001). Tasapainoisen kehityksen Suomi. Valtioneuvoston tulevaisuusselonteko eduskunnalle. Valtioneuvoston kanslian julkaisusarja.
- Vartiainen P. (1997) Muuttoliikkeen uusi kuva. Sisäasiainministeriö, Aluekehitysosaston julkaisu 4.
- Viinikainen, T. ja Puustinen, S. (2000): Kylä kaupungin kyljessä. Tutkimus maaseudun ja kaupungin vuorovaikutuksesta. Yhdyskuntasuunnittelun tutkimus- ja koulutuskeskuksen julkaisuja B 82. Teknillinen korkeakoulu. Espoo.
- Westerlund O. ja Wyzan M. L. (1995): Household Migration and the Local Public Sector: Evidence from Sweden, 1981-1984. Regional Studies, vol. 29, 2, pp. 145-157.

LIITE 1

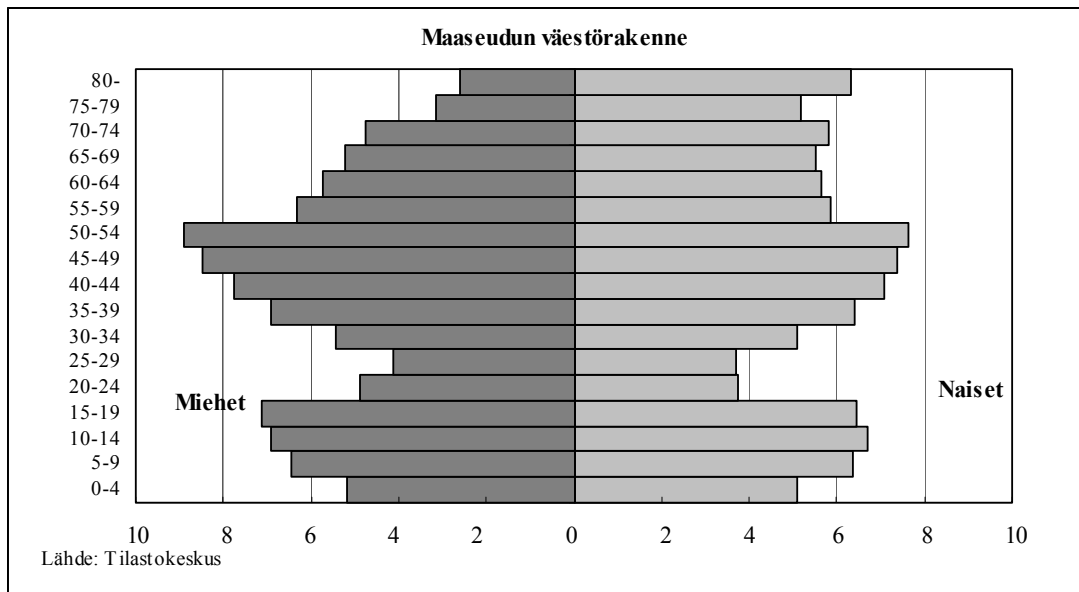
Kartta 1. Kaupunkimaiset, taajaan asutut ja maaseutumaiset kunnat vuonna 1997



Lähde: Tilastokeskus

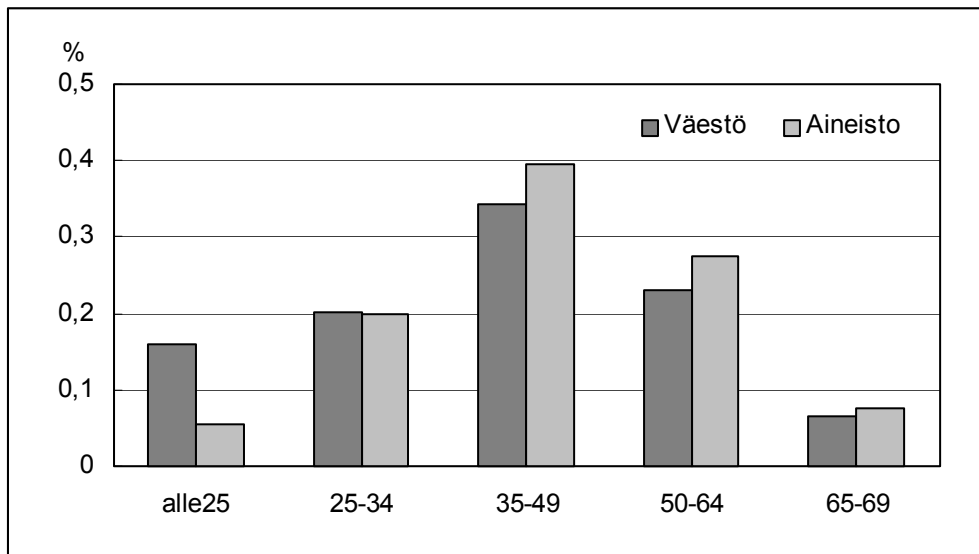


Kuvio 1. Maaseudun nettomuuton ikärakenne (maassamuutto) vuonna 1997, henkeä
Lähde: Tilastokeskus



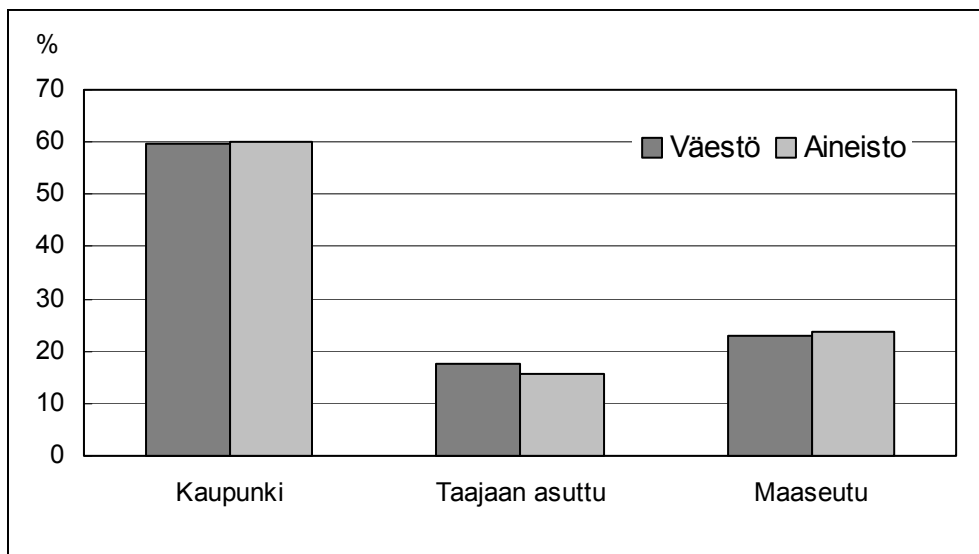
Kuvio 2. Maaseudun väestön ikä- ja sukupuolirakenne vuonna 2000, ikäryhmä % väestöstä
Lähde: Tilastokeskus

LIITE 2

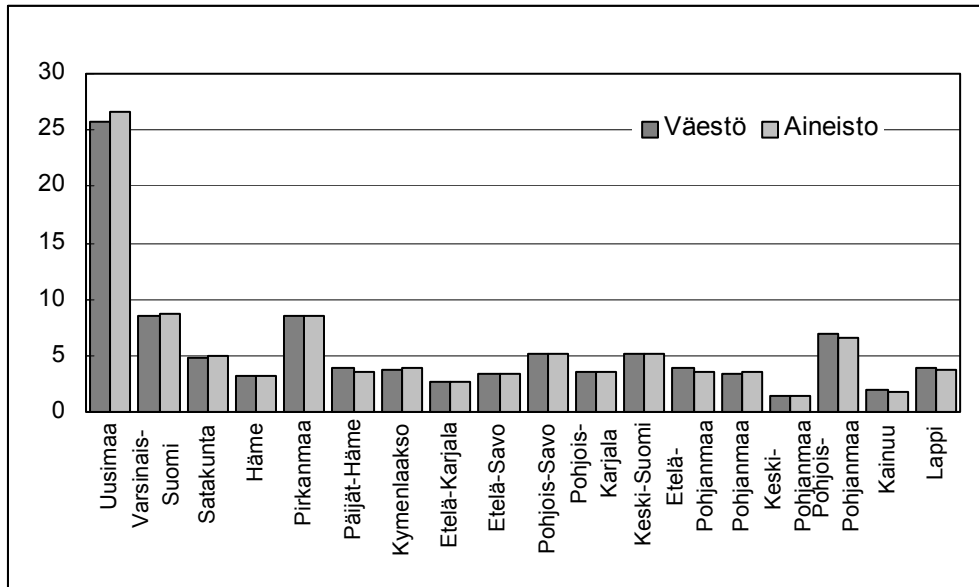


Huom. Alle 25-vuotiaita on aineistossa vähemmän, koska mukaan ei ole otettu vanhempiensa luona asuvia.

Kuvio 1. Koko väestön ja aineiston ikäjakauma (16-69-vuotiaat, v. 1995).
Lähde: Tilastokeskus



Kuvio 2. Eri alueiden osuus väestöstä (v. 1995)
Lähde: Tilastokeskus



Kuvio 3. Koko väestön ja aineiston väestön maakunnittainen jakauma (v. 1995), ei sisällä Ahvenanmaata
Lähde: Tilastokeskus

LIITE 3

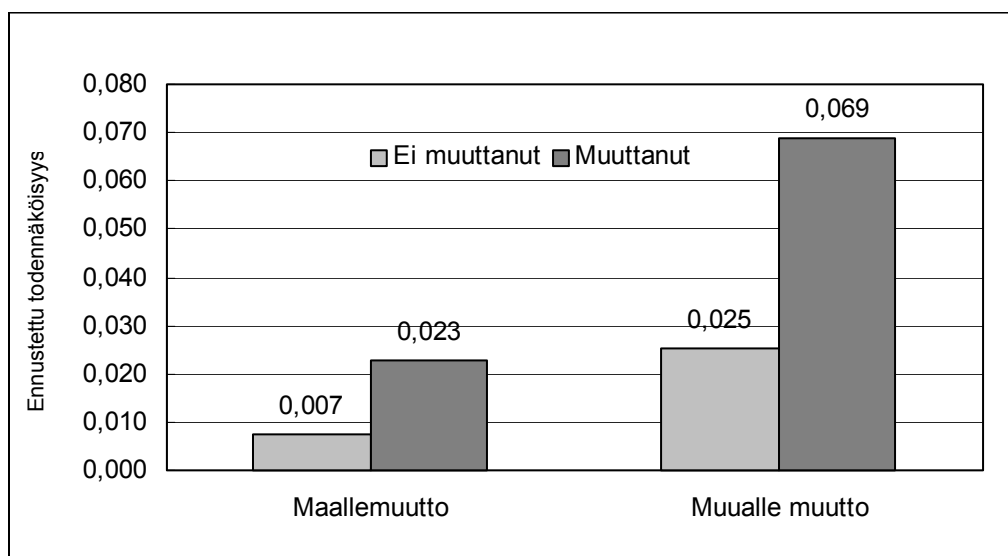
Taulukko 1. Muuttajien keskiarvot 1. ja 2. otoksessa

Muuttaja	Keskiarvo (1. otos)		Keskiarvo (2. otos)	
	Ei-muuttajat	Muuttajat	Muuttajat	
			Maalle	Muualle
<i>Henkilökohtaiset ominaisuudet</i>				
Ikä	45.2	34.8	34.7	34.0
Ikä ²	22.0	13.5	13.3	12.9
Sukupuoli	0.53	0.55	0.52	0.54
Koulutus (alempi kuin keskiaste)				
Keskiaste	0.47	0.54	0.56	0.55
Korkea	0.15	0.19	0.13	0.21
Toiminta (työllinen)				
Työtön	0.13	0.18	0.23	0.18
Opiskelija	0.03	0.12	0.10	0.13
Eläkeläinen	0.20	0.08	0.08	0.06
Muu työv. ulkop.	0.04	0.06	0.09	0.06
Tulot	17.4	14.8	13.1	15.1
Asunto	0.73	0.46	0.40	0.46
Vastavalmistunut	0.03	0.11	0.09	0.12
Auto	0.48	0.46	0.51	0.45
Ruotsinkielinen	0.05	0.04	0.03	0.03
Pendelöi	0.16	0.24	0.18	0.26
Muuttokokemus	0.16	0.54	0.55	0.59
<i>Perhetekijät</i>				
Naimisissa	0.74	0.62	0.71	0.61
Lasten lukumäärä	0.73	0.56	0.84	0.66
Lapset (ei lapsia/ei alle 18-v. lapsia)				
vain 0-6-v. lapsia	0.19	0.23	0.34	0.22
7-18-v. lapsia	0.21	0.10	0.11	0.10
Asuntokunnan koko (ei muuttanut)				
Kasvanut	0.10	0.32	0.32	0.33
Pienentynyt	0.14	0.23	0.28	0.25
Asumisen ahtaus	0.95	1.06	1.27	1.20
Puoliso työllinen	0.48	0.37	0.38	0.38
Puoliso korkeasti koulutettu	0.12	0.12	0.10	0.13
<i>Lähtiöalueen ominaisuudet</i>				
Työttömyysaste	19.8	19.6	20.5	19.5
Asuntojen hinnat	0.92	0.92	0.89	0.94
Aluetyyppi (maaseutu)				
Kaupunki	0.60	0.65	0.54	0.68
Taajaan asuttu	0.16	0.14	0.14	0.14
Alue (Uusimaa)				
Etelä-Suomi	0.36	0.36	0.33	0.32
Itä-Suomi	0.14	0.14	0.24	0.12
Väli-Suomi	0.14	0.13	0.14	0.12
Pohjois-Suomi	0.10	0.10	0.13	0.12
N	25 436	1 935	6 112	22 712

LIITE 4

Esimerkki tulosten tulkinnasta:

Raportin taulukosta 3 huomataan, että muuttokokemus on erittäin merkitsevä muuton selittäjä sekä maalle että muualle suuntautuviissa muutoissa (vastaavat kertoimet 1.190 ja 1.061). Kertoimet eivät kuitenkaan ole kovin havainnollisia, joten lasketaan ennustetut maalle ja muualle muuttotodennäköisyydet muutoin samanlaisille (keskimääräisille) henkilöille, joista toinen on muuttanut aikaisemmin ja toinen ei ole (kuvio 1).



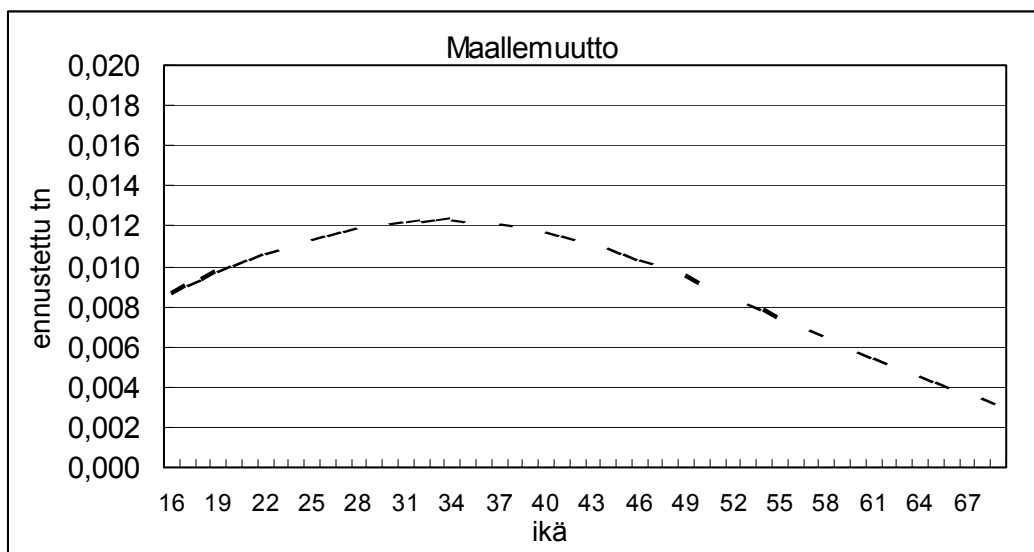
Kuvio 1. Muuton todennäköisyys aikaisemmin muuttaneilla ja ei aikaisemmin muuttaneilla

Kuviosta nähdään ensinnäkin, että maallemuuton pylväät ovat selvästi matalammat kuin muualle muuton. Tämä johtuu siitä, että aineistossa maallemuuttajia on vähemmän. Pylväät kertovat, että muuttokokemuksella on suuri vaikutus molemmissa ryhmissä. Maallemuuton todennäköisyys aikaisemmin muuttaneilla on 0.023 ja ei muuttaneilla 0.007, eli aikaisemman muuttamisen myötä maallemuuton todennäköisyys lisääntyy 0.016. Vastaavat muille alueille muuton todennäköisyydet ovat 0.069 ja 0.025, todennäköisyyden muutos 0.044. Em. muutokset vastaavat suunnilleen marginaalivaikutuksia. Marginaalivaikutusten mukaan siis aikaisemmasta muuttokokemuksesta aiheutuva todennäköisyyden muutos on suurempi muualle kuin maalle muuttaneiden ryhmässä.

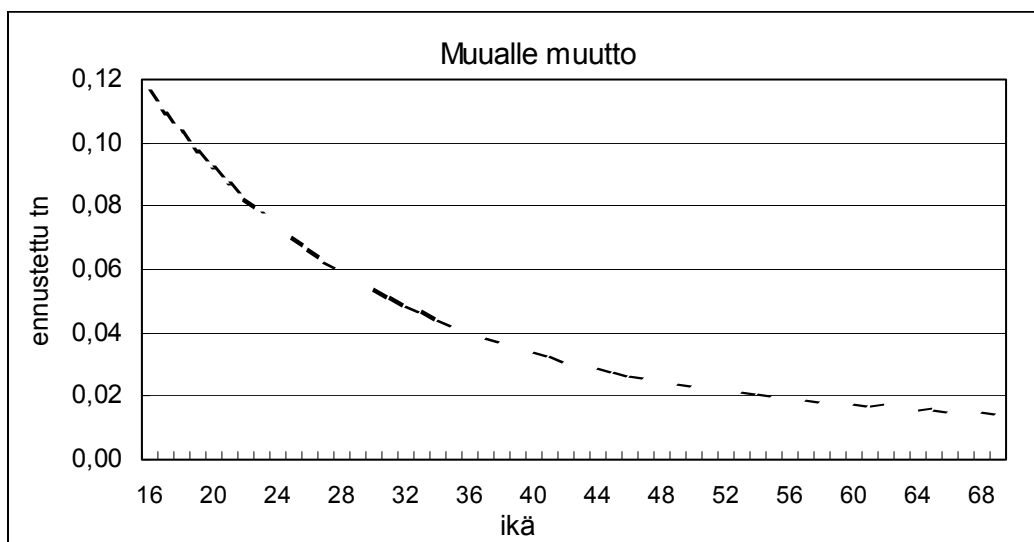
Koska maalle ja muualle muuttajia on eri määrä, marginaalivaikutus ei ole paras mahdollinen mittari, eikä selitettävän muuttujan eri luokkien marginaalivaikutuksia tulisi verrata toisiinsa. Tällaisessa tapauksessa riskisuhde (\approx todennäköisyyksien suhde) on järkevämpi tulkinnan perusta. Todennäköisyydet suhteuttamalla huomataan, että maallemuuton todennäköisyys on muuttokokemuksesta omaavilla 3.3-kertainen verrattuna hen-

kilöihin, jotka eivät ole muuttaneet aikaisemmin (0.023/0.007). Vastaava suhde muualle muutoissa on 2.8 (0.069/0.025). Tässä mielessä voidaan sanoa, että aikaisemmalla muuttokokemuksella on suurempi vaikutus maallemuuton todennäköisyyteen. Toisaalta voidaan kysyä, onko vaikutusten suuruuden vertailu eri ryhmissä tarpeellista; yleensähan ollaan kiinnostuneita nimenomaan vaikutuksen suunnasta ja tilastollisesta merkitsevyydestä. Vaikutuksen suuruuden käyttö onkin usein järkevää nimenomaan havainnollistuksen vuoksi, ei niinkään suuruuksien vertailun mahdollistamiseksi.

Muuttajien ikäprofiilit



Kuvio 2. Maallemuuton ikäprofiili (1. otos). Huom. asteikko.



Kuvio 3. Muualle muuton ikäprofiili (1. otos). Huom. asteikko.