

*Pellervon taloudellisen tutkimuslaitoksen
työpapereita*

*Pellervo Economic Research Institute
Working Papers*

N:o 49 (syyskuu 2001)

**SUKUPOLVENVAIHDOKSET JA
TILANPIDON KEHITTÄMINEN ***

Perttu Pyykkönen

Helsinki, syyskuu 2001

ISBN 951-5299-43-0
ISSN 1455-4623.

* Tämä selvitys on ensimmäinen osa PTT:ssa meneillään olevaa ”Maatalouden rakennemuutoksen alueelliset erot” -tutkimushanketta. Tutkimukseen on saatu rahoitusta Maatilatalouden kehittämisrahastosta.

Pyykkönen, Perttu. 2001. SUKUPOLVENVAIHDOKSET JA TILANPIDON KEHITTÄMINEN. Pellervon taloudellisen tutkimuslaitoksen työpapereita n:o 49. 22 s. ISBN 951-5299-43-0, ISSN 1455-4623.

Tiivistelmä: Tutkimuksessa selvitetään tehtyjen sukupolvenvaihdosten määrää ja sukupolvenvaihdoksen tehneiden tilojen kehittämistä. Sukupolvenvaihdoksia on tehty viimeisen viiden vuoden aikana ennätysmäisen vähän. Melan vakuutusilastojen perusteella voidaan arvioida, että sukupolvenvaihdosten yhteismäärä on viimeisen viiden vuoden aikana ollut noin 1 000 vaihdosta vuodessa. Sukupolvenvaihdosaktiivisuus on ollut selvästi voimakkaampaa Etelä- ja Länsi-Suomessa kuin Itä- ja Pohjois-Suomessa. Sama tilanne näyttää jatkuvan myös koko Agenda 2000 -kauden eikä sukupolvenvaihdosten kokonaismääräkään kasva kuin ehkä hieman.

Suurin osa sukupolvenvaihdoksista on tehty perinteiseen tapaan yhdellä kertaa yhdelle jatkajalle kauppana. Keskimääräinen kauppahinta on ollut noin 600 000 mk. Pääosan kauppahinnasta nuoret viljelijät joutuvat hankkimaan tilan ulkopuolelta, sillä oman rahoituksen osuus on vain noin 10 %. Sukupolvenvaihdoksen jälkeen tilaa kehitetään voimakkaasti, peltoalaa kasvatetaan ja investoidaan melkoisesti. Ensimmäisen viiden vuoden aikana 90 % tiloista investoi ainakin jonkin verran. Tänä aikana toteutettujen ja suunnitteilla olevien investointien yhteismäärä on noin 560 000 mk investoivaa tilaa kohden. Kun omarahoitusmahdollisuudet ovat sukupolvenvaihdoksen jälkeen vielä huonot, voidaan arvioida, että nämä investoinnit lisäävät jatkajan velkataakan lähes kaksinkertaiseksi.

Avainsanat: Sukupolvenvaihdos, investoinnit, rakennekehitys, rahoitus, alueelliset erot.

Pyykkönen, Perttu. 2001. GENERATION TRANSFERS IN FINLAND AND DEVELOPMENT OF FARMS AFTER THE TRANSFERS. Pellervo Economic Research Institute Working papers No. 49. 22 p.

Abstract: The study examines the number of generation transfers and the development of farms after the transfer in Finnish agriculture. The results show that during the last five years the transfers have been record low. Estimated from farmers' insurance statistics there have been only about 1 000 transfers annually. The transfer activity has been greatest in Southern and Western Finland, and similar development is expected to continue during the Agenda 2000 period as well. Furthermore, the increase in generation transfers will be only modest.

Most of the transfers have been made in a traditional way so that one successor purchases the whole farm at once. The average price of the farm has been 600 000 FIM. The successors have to borrow almost all of this sum. The self-financing proportion is only about 10 %. Immediately after the generation transfer almost all of the successors start considerable changes on the farm. Their arable area is increased, and large investments are initiated. During the first five years after the transfer nine out of ten successors invest at least on something. The total amount of investments is about 560 000 FIM per investing farm in that period. Since self-financing possibilities are still weak due to the generation transfer, these investments almost double the debt burden of the successor.

Key words: Generation transfer, investment, structural change, financing, regional differences.

SISÄLLYS

1. JOHDANTO	1
2. SUKUPOLVENVAIHDOKSET SUOMESSA 1990-LUVULLA	2
2.1. Yleiskuva.....	2
2.2. Alueittaiset erot	5
2.2. Sukupolvenvaihdosaikomukset 2000-luvun alussa.....	10
3. SUKUPOLVENVAIHDOKSET KÄYNNISTYSTUKEA SAANEILLA TILOILLA	12
3.1. Tutkimusaineisto	12
3.2. Yleiskuvaus tutkimustiloista	12
3.3. Sukupolvenvaihdostavat, kauppahinnat ja niiden rahoitus	13
3.4. Tilanpidon kehittäminen sukupolvenvaihdoksen jälkeen	15
4. YHTEENVETO.....	20
LÄHTEET.....	21
LIITE.....	22

1 JOHDANTO

Maatilojen sukupolvenvaihdokset (spv:t) ovat vähentyneet EU-jäsenyyden alkuvuosina huomattavasti 1990-luvun alkupuolen spv-määristä. Kun tiedetään, että ns. suuret ikäluokat ovat tulossa eläkeikään, keskeinen kysymys on, löytyykö tuotannosta luopuville tiloille jatkajaa.

Maatalouden rakennekehityksen kannalta olennaista on se, kuinka paljon maatalouteen investoidaan. Investointien kannalta keskeisessä asemassa ovat nuoret, juuri sukupolvenvaihdoksen tehneet viljelijät, koska he yleensä investoivat selvästi muita viljelijöitä enemmän. Sukupolvenvaihdoksessa vieraan pääoman tarve on usein suurempi kuin muissa investoinneissa, ja siten lähtökohdat tilakoon kasvattamiselle ja investoinneille ovat heikkomat kuin jo vakiintuneessa vaiheessa olevilla viljelijöillä.

Tässä tutkimuksessa tehdään lyhyt katsaus sukupolvenvaihdosmäärien viimeaikaiseen kehitykseen maan eri osissa. Tutkimuksen päätavoitteena on kuitenkin selvittää, miten nuoret viljelijät ovat kehittäneet tilaansa sukupolvenvaihdoksen jälkeen. Sukupolvenvaihdosten määrällä ja nuorten viljelijöiden investoinneilla on tärkeä merkitys tuotantorakenteen kehittymisen kannalta. Sitä, miten sukupolvenvaihdokset on Suomessa toteutettu, millaisia ovat olleet niiden rahoitusjärjestelyt ja mitkä tekijät ovat vaikuttaneet kauppahintoihin on jo sivuttu Patjaksen ja Pyykkösen artikkelissa (1999), mutta näitä tarkastellaan tässä yhteydessä hieman laajemmin.

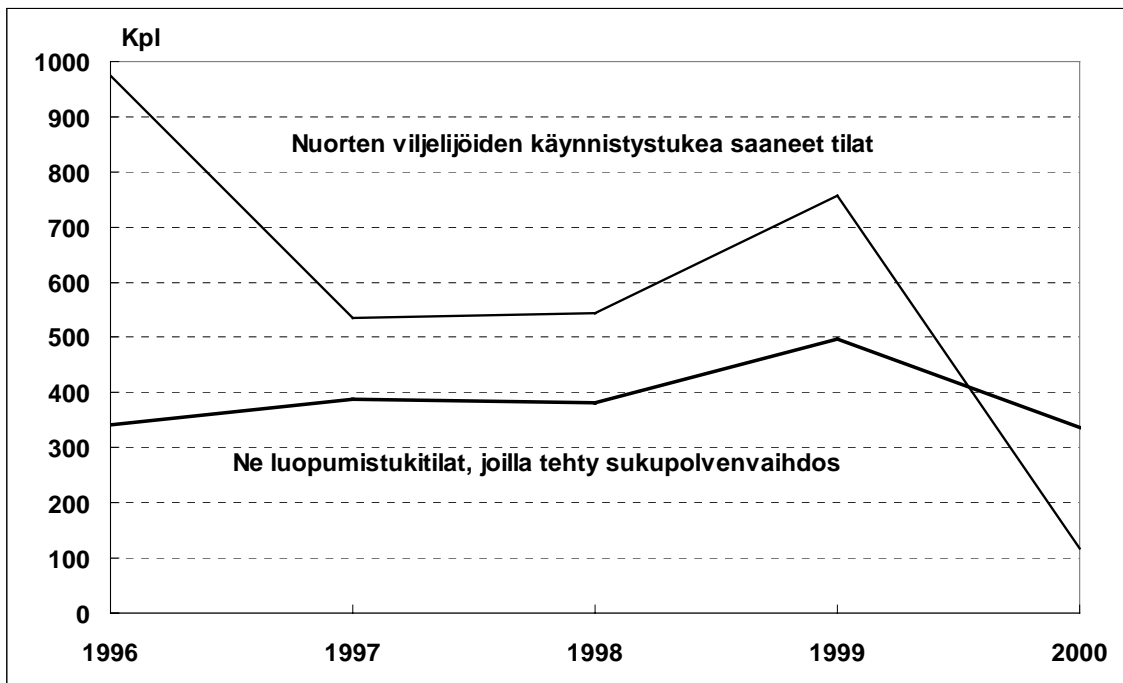
Tutkimusaineistoina käytetään maa- ja metsätalousministeriön tietopalvelukeskuksen (MMM/Tike) ja maatalousyrittäjien eläkelaitoksen (Mela) tilastoaineistoja. Perusdata on hankittu kunnittaisena, mutta osa tuloksista esitetään myös TE-keskus- ja maakunta-jaolla. Lisäksi keskeisenä tutkimusaineistona käytetään nuorten viljelijöiden käynnistystukea vuosina 1996-1998 saaneille viljelijöille suunnattua kyselyä. PTT keräsi aineiston yhdessä Maatalouden taloudellisen tutkimuslaitoksen kanssa vuonna 1999 maa- ja metsätalousministeriön toimeksiannosta suorittamansa 5a-toimenpiteiden arvioinnin yhteydessä. Kyselyn otos oli noin 200 tilaa ja vastaus-% oli noin 70. Myös muu em. arvioinnin yhteydessä kerätty aineisto on tutkimuksen käytössä.

Tutkimus rakentuu siten, että toisessa luvussa tehdään katsaus maatalouden sukupolvenvaihdosmääriin eri tilastotietojen avulla, ja pyritään arvioimaan myös sukupolvenvaihdosten määrää lähivuosina. Tutkimuksen kolmannessa luvussa tarkastellaan sukupolvenvaihdoksen toteutusta ja sukupolvenvaihdoksen tehneiden tilojen tilanpidon kehittämissuunnitelmia. Neljännessä luvussa tehdään yhteenveto.

2 SUKUPOLVENVAIHDOKSET SUOMESSA 1990-LUVULLA

2.1 Yleiskuva

Sukupolvenvaihdosten kokonaismäärää ei tilastoida Suomessa erikseen. Tuettujen sukupolvenvaihdosten määrä tiedetään nuorten viljelijöiden käynnistystukea saaneiden tilojen määrän perusteella. Näitä on ollut viimeisen viiden vuoden aikana 500-700 kappaletta vuodessa. Tämä on selvästi vähemmän kuin 1990-luvun alussa. Luopumistukijärjestelmän puitteissa sukupolvenvaihdoksia on puolestaan tehty noin 400 kappaletta vuodessa. Näihin on yleensä liittynyt myös nuoren viljelijän käynnistystuki. Kuviossa 2.1 on esitetty näiden järjestelmien puitteissa tehdyt sukupolvenvaihdokset.



Kuvio 2.1. Nuorten viljelijöiden käynnistystuki- ja luopumistukijärjestelmän puitteissa tehdyt sukupolvenvaihdokset.

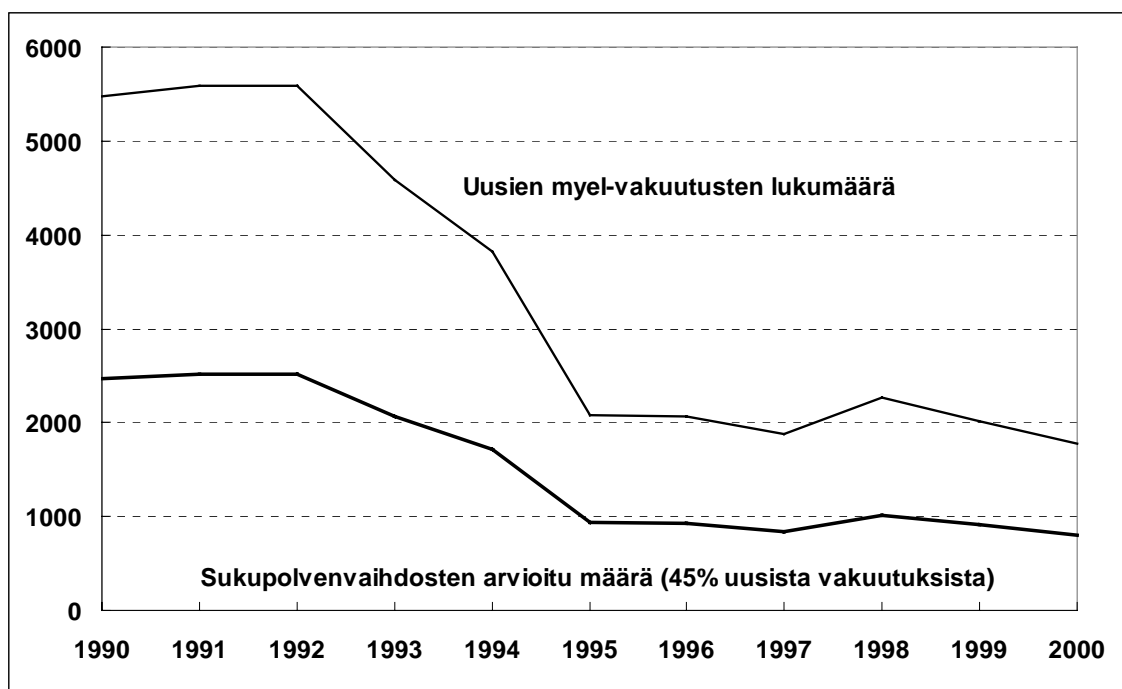
Vuoden 1996 käynnistystukitilastossa ovat mukana myös vuonna 1995 vireille pannut sukupolvenvaihdokset, mutta koska investointitukijärjestelmä saatiin käyntiin vasta vuonna 1996, näkyvät ne vasta tuolloin tilastoissa. Vuoden 1999 lisääntynyttä sukupolvenvaihdosmäärää selittää osittain se, että tuolloin oli jo tiedossa, että luopumistuen ehdot muuttuvat vuonna 2000, joten osaa sukupolvenvaihdoksia aikaistettiin hieman.

Vuonna 2000 sekä luopumistuki- että erityisesti investointitukijärjestelmien käynnistyminen viivästyivät. Niinpä vuodesta tuli eräänlainen välivuosi sukupolvenvaihdoksissa.

Sellaisia sukupolvenvaihdoksia, joihin liittyi luopumistuki, tehtiin kuitenkin runsaalla 300 tilalla. Käynnistystukipäätöksiä tehtiin sen sijaan vain 117 kappaletta, koska osa päätöksistä siirtyi vuodelle 2001. Järjestelmän muutoksen yhteydessä käynnistystuki muuttui aloitustueksi. Tuen ehdot lieventyivät hieman viljelijän päätoimisuusvaatimuksen osalta, ja tuen enimmäismäärä myös kasvoi. Alkuvuonna 2001 aloitustukipäätöksiä onkin tehty toukokuun loppuun mennessä jo yli 600 kappaletta. Sukupolvenvaihdoseh-tojen selkiytyttyä onkin varmaa, että vuonna 2001 sukupolvenvaihdoksia tehdään selvästi muutamia viime vuosia enemmän.

Näiden järjestelmien puitteissa tilastoidut lukumäärät eivät kuitenkaan kata kaikkia sukupolvenvaihdoksia. Huomattava osa sukupolvenvaihdoksista tehdään tiloilla, joilla luopujat ovat jo yli 65-vuotiaita eivätkä siten tule tilastoiduksi esimerkiksi varhaiselä-kejärjestelmien puitteissa. Sukupolvenvaihdoksia tehdään em. järjestelmien ulkopuo- lella myös esimerkiksi siksi, että kaikki jatkajat eivät täytä käynnistystuen saannin edellytyksiä.

Kattavin arvio sukupolvenvaihdosten kokonaismäärästä voidaan tehdä Melan tilastojen perusteella. Melassa tehdyn arvion mukaan noin 45 % uusien vakuutusten yhteismää- rystä johtuu tilan hankinnasta. Osuus on kuitenkin vaihdellut jonkin verran vuosittain. Arvion tarkkuutta heikentää hieman myös se, että kaikki uudet tilanpitäjät eivät ota va- kuutusta. Näiden määrä on kuitenkin hyvin vähäinen, sillä pääsääntöisesti ainakin toi- nen viljelijäpuolisoista ottaa myel-vakuutuksen. Kun uusien vakuutettujen määrä on ollut viime vuosina noin 2000 kappaletta vuosittain, voidaan arvioida että sukupolven- vaihdostenkokonaismäärä on ollut viime vuosina noin 1 000 sukupolvenvaihdosta vuo- dessa (kuvio 2.2).



Kuvio 2.2. Uusien myel-vakuutettujen lukumäärä ja sukupolvenvaihdosten arvioitu osuus vuosina 1990-2000.

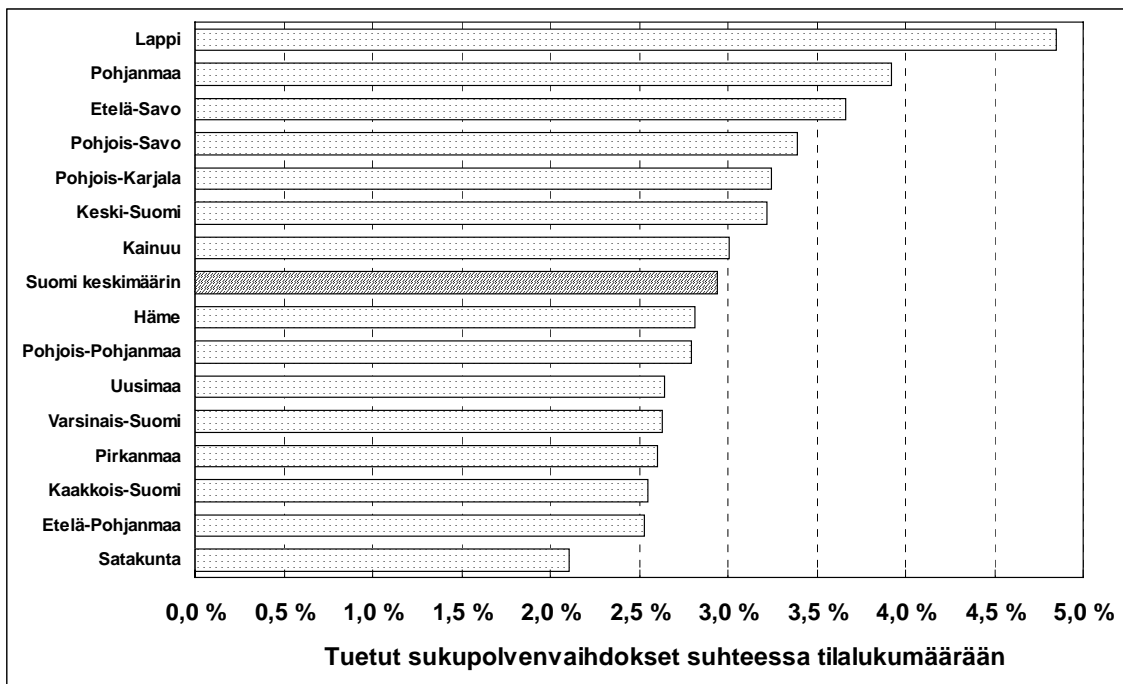
Kuviosta näkyy selvästi EU-jäsenyyden vaikutus maatalouden tulevaisuuden näkymiin. Vielä 1990-luvun alussa sukupolvenvaihdoksia tehtiin noin 2 500 tilalla vuodessa. Määrä romahti kuitenkin heti, kun keskustelu EU-jäsenyydestä alkoi, ja jäsenyyden alettua sukupolvenvaihdosten määrä vakiintui keskimäärin vajaaseen 1 000 sukupolvenvaihdokseen vuodessa.

Kuvion 2.1 ja 2.2 tietojen avulla voidaan arvioida, että tukijärjestelmien puitteissa sukupolvenvaihdos on tehty noin puolessa sukupolvenvaihdoksista. Kun tukijärjestelmien ulkopuolelle jääneet sukupolvenvaihdostilat ovat kuitenkin selvästi pienempiä kuin tukijärjestelmien piiriin kuuluneet spv-tilat, tukijärjestelmien puitteissa tehtyjen spv-tilojen osuus maataloustuotannosta on ollut selvästi yli puolet kaikkien spv-tilojen maataloustuotannosta.

2.2 Alueittaiset erot

Sukupolvenvaihdokset ovat olleet siis koko maan tasolla hyvin vähäisiä. Kun tilannetta tarkastellaan aluetasolla, ei kuva juuri muutu, sillä missään ei sukupolvenvaihdoksia ole tehty paljon. Mutta alueiden välillä on spv-aktiivisuudessa kuitenkin selviä erojakin.

Alueellisia eroja tarkastellaan ensiksi siten, että suhteutetaan nuorten viljelijöiden käynnistystukea saaneiden tilojen määrä alueen kaikkien tilojen lukumäärään. Vuosina 1995-1999 käynnistystukea sai yhteensä lähes 3 000 tilaa. Suhteessa vuoden 1995 yli yhden hehtaarin tilojen¹ määrään tämä oli 2,9 %. Alueelliset erot olivat kuitenkin huomattavia vaihdellen Satakunnan 2,1 prosentista Lapin 4,9 prosenttiin (kuvio 2.3).



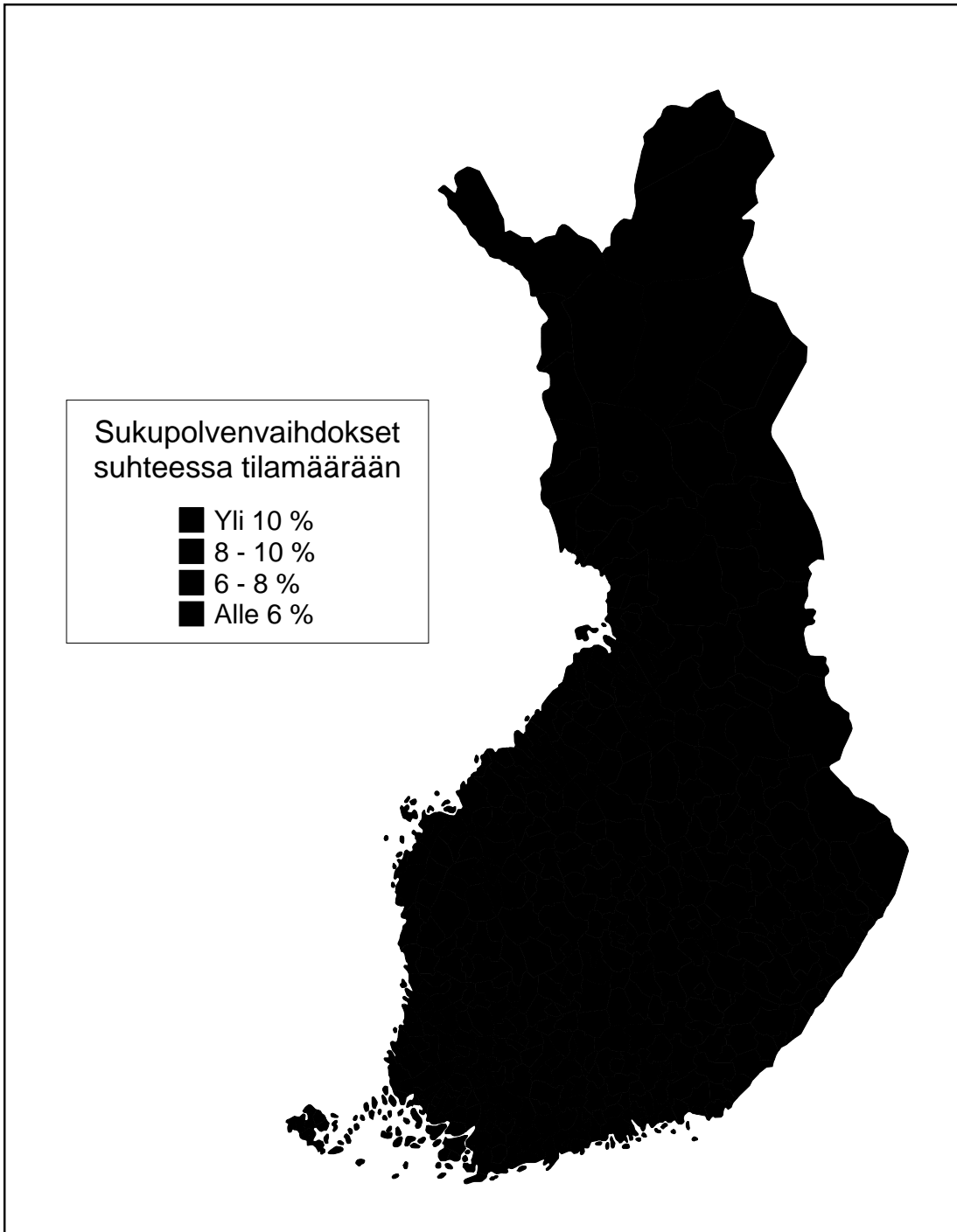
Kuvio 2.3. Vuosina 1995-1999 nuorten viljelijöiden käynnistystukea saaneiden tilojen osuus suhteessa vuoden 1995 tilojen lukumäärään TE-keskuksittain.

Tämän kuvion perusteella näyttäisi siltä, että sukupolvenvaihdosaktiiviteetti olisi ollut Itä- ja Pohjois-Suomessa hieman suurempaa kuin muissa osissa maata. Ero selittyi kuitenkin sillä, että sekä käynnistystuen että luopumistuen ehdoissa oli tiukat päätoimisuusvaatimukset sekä luopujalle että jatkajalle. Kun Itä- ja Pohjois-Suomessa kotieläintilojen ja samalla myös päätoimisten osuus on selvästi muuta maata suurempi, on selvää, että suurempi osuus sukupolvenvaihdoksista on päässyt tuen piiriin.

¹ Tilamääränä käytetty tukea saaneiden tilojen määrää.

Kun tarkastellaan kokonaistilamäärien muutoksia, niin tilamäärä on Etelä-Suomessa kuitenkin vähentynyt yleensä vähemmän kuin Itä- ja Pohjois-Suomessa, mikä osaltaan antaa viitteitä siitä, että osa-aikaisilla tiloilla sukupolvenvaihdoksia on tehty tukijärjestelmien ulkopuolella. Toisaalta osa (varsinkin isojen tilojen) sukupolvenvaihdoksista on voitu toteuttaa myös tavallisen maanostolainoituksen kautta ilman käynnistystukea, koska tätä kautta on lainoituksen voinut saada suuremmalle osalle kauppahinnasta.

Hieman erilainen, mutta varmasti totuudenmukaisempi kuva tilanteesta saadaan, jos tarkastellaan Melan tilastojen perusteella uusien vakuutettujen määrää ja niistä arvioituja sukupolvenvaihdosten määriä eri alueilla. Kartassa 2.1 on suhteutettu uusien myel-vakuutusten määrä vuosina 1995-2000 myel-vakuutettujen kokonaismäärään vuonna 1995. Näin laskettu suhde lienee suurin piirtein sama kuin olisi spv-tilojen määrä suhteessa tilojen lukumäärään, jos sellainen tieto olisi käytettävissä. Jo tämä kartta kertoo sen, että alueelliset erot ovat pienemmät kuin edellä tuettujen sukupolvenvaihdosten osalta olisi voinut päätellä. Erot alueiden välillä tasoittuvat, ja kääntyvät jopa toisin päin kuin edellä kuviossa 2.3.

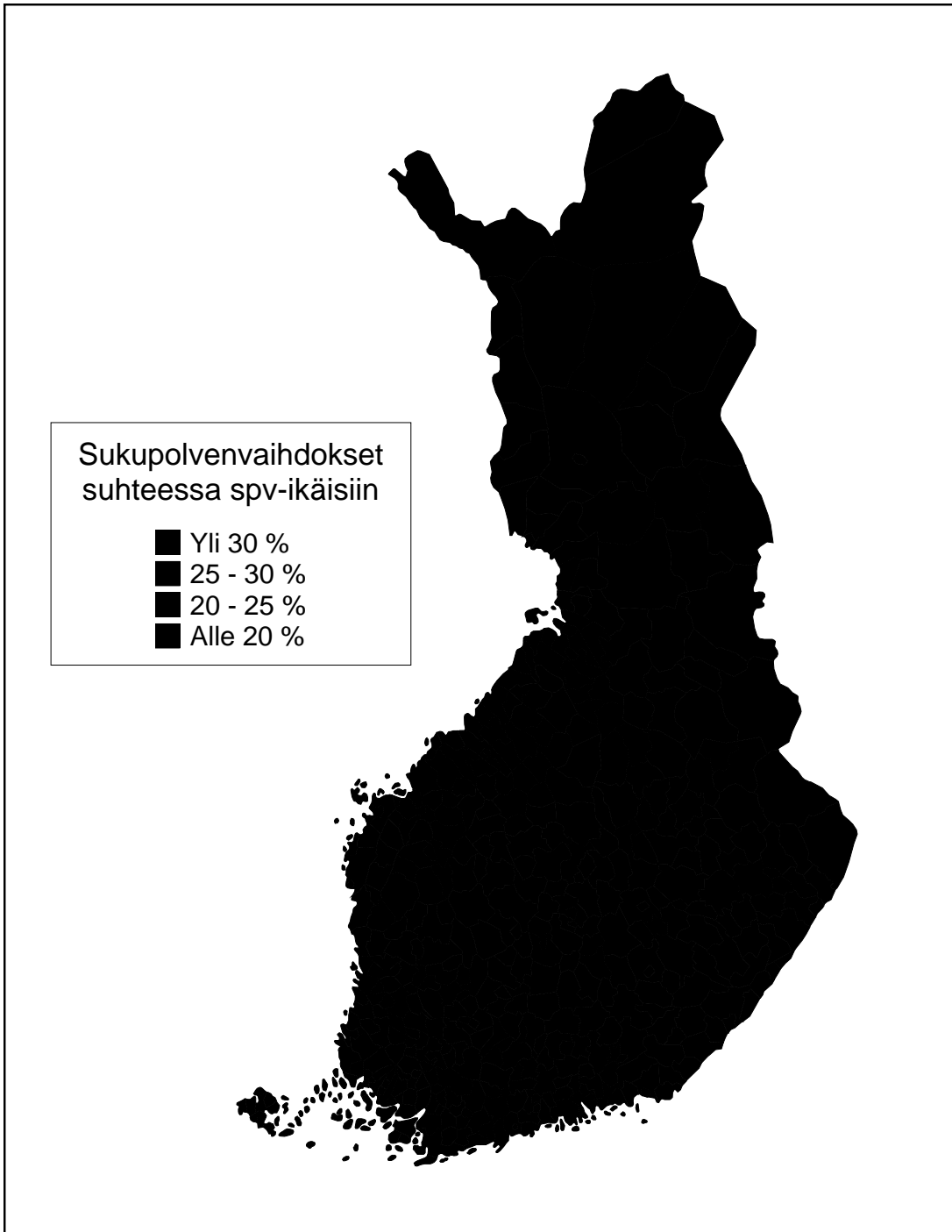


Kartta 2.1. Uusien myel-vakuutusten määrä vuosina 1995-2000 suhteessa myel-vakuutettujen kokonaismäärään vuonna 1995 (%) kunnittain.

Tämäkään kartta ei vielä kuitenkaan kerro koko totuutta sukupolvenvaihdosaktiivisuudesta eri alueilla, koska viljelijöiden ikärakenne on erilainen eri alueilla. Siten sukupolvenvaihdosten muuta maata vähäisempi määrä jollakin alueella ei välttämättä tarkoita sitä, että maataloustuotannon tulevaisuus olisi siellä muuta maata synkempi. Tällainen tilanne on esimerkiksi Keski-Pohjanmaalla, jossa viljelijät ovat selvästi muuta maata

nuorempia. Siellä, missä on paljon nuoria viljelijöitä, vähäinenkin sukupolvenvaihdosten määrä voi tarkoittaa suurta spv-aktiivisuutta verrattuna samaan spv-määrään alueella, missä on paljon vanhoja viljelijöitä.

Sukupolvenvaihdosaktiivisuudesta saadaankin parempi kuva, jos otetaan vallitseva ikärakenne huomioon, ja suhteutetaan uusien vakuutettujen määrä sukupolvenvaihdosikäisten viljelijöiden määrään. Sukupolvenvaihdosikäisten viljelijöiden yhteismääränä käytetään vuoden 1995 tilastossa mukana olleita yli 50-vuotiaita viljelijöitä. Heistähän nuorimmatkin saavuttivat 55 vuoden iän tarkastelujakson viimeisenä vuonna eli vuonna 2000 (kartta 2.2).



Kartta 2.2. Uudet myel-vakuutetut vuosina 1995-2000 suhteessa sukupolvenvaihdosikäisten viljelijöiden kokonaismäärään (%) kunnittain.

Verrattuna aikaisempiin kuvioihin ja karttoihin Etelä- ja Länsi-Suomen, erityisesti Pohjanmaan, muuta maata vilkkaampi spv-aktiivisuus nousee nyt esiin. Vastaavasti Itä- ja Pohjois-Suomen asema heikkenee. Vilkkaimmin sukupolvenvaihdoksia suhteessa spv-potentiaaliin on tehty Keski-Pohjanmaalla ja Pohjois-Pohjanmaan eteläosissa, missä yli kolmannekselle spv-ikäisistä on löytynyt jatkaja. Monin paikoin Itä- ja Pohjois-

Suomessa sen sijaan vain alle viidennekselle viljelijöistä on löytynyt jatkaja. Keskimäärin koko Suomessa näin laskien jatkaja on löytynyt joka neljännelle tilalle.²

2.3 Sukupolvenvaihdosaikomukset 2000-luvun alussa

Edellä on jo todettu, että vuodesta 2000 tuli eräänlainen välivuosi sukupolvenvaihdosten osalta. Niinpä vuonna 2001 järjestelmien selkiytyttyä, sukupolvenvaihdoksia tehdään tuntuvasti enemmän. Toukokuun loppuun mennessä nuorten viljelijöiden aloitustukea onkin myönnetty jo yli 600 sukupolvenvaihdokseen. Tehtyjen viljelijäkyselyjen perusteella tilanne ei kuitenkaan säily tällaisena, vaan sukupolvenvaihdoksia tehdään lähivuosien aikana edelleen vain runsaalla tuhannella tilalla vuodessa. Kun uudessa aloitustukijärjestelmässä jatkajan päätoimisuusvaatimuksia on lievennetty vuosina 1995-1999 voimassa olleeseen käynnistystukijärjestelmään verrattuna, tämä myös lisää tuettujen sukupolvenvaihdosten osuutta.

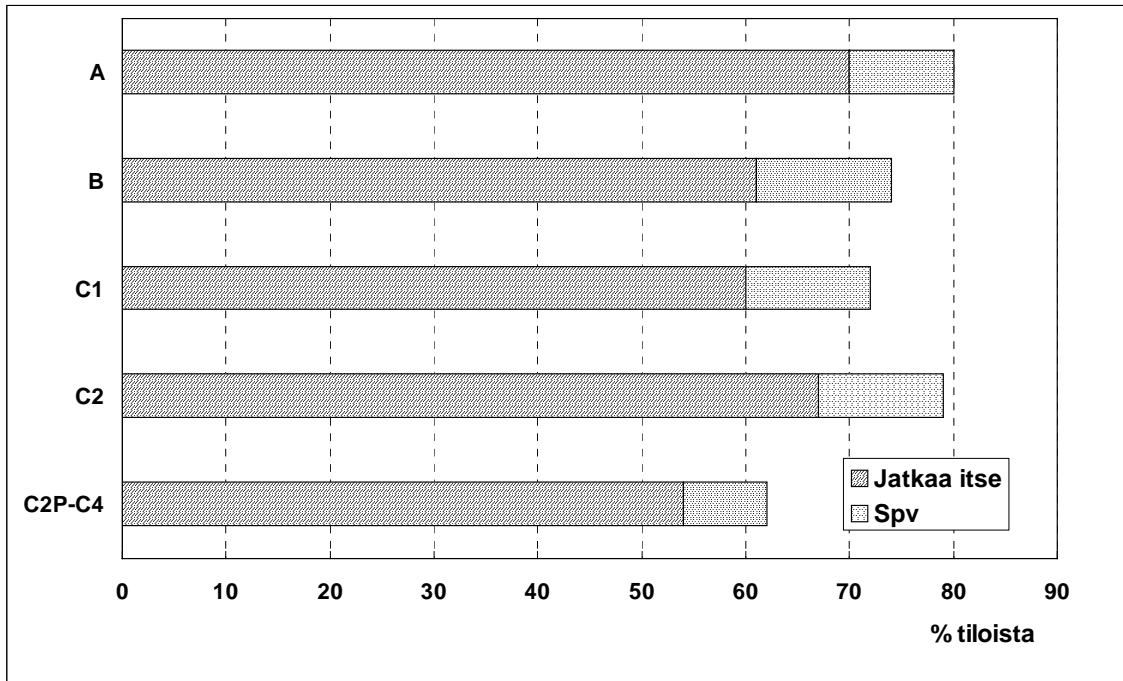
PTT:n Elintarviketiedon DataLaarissa vuoden 1999 lopussa teettämän kyselyn mukaan sukupolvenvaihdos tehdään vuosina 2000-2006 noin 11 prosentilla maatiloista eli keskimäärin noin 1 300 tilalla vuodessa. Elintarviketiedon hieman tuoreempien kyselyjen (Heikkilä 2000a ja 2000b; Kallinen 2000a ja 2000b; Peltola 2000) mukaan tilanne on säilynyt suunnilleen samanlaisena. PTT:n kyselyssä arvioitiin tilannetta myös Agenda-kauden jälkeen vuoteen 2012 asti, eikä tilanne suuresti muuttunut senkään jälkeen.

Niinpä on selvää, että suurimmalle osalle tuotantonsa lopettavista viljelijöistä ei löydy jatkajaa, vaan resurssit siirtyvät muutoin kuin sukupolvenvaihdosten kautta jatkaville viljelijöille. Tilamäärä on vähentynyt viimeisen viiden vuoden aikana keskimäärin noin 3 500 tilalla vuodessa. Kun edellä mainittujen kyselyiden perusteella on todennäköistä, että suunnilleen sama tahti jatkuu myös lähivuosina, voidaan arvioida, että vain noin kolmasosalla tuotantonsa lopettavista tiloista tehdään sukupolvenvaihdos. Pitkään jatkuessaan tämä sukupolvenvaihdostahti merkitsisi noin 40 000 tuotantoon jatkavaa tilaa.

Samoin voidaan olettaa, että luopumisalttius on jossain määrin runsaampaa alueilla, joilla on paljon pieniä tiloja. Näiden joukossahan luopumisalttius on ollut selvästi suurempaa kuin isojen tilojen joukossa. Kun alle 15 ha tilojen osuus on Itä- ja Pohjois-Suomessa selvästi muuta maata suurempi, voidaan arvioida, että myös sukupolvenvaihdoksia suhteessa tuotantonsa lopettaviin tiloihin tehdään näillä alueilla muuta maata vähemmän.

² Tosiasiassa jatkaja lienee löytynyt hieman suuremmalle osalle tiloista kuin nämä luvut osoittavat. Tämä johtuu siitä, että osalla tiloista sukupolvenvaihdos tehdään vasta, kun luopuva sukupolvi on jo yli 65-vuotiaita, eivätkä kaikki tässä spv-ikäisiksi lasketut ole vielä saavuttaneet tätä vanhuuseläkeikää.

Myös kyselytutkimuksen tulokset tukevat tätä näkökulmaa. ETT:n DataLaarissa teetetyssä kyselyssä ei tosin päästy kovin hienojakoiseen alueluokitteluun, mutta tukialueiden C2P-C4 tilat erottuivat selvästi muista tukialueista tuotannon jatkamisaikomuksiinsa (kuvio 2.4).



Kuvio 2.4. Tuotannon jatkamisaikomukset vuosina 2000-2006 eri alueilla.

A-C2-tukialueilla tuotantoon aikoi jatkaa 60-70 % viljelijöistä itse ja sukupolvenvaihdos aiottiin tehdä 10-13 prosentilla tiloista. Yhteensä tuotantoon varmasti tai melko varmasti jatkavia oli siis 72-80 % kaikista tiloista. C2P-C4-tukialueilla tuotantoon aikoi jatkaa vain 54 % tiloista ja sukupolvenvaihdos oli suunnitelmassa 8 prosentilla tiloista. Yhteensä tuotantoon aikoi siis jatkaa vain noin 62 % tiloista.

Elintarviketiedon syksyllä 2000 tekemien kyselyiden mukaan sukupolvenvaihdosaktiivisuudessa ei ole tuotantosuuntien välillä kovin suuria eroja. Vuosina 2000-2005 sukupolvenvaihdos aiotaan tehdä noin 10 prosentilla tiloista. Tuotantosuunnista suurimmilla eli maito- ja viljajaloilla aktiivisuus oli suunnilleen tässä keskiarvossa. Sika- ja kananmunatiloilla sukupolvenvaihdoksia tehdään sen sijaan hieman enemmän eli 12-13 prosentilla tiloista. Naudanlihataloilla sukupolvenvaihdoksia tehdään puolestaan hieman keskimääräistä vähemmän eli noin 8 prosentilla tiloista.

3 SUKUPOLVENVAIHDOKSET KÄYNNISTYSTUKEA SAANEILLA TILOILLA

3.1 Tutkimusaineisto

Tässä luvussa tarkastellaan sukupolvenvaihdosten toteutusta ja tilanpidon kehittämistä sukupolvenvaihdoksen tehneillä tiloilla. Analyysissä käytetään kyselyaineistoa, joka kerättiin syksyllä 1999 5a-toimenpiteiden evaluointia varten. Evaluoinnin suorittivat PTT ja MTTL yhdessä maa- ja metsätalousministeriön toimeksiannosta.

Tutkimustilojen otanta tehtiin maa- ja metsätalousministeriön tietopalvelukeskuksen (Tike) rahoitustukisovelluksen Rahtu-tietokannasta, jossa ylläpidetään rahoitustukia koskevia tila-, hanke- ja seurantatietoja. Tutkimuksen perusjoukon muodostivat vuosina 1996-1998 EU-järjestelmän mukaista nuorten viljelijöiden käynnistystukea saaneet tilat. Postikysely lähetettiin 200 tilalle ja vastauksia saatiin kaikkiaan 139 kappaletta, joten vastaus-% oli 70. Ohjelmakaudella 1995-1999 voimassa olleet käynnistystuen ehdot on kirjattu pääpiirteissään liitteeseen.

Tiloilta kysyttiin normaalien taustatietojen lisäksi yksityiskohtaisia tietoja sukupolvenvaihdoksen toteutuksesta ja tilanpidonkehittämisestä. Näin saatiin tietoa sukupolvenvaihdoskauppojen hinnoista ja rahoituksesta sekä toteutetuista ja suunnitelluista investoinneista.

3.2 Yleiskuvaus tutkimustiloista

Tilat ovat selvästi keskimääräistä suurempia, sillä kyselyyn vastanneilla tiloilla oli peltoa noin 48 ha ja metsää noin 59 ha. Niinpä maataloustuotannon volyymin tuettujen sukupolvenvaihdosten keskimääräinen osuus on huomattavasti niiden lukumääräosuutta suurempi. Alle 20 ha peltoa oli vain noin 10 prosentilla tiloista. Yli 50 ha tiloja oli sen sijaan lähes kolmannes. Pelloista 40 % oli vuokrapeltoa, mikä sekin on selvästi keskimääräistä (noin 25 %) suurempi osuus. Sellaisia tiloja, jotka viljelivät pelkästään omia peltoja oli vain noin 14 %.

Keskimääräistä suurempi tilakoko johtuu pääosin jatkajalle asetetuista vaatimuksista. Erityisesti vaatimus viljellä tilaansa viiden vuoden ajan sukupolvenvaihdoksen toteutumisen jälkeen ja päätoimisuuden saavuttamiselle asetettu kahden vuoden määräaika ovat johtaneet siihen, että sukupolvenvaihdoksen tehneet tilat ovat olleet valtaosin suhteellisen suuria ja lisäksi keskimääräistä useammin myös kotieläintiloja. Tiloista 76 % oli kotieläintiloja, kun koko maassa kotieläintilojen osuus kaikista aktiivituloista on tällä

hetkellä noin puolet. Kotieläintiloista kaksi kolmasosaa oli maitotiloja, joten maitotilojen osuus kaikista tutkimuksessa mukana olleista tiloista oli noin puolet. Keskimääräinen lehmämäärä maitotiloilla on noin 20 ja peltoala 41 ha. Yli 30 lehmän karjoja on kuitenkin vain 10 %. Alle 15 lehmän karjoja on puolestaan 21 %. Sikatilojen osuus oli kotieläintiloista 19 % ja kaikista tiloista 14 %. Sikatilojen keskimääräinen peltoala oli 51 ha. Viljatilojen osuus oli vain 16 % ja muiden kasvinviljelytilojen 6 %. Viljatilat olivat suomalaisittain hyvin suuria, sillä niiden keskipeltoala oli 76 ha.

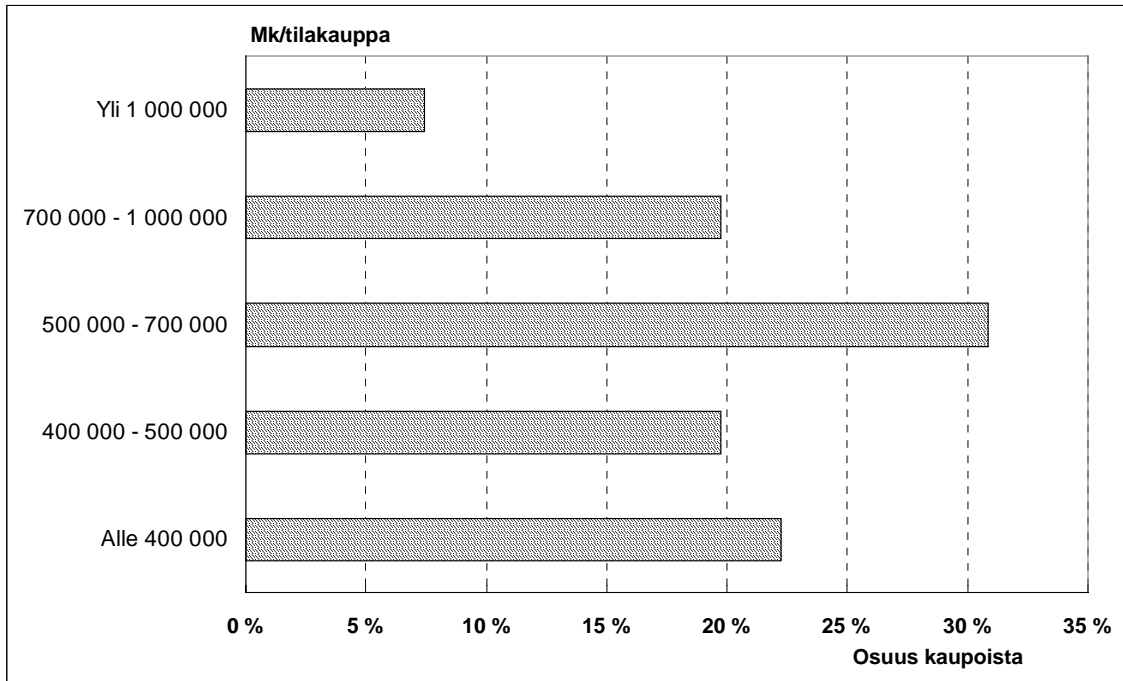
Jatkavien viljelijöiden keskimääräinen ikä oli 31 vuotta ja heistä noin 62 prosentilla oli puoliso. Nuorten viljelijöiden käynnistystuen ehtoihin kuuluu myös tietty koulutusvaatimus. Maatalousalan opisto- tai korkeakoulutasoinen tutkinto oli noin 21 prosentilla viljelijöistä ja koulutasoinen tutkinto 53 prosentilla viljelijöistä. Pelkkien lyhytkurssien varassa tilanpidon aloitti noin 9 % viljelijöistä. Muu kuin maatalousalan ammattikoulutus oli 27 prosentilla viljelijöistä. Viljelijät ovat lähes kaikki päätoimisia jo ehtojenkin perusteella. Palkkatöissä oli vain noin 10 % viljelijöistä ja näilläkin ne olivat yleensä vähäisiä. Metsätöitä viljelijät ilmoittivat tekevänsä keskimäärin kuukauden verran vuodessa. Tämä sama päätoimisuus näkyy myös tilojen verotettavien tulojen rakenteessa. Maatalouden osuus tuloista oli 70 %, metsätalouden osuus 20 % ja muiden tulojen vain 10 %.

3.3 Sukupolvenvaihdostavat, kauppahinnat ja niiden rahoitus

Sukupolvenvaihdoksen tekeminen luopujien ja jatkajien välisellä suoralla kaupalla on selvästi yleisin tapa tehdä sukupolvenvaihdos, sillä analyysissä mukana olleista tiloista 70 prosentilla oli tehty kauppa. Kokonaan lahjoittamalla sukupolvenvaihdos oli tehty vain kolmella prosentilla tiloista ja vuokraamalla noin 8 prosentilla. Näiden eri luovutustapojen yhdistelmänä tilanpitoa jatkettiin 18 prosentilla kyselyyn vastanneista tiloista. Pääsääntöisesti sukupolvenvaihdos oli tehty myös yhdellä kertaa, sillä vain noin 6 prosentilla tiloista oli meneillään vaiheittainen sukupolvenvaihdos. Ilman käynnistystukea toteutettujen sukupolvenvaihdosten jakautumisesta eri luovutustapoihin ei ole tilastotietoja.

Tilan kauppahintaa määritettäessä luopujat (lähes aina vanhemmat) haluavat yleensä taata tilanpidon jatkajalle hyvät mahdollisuudet aloittaa viljely. Alhaisesta kauppahinnasta aiheutuu kuitenkin helposti perintö- ja lahjaverosäädöksiin perustuvia lisäkustannuksia. Mikäli tilasta maksettu kauppahinta jää alle puoleen verottajan määrittämästä tilan käyvästä arvosta, luovutuksen saaja joutuu maksamaan lahjaveroa maksetun hinnan ja käyvän arvon välisestä erotuksesta. Tämän kyselyn mukaan neljäsosassa kaupalla tehdyistä sukupolvenvaihdoksista jouduttiin maksamaan lahjaveroa eli ne olivat ns. lahjanluonteisia kauppia. Kauppahinta oli tarkastelluissa sukupolvenvaihdoksissa

keskimäärin noin 600 000 markkaa.³ Yli 1 miljoonan markan kauppoja oli kuitenkin vain noin 7 % (kuvio 3.1). Lahjanluontoisissa kaupoissa maksettiin lahjaveroa keskimäärin 55 000 markkaa tilaa kohti. Kauppahintaa korottavasti luopujien tai kanssaperillisten vaatimusten arvioitiin vaikuttaneen vain vajaassa 10 prosentissa kaupoista.



Kuvio 3.1. Sukupolvenvaihdoskauppahintojen jakauma.

Selkeästi yli puolet tilakyselyyn vastanneista viljelijöistä ilmoitti tilan kauppahinnan nousseen verottajan arvostuskäytännön takia, jotta sukupolvenvaihdoksessa olisi välttytty lahjaveroseuraamuksilta. Siten verotuksella on ollut todella merkittävä vaikutus sukupolvenvaihdoksissa maksettuihin kauppahintoihin. Jos verottajan arvostuskäytäntö olisi lievempi, sukupolvenvaihdoskauppojen keskimääräinen hinta olisi todennäköisesti ollut alempi.

Maakiinteistöt, pelto ja metsä, muodostivat yhdessä lähes puolet kauppahinnasta.⁴ Pellon hehtaarihinnaksi muodostui noin 6 000 mk eli se vastasi suunnilleen perintökaaren mukaista arvostuskäytäntöä. Metsän hehtaarihinta oli puolestaan runsaat 2 000 mk. Erillisinä omaisuusosina tarkasteltuna sekä pellon että metsän hinnat vaikuttavat siis selvästi ns. käypiä arvoja alhaisemmilta. Sekä tuotantorakennusten että koneiden hinnat

³ Kauppahintatieto oli käytettävissä 88 prosentissa puhtaista kauppatapauksista.

⁴ Kauppahinnan jakautumista eri omaisuusosille voitiin selvittää tarkasti vain noin neljänneksessä kauppatapauksista. Näihin tietoihin pitää suhtautua kuitenkin tietyin varauksin, koska jako on tehty niin, että se olisi verotuksellisesti mahdollisimman edullista eikä välttämättä vastaa omaisuusosien arvojen todellisia suhteita.

olivat keskimäärin vajaat 100 000 mk. Myös asuinrakennuksen hinta oli noin 100 000 mk.

Tilan ulkopuolisen rahoituksen merkitys on sukupolvenvaihdoskaupoissa erittäin tärkeä. Tämä näkyy selvästi, kun tarkastellaan tilakauppojen rahoitusrakennetta (taulukko 3.1.). Avustuksen ja valtionlainan osuus kokonaiskauppahinnasta on ollut noin 40 %, ja lisäksi on tarvittu muuta lainaa huomattavia määriä eli myöskin lähes 40 % kokonaisrahoituksesta. Kyselyn tiloilla käynnistysavustuksesta yli puolet oli käytetty suoraan tilan ostamiseen ja loppuosa avustuksesta oli jäänyt mm. lahjaveron maksuun ja tilan kehittämiseen. Kokonaan vieraalla pääomalla on toteutettu noin kaksi kolmesta tarkastellusta tilakaupasta ja sillä on katettu keskimäärin lähes 90 % tilojen kauppahinnoista. Omien säästöjen ja mm. hankitulta tilalta saatujen puunmyyntitulojen (muu rahoitus) merkitys tilanpidon aloittamisen rahoittamisessa on sen sijaan jäänyt varsin pieneksi eli noin 10 prosenttiin.

Taulukko 3.1. Sukupolvenvaihdoskauppojen rahoitus kyselytiloilla.

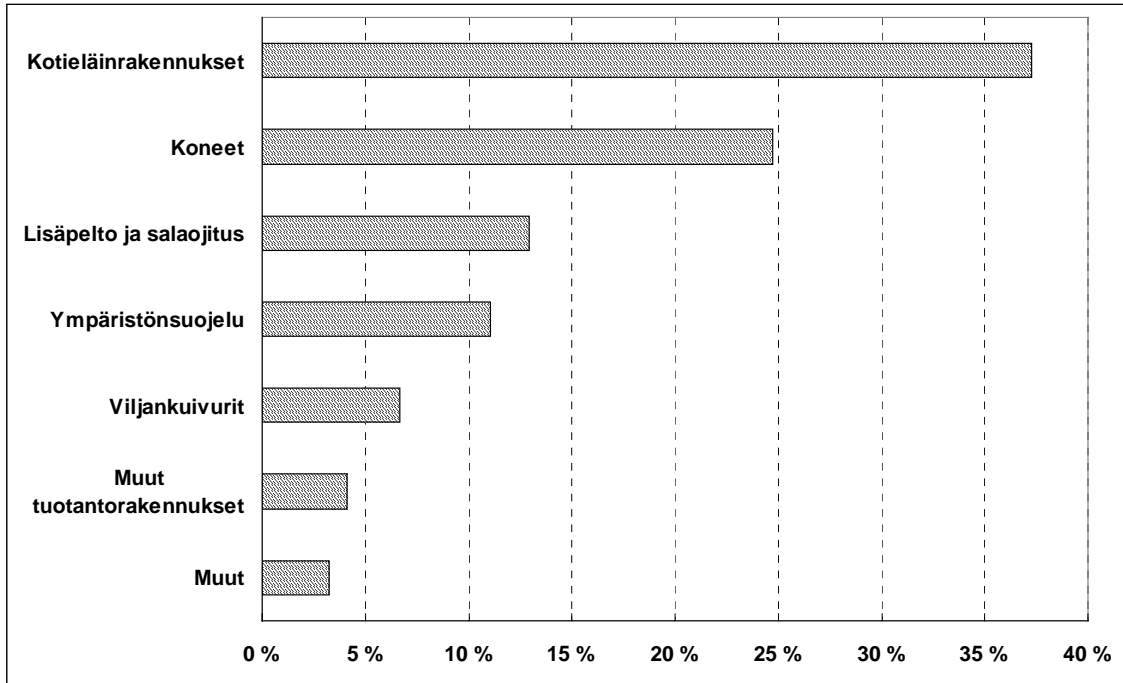
Rahoituslähteet	Käyttöosuus (% jatkajista)	Rahoitusosuus (% hinnasta)
Käynnistystuki (avustus)	100	8
Käynnistystuki (valtionlaina)	85	32
Muu pankki- tai valtionlaina	68	38
Laina luopujille	20	9
Syytinki	19	2
Omat säästöt	31	7
Muu rahoitus	9	4
Yhteensä	-	100

Kyselyn mukaan selvä enemmistö viljelijöistä (63 %) piti tilanpidon aloittamiseen tarkoitettua käynnistysavustusta valtionlainaa tärkeämpänä tukielementtinä. Noin 31 % vastaajista arveli, että sukupolvenvaihdos olisi tehty tilalla ilman tukeakin, mutta 38 % oli sitä mieltä, että vaihdos olisi jäänyt ilman tukea kokonaan tekemättä. Rahoitustuen merkitys sukupolvenvaihdoksille on siten hyvin keskeinen.

3.4 Tilanpidon kehittäminen sukupolvenvaihdoksen jälkeen

Tilan tuotantoa on sukupolvenvaihdoksen jälkeen laajentanut noin 66 % vastanneista tiloista. Yleensä on jatkettu entistä tuotantosuuntaa, mutta vajaalla 10 prosentilla tuotantosuuntaa on muutettu. Muutamassa tapauksessa tilalla on aloitettu muuta yritystoimintaa (6 %). Sivuvuoroita on pyrkinyt hankkimaan lisää noin viidesosa vastanneista.

Kyselyn tiloista 75 % oli investoinut vuosina 1996-1998 tuotantorakennuksiin, koneisiin ja ympäristönsuojeluun. Tilojen kehittäminen on siis ollut näillä tiloilla voimakasta. Investointien rakenne eri kohteisiin ilmenee kuviosta 3.2.



Kuvio 3.2. Sukupolvenvaihdostilojen investointien rakenne vuosina 1996-1998 (%-osuus kokonaisinvestoinneista).

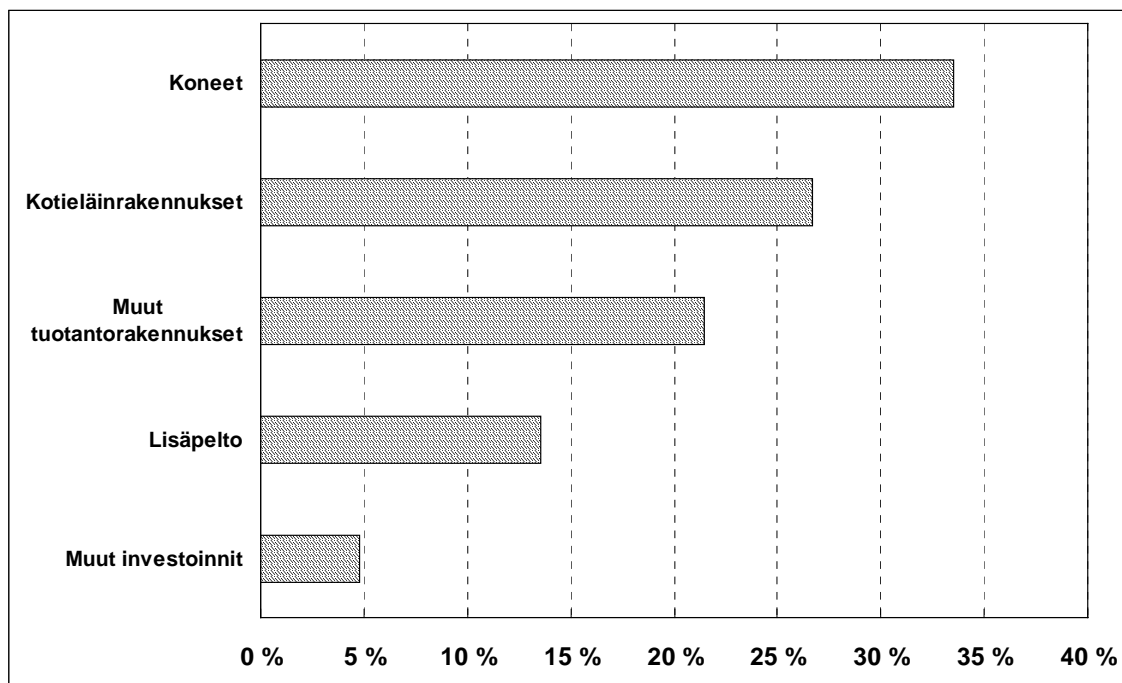
Eniten on investoitu suoraan kotieläintalouteen, sillä yhteensä kotieläinrakentaminen ja ympäristönsuojeluinvestoinnit⁵ ovat kattaneet noin puolet spv-tilojen kaikista investoinneista.

Lähes 30 % tiloista on joko rakentanut uuden tai laajentanut tai peruskorjannut vanhaa kotieläinrakennusta. Maidontuottajista kolmannes on lisännyt lypsylehmiensä määrää. Uudisrakennusinvestoinnit ovat olleet keskimäärin noin 430 000 mk. Suurimpia investointeja ovat kuitenkin olleet lisäpeltoinvestoinnit, sillä niiden keskimääräinen koko on ollut yli 500 000 mk lisäpeltoa hankkineilla tiloilla. Yhteenlaskettuna investoinnit ovat olleet keskimäärin lähes 300 000 mk investoinutta tilaa kohden. Välittömästi sukupolvenvaihdoksen jälkeen tehdyt investoinnit ovat olleet siis lähes 50 % suhteessa tilan kauppahintaan.

Jo toteutettujen investointien lisäksi huomattavan monella tilalla oli aikomus investoida myös jatkossa. Niistä tiloista, jotka olivat investoineet vuosina 1996-1998 valtaosa eli

⁵ Ympäristönsuojeluinvestoinneista valtaosa on ollut lantalainvestointeja, joita on jouduttu tekemään ympäristötukiohjelman vaatimusten täyttämiseksi.

85 % aikoi investoida lisää vielä vuosina 1999-2001. Kun mukaan lasketaan vielä ne tilat, joilla oli investointisuunnitelmia vuosiksi 1999-2001, mutta eivät olleet heti sukupolvenvaihdoksen jälkeen investoineet yhtään, niin vuosina 1999-2001 aikoi investoida yhteensä 80 % tiloista. Yhteensä suunnitellut investoinnit olivat noin 370 000 mk investoivaa tilaa kohden. Investointien rakenne on kuitenkin hieman toisenlainen kuin heti sukupolvenvaihdoksen jälkeen (kuvio 3.3).



Kuvio 3.3. Suunniteltujen investointien rakenne vuosina 1999-2001 (%-osuus kokonaisinvestoinneista).

Koneisiin investoidaan selvästi enemmän kuin välittömästi sukupolvenvaihdoksen jälkeen. Koneinvestointien koko on kuitenkin hieman pienempi, mutta investoivia tiloja on enemmän. Välittömästi sukupolvenvaihdoksen jälkeen koneisiin investoi vajaa 40 % tiloista, mutta vuosina 1999-2001 eli muutama vuosi sukupolvenvaihdoksen jälkeen koneisiin investoijia on jo lähes 70 % tiloista. Ainakin osalla tiloista on kysymys siitä, että tuotantorakennusinvestoinnit on katsottu kiireellisimmiksi investoinneiksi, ja koneinvestointeja on hieman lykätty. Toisaalta niitä ei ole voitu lykätä kovin pitkään, vaan nämä muut investointitarpeet ovat kasvaneet jo toteutettujen investointien seurauksena.

Myös kotieläininvestointien keskikoko on hieman pienempi vuosina 1999-2001 kuin vuosina 1996-1998. Myös investoijien määrä on kasvanut jonkin verran, sillä vuosina 1996-1998 noin 36 % kotieläintiloista oli investoinut, kun vuosille 1999-2001 investointeja suunnitteli noin 44 % kotieläintiloista. Näistä investointeja suunnittelevista oli noin kolmasosa sellaisia, jotka olivat investoineet jo heti sukupolvenvaihdoksen jälkeen.

Yhteensä voidaan laskea, että noin kaksi kolmasosaa kotieläintiloista investoi kotieläinrakennuksiin ensimmäisten viiden vuoden aikana.

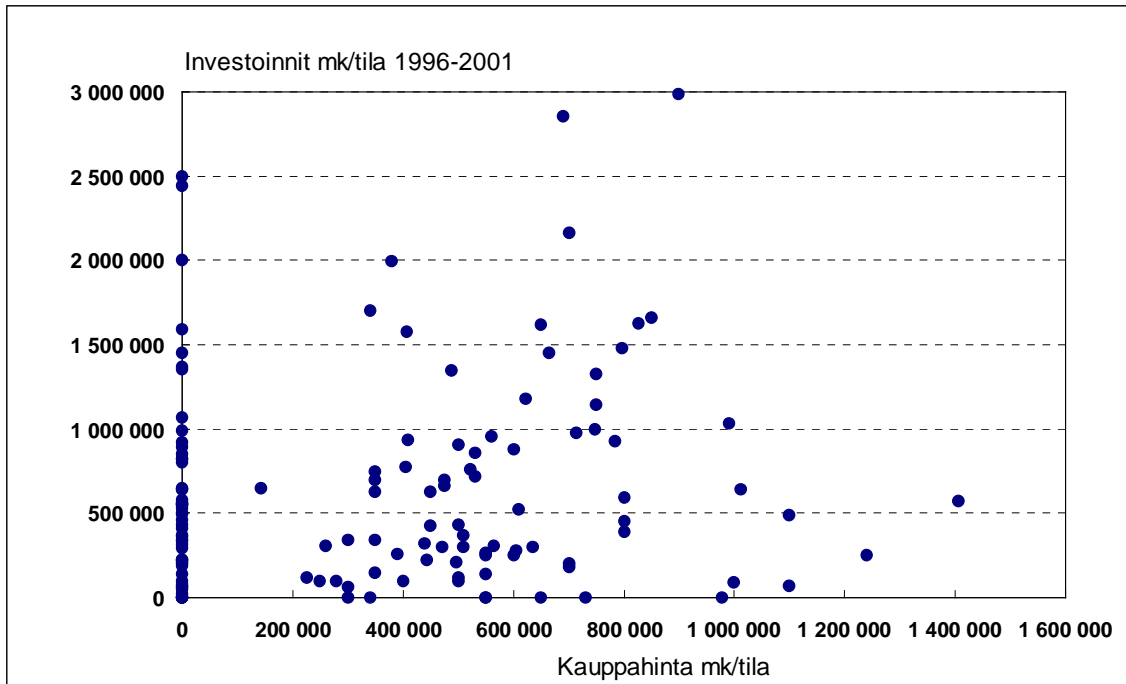
Myös muussa tuotantorakentamisessa tilanne on hyvin samantapainen, sillä investoivien tilojen määrä yli kaksinkertaistuu tarkasteltujen kausien välillä. Muiden tuotantorakennusten keskimääräinen koko sen sijaan pysyy suunnilleen ennallaan.

Samoin lisäpeltoa ostavien määrä näyttää lisääntyvän selvästi eli yli nelinkertaistuvan niin, että vuosina 1999-2001 jo 20 % tiloista aikoo ostaa lisäpeltoa. Kuten kotieläinrakennus- ja koneinvestoinneissakin, investointien keskimääräinen koko kuitenkin pienee samalla. Peltoa lisätään kuitenkin selvästi yleisemmin vuokraamalla kuin ostamalla. Esimerkiksi kotieläinrakennuksiin investoineista noin puolet on lisännyt myös peltoalaansa, ja näistä lähes kaikki vuokraamalla. Pelkästään ostamalla ilmoitti lisää peltoa hankkineensa vain yksi tila.

Kun lasketaan yhteen jo toteutetut investoinnit vuosilta 1996-1998 ja suunnitellut investoinnit vuosille 1999-2001, investoivia tiloja on peräti 90 %. Keskimääräiset investoinnit investoivaa tilaa kohden ovat yhteensä noin 560 000 mk eli lähes yhtä paljon kuin tilan kauppahinta. Todennäköistä on, että todellisuudessa investoinnit ovat vähän aiottuja suuremmat, sillä yleensä on niin, että mitä kauemmas tulevaisuuteen investointeja arvioidaan, sitä varovaisempia arviot ovat.

Samoin kuin sukupolvenvaihdoskauppa, myös nämä investoinnit joudutaan rahoittamaan pääosin vieraan pääoman turvin, koska tulorahoitusmahdollisuudet ovat tilanpidon alkuvaiheessa huonot. Merkittävä osa tästä rahoituksesta on ollut valtion rahoitustukea avustuksina ja korkotukilainoina. Yli puoleen vuosina 1996-1998 toteutetuista investointihankkeista eli käytännössä siis lähes kaikkiin maatalouden investointitukijärjestelmän piirissä olleisiin kohteisiin onkin myönnetty investointitukea. Kaikista investoineista tiloista 70 prosentille on myönnetty investointitukea. Tuetut hankkeet ovat olleet yli 2½ kertaa suurempia kuin ne hankkeet, joihin tukea ei ole haettu. Niinpä tuetujen investointien osuus on ollut markkamäärästä laskettuna 75 %.

Sen, millä hinnalla sukupolvenvaihdoskauppa on tehty, voisi olettaa vaikuttavan jossain määrin sukupolvenvaihdoksen jälkeiseen investointitarpeeseen. Jos on ostettu hyvässä tuotantokunnossa oleva tila, kauppahinta on ollut korkeampi, ja tällöin investointitarve olisi vastaavasti pienempi. Näin ei kuitenkaan välttämättä ole, vaan enemmänkin investoinnit selittyvät nuoren yrittäjän halulla panostaa tuotantoon (kuvio 3.4). Voi olla jopa niin, että halu panostaa hyvässä tuotantokunnossa olevaan (ja kalliilla ostettuun) tilaan on jopa suurempi kuin päinvastaisessa tapauksessa.



Kuvio 3.4. Sukupolvenvaihdoskauppahinnan ja investointien yhteys.

Käytännössä lieneekin niin, että sukupolvenvaihdostilojen velkamäärä on keskimäärin lähes kaksinkertaistunut viiden ensimmäisen sukupolvenvaihdoksen jälkeisen vuoden aikana.

4 YHTEENVETO

Tässä tutkimuksessa selvitettiin aluksi tehtyjen sukupolvenvaihdosten määrää ja arvioitiin jatkonäkymiä. Sukupolvenvaihdoksia on tehty viimeisen viiden vuoden aikana ennätysmäisen vähän. Tarkkoja tilastoja asiasta ei ole, mutta nuorten viljelijöiden aloitustuki-, luopumistuki- ja erityisesti Melan vakuutusilastojen perusteella voidaan arvioida, että sukupolvenvaihdosten yhteismäärä on viimeisen viiden vuoden aikana ollut noin 1 000 vaihdosta vuodessa.

Sukupolvenvaihdosaktiivisuus on ollut selvästi voimakkaampaa Etelä- ja Länsi-Suomessa kuin Itä- ja Pohjois-Suomessa. Sama tilanne näyttää jatkuvan myös koko Agenda 2000 -kauden eikä sukupolvenvaihdosten kokonaismääräkään kasva kuin ehkä hieman. Tuotantosuunnittain ei sukupolvenvaihdosaktiivisuudessa ole kovin suuria eroja.

Tutkimuksen toisessa osassa selvitettiin puolestaan sukupolvenvaihdoksen tehneiden tilojen kehittämistä. Aineistona käytettiin postikyselyä, joka oli suunnattu vuosina 1996-1998 nuoren viljelijän aloittamistukea saaneille tiloille. Nämä tilat ovat selvästi keskimääräistä suurempia, sillä peltoa niillä oli viljelyksessään keskimäärin noin 48 ha.

Suurin osa sukupolvenvaihdoksista oli tehty perinteiseen tapaan yhdellä kertaa yhdelle jatkajalle kauppana. Keskimääräinen kauppahinta oli noin 600 000 mk. Verottajan arvostuskäytäntö oli kuitenkin vaikuttanut hintaan yli puolessa tapauksista, joten voidaan olettaa, että myyjät olisivat voineet myydä tilan hieman halvemmalla, jos siitä ei olisi ollut lahjaveroseuraamuksia jatkajalle. Pääosan kauppahinnasta nuoret viljelijät joutuivat hankkimaan tilan ulkopuolelta, sillä oman rahoituksen osuus oli vain noin 10 %. Aloittamisavustus vähensi lainatarvetta, mutta silti keskimäärin noin 80 % kauppahinnasta jouduttiin ottamaan lainana.

Sukupolvenvaihdoksen jälkeen tilaa kehitetään voimakkaasti, peltoalaa kasvatetaan ja investoidaan melkoisesti. Ensimmäisen viiden vuoden aikana 90 % tiloista investoi ainakin jonkin verran. Tänä aikana toteutettujen ja suunnitteilla olevien investointien yhteismäärä oli noin 560 000 mk investoivaa tilaa kohden. Kun omarahoitusmahdollisuudet ovat vielä sukupolvenvaihdoksen jälkeen huonot, voidaan arvioida, että nämä investoinnit lisäävät velkataakan lähes kaksinkertaiseksi.

LÄHTEET

Heikkilä, E. 2000a. Maidontuotannon kehitysnäkymät vuoteen 2006. Gallup Elintarviketieto. 42 s.

Heikkilä, E. 2000b. Kanamunantuotannon kehitysnäkymät vuoteen 2006. Gallup Elintarviketieto. 33 s.

Kallinen, A. 2000a. Lihantuotannon kehitysnäkymät vuoteen 2006. Gallup Elintarviketieto. 91 s.

Kallinen, A. 2000b. Siipikarjanlihantuotannon kehitysnäkymät vuoteen 2006. Gallup Elintarviketieto. 22 s.

Patjas, M. & Pyykkönen, P. 1999. Sukupolvenvaihdosten rahoitus suunniteltava kunnolla. PTT Katsaus 3/1999.

Peltola, J. 2000. Viljatilojen kehitysnäkymät ja maatilojen lukumäärän kehittyminen vuoteen 2006. Gallup Elintarviketieto. 35 s.

Tilastolähteet:

Maa- ja metsätalousministeriön tietopalvelukeskus

IACS-rekisteri

Maatilarekisteri

Maatalousyrittäjien eläkelaitos

Vakuutuslaitokset

LIITE

Käynnistystuen ehdot ja tukimuodot vuosina 1995-1999

EU:n rakenneasetuksen 950/97 artiklan 10 mukaan nuorten viljelijöiden käynnistystukea voidaan myöntää ensimmäistä tilanpidon aloittamista varten viljelijöille, jotka eivät ole täyttäneet 40 vuotta, jos:

- nuori viljelijä ottaa kokonaan tai osittain verotuksellisen ja siviilioikeudellisen vastuun tilan hallinnosta ja saa kyseisessä jäsenvaltiossa tilan itsenäisen johtajan sosiaalisen aseman
- nuori viljelijä ryhtyy päätoimiseksi viljelijäksi tai aloitettuaan tilanpidon osaikaisena viljelijänä ryhtyy harjoittamaan maataloutta päätoimisesti; jäsenvaltiot voivat kuitenkin myöntää tätä tukea nuorille viljelijöille, jotka ryhtyvät osaikaisiksi viljelijöiksi ja joiden kokonaistuloista vähintään 50 % tulee maatilataloudesta, jos suoraan maataloudesta saatavat tulot ovat vähintään 25 % viljelijän tuloista ja maatilalan ulkopuolella käytettävä työaika ei muodosta yli puolta viljelijän kokonaistyöajasta
- nuoren viljelijän ammatillinen pätevyys on riittävä
- tilan töiden hoitaminen vaatii vähintään yhtä henkilötyöyksikköä vastaavan työpanoksen

Käynnistystuki muodostuu kahdesta osasta:

- käynnistysavustus enintään 70 000 mk
- valtionlaina maatalon hankintaan enintään 80 % lainoituskelpoisesta kauppahinnasta, kuitenkin enintään 250 000 mk, lainan korkoetus saa olla pääoma-arvoltaan enintään 70 000 mk. Vuokratilalle voidaan maatalousirtaimiston hankintaan myöntää valtionlainaa enintään 80 % lainoituskelpoisista kustannuksista, kuitenkin enintään 150 000 mk