

*Pellervon taloudellisen tutkimuslaitoksen
työpapereita*

*Pellervo Economic Research Institute
orking Papers*

N:o 4 (1997)

**EUROOPAN RAHALIITTO JA
SUOMEN ALUETALOUS
KATSAUS KÄYTYYN KESKUSTELUUN**

Raija Volk

Helsinki 1997

ISBN 951-8950-74-1
ISSN-1455-4623

Pellervon taloudellinen tutkimuslaitos PTT
Pellervo Economic Research Institute PTT
Eerikinkatu 28 A
00180 Helsinki

Helsinki 1997

**VOLK, RAIJA, 1997. EUROOPAN RAHALIITTO JA SUOMEN ALUETALO-
US - KATSAUS KÄYTYYN KESKUSTELUUN.** Pellervon taloudellisen tutkimus-
laitoksen työpapereita n:o 4 (1997). 21 s. (Pellervon taloudellinen tutkimuslaitos PTT,
Eerikinkatu 28 A, 00180 Helsinki). ISBN 951-8950-74-1, ISSN 1455-4623.

Euroopan talous- ja rahaliitto on yksi askel syvenevää integraatiota. Alueelliseen kehi-
tykseen yhteinen raha vaikuttaa selvimmin kilpailuolosuhteiden muutoksen kautta. Eri
alueilla on erilainen yritys rakenne ja kaikki yritykset eivät hyödy integraatiosta yhtä
paljon. Suomessa tuotanto ja väestö keskittyvät alueellisesti. Rahaliiton vaikutusta
näihin trendeihin on vaikea mitata. Vaikutus ei liene suuri, mutta yhteinen raha toden-
näköisemmin edistää keskittymistä kuin estää sitä. Myös rahaliiton vaikutus tuotannon
alueelliseen erikoistumiseen ja aluetalouksien stabiilisuuteen sektorikohtaisten häiriöi-
den tapauksessa on jossain määrin epäselvä. On kuitenkin mahdollista, että erikoistu-
minen lisääntyy. Jos EMU vaikuttaa budjettipolitiikkaan, se vaikuttaa myös mahdolli-
suuteen tulonsiirtojen avulla tasoittaa tulotasoa eri alueiden välillä. Toisaalta, syvenevä
integraatio ja rahaliitto voivat edistää taloudellista kasvua ja vähentää reaalisen korko-
tason heilahtelua. Tätä kautta hyötyvät myös suhteellisesti supistuvat aluetaloudet.

Avainsanat: Euroopan talous- ja rahaliitto, aluetalous, integraatio

VOLK, RAIJA, 1997. EMU AND REGIONAL DEVELOPMENT IN FINLAND.
Pellervo Economic Research Institute Working Papers no. 4 (1997). 21 p. (Pellervo
Economic Research Institute PTT, Eerikinkatu 28 A, 00180 Helsinki, Finland). ISBN
951-8950-74-1, ISSN 1455-4623.

Economic and Monetary Union is one step in the deepening European integration. The
euro area affects the regional development through changing the competitive envi-
ronment. Firm structure varies by regions. All firms will not benefit from integration to
the same degree. In Finland production and population have concentrated regionally
during the past decades. It is difficult to assess the effects of integration on the current
process of concentration. The impact might be moderate. However, it more plausibly
strengthens than weakens the trend of concentration. Also the dependence of differen-
tiation of production on integration is to some degree ambiguous. It is, nevertheless,
possible that integration leads to further differentiation and thus increases the impor-
tance of branch specific disturbances. On the other hand, if EMU affects the budget
policy, it may also affect the possibilities to equalise income levels between regions
through social income transfers. Deeper integration and EMU might also lead to lower
and less volatile real interest rates which promote economic growth and development
in less favoured regions as well.

Key words: European Monetary Union, regional economics, integration

SISÄLTÖ

| | Sivu |
|--|------|
| Aluksi..... | 1 |
| Yhteisen rahan vaikutuskanavat aluetalouksiin..... | 1 |
| Nopeuttaako rahaliitto talouden keskittymisprosessia?..... | 2 |
| Rahaliitto ja kaikkein heikoimpien alueiden kehittymismahdollisuudet..... | 11 |
| Talouden häiriöt ja aluekehitys..... | 14 |
| Erikoistuminen..... | 14 |
| Häiriöihin sopeutuminen | 14 |
| Miten rahaliitto vaikuttaa alueellisiin tulotaseroihin ja niiden tasaamiseen?..... | 18 |
| Lopuksi | 20 |
| Kirjallisuus..... | 21 |

Euroopan rahaliitto ja Suomen aluetalous - katsaus käytyyn keskusteluun*

Aluksi

Tämä artikkeli on katsaus rahaliiton ja aluekehityksen välisiin yhteyksiin muutamasta keskeisimmästä näkökulmasta. Euroopan rahaliitto on yksi askel integraation syvenemisessä. Suomen integroitumisessa eurooppalaiseen talousalueeseen EU-jäsenyys oli aluetalouksien ja myös aluepolitiikan näkökulmasta huomattavasti suurempi askel. Aluetieteilijöillä on jossain määrin toisistaan poikkeavia näkemyksiä integraation merkityksestä alueellista kehitystä ohjaavana voimana ja näin myös rahaliiton vaikutuksista. Vaikutukset voivat olla monitahoisia, mutta niiden mittaminen ei onnistu edes jälkikäteen, koska ne eivät ole suuria, toteutuvat pitkällä aikavälillä ja sekoittuvat yhteen monen muun samanaikaisesti vaikuttavan tekijän kanssa.

Alueellista kehitystä tarkasteltaessa törmätään helposti erilaisiin tulkintoihin sekä käynnissä olevista ilmiöistä että niiden taustalla olevista syistä. Tämä heijastaa aluekehityksen monitasoisuutta ja taustalla olevia monimutkaisia syy-seuraus -suhteita. Parhaimmillaan voimme yrittää arvioida mihin suuntaan rahaliitto vaikuttaa nykyisiin alueellisiin kehityssuuntiin. Vähintään yhtä tärkeää kuin rahaliittoon tähtäävän prosessin vaikutusten ymmärtäminen on tällöin ymmärtää, mitkä ovat aluekehityksen pitkän aikavälin trendit ja mikä niitä ohjaa ja mihin niistä voidaan vaikuttaa. Aluekehityksessä on selkeitä kehityssuuntia, jotka eivät juurikaan riipu siitä osallistuuko Suomi rahaliittoon.

Yhteisen rahan vaikutuskanavat aluetalouksiin

Aluetalouksien kehityksen kannalta on tärkeintä, miten Suomen talous kokonaisuutena pystyy sopeutumaan rahaliiton tuomaan ympäristön muutokseen. Merkityksellisimmiksi kysymyksiksi nousevat alueidenkin kannalta ensinnäkin se, millaisiksi muodostuvat makrotaloudelliset häiriöt Suomessa rahaliiton oloissa ja miten talous niihin reagoi ja toiseksi pitkällä aikavälillä kysymys mahdollisuudesta tasata alueellisia tuloeroja ja budjettipolitiikan keinoin.

Sikäli kuin rahaliitto hyödyttää koko kansantaloutta, se hyödyttää myös alueellisia talouksia. Tosin ei välttämättä kaikkia alueita samalla tavalla ja yhtä paljon. Voidaan siis esittää kysymys keskittyykö syvenevän integraation hyvinvointia lisäävä vaikutus niin voimakkaasti tietyille alueille, että se samalla kärjistää nykyisiä kehityseroja?

Rahaliiton talouden tehokkuutta lisäävät vaikutukset perustuvat *valuutanvaihtokustannusten ja kurssiriskin poistumisen ohella kiristyvään kilpailuun*, joka vaikuttaa epäsuorasti pitkällä aikavälillä. Valuutanvaihtokustannusten ja kurssiriskien poistuminen hyödyttää suoraan suuria kansainvälistyneitä yrityksiä ja tuo potentiaalisia etuja pk-yrityksille. Yhteisestä rahasta saatavat kustannussäästöt eivät liene kuitenkaan alueellisen kehityksen näkökulmasta kovin merkittävä asia.

* Eduskunnan suuri valiokunta edellytti syksyllä 1997 käsitellessään EMU-asiantuntijatyöryhmän työtä jatkoselvityksiä mm. EMUn aluetaloudellisista vaikutuksista. Tämä työpaperi on hieman täydennetty versio ko. tarkoitukseen eduskunnalle toimitetusta muistiosta

Integraation syvenemisen keskeinen vaikutuskanava on *kilpailun avautumisen ja tehostumisen kautta tuleva vaikutus* hyvinvointiin. Integraatio yhtenäistää institutionaalista ympäristöä ja markkinoiden kilpailuolosuhteita. Kilpailun tehostumisen kautta tulevat vaikutukset ovat osa dynaamista prosessia, jonka kautta talous kehittyy. Kilpailun luo paineita yritysten ja toimialojen uudistumiselle, rationalisointeihin ja mittakaavaetujen hyväksikäyttöön. Jokainen integraation syventämisaskel aiheuttaa sopeutuspaineita johonkin osaan taloutta. Aluetaloudellisia seuraamuksia tällä on lähinnä sitä kautta, että eri alueilla ei ole tasaisesti toimialoja ja yrityksiä, jotka pystyvät hyötymään kilpailun tehostumisesta.

Rahaliiton makrotaloudelliset vaikutukset tulevat *korko- ja inflaatiokehityksen sekä oman rahapolitiikan poistumisen* kautta. Koska aluetalouksien tuotantorakenne poikkeaa toisistaan, aluetalouksien kannalta on merkitystä sillä miten suuria häiriöitä talouteen tulee ulkomaankaupan kysynnän tai ulkomaankaupan hintojen kautta ja miten talous niihin sopeutuu. Makrotalouden kehityksen kautta tulevia alueellisia vaikutuksia arvioitaessa on pidettävä mielessä vaihtoehtoinen kehityskuva eli se, missä määrin kelluvan kurssin oloissa rahapolitiikka voidaan ohjata sektoreittaisen kehityksen mukaan. Näihin kysymyksiin palataan artikkelin lopussa.

Nopeuttaako rahaliitto talouden keskittymisprosessia?

Suomen aluerakenteen pitkän aikavälin muutoksista selkein piirre on keskittyminen. Tuotanto ja väestö siirtyy muualta Suomesta etelään ja maaseudulta taajamiin tai aluekeskuksiin. Keskittyminen heijastaa maa- ja metsätalousvaltaisen tuotantorakenteen muuttumista metalliteollisuus ja palveluvaltaiseksi. Väestön keskittyessä taajamiin myös palvelut kehittyvät niiden liepeillä. Näin joillakin alueilla syntyy kasautumista, mikä vahvistaa niiden asemaa elinkeinotoiminnan sijaintipaikkana. Tämän hetken aluerakenne ja sen muutospaineet heijastavat siten osittain pitkälle menneisyydestä lähtöisin olevia, koko ajan muuttuvia tuotantorakenteita ja osin yleistä kasautumismiötä.

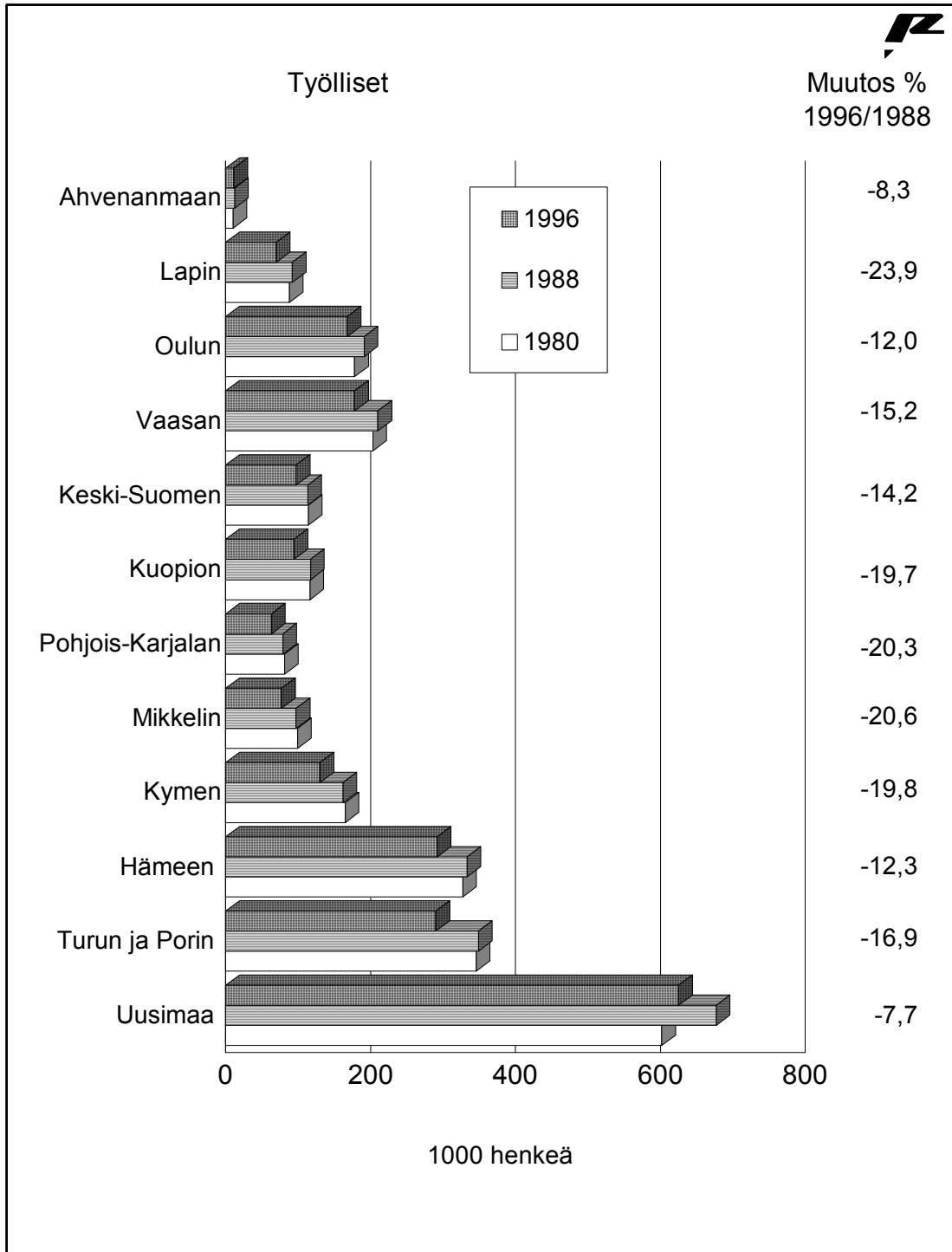
Taulukko 1. Läänien osuudet koko maan bruttokansantuotteesta ja väestöstä vuosina 1960 ja 1994, %

| | BKT | | Väestö | |
|------------------|------|------|--------|------|
| | 1960 | 1994 | 1960 | 1994 |
| Uusimaa | 25,0 | 32,8 | 18,7 | 25,7 |
| Turun ja Porin | 15,2 | 13,7 | 14,8 | 13,8 |
| Hämeen | 14,0 | 13,0 | 13,1 | 13,8 |
| Kymen | 8,4 | 6,6 | 7,6 | 6,5 |
| Mikkelin | 4,0 | 3,4 | 5,3 | 4,1 |
| Kuopion | 4,8 | 4,2 | 4,6 | 3,5 |
| Pohjois-Karjalan | 3,7 | 2,8 | 6,1 | 5,1 |
| Keski-Suomen | 4,9 | 4,5 | 5,5 | 5,1 |
| Vaasan | 8,0 | 7,7 | 10,0 | 8,8 |
| Oulun | 6,9 | 7,5 | 9,1 | 8,8 |
| Lapin | 4,3 | 3,6 | 4,6 | 4,0 |

Lähde: Tilastokeskus

Uudenmaan osuus koko maan tuotannosta ja väestöstä on noussut jo lähes kolmen vuosikymmenen ajan. Muista alueista vain Oulun seutu on pitkällä aikavälillä pystynyt hivenen kasvattamaan BKT-osuuttaan (taulukko 1). Vastaava muutos näkyy myös työllisten lukumäärissä (kuvio 1).

Kuvio 1. Työllisten määrät (1000 henkeä) vuosina 1980, 1988 ja 1996 sekä määrän muutos vuodesta 1988 vuoteen 1996, %



Lähde: Tilastokeskus

Syvä lama alensi työllisten määrää kautta koko maan 1990-luvulla. Työllisyys oli kaikkialla korkeimmillaan vuosina 1988-1989. Vuonna 1996 Uudenmaan lääni oli ylittänyt lähimmäksi vuoden 1988 lukuja. Uudellamaalla työllisiä oli vielä vuonna 1996 vajaat 8 % vähemmän kuin vuonna 1988. Vain Uudellamaalla ja Ahvenanmaalla työllisten määrä oli jälleen ohittanut vuonna 1996 vuoden 1980 määrät. Muualla maassa sen sijaan oltiin vielä selvästi alhaisemmalla työllisyyden tasolla kuin vuonna 1980.

Tuotannon ja väestön keskittyminen jatkuu edelleen. Vuosina 1988-96 tosin muutokset näyttävät hieman erilaisilta kuin pitkällä aikavälillä (taulukko 2). Maakunnittain tarkastellen Uudellamaalla tuotanto on edelleen noussut muuta maata nopeammin ja sen osuus on koko maan BKT:stä on jatkanut nousuaan. Kuitenkin myös Satakunnan, Pirkanmaan, Kymenlaakson ja Pohjois-Pohjanmaan osuus on pysynyt ennallaan tai hieman noussut. Tämä heijastaa 1990-luvun vientivetoista tuotannon kasvua metsä- ja metalliteollisuudessa.

Taulukko 2. Bruttokansantuotteen jakauma, arvon muutos ja työttömyysaste maakunnittain vuosina 1988 ja 1996

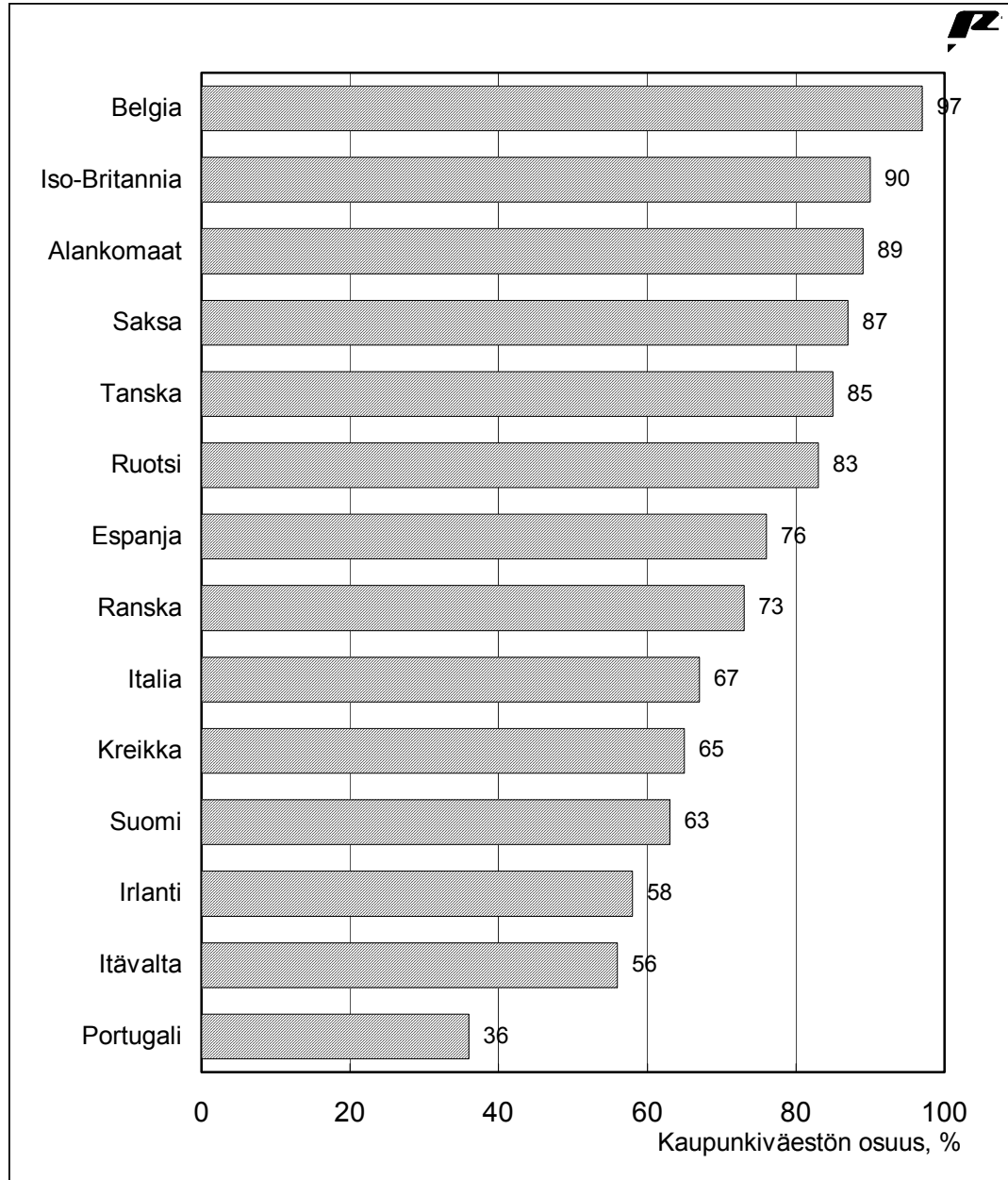
| | Osuus BKT:stä, % 1988 | Osuus BKT:stä, % 1996 | BKT:n arvon muutos/vuosi 1993/96 | Työttömyys- aste 1988 | Työttömyys- aste 1996 |
|-----------------------|-----------------------------|-----------------------------|--|-----------------------------|-----------------------------|
| Uusimaa | 29,9 | 31,6 | 7,3 | 1,9 | 12,4 |
| Itä-Uusimaa | 1,8 | 1,8 | 6,5 | | |
| Varsinais-Suomi | 8,3 | 8,3 | 5,3 | 3,1 | 13,3 |
| Satakunta | 4,5 | 4,6 | 6,8 | 6,3 | 17,8 |
| Häme | 3,0 | 2,8 | 6,0 | 3,4 | 16,1 |
| Pirkanmaa | 7,9 | 8,1 | 7,7 | 5,7 | 18,1 |
| Päijät-Häme | 3,7 | 3,5 | 5,9 | 4,6 | 19,7 |
| Kymenlaakso | 3,8 | 3,9 | 7,4 | 5,1 | 17,5 |
| Etelä-Karjala | 2,8 | 2,6 | 2,0 | 5,7 | 17,0 |
| Etelä-Savo | 2,8 | 2,6 | 5,6 | 5,6 | 18,4 |
| Pohjois-Savo | 4,3 | 4,2 | 6,1 | 5,9 | 19,9 |
| Pohjois-Karjala | 2,8 | 2,6 | 5,3 | 7,7 | 19,4 |
| Kainuu | 1,6 | 1,4 | 3,0 | 10,0 | 24,8 |
| Keski-Suomi | 4,7 | 4,5 | 6,5 | 6,3 | 21,4 |
| Etelä- Pohjanmaa | 3,1 | 3,0 | 6,6 | 4,8 | 16,3 |
| Vaasan rannikko | 3,4 | 3,4 | 5,6 | 2,7 | 12,8 |
| Keski- Pohjanmaa | 1,2 | 1,1 | 3,3 | 4,1 | 16,2 |
| Pohjois- Pohjanmaa | 5,9 | 6,2 | 7,7 | 7,0 | 18,1 |
| Lappi | 3,8 | 3,4 | 2,7 | 8,4 | 24,2 |
| Ahvenanmaa | 0,7 | 0,6 | 0,3 | 1,7 | 5,2 |

Lähde: Tilastokeskus

Tuotannon ja työllisyyden keskittymiseen liittyy kaupungistuminen. Muuttoliike on suuntautunut maaseudulta taajamiin, etenkin pääkaupunkiseudulle ja ennen lamaa myös korkeakoulukaupunkeihin. Maaseutualueiden väestön aleneminen alkoi 1950-luvulla. Suomen kaupungistumisaste on kuitenkin edelleen alhaisempi kuin esimerkik-

si Ruotsissa (kuvio 2). Kaupungistuminen on yleinen kehityssuunta kaikissa maissa ja tällä perusteella voi olettaa, että myös Suomessa on vahvat paineet tähän suuntaan.

Kuvio 2. Kaupungistumisaste eräissä Euroopan maissa



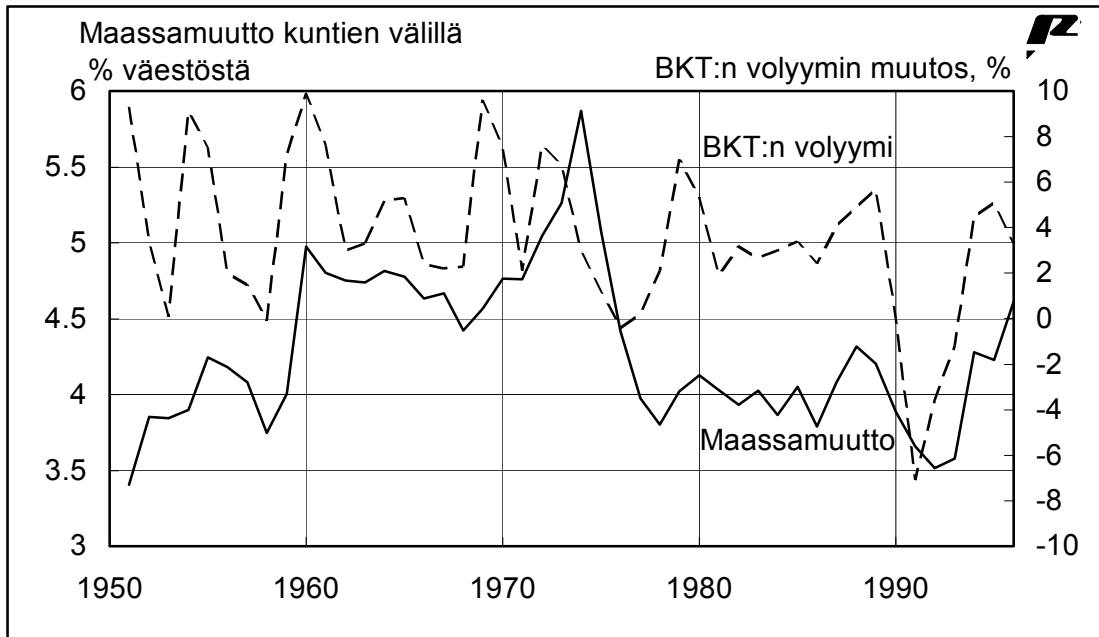
Lähde: UNFPA 1995

Muuttoliike on yhteydessä tuotannon kasvuun ja siten työvoiman kysyntään. Pääosa muuttajista on työllisiä. Tuotannon kasvu näyttää olevan nopean kasvun aikoina nopeampaa pääkaupunkiseudulla ja aluekeskuksissa kuin muualla maassa, jolloin muuttoliike nopeutuu nousukauden aikana. Laskukauden tai laman aikana tuotannon kasvuvauhteissa ei ole alueiden välillä suuria eroja ja muuttoliikekin vaimenee työvoiman kysynnän kasvun ollessa hidasta.

Pitkällä aikavälillä muuttoliikkeen tasoon vaikuttavat myös muut tekijät (vrt. kuvio 3). Esimerkiksi 1960-luvun alussa tuotannon kasvu ja teollistuminen näyttävät laukaisseen

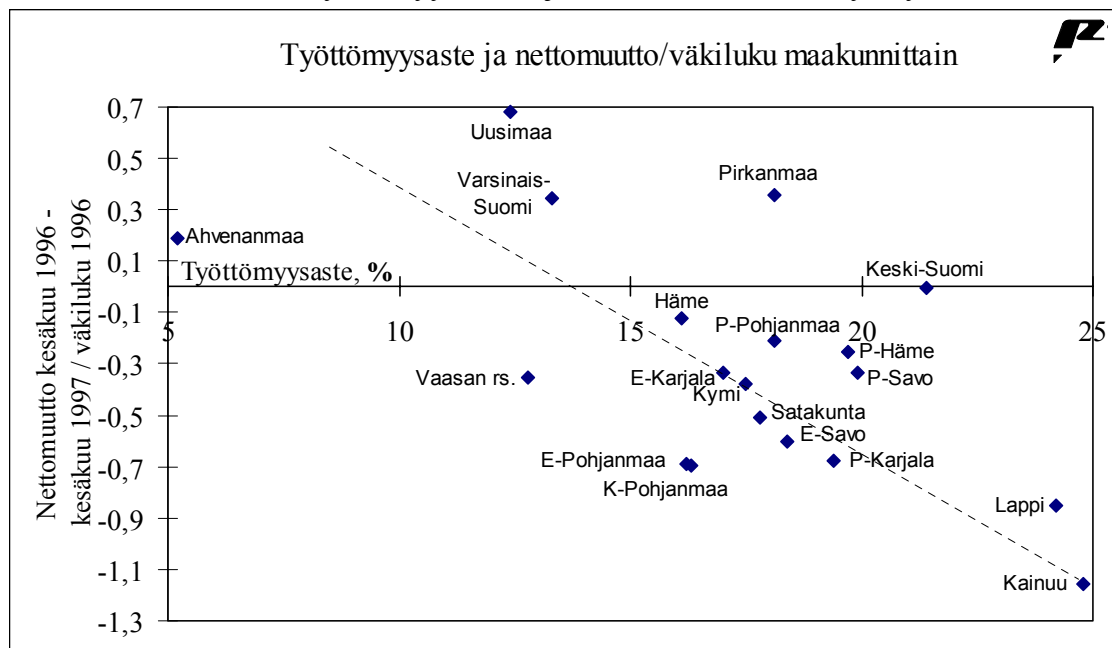
muuttovirran, joka jäi korkeaksi koko 1960-luvun ajaksi. Uusi jakso alkoi 1960-luvun lopun noususta. Tämä kehitys huipentui 1970-luvun alun epätavallisen korkeaksi muuttopiikiksi suurten ikäluokkien muuttaessa maalta kaupunkiin ja Ruotsiin. Sen jälkeen 1980- ja 1990-luvulla muuttovirrat ovat seuranneet melko tarkoin bruttokansantuotteen muutoksia. Myös muuttoliikkeen luonne muuttuu. 1990-luvun alun laman jälkeen uudelleen kiihtynyt muuttoliike on suuntautunut ainakin toistaiseksi aikaisempaa harvempiin kohteisiin (ks. Tilastokeskus, Väestö 1997:8).

Kuvio 3. Bruttokansantuotteen kasvu ja maassamuutto vuosina 1950-1996



Lähde: Tilastokeskus

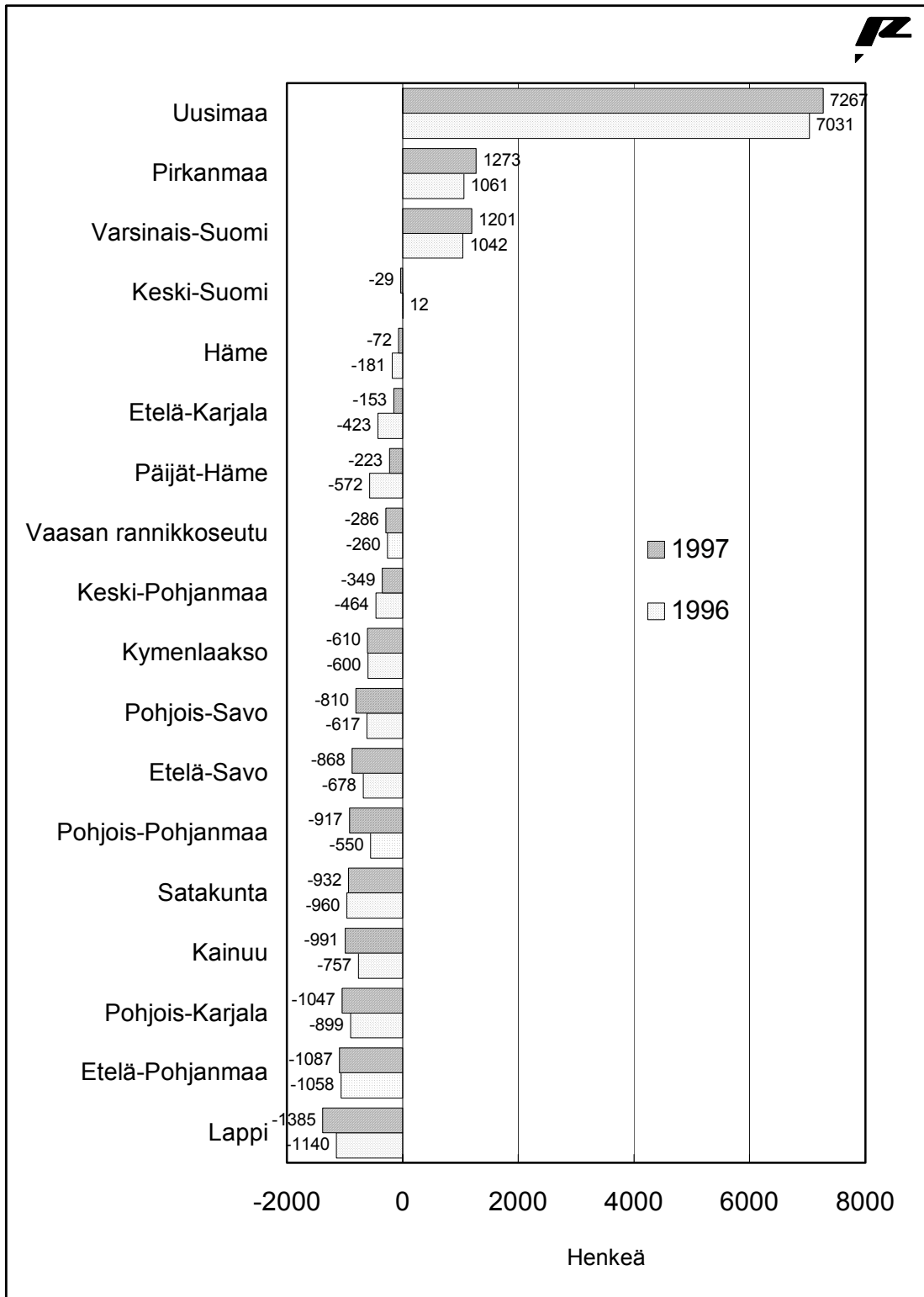
Kuvio 4. Alueellisen työttömyysasteen ja nettomuuton välinen yhteys



Lähde: Tilastokeskus

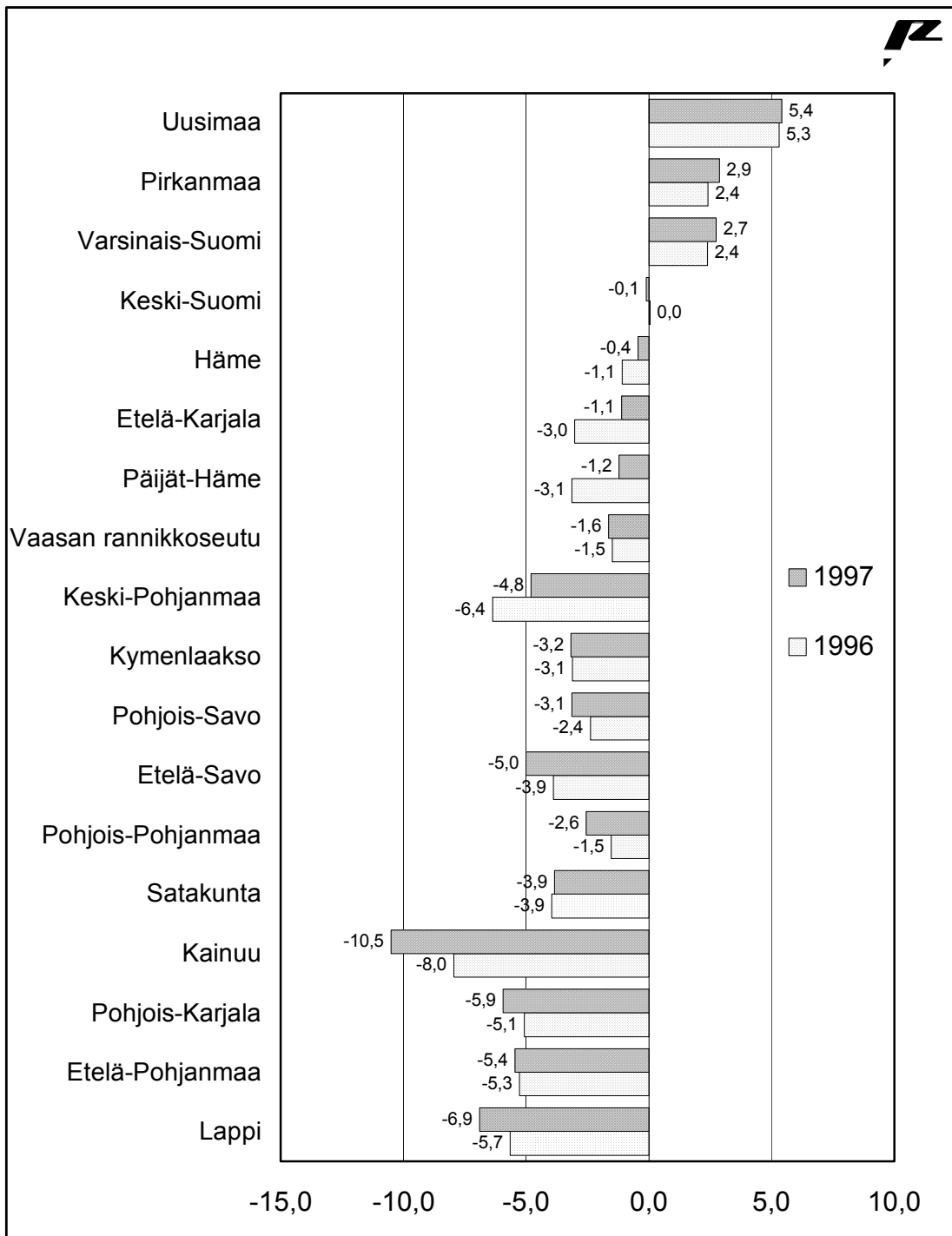
Muuttoliike näyttää olevan yhteydessä sisääntuloalueiden työvoiman kysynnän kasvun lisäksi lähtöalueiden työttömyyteen (kuvio 4, ks. myös Tervo, 1997). 1990-luvun alun lamasta toipuminen on ollut hitainta vähiten kehittyneillä alueilla (taulukko 2), mikä näkyy nyt kiihtyneenä muuttoliikkeenä.

Kuvio 5. Nettomuutto maakunnittain tammi-syyskuussa 1996 ja 1997.



Lähde: Tilastokeskus

Kuvio 6. Muuttovoitto/-tappio suhteutettuna edellisen vuoden lopun väestömäärään, promillea

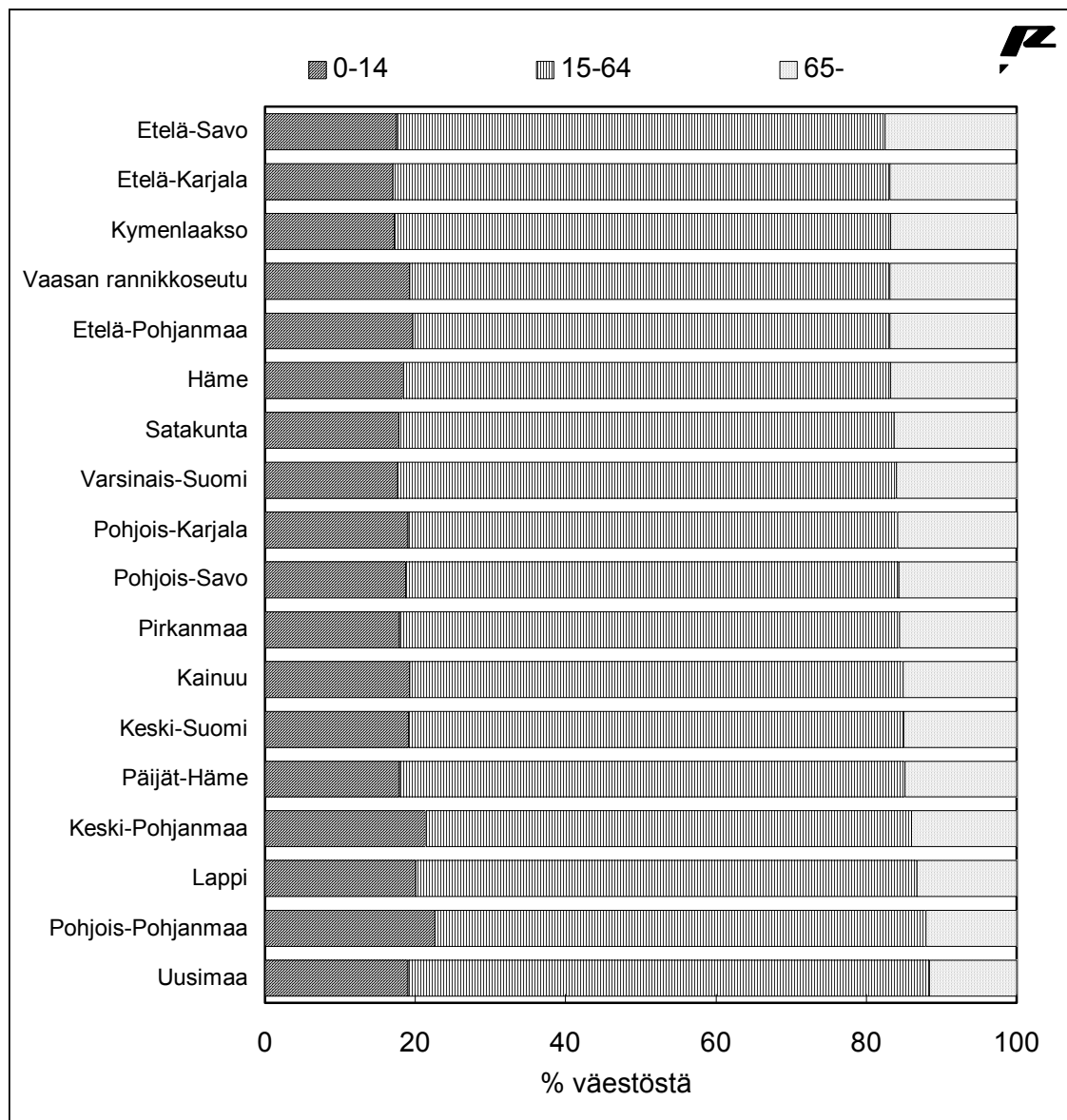


Lähde: Tilastokeskus

Vuoden 1997 kolmen ensimmäisen neljänneksen aikana näyttää jonkin verran tasaantuneen. Kuitenkin heikoimmilta alueilta eli Pohjois-Karjalasta, Kainuusta ja Lapista muuttoliike on edelliseen vuoteen verrattuna edelleen kiihtynyt (kuviot 5 ja 6).

Muuttovoitto on jossain määrin johtanut myös väestön ikärakenteen eroihin eri osissa Suomea. Uudellamaalla ja Pohjois-Pohjanmaalla eläkeikäisten osuus väestöstä on pienin (kuvio 7). Pohjois-Pohjanmaalla nuoria on väestöstä keskimääräistä enemmän, mikä heijastuu eläkeikäisten suhteellisesti alhaisena osuutena. Vanhimman ikäluokan osuus on suurimmillaan Etelä-Savossa, jossa eläkeikäisiä on 17,5 %, kun vastaava luku Uudellamaalla on 11,6 %.

Kuvio 7. Väestön ikäjakama maakunnittain vuoden 1996 lopussa



Lähde: Tilastokeskus

Muutto-liike on tasoittanut pitkällä aikavälillä alueellisia työttömyyseroja. Kuitenkin erot näyttävät olevan Suomessa melko pysyviä ja tasaantuvan vain hyvin hitaasti (Tervo ja Pehkonen, 1995). Eurooppalaisittain Suomen sisäiset työttömyyserot ovat NUTS-2 tasolla (Suomessa 6 aluetta) ovat olleet vuosina 1983-93 keskitasoa (EU komission koheesioraportti ks. esim. Loikkanen, Laakso & Sullström, 1977). Työvoiman alueellinen liikkuvuus on tärkeä osa talouden sopeutumismekanismissa, mutta yksisuuntaisena liikkeenä siihen voi liittyä menettävien alueiden kehitysongelmia. Poismuutta-

jia ovat etenkin nuoret ja koulutetut, jolloin inhimillisen pääoman kasvu hidastuu korkean työttömyyden alueella, millä on edelleen vaikutusta talouden kasvuvauhtiin.

Rahaliiton yhteydet keskittymiseen

Aluekirjallisuudessa on käyty paljon keskustelua siitä keskittääkö integraatio taloudellista aktiviteettia. Keskittyminen liittyy mm. mittakaavaetujen aikaisempaa helpompaan hyväksikäyttöön ja yritysten läheisestä sijainnista saataviin ns. ulkoisvaikutuksiin, mikä johtaa yritysten kasautumiseen samoille alueille. Arvioitaessa rahaliiton vaikutuksia on muistettava, että jo kaupan ja pääomavirtojen vapautuminen sekä teknologinen kehitys ovat luoneet edellytykset yleiselle yritystoiminnan ja pääomamarkkinoiden globalisoitumiselle, johon liittyy myös keskittymistä.

Aluetalouden perinteinen sijaintiteoreettinen lähestymistapa ja kumulatiivinen kasvumalli edustavat käsitystä, jonka mukaan vahvat alueet voivat käyttää heikkoja reuna-alueita paremmin hyväkseen mittakaava- ja kasautumisetuja, teknistä kehitystä jne. Tämä johtaa helposti heikoimpien alueiden huonoon kierteseen, jossa niiden tuotanto kehittyy hitaammin ja ne menettävät väestöään. Hieman yksinkertaistaen tämän lähestymistavan mukaan integraatio edistää keskittymistä paitsi maan sisällä myös koko integraatioalueen sisällä. Vahvat alueet kehittyvät entistä paremmin ja heikot menettävät suhteessa vahvoihin.

Integraation keskittämistä voimistavan vaikutuksen eräs kanava on tuotannon mittakaavaetujen aikaisempaa helpompi hyödynnettävyys. Mittakaavaetuihin ei sinällään liity automaattisesti keskittäviä piirteitä. Kasvavilla toimialoilla toimipaikkakoko voi kasvaa, mutta sen ei tarvitse merkitä tuotannon alueellista keskittymistä. Jos jonkin alan markkinat eivät kasva lainkaan, on todennäköisempää, että toimipaikkojen lukumäärä laskee ja tuotannon sijainti keskittyy.

Rahaliiton vaikutus mittakaavaetujen helpompaan hyödynnettävyyteen lienee käytännössä määrällisesti pieni lukuunottamatta rahoitus- ja vakuutusmarkkinoita, joilla vaikutukset kilpailuolosuhteisiin ovat suurimmat. Useat teolliset toimialat sen sijaan ovat jo edenneet kansainvälistymisessään sille asteelle, ettei rahaliitolla ole suuria kilpailuolosuhteita muuttavaa vaikutusta, joka heijastuisi sitten edelleen muutoksina mittakaavaetujen hyväksikäytössä. Tämä näkyy Suomessa metsäteollisuudesta käydyssä keskustelussa.

On myös havaittavissa selvästi, että mittakaavaetuja on vain tietyillä toimialoilla ja tuoteryhmissä. Osassa tuotteista on kilpailuetua luovana tekijänä tuotteiden erilaistaminen. Käytännössä havaittava ristikkäiskaupan kasvu ts. lähellä toisiaan olevien tai jopa samanlaisten tuotteiden kaupan kasvu heijastaa tätä piirrettä. Massatuotannon rinnalla on myös erikoistumiseen perustuva vaihtoehto. Tämä näyttäisi tekevän mahdolliseksi sirpalemaisena tuotannon kasvun eri puolilla talousaluetta. Erikoistumista painottava lähestymistapa implikoikin pistemäisempää keskittymisprosessia kuin perinteinen keskus-periferia-ajattelu.

Keskittymissuunnasta huolimatta alueiden väliset erot eivät aivan ilmeisesti ole ulkoapäin annettuja, vaan osin myös sisäsyntyisiä, jolloin niihin voidaan jossain määrin alueelta käsin vaikuttaa. Käytännössä myös sattuma tai historia määrää mille alueelle syntyy keskittymistä. Yhdentyvillä markkinoilla voi aivan ilmeisesti toteutua rinnakkain

sekä keskittävää että mosaiikkimaista kehitystä. On paljolti selvittämätön asia, mikä voi kääntää selkeän alueellisen keskittymistrendin. Peschel (1992) pitää kasvun kannalta tärkeinä tekijöinä alueen kykyä muuntaa talouden rakenteet vastaamaan kysynnässä tapahtuvia muutoksia, alueen monipuolista yritysrakennetta sekä tekijöitä, jotka edistävät kasautumista (agglomeraatiotekijät).

Rahaliitto ja kaikkein heikoimpien alueiden kehitysmahdollisuudet

Mittakaavaetujen ohella tuotannon keskittymiseen liittyvä ilmiö on yritysten kasautuminen samoille alueille ja sitä seuraava alueiden kilpailukyyn kasvu. Yritykset hyötyvät toistensa läheisyydestä. Yritysten tarvitsemista liitetoiminnoista ja oheispalveluista kehittyä ryväs tai verkosto, jossa osaaminen ja teknologian hallinta kasvavat. Samalla tapahtuu ikään kuin osaamisen vuotamista yrityksestä toiseen. Myös välituote- ja työmarkkinat voivat kehittyä ydinyritysten ympärille. Tällaiset alueet mmuodostuvat houkutteleviksi sijaintipaikoiksi myös uusille yrityksille.

Tällöin on luontevaa kysyä missä määrin syvenevä integraatio kiihdyttää tätä kasautumiskehitystä ja koostuvatko kilpailuedut yhä selvemmin sellaisista kasautumiseen yhteydessä olevista elementeistä niin, että heikoimpien ja syrjäisimpien alueiden on vaikea luoda sisäsyntyistä kasvua?

Taloudellinen kasvu jollakin alueella ei enää selity raaka-ainevarojen tai muiden runsaiden resurssien (esim. työvoima) kautta. Kasvua näyttää selittävän yhä enemmän kyky uudistua ts. luoda innovaatioita sekä teknologisella että institutionaalisella ja organisatorisella tasolla. Keskeisenä edellytyksenä kilpailukykyiselle aluetaloudelle on tällöin inhimillisen pääoman olemassa olo. Inhimillistä pääomaa syntyy koulutuksen ja oppimisen kautta.

Taloudellinen kasvu näyttää olevan yhteydessä talouden avoimuuteen siten, että avoimuus edistää mahdollisuuksia kasvuun. Se miten avoimuuden tuomia mahdollisuudet käytetään hyväksi ja miten kilpailuetuja luodaan avoimilla markkinoilla riippuu mm. edellä mainitusta vaikeasti mitattavasta inhimillisen pääoman määrästä ja laadusta. Euroopan tasolla jossain määrin mosaiikkimaisesti levinnyt kasvu viittaa siihen, että alueet voivat kehittyä hyvin eri tavoin samanlaisista lähtökohdista huolimatta.

Suomen alueongelman keskeisiä piirteitä ovat pitkät maantieteelliset välimatkat ja alhainen väestötiheys. Väestön ja tuotannon keskittymistrendi johtaa alueiden kehittymispotentiaalin eriytymiseen. Syvenevä integraatio pikemminkin vahvistaa kuin heikentää tätä trendiä, vaikkakin rahaliiton vaikutus yksittäisenä integraation syventämiskaskeleena on pieni. Rahaliiton kaltainen integraation syveneminen ei heikennä siinä missä heikoimmin kehittyneiden alueiden mahdollisuuksia, vaan vaikuttaa siten, että hyvin kehittyneet alueet ja kilpailukykyiset yritykset pystyvät helpommin käyttämään hyödyksi kilpailun tehostumista. Tutkimukset eivät osoita ainakaan yksiselitteisesti, että yhdentyminen kuitenkin selkeästi suosisi tiheästi asuttuja ja sijainniltaan keskeisiä alueita (ks. eri suuntaisista tuloksista esim. Tervo, 1994).

Suomen ongelma on harva ja vielä entisestään harveneva asutus ja sen mukana kriittisen massan kutistuminen monilla alueilla. Tuotannollista toimintaa hallitsevat harvat

suuryritykset, mm. yritys- ja yrittäjäpohja on kapea ja uusien yritysten syntyminen vaikeaa. Alueet eivät voi silloin hyötyä integraation tuomista mahdollisuuksista, koska niillä on ennestään vain harvoja yrityksiä, jotka voisivat hyödyntää mittakaavaetuja tai kilpailun tiivistymisestä. Jotkut tutkimustulokset viittaavat siihen, että heikoimmin menestyvien alueiden kriittinen tekijä olisi nimenomaan kapea teollinen pohja, jolloin ne eivät pysty hyödyntämään esimerkiksi innovaatioita. (Nam, Nerb, Russ, 1990). Toisaalta alueella ei tarvitse olla kaikkia positiiviseen kehitykseen vaikuttavia tekijöitä yhtäaikaaisesti.

Keskittyykö kasvu agglomeraatioetujen, teknisen kehityksen ja synergiaetujen ajamana vahvoille alueille ja heikoimmat alueet joutuvat supistuvaan kierteeseen? Vai onko niin, että vahvat kasvukeskukset levittävät kasvua ympärilleen? Aluetalouden tutkimuksessa on esitetty sekä teoreettisia että empiirisiä havaintoja useamman kehitysvaihtoehdon puolesta. Todellisuudessa lieneekin niin, että kehityksen kulku ei ole deterministinen, vaan todellisuudessa se määräytyy yhtäältä menneen kehityksen eli alueen oman historia ja sattumien perustalta ja toisaalta alueen yritysten ja muiden toimijoiden omien toimenpiteiden pohjalta.

Itä- ja Pohjois-Suomen vetovoima alenee

Suomessa Ritsilä (1997) on pyrkinyt mittaamaan alueiden innovaatiokapasiteettia ja synergiaominaisuuksia, joilla on merkitystä alueen kilpailukyvyn kannalta. Innovaatiokykyä hän mittasi koulutustasolla, uusien yritysten synnyllä ja korkean teknologian toimialojen määrällä. Synergiaetuja mitattiin Ritsilän tutkimuksessa metsäklusterin yritysten määrällä kuntien yhteistyön määrällä ja alueiden pendelöintiasteella. Molemmilla mittareilla Ritsilä sai suuret alueelliset erot kaupunkimaisten kuntien ja maaseutukuntien välille, mikä tuntuu uskottavalta.

Väestöön suhteutettu yritysten lukumäärä on ehkä yllättävänkin tasainen eri maakunnissa (ks. taulukko 3). Uusien yritysten nettokasvua (aloittaneiden lukumäärä - lopettaneiden lukumäärä) tarkasteltaessa alueittaisia eroja sen sijaan esiintyy selvästi: Pohjois-Karjalassa, Kainuussa ja Hämeessä yritysten nettomäärän lisäys on varsinkin maaseutumaisilla alueilla selvästi pienempää kuin muualla. Yritysten perustamishalukkuuden aleneminen voi viitata siihen, että näiden alueiden kohdalla ei ole kysymyksessä muita alueita hitaampi lamasta toipuminen. Pikemminkin kysymyksessä voi olla kehitys, joka johtaa kehityskapasiteetin pysyvään heikkenemiseen.

Alasen (1997) ja myös Niittykankaan (1997) keräämät luvut viittaavat siihen, että väestötiheydeltään taajama-alueiksi luettavissa kunnissa yrityksiä syntyy selvästi vähemmän kuin kaupunkimaisissa kunnissa ja myös vähemmän kuin maaseutumaisissa kunnissa. Lisäksi taajaan asutuissa kunnissa on kaupunki- ja maaseutukuntia enemmän yrityksiä, jotka on luettavissa työllisten kasvun perusteella pysähtyneisiin tai taantuviin aloihin.

Alueiden kehitykseen vaikuttavia piirteitä on monelta osin selvitetty puutteellisesti ja on toistaiseksi vaikea sanoa, missä määrin meneillään olevassa kehityksessä on alueiden toisistaan poikkeava lamasta toipuminen ja missä määrin viime aikaiset kärjistävät piirteet jäävät pysyviksi. Tällä hetkellä näyttää siltä, että yhtäältä itäisen Suomen alueet ja toisaalta taajamoitumisasteeltaan kaupunkimaisia kuntia harvemmin asutut kunnat ovat jäämässä jälkeen usealla mittarilla mitattuna.

Taulukko 3. Yritysten lukumäärä ja perustetut uudet yritykset maakunnittain

| Maakunta | Asukkaita/yritys 30.6.1996 | | | | Yritysten määrän nettokasvu suhteessa yrityskantaan, % | | | |
|-------------------|----------------------------|-----------------------|-----------------------|----------|--|-----------------------|-----------------------|----------|
| | Kaupunkimaiset kunnat | Taajaan asutut kunnat | Maaseutumaiset kunnat | Yhteensä | Kaupunkimaiset kunnat | Taajaan asutut kunnat | Maaseutumaiset kunnat | Yhteensä |
| Uusimaa | 19 | 22 | 21 | 20 | 11,9 | 7,4 | 6,9 | 11,1 |
| Varsinais-Suomi | 23 | 21 | 20 | 22 | 9,4 | 9,7 | 8,8 | 9,3 |
| Ahvenanmaa | 14 | | 16 | 15 | 9,7 | | 14,0 | 12,0 |
| Satakunta | 25 | 21 | 22 | 23 | 7,3 | 7,6 | 9,7 | 7,9 |
| Häme | 27 | 28 | 23 | 26 | 4,1 | 6,1 | 5,5 | 4,8 |
| Pirkanmaa | 22 | 22 | 22 | 22 | 7,9 | 7,1 | 6,2 | 7,5 |
| Päijät-Häme | 24 | 23 | 22 | 23 | 7,3 | 6,2 | 6,7 | 7,0 |
| Kymenlaakso | 29 | 32 | 25 | 29 | 8,9 | 11,3 | 7,6 | 9,1 |
| Etelä-Karjala | 27 | 31 | 27 | 28 | 9,4 | 7,4 | 6,6 | 8,4 |
| Etelä-Savo | 27 | 23 | 25 | 26 | 7,5 | 8,5 | 8,5 | 8,1 |
| Pohjois-Savo | 27 | 25 | 27 | 27 | 9,3 | 6,4 | 8,6 | 8,7 |
| Pohjois-Karjala | 27 | 30 | 25 | 27 | 7,0 | 1,8 | 4,7 | 4,8 |
| Keski-Suomi | 27 | 28 | 22 | 25 | 9,8 | 8,2 | 6,0 | 8,1 |
| Etelä-Pohjanmaa | 20 | 20 | 21 | 21 | 10,3 | 9,0 | 9,2 | 9,3 |
| Vaasan rannikko | 25 | 21 | 19 | 22 | 8,7 | 11,4 | 12,7 | 11,0 |
| Keski-Pohjanmaa | 25 | 22 | 23 | 24 | 9,3 | 7,7 | 10,0 | 9,4 |
| Pohjois-Pohjanmaa | 29 | 27 | 28 | 28 | 6,5 | 7,0 | 6,0 | 6,5 |
| Kainuu | 32 | | 29 | 31 | 6,8 | | 5,4 | 5,9 |
| Lappi | 25 | 28 | 22 | 24 | 9,2 | 5,0 | 7,6 | 7,8 |
| Yhteensä | 23 | 24 | 23 | 23 | 9,8 | 7,6 | 7,9 | 6,9 |

* Vuoden 1996 osalta aloittaneet kuukausilta I-IX ja lopettaneet kuukausilta I-VI.

Lähde: Alanen (1997)

Kaikkein syrjäisimpien alueiden ongelmaa voi lisäksi alkaa kärjistä se, että harvenvan väestöpohjan oloissa julkisten palvelusten tuottaminen yksikköä kohden muodostuu kalliiksi. Jos väestöpohjaan suhteutettuja valtioapuja ei tasoiteta jollain muulla jakoperusteella, jossain vaiheessa myös julkisen sektorin sisällä alkaa supistumiskierre.

Kaikkein heikoimpien alueiden kehitykseen liittyvät ongelmat ovat monelta osin rakenteellisia ja rahaliiton vaikutus kehityksen on hyvin marginaalinen, tosin sen suunta on alue-eroja kärjistävä. Sisäsyntyiseen kasvuun liittyy yhtenä prosessina uusien yritysten perustaminen. Yritysten asukasta kohden mitatun lukumäärän perusteella yrittämishalukkuutta on kaikilla alueilla. Yhteinen raha voi yksinkertaistaa pienyritysten toimintaympäristö mm. siksi, että hintoja on helpompi vertailla ja valuuttakursseista tulevat riskit pienenevät. Nämä suorat hyödyt kohdistuvat yhtä lailla sekä hyvin kehittyneille että heikosti kehittyneille alueille.

Talouden häiriöt ja aluekehitys

Erikoistuminen

Rahaliiton oloissa alueellisia eikä edes maakohtaisia häiriöitä voida helpottaa raha- tai valuuttakurssipolitiikalla, sillä rahapolitiikka perustuu rahaliittoalueen keskimääräiseen inflaatiokehitykseen. Mitä erikoistuneempia alueet ovat, sitä helpommin tuotannon kautta tulevat häiriöt leviävät niiden taloudessa. Jos yhteinen raha kiihdyttää erikoistumista, voi aluetalouksien häiriöalttius kasvaa.

Syvenä integraatio tekee mahdolliseksi yritysten ja alueiden erikoistumisen. Kilpailuetujen löytämiseksi useat yritykset avautuneilla markkinoilla valitsevat kapeaan alaan erikoistumisen, jolla tuotteet voidaan erilaistaa kilpailijoihin nähden. Vastaavasti markkina-aluetta laajennetaan maantieteellisesti, jotta samalla saataisiin myös mittakaavaetuja. Erikoistumista voi tapahtua myös alueellisesti Euroopan tasolla kansantalouksien erikoistumisena ja/tai kansantalouksien sisäisenä erikoistumisena. Suomessakin tämän tyyppisiä keskittymiä on sekä traditionaalisilla aloilla (Pohjanmaan laukku- ja huonekaluteollisuus) että uusilla kasvavilla aloilla (Salo tai Oulun seutu tietotekniikassa).

Pohjoismaista erikoistuminen näyttää edenneen voimakkaimmin pisimpään integraatioon osallistuneessa Tanskassa (Maskell ja Malmberg, 1997). Myös Suomessa 51 toimialaa 80 toimialasta oli vuonna 1990 keskittyneempiä alueellisesti kuin vuonna 1970. Vaikka yksittäiset toimialat ovat alueellisesti keskittyneet, teollinen toiminta kokonaisuutena on ollut kaikissa Pohjoismaissa samaan aikaan alueellisesti hajautuvaa. Teollisuuden alueellinen hajaantuminen voi liittyä mm. siihen, että teollisuudessa on elinkaarellaan erilaisessa vaiheessa olevia aloja. Innovatiiviset kasvavat alat sijoittuvat alueellisesti eri paikkoihin kuin perinteiset teollisuuden alat.

Taloustieteilijöillä on erilaisia näkemyksiä siitä miten voimakkaasti syvenevä integraatio edistää erikoistumista. Amerikkalainen taloustieteilijä Paul Krugman edustaa näkemystä, jonka mukaan integraatio johtaa Euroopan tasolla siihen, että alueet USA:n tapaan erikoistuvat. Krugmanin mukaan integraatio voi johtaa paitsi erikoistumiseen myös epätasaiseen kasvuun eri alueilla. Lamaan joutuneilta alueilta virtaa työvoimaa ja pääomia pois, jolloin niiden tuotannon menetys jää pysyväksi. Jos tuotantontekijöiden hinnat joustaisivat määrien sijaan, tuotannon menetys voisi palautua. Euroopasta on viitteitä siitä, että alueelliset kasvuvauhdit maiden sisällä vaihtelevat enemmän kuin maiden väliset (de Grauwe, 1993), minkä voisi tulkita jonkin asteiseksi tueksi Krugmanin hypoteesille.

Häiriöihin sopeutuminen

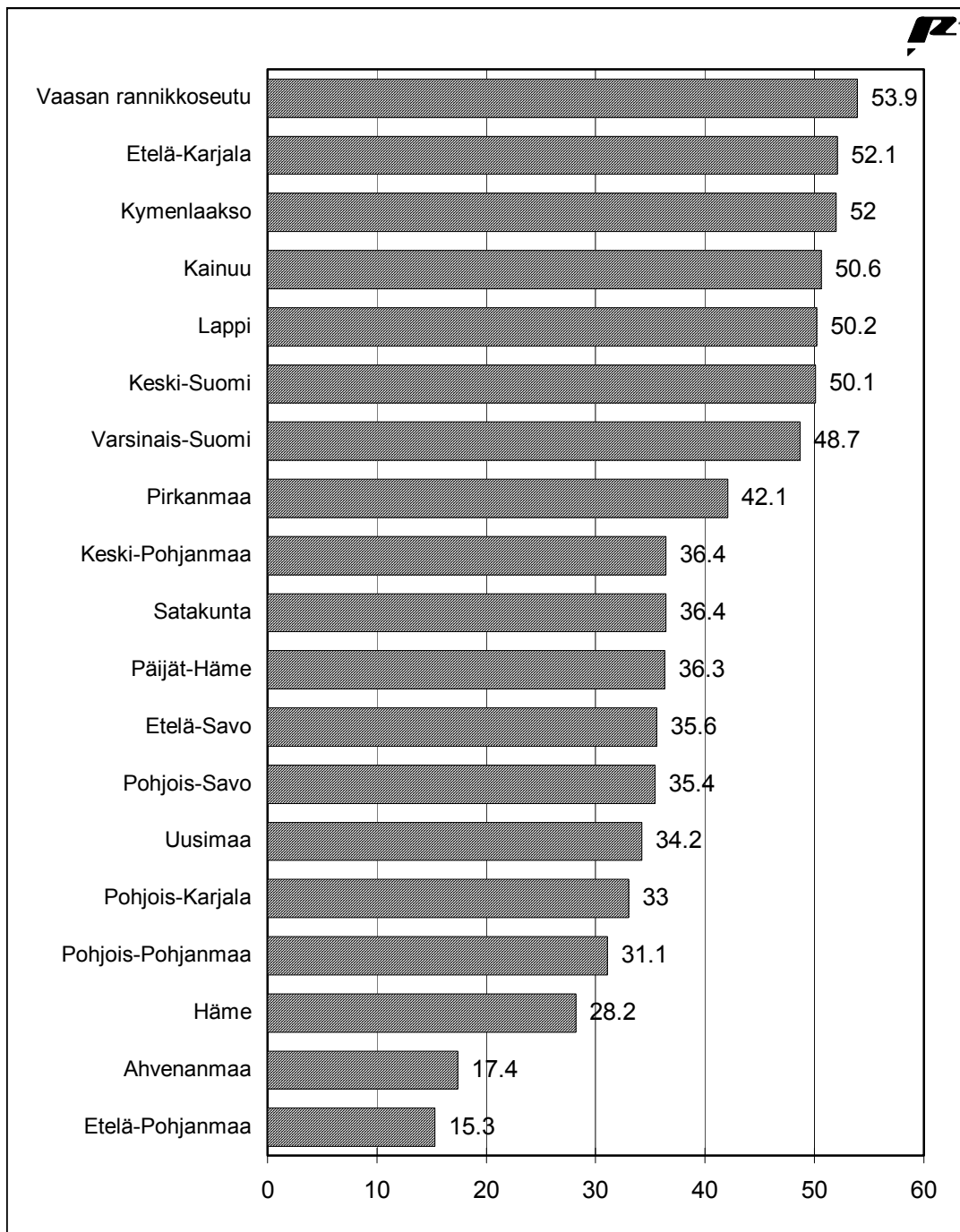
Rahaliittoon liittymisen jälkeen raha- ja valuuttakurssipolitiikan käyttömahdollisuus talouden sopeuttajana käytännössä loppuu. Euroopan keskuspankki reagoi rahapolitiikassa koko talousalueen inflaatiotavoitteeseen. Mitä lähempänä tuotannon rakenne (olipa kysymyksessä Suomi tai Suomen sisäinen alue) on keskimääräistä unionin rakennetta, sitä paremmin rahapolitiikka ajoittuu. Jos talous taas kohtaa häiriöitä eri aikaa kuin muut rahaliiton taloudet (ns. epäsymmetriset shokit), yhteinen rahapolitiikka ei reagoi niihin. Häiriöalttiuteen voi myös kuulua kysynnän tai hintojen vaihtelun suu-

ruus. Valuuttakurssia ei sopeutusmekanismina ole käytössä, jolloin sopeutumisen on tapahduttava muita mekanismeja käyttäen. Sopeutumiskyky riippuu työvoima- ja muiden kustannusten joustamisesta.

Alueelliset erot tuotantorakenteessa ovat Suomessa melko selviä. Tämän vuoksi voi olettaa, että eri syistä talouteen mahdollisesti tulevat tuotannon häiriöt vaikuttavat alueittain erilailla. Häiriöt voivat koskea alueita eri voimakkuudella ja ajoittua eri tavoin. Tuotantorakenteeltaan keskimääräisestä poikkeavilla alueilla rahapolitiikka voi täten kärjistä ongelmia. Suomen tapauksessa vientisektorin kautta tulee talouteen tuotannon vaihtelua. Vienti on Suomessa keskittynyt melko harvoihin yrityksiin eivätkä ne sijaitse tasaisesti eri puolilla maata (kuva 4). Yhteisen valuutan muutosten ja rahapolitiikan voisi olettaa olevan neutraalimpia niissä osissa maata, jotka ovat tuotantorakenteeltaan lähimpänä alueen keskimääräistä rakennetta.

Suomessa viennin kautta tulevat shokit koskettavat eniten talouden rakenteeltaan yksipuolisia alueita, joilla on puunjalostusteollisuutta. Viennin osuus nousee suureksi Etelä-Karjalassa, Kymenlaaksossa ja myös Lapissa sekä Kainuussa. Myös Vaasan rannikkoseudulla on puunjalostusteollisuutta, joskin alueen korkeaan vientiriippuvuuteen vaikuttaa myös metalliteollisuuden korkeahko osuus. Samoin Varsinais-Suomessa elektroniikkateollisuuden osuus on huomattava. Sen sijaan esimerkiksi Uusimaa kuuluu alueisiin, joissa elinkeinorakenne on monipuolinen ja viennin osuus teollisuuden bruttotuotannosta on vähäinen.

Kuvio 8. Vientitoimitusten osuus teollisuustuotannon bruttoarvosta maakunnittain v. 1995, %



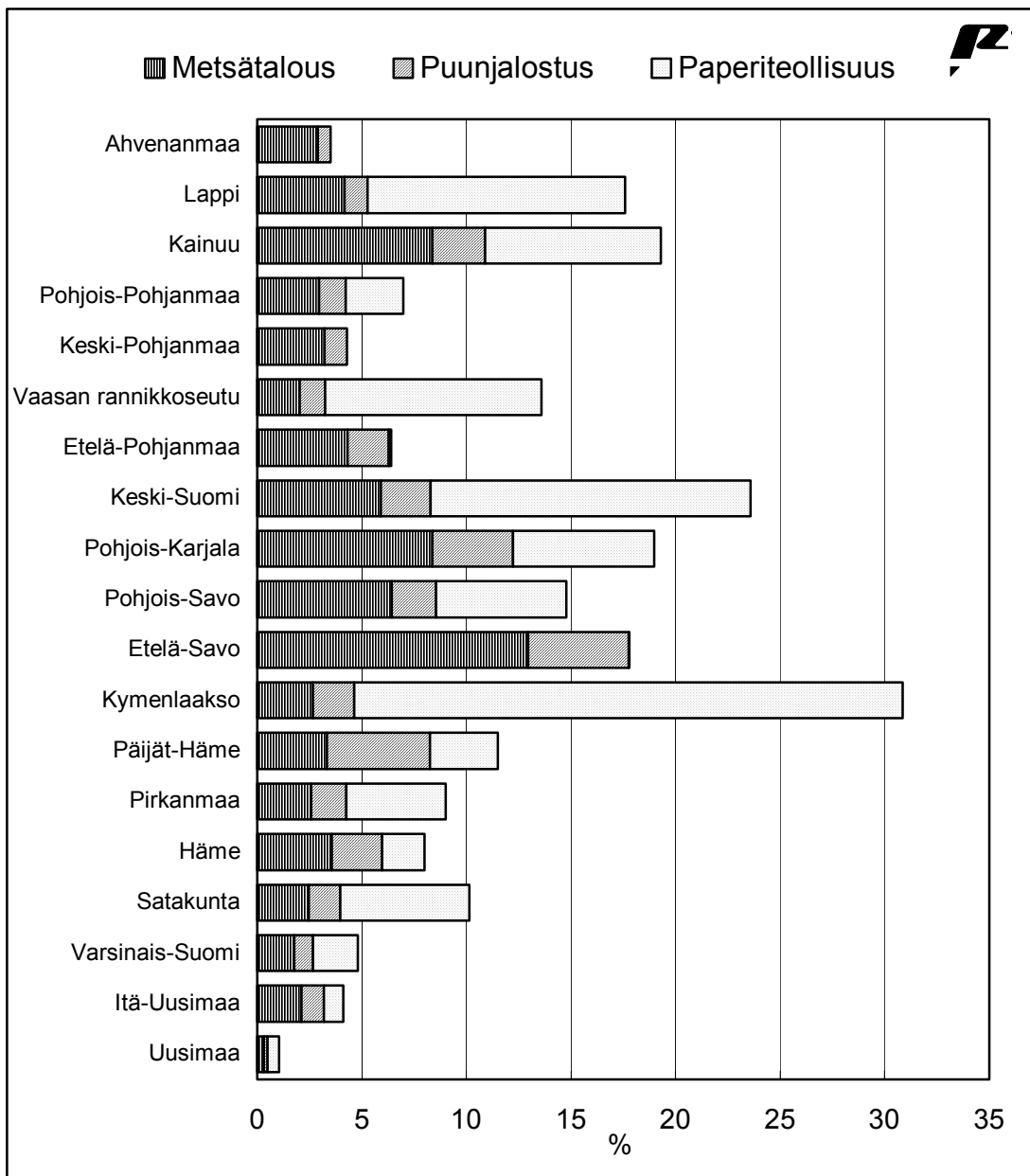
Lähde: Tilastokeskus

Historiassa vaihtosuhteen ts. vienti- ja tuontihintojen suhteen vaihtelu on ollut yksi häiriöiden lähde. Suomelle ongelma syntyy silloin, jos kilpailijamaissa, lähinnä Ruotsissa talous reagoi tähän valuuttakurssimuutoksella, jolloin Suomen kilpailukyky heikkenee. Suomi joutuisi sopeutumaan kustannuksia karsimalla. Metsäteollisuudessa ja elintarviketeollisuudessa joustovaran muodostavat yritysten voittojen ohella raaka-aineen hinnat. Raaka-ainehintojen kautta tapahtuva sopeutuminen johtaisi tulonmuodostuksen nykyistä voimakkaampaan heilahteluun alkutuotannossa, sillä Pohjoista Suomea lukuunottamatta maanviljelijät ovat kaikissa osissa maita suurin yksittäinen

metsäomistajaryhmä. Mekaanisessa metsäteollisuudessa työvoimakustannusten osuus on kemiallista teollisuutta suurempi, ja siellä myös työvoimakustannusten joustolla on merkitystä.

Oleellista Suomen kannalta on siis se, miten yhteisen rahan ulkopuolella olevien kilpailijamaiden kurssi suhteessa euroon käyttäytyy. Kuten talouden häiriöiden voimakkuutta myös kilpailijamaiden valuuttakurssikäyttäytymistä rahaliiton oloissa on vaikea ennustaa. Tältä osin alueelliseen keskusteluun on lisättävä samat varaukset kuin koko taloutta koskevaan keskusteluun.

Kuvio 9. Metsäsektorin osuus arvonnäyksestä maakunnittain v. 1996, %



Lähde: Tilastokeskus

Miten rahaliitto vaikuttaa alueellisiin tulotaseroihin ja niiden tasaamiseen?

Vaikka tuotanto alueellisesti keskittyy, henkeä kohti lasketut tulotasot eri alueilla ovat pitkällä aikavälillä useiden tutkimusten mukaan lähentyneet toisiaan. Näin on käynyt USA:n sisällä, Euroopassa, joskin hidastuen ja myös Suomessa. Maailmanlaajuisesti elintasoerot eivät kuitenkaan ole supistuneet. Suomessa esimerkiksi Kangasharju on saanut tulokseksi supistuvat tuloerot käyttäen mittarina kuntakohtaista henkeä kohti laskettua tuloa vuosina 1934-1993. Okon (1995) läänikohtainen aineisto vuosilta 1970-1990 antaa saman suuntaisia tuloksia. Myös käytettävissä olevilla tuloilla mitattuna tuloerot ovat Suomessa supistuneet pitkällä aikavälillä (Loikkanen, Laakso ja Sullström, 1997). Edellä olevat tulokset koskevat kaikki siis henkeä kosken laskettuja tuloja. Tällöin kehityksen keskeinen selittäjä on Suomessa alueellinen muuttoliike. Sen sijaan tarkasteltaessa tuotannon ja työllisyyden kasvun eroja, aluerot ovat ilmeisiä.

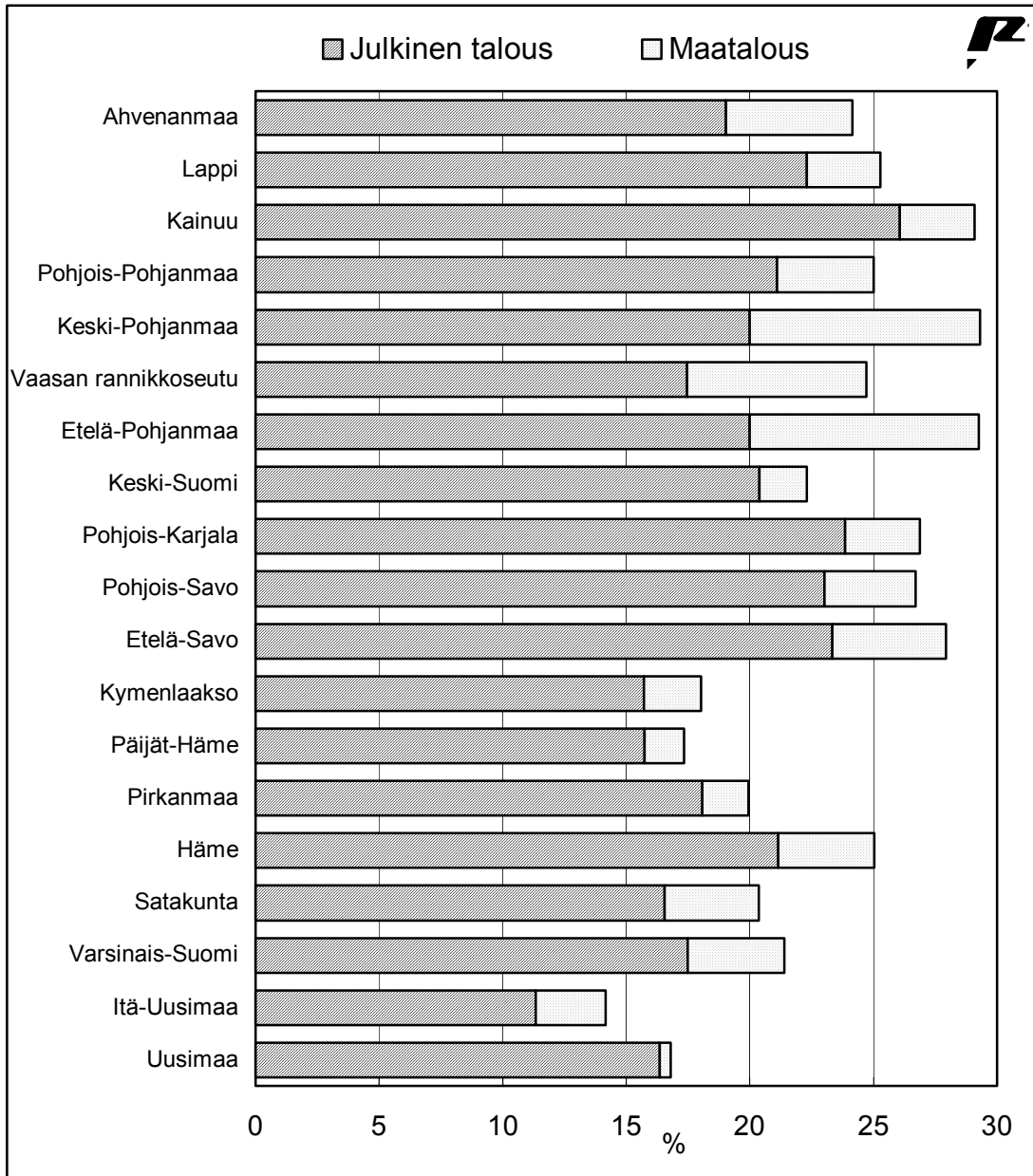
Tulotasoja tasoittaa voimakkaasti valtion budjettipolitiikka. Alueellisia tuloeroja tasaataan integraatioalueen yhteisen aluepolitiikan tai kansallisen budjettipolitiikan avulla. EU:n yhteinen aluepolitiikka on pientä verrattuna esimerkiksi USA:n liittovaltion budjettipolitiikkaan ja myös kansallisiin budjetteihin verrattuna. Olennainen kysymys pitkällä aikavälillä onkin, mikä on kansallisen budjettipolitiikan mahdollisuus tasoittaa käytettävissä olevia tuloja alueellisen tulonsiirtomekanismin kautta.

Rahaliitossa säilyy edelleen kansallinen budjettipolitiikka ja jäsenvaltioilla on päätävävalta sen suhteen miten varoja jaetaan. Finassipolitiikassa säilyvät kuitenkin edelleen velkaantumisrajoitteet - ja jopa voimakkaampina kuin ilman rahaliittoa mm. sanktiouhan vuoksi. Jos talous joutuu tilanteeseen, jossa julkisen sektorin menoja on karsitava, tällä on alueellisiakin vaikutuksia. Julkisen sektorin rajoitteet tosin pysyvät hyvin pitkälle samoina myös rahaliiton ulkopuolella, jossa reaktiot julkisen sektorin tilaan tulevat rahamarkkinoiden kautta. Myöskään se, liitytäänkö rahaliittoon ensimmäisessä vaiheessa, ei vaikuta.

Tulonsiirrot kohdistuvat vahvemmilta alueilta heikoimmille. Tulonsiirroilla on voitu olennaisesti tasoittaa eroja Suomen pohjoisen ja eteläisen osan kotitalouksien käytettävissä olevissa tuloissa (ks. Loikkanen, Laakso & Sullström, 1977). Rahaliitolla ei ole suoraa vaikutuksia tulonsiirtoihin. Integraatio ja muutkin pääomien liikkuvuutta edistävät tekijät voivat kuitenkin johtaa verokilpailuun, jos veropohjan harmonisoinista ei pystytä rahaliittoon osallistuvissa maissa sopimaan.

Heikoimpien alueiden talous on hyvin voimakkaasti riippuvainen julkisesta taloudesta myös kahden muun kanavan kautta. Ensinnäkin elinkeinorakenteen yksipuolisuudesta johtuen julkisella sektorilla on suuri paino kokonaistuotannossa. Suomessa lisäksi samoilla alueilla maatalouden osuus tuotannosta on varsin suuri (kuvio 6). Näin julkisen vallan politiikalla on tärkeä merkitys laajoille alueille.

Kuvio 10. Julkisen talouden ja maatalouden osuus arvonlisäyksestä maakunnittain v. 1995



Lähde: Tilastokeskus

Lopuksi

Rahaliitto on yksi askel syvenevässä integraatioprosessissa. Yhteisen rahan vaikutukset alueelliseen keskittymis- tai erikoistumisprosessiin on nähtävä osana tätä prosessia. Rahaliiton vaikutus keskittymis- ja erikoistumisprosessiin syntyy pitkälle kilpailuolosuhteiden muutoksiin sopeutumisen kautta eikä ole mitattavissa. Sen määrälliset vaikutukset ovat joka tapauksessa pienet. Ainoa mitä voitaneen sanoa, on että syvenevä integraatio ei ainakaan jarruta keskittymisprosessia. Jos sillä on vaikutusta, pikemminkin sen suunta on alueellista keskittymistä ja erikoistumista edistävä. Tämä johtuu lähinnä siitä, että kaikkein heikoimpien alueiden osalta on väestö- ja yritysperusta alkaa olla niin kapea, etteivät ne voi hyödyntää avautuvia mahdollisuuksia. Pitkällä aikavälillä talouksien avautumisella ja siihen liittyvällä erikoistumisella ja keskittymisellä on kuitenkin yhteys myös talouden kasvuun. Integraation talouskasvua lisäävän vaikutuksen kautta myös aluetaloudet kasvavat nopeammin kuin ne suljetussa ympäristössä kasvaisivat.

Rahaliiton mahdolliset aluevaikutukset saattavat syntyä makrotaloudellisen kehityksen kautta. Oman rahapolitiikan hyöty on suurin silloin, kun talous kohtaa muista maista ajallisesti poikkeavia häiriöitä. Oma rahapolitiikka voi tällaisessa tilanteessa vakauttaa taloutta. Jos toimialakohtaisia häiriöitä esiintyy, ne heijastuvat alueittain eri tavoin, koska tuotantorakenne on erilainen. Kuten koko kansantalouden kannalta myös aluelouksien kannalta esimerkiksi sellaiset tilanteet, joissa kilpailijamaan valuutta joustaa parantaen kilpailukykyä Suomeen nähden, ovat suurimpia riskejä.

Rahaliiton vaihtoehtona on lähinnä kelluva kurssi. Suomen kaltainen pieni, avoin talous voi kohdata myös kelluvan kurssin aikana monenlaisia häiriöitä, jotka johtavat korkotason nousuun. Yhteinen valuutta poistaa tällaiset riskit ja voi taten vakauttaa taloutta. Lisäksi oman rahapolitiikan tavoitteena on myös rahaliiton ulkopuolella oltaessa inflaatiotavoite. Koska poikkeaminen yleisestä alhaisen inflaation politiikasta johtaa vapaiden pääoman liikkeiden oloissa helposti korkoreaktioihin, rahapolitiikan mahdollisuudet sektorikohtaisten häiriöiden torjujina ovat melko vähäiset myös rahaliiton ulkopuolelle jäätessä.

Ydinkysymys onkin se, pystyykö Suomi sopeutumaan alhaiseen inflaatiotavoitteeseen. Sekä yhteisvaluutan oloissa että kelluvien kurssien tapauksessa (korkopiikkien vuoksi) sopeutuspaine kohdistuu aikaisempaa enemmän tuotannon tekijähintoihin. Rahapolitiikan käyttömahdollisuus liittyy epätavallisten suurista ja siksi harvoin esiintyvistä häiriöistä selviämiseen. Tämän vuoksi ”normaalit” toimialoittaiset suhdannevaihtelut eivät ole korjattavissa rahapolitiikalla ja tuotantorakenteen erilaisuudesta johtuvat alueittaiset vaihtelut ja niiden lievittämismahdollisuudet ovat sekä rahaliiton oloissa että sen ulkopuolelle jäätessä pitkälle samat. Riskit kohdistuvat 1930- ja 1990-luvun kaltaisiin lamoihin. Jos yrityssektori joutuu sopeutumaan konkurssien kautta ja sopeutuminen kohdistuu toimialoittain epätasaisesti, taloudesta saattaa hävitä tuotantoa lopullisesti. Tällaisen prosessin aluetaloudelliset vaikutukset ovat vaikeasti hahmotettavia. Alueet jotka ovat riippuvaisia yksittäisistä suurista yrityksistä, ovat haavoittuvimpia. Toisaalta hallitseva tuotannon ala on useilla alueilla metsäteollisuus, jolla on useita sopeutumiskanavia.

Pitkällä aikavälillä budjettipolitiikan rajoitteet voivat olla eräs kanava, jota pitkin aluevaikutuksia syntyy. Onnistunut sopeutuminen alhaiseen inflaatioon ja rahaliittoon saattaa vakauttaa taloutta ja sitä kautta myös julkisen talouden tilaa. Toisaalta yhdentyvissä Euroopassa on paineita verokilpailuun ja sitä kautta julkisen talouden tulo- ja menolähteiden uudelleenarviointiin.

Kirjallisuus

Alanen Aku (1977). Maaseudun yritysten määrällinen kehitys. Maaseudun uusi aika 1/97.

De Grauwe (1993). Discussion. Liittyy Krugmanin artikkeliin teoksessa Torres F. & Giavazzi F (eds.) Adjustment and Growth in the European Monetary Union. Centre for Economic Policy Research.

Kangasharju Aki (1997). Regional Variation in Economic Growth: Convergence in Finland 1934-1993. Pellervon taloudellinen tutkimuslaitos, Raportteja ja artikkeleita 150.

Krugman Paul (1993). Lessons of Massachusetts for EMU. teoksessa Torres F. & Giavazzi F. (eds.) Adjustment and Growth in the European Monetary Union. Centre for Economic Policy Research.

Loikkanen H.A. & Laakso S. & Sullström R. (1977) Syvenevä integraatio ja aluetaloudellinen kehitys. Kansantaloudellinen Aikakauskirja 2/1997.

Maskell P. & Malmberg A. (1997) Towards an explanation of regional specialization and industry agglomeration. Teoksessa Eskelinen H. (ed.) regional Specialization and Local Environment - Learning and Competitiveness. NordREFO 1997:1.

Nam C & G. Nerb & H. Russ (1990). An empirical assessment of factors shaping regional competitiveness in problem regions. Commission of the European Communities.

Niittykangas H. (1997). Yrittäjyydellä ja omatoimisuudella eteenpäin? PTT Katsaus 4/1997.

Okko P. (1995). Integraatio ja aluerakenne. Teoksessa Vihanto M. (toim.) Veikko Reinikainen 60 vuotta. Turun kauppakorkeakoulu, Kansantaloudellisia tutkimuksia A-5.

Peschel K. (1992). European integration and regional development in Northern Europe. Regional Studies 26.

Ritsilä Jari (1997). Maaseutalueet ja kaupungit innovatiivisina miljöinä - tilastopohjainen analyysi. Jyväskylän yliopisto, Keski-Suomen taloudellinen tutkimuskeskus julkaisuja 141.

Tervo H. (1997). Kärjistääkö EMU aluekehitystä Suomessa? PTT Katsaus 2/1997.

Tervo H. (1997). Alueellinen liikkuvuus ja työmarkkinoiden toiminta Suomessa. Työpoliittinen Aikakauskirja 3/1977.

Tervo H. (1994). Integraatio ja alueiden kehitys. Kansantaloudellinen Aikakauskirja 3/1994.

Tervo H. & J. Pehkonen (1995). Alueelliset työttömyyserot - pysyvä ilmiö? Työpoliittinen aikakauskirja no. 3.

