

*Pellervon taloudellisen tutkimuslaitoksen
työpapereita*
*Pellervo Economic Research Institute
Working Papers*

N:o 39 (joulukuu 2000)

LAMAN VAIKUTUS ALUEKEHITYKSEEN

**Aki Kangasharju
Vesa Vihriälä**

Helsinki, joulukuu 2000

ISBN 952-5299-28-7
ISSN 1455-4623

Työpaperi on osa Suomen Akatemian rahoittamaa Suomen 1990-luvun talouskriisi -tutkimusohjelmaa.
Kiitämme Janne Huovaria oivallisista kommentteista.

AKI KANGASHARJU JA VESA VIHRIÄLÄ. 2000. LAMAN VAIKUTUS ALUEKEHITYKSEEN. Pellervon taloudellisen tutkimuslaitoksen työpapereita n:o 39. 27 s. ISBN 952-5299-28-7, ISSN 1455-4623.

TIIVISTELMÄ: Työpaperissa arvioidaan Suomen 1990-luvun alun laman vaikutusta aluekehitykseen. Tuotannon, työllisyyden ja väestön keskittyminen on voimistunut selvästi laman jälkeen. Samalla on myös ilmennyt merkkejä siitä, että pitkään jatkunut eri alueilla asuvien ihmisten välisten hyvinvointierojen kaventuminen olisi taittunut. Tämä on johtanut kysymykseen, onko lama havaittujen muutosten syy. Päätelmämme on, ettei lamaa voida pitää aluekehityksen eriytymisen varsinaisena aiheuttajana. Lamashokki on kuitenkin luultavasti nopeuttanut muista syistä meneillään olevia muutoksia ja välillisesti saattanut vaikuttaa politiikkaan eroja kasvattavasti. Arviomme perustuvat maakuntien ja seutukuntatyyppien tuotannon, työllisyyden, työttömyyden ja muuttoliikkeen lähinnä graafiseen tarkasteluun. Työllisyyskehitystä tarkastelemme hieman tarkemmin toimialoittain yksittäisten seutukuntien aineistolla.

Avainsanat: Lama, aluekehitys, työllisyys

AKI KANGASHARJU JA VESA VIHRIÄLÄ. 2000. THE IMPACT OF DEPRESSION ON REGIONAL DEVELOPMENT. Pellervo Economic Research Institute Working Papers No. 39. 27 p. ISBN 952-5299-28-7, ISSN 1455-4623.

ABSTRACT: The working paper assesses the effects of the economic depression of the early 1990s on regional development in Finland. Geographical concentration of production, employment and population has clearly increased in the aftermath of the depression. At the same time, there are signs suggesting that the long-lasting convergence trend of regional welfare differences may have broken. This has led to the question, whether the depression is a cause of the observed changes. Our conclusion is that the depression as such cannot be considered an ultimate cause of the emerging disparities. Nevertheless, the depression has very likely accelerated the changes brought about by other forces and it may also have had indirect effects to the same direction through changes in policies. Our assessments are based on a mainly graphical analysis of total production, employment, unemployment and migration in different NUTS3 regions and different types of NUTS4 regions. The evolution of employment is analysed somewhat more in detail by branches in individual NUTS4 regions.

Keywords: recession, regional development, employment

SISÄLTÖ

	Sivu
TIIVISTELMÄ, ABSTRACT	
1. JOHDANTO	1
2. 1990-LUVUN ALUEKEHITYKSEN KESKEISET PIIRTEET	3
2.1 Tuotanto	3
2.2 Työllisyys ja työttömyys	6
2.3 Muuttoliike	12
2.4 Tuotanto henkeä kohden	14
2.5 Yhteenveto	16
3. TYÖLLISYYSCHEHITYS TOIMIALOITTAIN	17
4. JOHTOPÄÄTÖKSIÄ	25
LÄHTEET	27

1. JOHDANTO

Suomen aluekehitys on 1990-luvun puolivälistä alkaen poikennut useassa suhteessa sekä laman syvimpien vuosien että lamaa edeltäneen vuosikymmenen kehityksestä. Muuttoliike, joka 1990-luvun alussa hidastui muun toimeliaisuuden lailla, on viime aikoina voimistunut 1970-luvun alkuvuosia muistuttavalle tasolle. Samalla nettomuutto on suuntautunut entistä harvempiin suuriin keskuksiin. Muuttoliike heijastaa pitkälle työpaikkojen syntyminen uudenlaista rakennetta. Laman jälkeinen tuotannon ja työllisyyden kasvu painottuu alueellisesti huomattavasti eri tavoin kuin ennen lamaa. Myös alueellisten tuloerojen pitkään jatkunut kapenemistrendi näyttäisi katkenneen.¹

Aluekehityksen radikaalin muutoksen ajoittuminen lamasta toipumisen vaiheeseen heittää luonnollisesti kysymyksen siitä, missä määrin lama on vaikuttanut asiaan. Pelkkä ajoituksellinen yhteys ei riitä tekemään lamasta aluekehityksen muutoksen syytä. Samanaikaisesti on myös moni muu asia muuttunut. Suomen talous on integroitunut aikaisempaa vahvemmin ulkomaailmaan, jolloin mm. kilpailu on kiristynyt, EU-jäsenyys on vaikuttanut olennaisesti maatalouden harjoittamisen edellytyksiin, tekninen kehitys on muuttanut tuotannon sijoittumisen ehtoja, elinkeinopolitiikka on suuntautunut ns. perinteisistä elinkeinotuista voittopuolisesti tutkimuksen ja tuotekehityksen tukemiseen. Kaikilla näillä on todennäköisesti ollut keskittymiskehitystä vahvistava vaikutus, joten laman merkitys aluekehityksen kannalta voi ajallisesta yhteydestä huolimatta olla vähäinen.

Yhtäältä lamashokin voi ajatella vaikuttaneen aluekehitykseen sen vuoksi, että lamashokki oli eri alueilla erilainen. Jos voimavarojen liikkuvuus alueiden välillä on epätäydellistä (kuten olettaa saattaa), suurimman shokin kokeneiden alueiden voisi olettaa menestyneen jatkossa muita huonommin, mikäli lamashokissa tuhoutui aineellista ja henkistä pääomaa. Käänteisesti suuri lamashokki on voinut karsia paljon huonoa tuotantoa ja ”luovan tuhon” kautta parantaa alueen kasvuedellytyksiä. Näissä tapauksissa lamaa voitaneen pitää aluekehityksen muutoksen liikkeelle panevana voimana, perimmäisenä syynä.

Toisaalta lama merkitsi myös talouden toimintaympäristön yleisempää muutosta, jonka seurauksena muutoinkin meneillään olevat prosessit saattoivat nopeutua ja lisäksi ehkä myös politiikka muuttua. Laman aiheuttama voimavarojen suuri vapautuminen koko maassa antoi aivan uudella tavalla mahdollisuuden uuden liiketoiminnan kasvuun ilman työvoimapullonkauloja. Toisaalta yritysten kannattavuusvaikeudet ja suuri työttömyys

¹ Viime vuosien alueellista kehitystä ovat tarkastelleet esimerkiksi Huovari (1999), Huovari ja Kangasharju (2000), Kangasharju, Kataja ja Vihriälä (1999), Kangasharju ja Pekkala (1999), Laakso (2000) ja Moisio (1999).

pakottivat etsimään uusia menestysmahdollisuuksia. Esimerkiksi voimakas panostus tutkimus- ja tuotekehittelyyn sekä julkisin että yksityisin varoin saattoi ainakin osittain heijastaa tällaista tarvetta uuden rakentamiseen. Koska tutkimus- ja tuotekehittelypanostuksia on helpompi hyödyntää siellä, missä on valmiiksi tähän erikoistuneita laitoksia ja koulutettua työvoimaa, uudenlaisella panostuksella saattoi olla myös vaikutusta aluerakenteen kehitykseen. Laman rooli olisi tällöin kuitenkin pikemminkin muutoinkin meillä olevan prosessin nopeuttamisessa kuin muutoksen varsinainen aiheuttaja.

Samoin välillisesti lama saattoi vaikuttaa myös julkisen sektorin säästötarpeiden kautta. Kun julkisia menoja oli pakko karsia ja säästötoimet toteutettiin ns. juustohöyläperiaatteella, säästöt kohdistuivat luonnollisesti eniten alueille, jotka olivat eniten riippuvaisia julkisista palveluista, investoinneista ja tulonsiirroista. Tyypillisesti huonommin pärjänneet alueet olivat tällaisia. Riippuen siitä, mitä ajatellaan kestävästä julkisen sektorin koosta, tällaista laman vaikutusta voi pitää joko aluerakenteen muutoksen perimmäisenä syynä tai muutoinkin tapahtuvan kehityksen nopeuttajana.

Tässä työpaperissa pyrimme arvioimaan laman vaikutuksia aluekehitykseen tarkastelemalla tuotannon, työllisyyden ja työttömyyden kehitystä eri maakunnissa, seutukuntatyypeissä ja yksittäisissä seutukunnissa 1990-luvulla kaiken kaikkiaan ja erikseen laman aikana sekä lamasta toipumisen aikana. Päähuomioimme kohdistuu seutukuntien työllisyyden muutoksiin, johon liittyy vähemmän satunnaisuutta kuin tuotannon vaihteluihin ja josta saatu tieto on hieman tuoreempaa. Kokonaistyöllisyyden muutoksen ohella tutkimme ns. siirtymäosuusanalyysin ideaan nojaten toimialarakenteen perusteella odotettavissa olevaa työllisyyden muutosta ja sen kääntöpuolena ns. toimialavakioitua työllisyyden muutosta. Tarkastelumme perustuvat pääosin kuvioihin, joskin olemme tehneet myös joitakin regressiokokeiluja johtopäätöstemme varmistamiseksi.

Työpaperin luvussa 2 kuvaamme aluekehityksen keskeiset piirteet 1990-luvulla eri alue-tasoilla. Luvussa 3 tarkastelemme lähemmin työllisyyden muutosta seutukuntatasolla. Päätelmämme esitämme luvussa 4.

2. 1990-LUVUN ALUEKEHITYKSEN KESKEISET PIIRTEET

Seuraavassa luodaan yleiskatsaus 1990-luvun aluekehitykseen tarkastelemalla tuotanto-, työllisyys- ja väestökehitystä maakunta-, seutukuntatyypin- ja seutukuntatasolla. Suomessa 85 on seutukuntaa, jotka koostuvat muutaman kunnan ryhmistä. Seutukuntatyypit on muodostettu seuraavasti. Helsingin seutukunta muodostaa yksin yhden ryhmän maan pääkaupunkina ja selvästi suurimpana alueena. Turku, Tampere, Jyväskylä ja Oulu muodostavat ryhmän ”Muut kasvukeskukset”. Näissä korkeakouluseutukunnissa on talous- ja etenkin väestökehitys ollut muuta maata suotuisampaa. ”Muut maakuntakeskus-seutukunnat” (15) muodostavat kolmannen ryhmän. ”Muut seutukunnat” ovat neljännessä ryhmässä (65). Seutukunnat voidaan ryhmitellä myös 20 maakuntaan. Maakuntataso onkin tarkastelun suurin aluetaso.

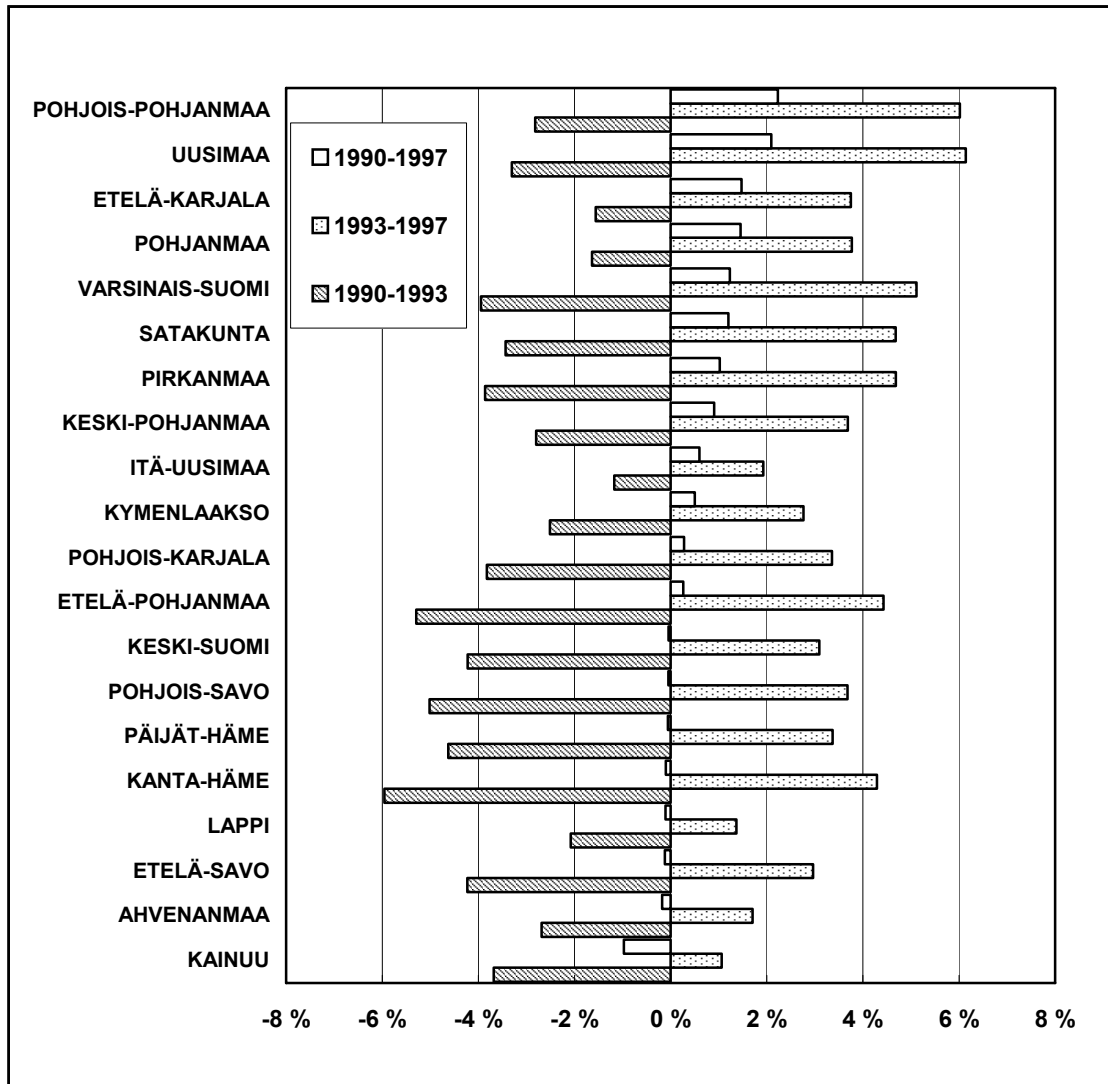
Jaotellamme tarkasteluajanjakson lama- ja toipumisperiodiin ja lamasta toipumisen vuosiin. Lama- ja toipumisperiodilla tarkoitamme vuosia 1990-1993 ja toipumisperiodilla aikaa tämän jälkeen siihen saakka kuin aineistoa on ollut käytössä. Lama- ja toipumisperiodit on määritelty ensi sijassa työllisyyskehityksen perusteella: koko maan työllisyys alkoi heiketä vuoden 1990 aikana ja kääntyi nousuun vuoden 1994 alussa. Kokonaistuotannon supistumisen aika on hieman lyhyempi: tuotanto kääntyi laskuun vuoden 1990 3. neljänneksellä mutta alkoi nousta jo vuoden 1993 puolivälissä. Vuositasolla kuitenkin tuotanto supistui vielä vuonna 1993.

2.1 Tuotanto

Ennen lamaa Suomen bruttokansantuote oli korkeimmillaan vuonna 1990 ja laman pohja saavutettiin vuonna 1993. Lamavuosina tuotanto (bruttokansantuote) pieneni vähiten Itä-Uudellamaalla ja eniten Kanta-Hämeessä (Kuvio 1). Lamasta toipumisen vuosina 1993-1997 kasvu oli voimakkainta Uudellamaalla ja Pohjois-Pohjanmaalla ja hitainta Kainuussa ja Lapissa. Ero minimi- ja maksimikasvun välillä maakunnittain pysyi molempina periodeina likimain 5 prosenttiyksikössä. Koko ajanjaksona (1990-1997) bruttokansantuote kasvoi noin puolessa maakunnista, vain Kainuussa bruttokansantuote oli selvästi alemmalla tasolla vuonna 1997 kuin vuonna 1990. Kuvion perusteella koko periodin kasvuaste näyttäisi riippuvan enemmän toipumisajan kuin lama-ajan muutoksesta. Esimerkiksi kasvu oli nopeinta Pohjois-Pohjanmaalla ja Uudellamaalla sekä toipumis- että koko periodilla. Sen sijaan vaikka lama vähensi eniten Kanta-Hämeen ja Etelä-Pohjanmaan tuotantoa, koko ajanjakson muutos näissä maakunnissa ei kuitenkaan ollut heikointa.

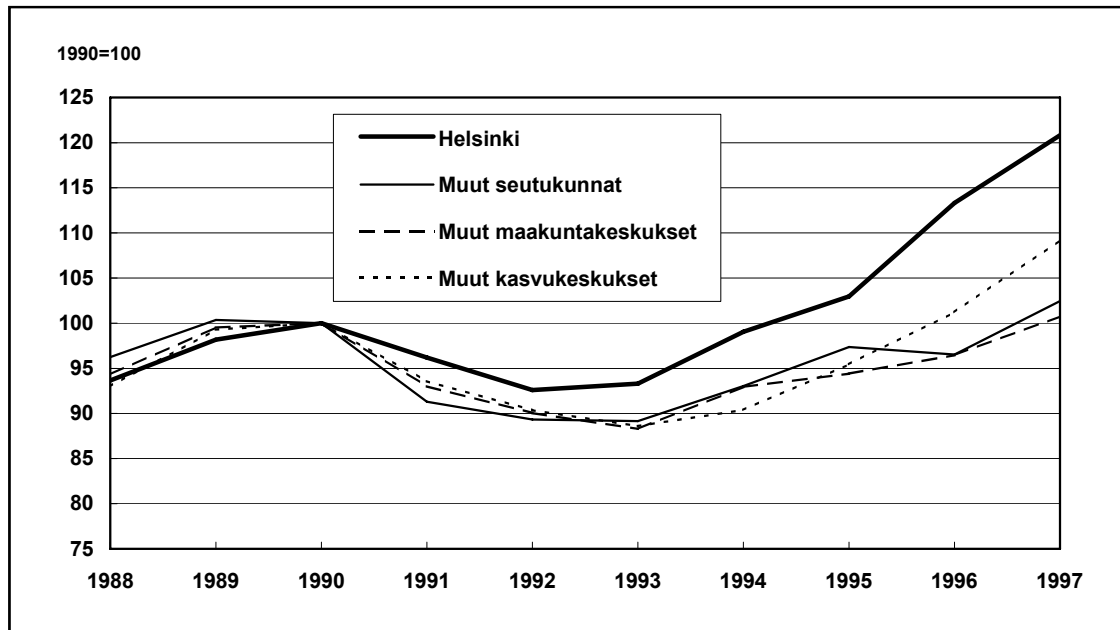
Seutukuntatyypeittäin tarkasteltuna Helsinki selvisi lamashokista vähimmällä, vaikka ero muihin seutukuntatyyppeihin ei ollutkaan suuri (Kuvio 2). Helsingissä bruttokan-

santuote oli vuonna 1993 noin 7 % pienempi kuin 1990, muissa seutukuntatyypeissä lasku oli reilut 10 %. Helsingin seutukunnan kehitys erottui selvästi muusta Suomesta siinä, että siellä kasvu alkoi aiemmin ja ripeämpänä kuin muualla. Helsingin seutukunnassa bruttokansantuote kasvoi jo vuonna 1993, kun muualla vielä bruttokansantuote pieneni. Vuonna 1997 Helsingin bruttokansantuote oli yli 20 % korkeammalla tasolla kuin vuonna 1990, kun muissa seutukuntatyypeissä kasvu oli prosentista yhdeksään prosenttiin.



Kuvio 1. Tuotannon vuotuinen muutos maakunnittain 1990-1997

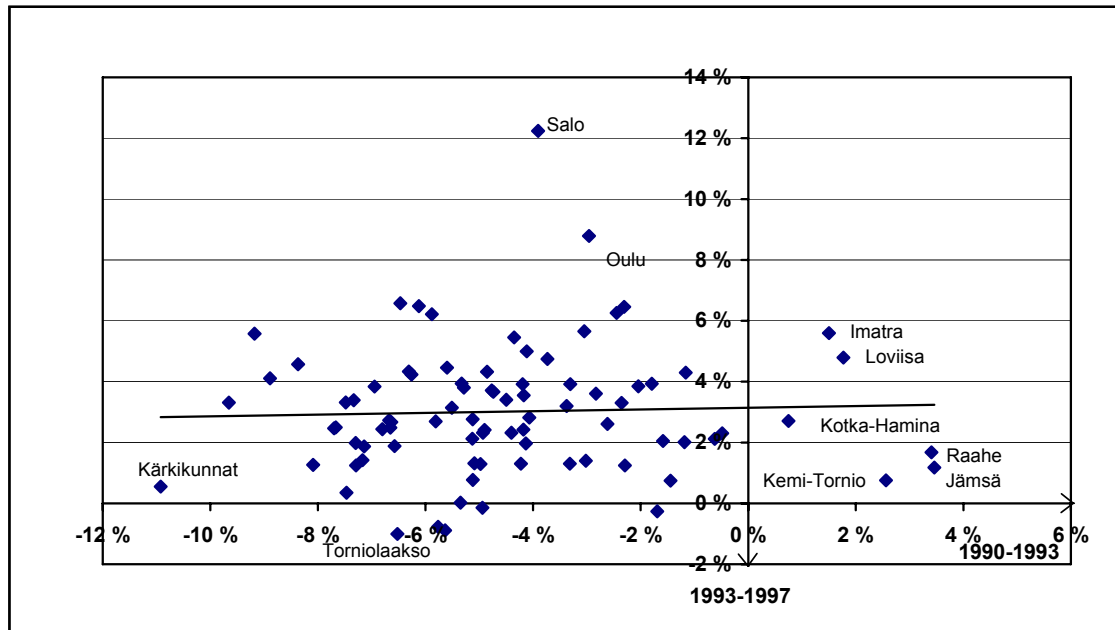
Vuodesta 1995 alkaen myös "muut kasvukeskukset" ottivat eroa "muista maakuntakeskuksista" ja "muista seutukunnista". "Muissa seutukunnissa" ripeänä alkanut kasvu hytyi muihin verrattuna etenkin vuonna 1996, jolloin bruttokansantuote jopa laski. Tämä johtunee ns. minitaantumasta, joka koski erityisesti perinteistä vientisektoria kuten metsäteollisuutta ja sen tarjontaketjua. Toipumisperiodilla seutukuntatyypin väliset kehityserot ovat suurempia kuin maakuntien väliset.



Kuvio 2. Bruttokansantuote seutukuntatyypeittäin 1988-1997

Lama-ajan bruttokansantuotemuutoksissa on huomattavasti enemmän vaihtelua seutukunta- kuin maakunta- tai seutukuntatyypitasolla (kuvio 3). Vuosien 1990-1993 välillä bruttokansantuote jopa nousi muutamissa teollisuusseutukunnissa, kuten Jämsässä, Raahessa, Kemi-Torniossa, Loviisassa, Imatralla ja Kotka-Haminassa. Muutamissa seutukunnissa bruttokansantuote sen sijaan putosi noin 10 % vuotta kohti, näitä olivat Kärkikuntien ja Vakka-Suomen seutukunnat. Myös toipumisen aikana seutukunnittainen vaihtelu oli suurta. Kun Salon seutukunta kasvoi 12 % vuodessa ja Oulukin lähes 9 %, samaan aikaan tuotanto viidessä seutukunnassa pieneni. Näitä olivat Torniolaakso, Kehys-Kainuu, Tunturi-Lappi, Föglö ja Porvoo.

Kiinnostava piirre on, ettei tuotannon muutoksella lamaperiodina näyttäisi olevan lainkaan yhteyttä tuotannon muutokseen lamasta toivuttaessa. Siten lamashokki ei keskimäärin korjautu vaan näyttäisi jääneen pysyväksi.

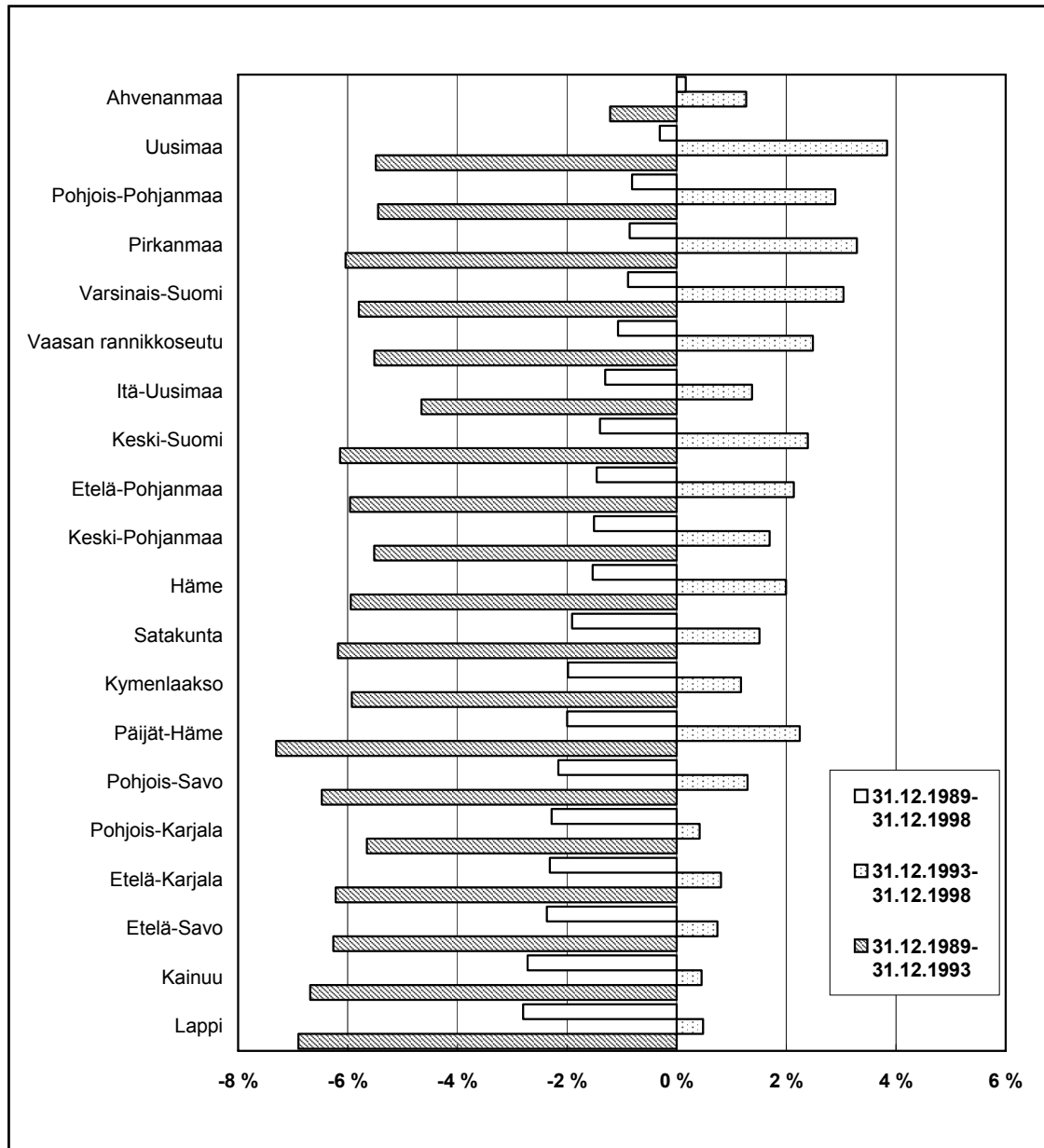


Kuvio 3. Tuotannon vuotuinen muutos seutukunnittain

2.2 Työllisyys ja työttömyys

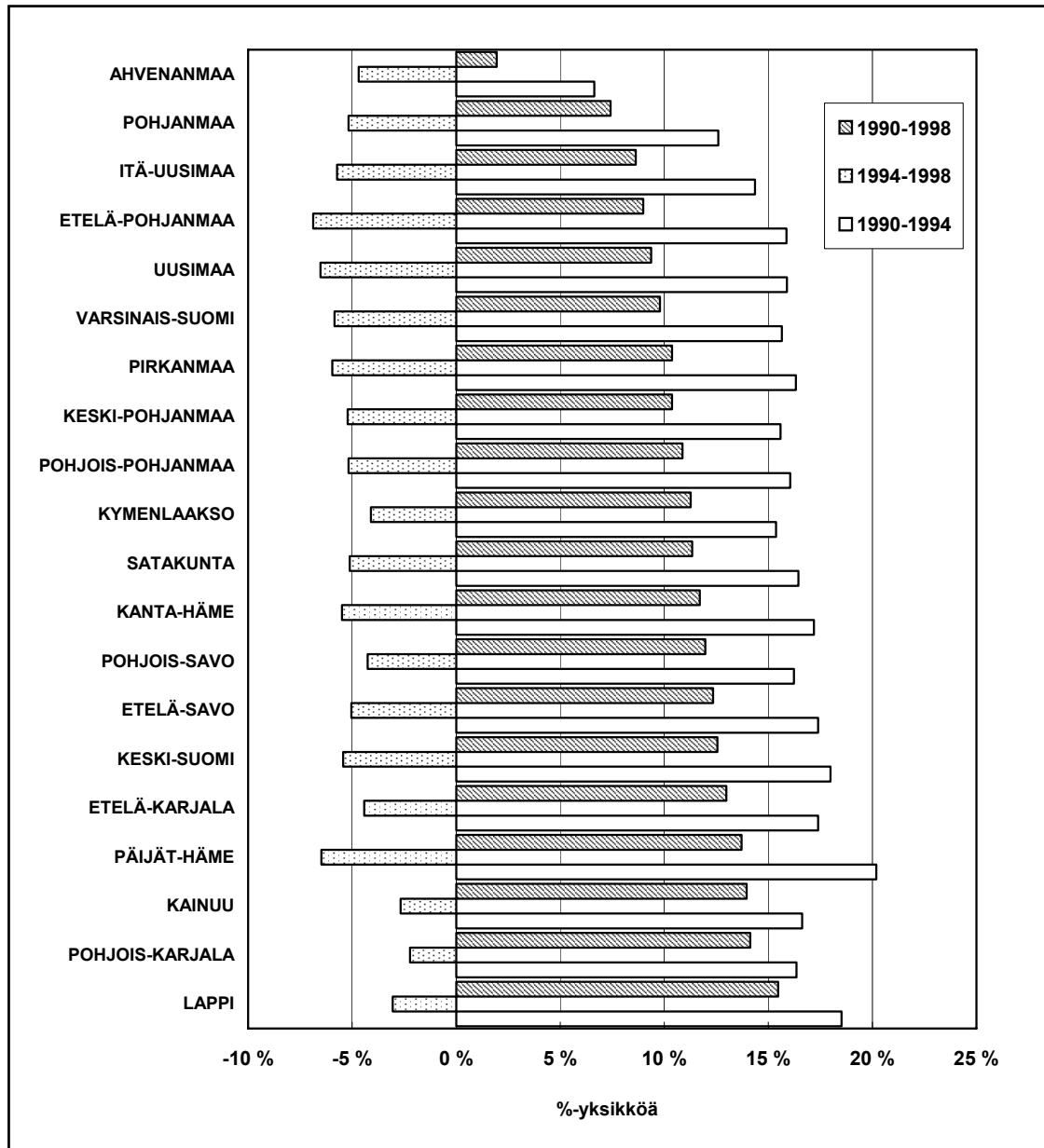
Ennen lamaa työllisyys oli suurimmillaan vuoden 1989 lopussa ja pienimmillään vuoden 1993 lopussa. Työllisyyskehityksen maakunnittaiset erot muistuttavat pääosiltaan tuotannon kehityksessä havaittuja eroja. Työllisyyden heikkeneminen lama-aikana on erittäin samanlaista eri maakuntien välillä lukuun ottamatta Ahvenanmaata (kuvio 4). Ahvenanmaalla työllisyys heikkeni vain prosentin, kun muissa maakunnissa väheneminen oli viiden (Itä-Uusimaa) ja seitsemän prosentin (Päijät-Häme) välillä.

Toipumisperiodilla Manner-Suomen maakuntien väliset erot työllisyyskehityksessä ovat selkeämmät kuin lamassa. Työpaikkojen määrä lisääntyi kaikissa maakunnissa ja eniten Uudellamaalla ja Pirkanmaalla. Koko ajanjakson aikana sen sijaan työpaikkojen määrä väheni, sillä työpaikkojen määrä oli Manner-Suomen joka maakunnassa alhaisemmalla tasolla vuoden 1998 lopussa vuoden 1989 tilanteeseen verrattuna. Toipumisajan työpaikkakasvu näyttää määrittävän lama-aikaa enemmän sitä, kuinka työpaikkojen määrä maakunnassa kehittyi koko ajanjaksolla muihin maakuntiin nähden, sillä työpaikkojen määrän vähentyminen koko ajanjaksolla oli pienintä niissä maakunnissa, joissa toipumisajan kasvu oli nopeinta (osaltaan tämä johtuu vuotta pidemmästä periodista).



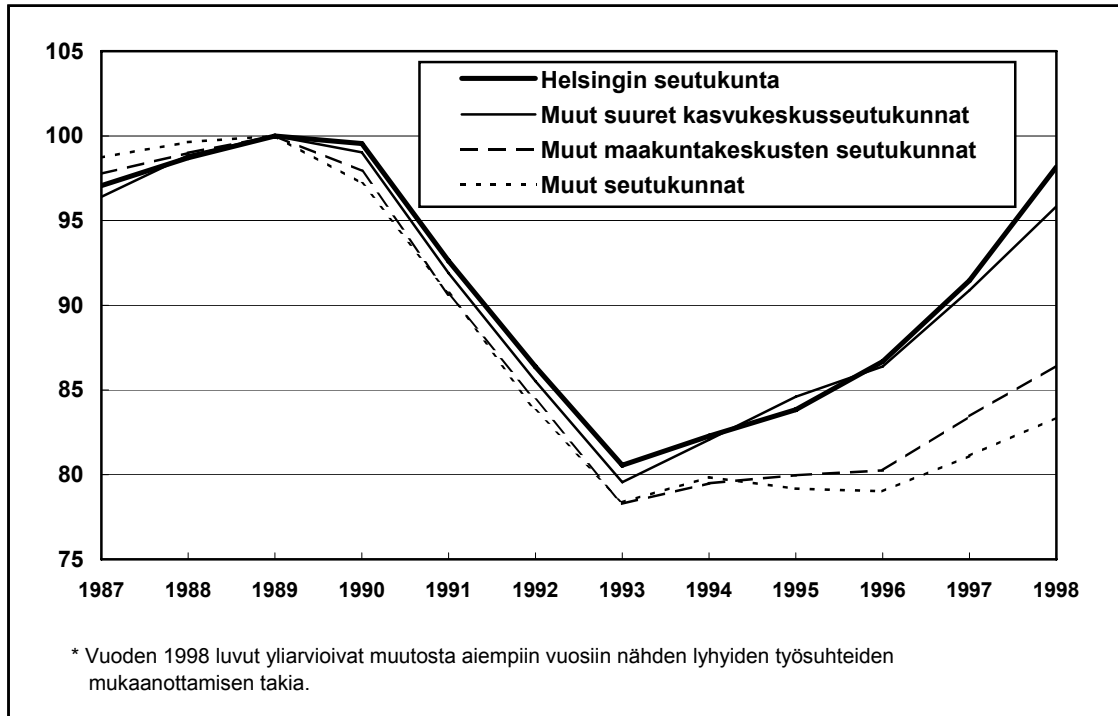
Kuvio 4. Työpaikkojen vuotuinen muutos maakunnittain 1989-1998

Työttömien määrä oli Suomessa pienimmillään vuonna 1990 ja suurimmillaan vuonna 1994. Työttömyysasteen nousu oli maakuntatasolla melko tasaista. Nousu oli useimmis- sa maakunnissa noin 15 %-yksikköä vuosien 1990 ja 1994 välillä (kuvio 5). Nousu oli selvästi pienintä Ahvenanmaalla ja suurin nousu koettiin Päijät-Hämeessä. Toipumisen aikoina työttömyysaste laski melko samankaltaisesti eri maakunnissa. Laskua tuli parista prosenttiyksiköstä yli kuuteen prosenttiyksikköön. Koko ajanjaksolla kaikkien maakuntien työttömyysaste nousi. Nousu näyttäisi riippuneen yhtä lailla sekä lama-ajan että toipumisen ajan kehityksestä.



Kuvio 5. Työttömyysaste maakunnittain

Seutukuntatyypeittäin tarkasteltuna lama-ajan työllisyyskehitys oli alueellisesti yhtäläistä (kuvio 6). Sen sijaan lamasta toivuttaessa Helsingin seutukunta ja muut kasvukeskus-seutukunnat ovat lisänneet työpaikkoja selvästi muuta maata ripeämmin. Muut seutukunnat –ryhmässä työpaikat alkoivat selvästi lisääntyä vasta vuonna 1997. Toipumisperiodin työllisyyskehitys muistuttaakin vahvasti seutukuntatyypeittäistä tuotannon kehitystä.

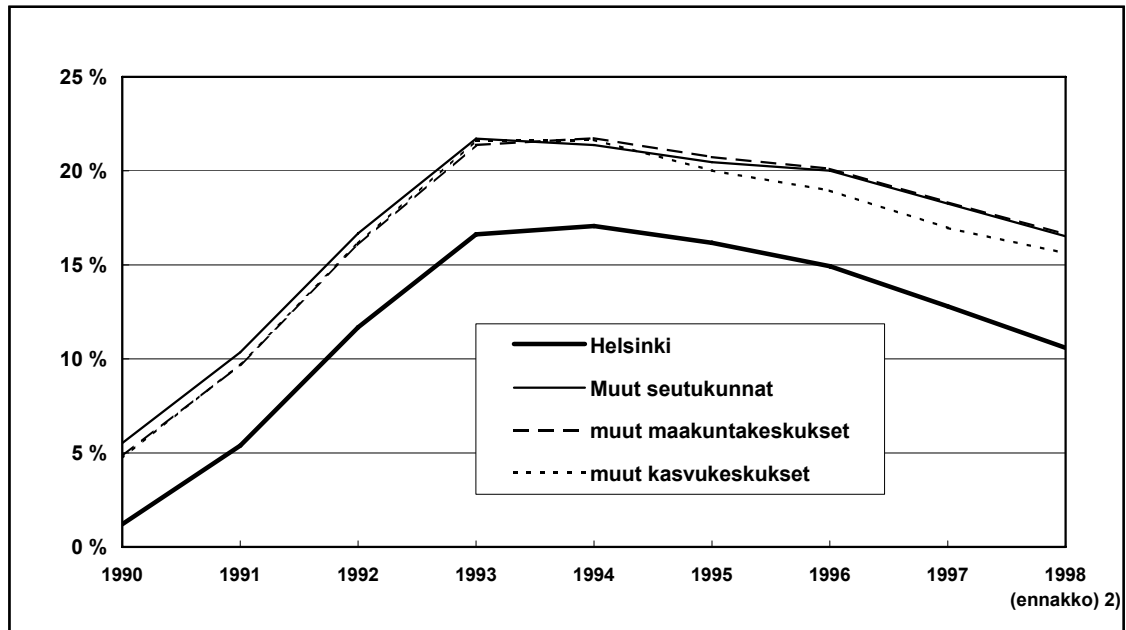


Kuvio 6. Työpaikat seutukuntatyypeittäin, 1989=100

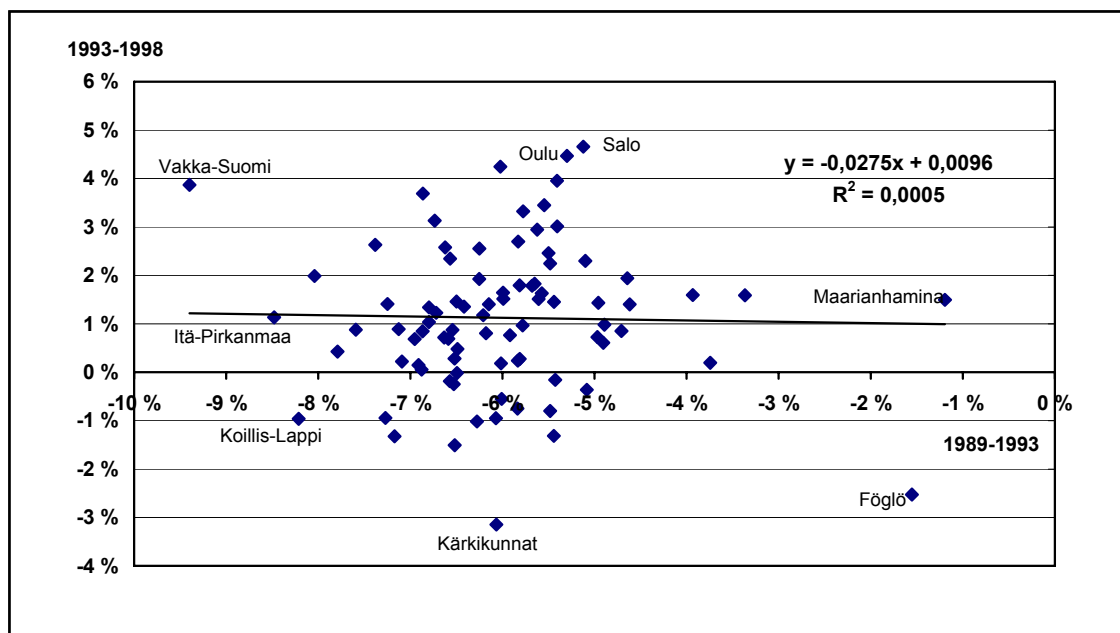
Työttömyysaste nousi laman edetessä kaikissa seutukuntatyypeissä suunnilleen samaa tahtia (kuvio 7). Työttömyysaste on ollut koko ajan Helsingissä muita seutukuntatyyppejä alhaisempaa ja ero näyttää kasvaneen vuodesta 1997 lähtien. Muiden seutukuntatyyppien välillä ei ollut juurikaan eroa vuoteen 1995 saakka, mistä lähtien muiden kasvukeskusten työttömyysaste on laskenut hieman muita seutukuntia ripeämmin.

Työpaikkojen määrä seutukunnittain muuttui lamassa yhtäläisemmin kuin tuotanto, sillä työpaikkojen määrä väheni kaikissa seutukunnissa (kuvio 8). Työpaikat vähenivät vähiten Ahvenanmaalla ja eniten Vakka-Suomessa. Toipumisjaksolla työpaikat lisääntyivät eniten Salossa ja Oulussa. Toipumisen aikana seutukuntien kehitys erilaistui erityisen selkeästi, selkeämmin kuin maakunta- tai seutukuntatyyppien tasolla. Toipumisen aikana 16:ssa seutukunnassa työpaikkojen määrä edelleen väheni, vaikka maakunta ja seutukuntatyypeittäin tarkasteltuna työpaikkojen määrä kasvoi koko maassa.

Aivan samalla tavalla kuin tuotannon kohdalla, seutukunnittainen työllisyyden muutos lamaperiodilla ei näyttäisi mitenkään liittyvän työllisyyden muutokseen lamasta toivuttaessa. Jälleen siis voidaan todeta lamashokin muodostuneen tietyllä tavalla pysyväksi.



Kuvio 7. Työttömyysaste seutukuntatyypeittäin



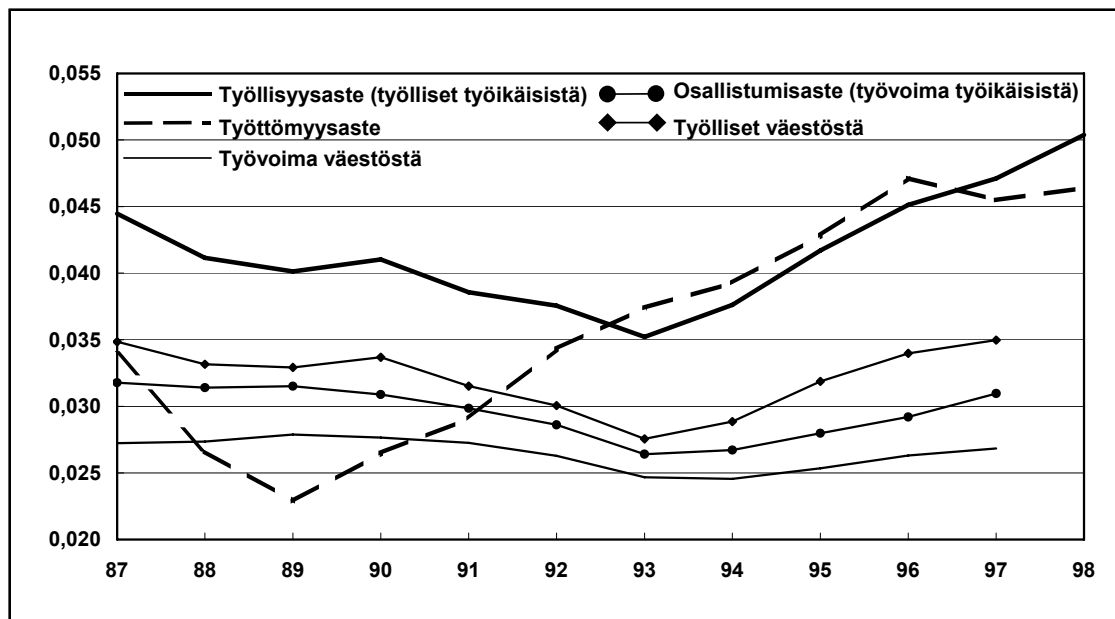
Kuvio 8. Työpaikkojen vuotuinen muutos seutukunnittain

Kuviossa 9 on viiden eri työttömyys- ja työllisyysindikaattorin keskihajonnat seutukuntatasolla vuosille 1987-1997. Kuvioista nähdään, että työttömyysasteen keskihajonta on ollut kasvava vuodesta 1989 lähtien.² Muiden indikaattorien keskihajonnat laskivat laskukauden aikana, samaan aikaan kun työttömyys kasvoi ja työlliset vähenivät. Näiden

² Sen sijaan koko maan työttömyysasteen tason huomioon ottavat suhteelliset työttömyysasteiden erot pienenevät lamassa ja kääntyivät nousuun vuoden 1993 jälkeen.

jälkimmäisten indikaattorien mukaan alueelliset erot alkoivat kasvaa vasta kun työllisyys tilanne alkoi parantua vuoden 1993 jälkeen.

Indikaattorien ja niiden alueellisten erojen muutoksen tulkintaa vaikeuttaa se, että ne ovat suhdelukuja. Tällöin muutos voi tapahtua joko nimittäjässä tai osoittajassa. Esimerkiksi työllisyysasteen erot voivat kaventua siten, että työllisten lisäys on nopeampaa heikon työllisyyden seutukunnissa tai se voi johtua myös siitä, että heikon työllisyyden seutukunnissa työkäinen väestö vähenee ja paremman työllisyyden alueilla se lisääntyy. Kummassakin tapauksessa työllisyysaste-erot voivat kaventua, mutta erojen kaventuminen johtuu täysin eri asioista. Ääritapauksessa alueen tilanne työllisyysasteella mitattuna saattaa parantua, vaikka työllisten määrä alueella vähenee.

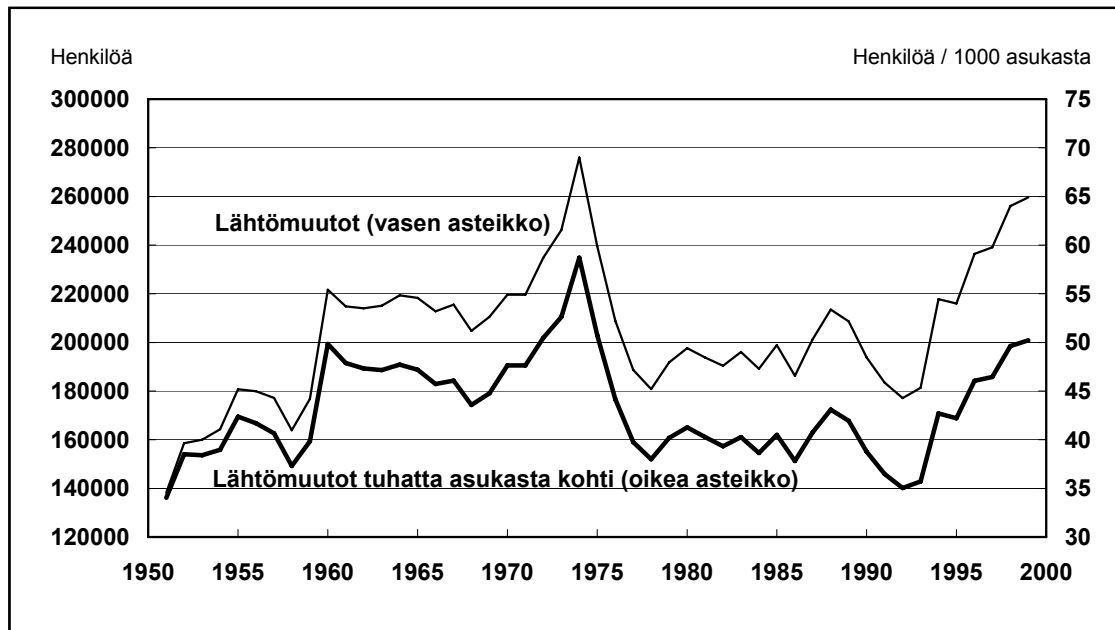


Kuvio 9. Työttömyys ja työllisyysindikaattorien keskihajontoja.

Huovari ja Kangasharju (2000) osoittavat, että toipumisperiodilla havaittu seutukunnittaisten erojen kasvu työllisyysasteissa on aiheutunut työllisten muutoksista. Työkäisten määrän muutokset sen sijaan tasoittavat alue-eroja työllisyysasteella mitattuna kun muuttoliike käy alhaisen työllisyysasteen alueilla korkean työttömyysasteen alueille. Nousukaudella työllisyyserojen kasvu on aiheutunut ennen kaikkea siitä, että työllisyysasteeltaan heikoimmilla alueilla maa- ja metsätalouden ja julkisen sektorin työpaikkojen määrä on supistunut niin voimakkaasti, että työpaikkojen määrän kasvu muilla toimialoilla ei ole pystynyt supistumista kompensoimaan, vaan työllisyyden kehitys on jäänyt jälkeen työllisyysasteeltaan parhaimpien alueiden kehityksestä.

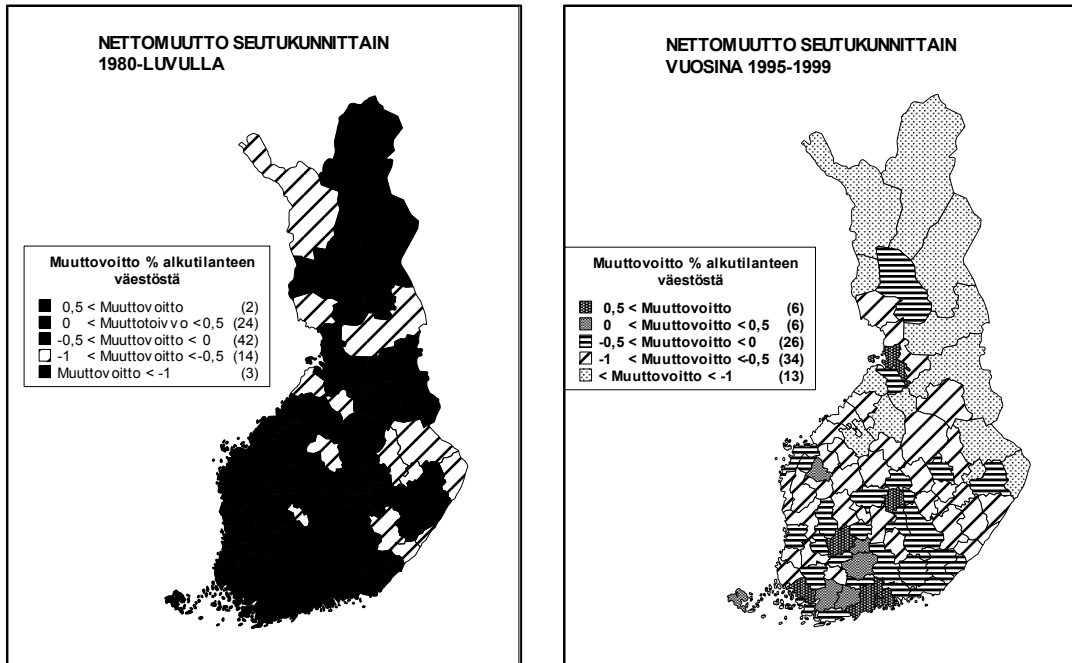
2.3 Muuttoliike

Kuntien välinen muutto oli huipussaan 1970-luvun alussa, minkä jälkeen muuttoliik-
keessä oli melko seesteisen kehityksen aika aina laman loppuun. Vuodesta 1994 muut-
toliike on kiihtynyt yltäen lähestulkoon 1970-luvun huippuvuosien tasolle (kuvio 10).
Vuosien 1995-1999 välillä vain 5 maakuntaa 20:stä on saanut nettomuuttovoittoa. Eni-
ten väkeä on muuttanut väestöpohjaan suhteutettuna Uudellemaalle ja eniten väkeä on
lähtenyt Kainuusta ja Lapista.

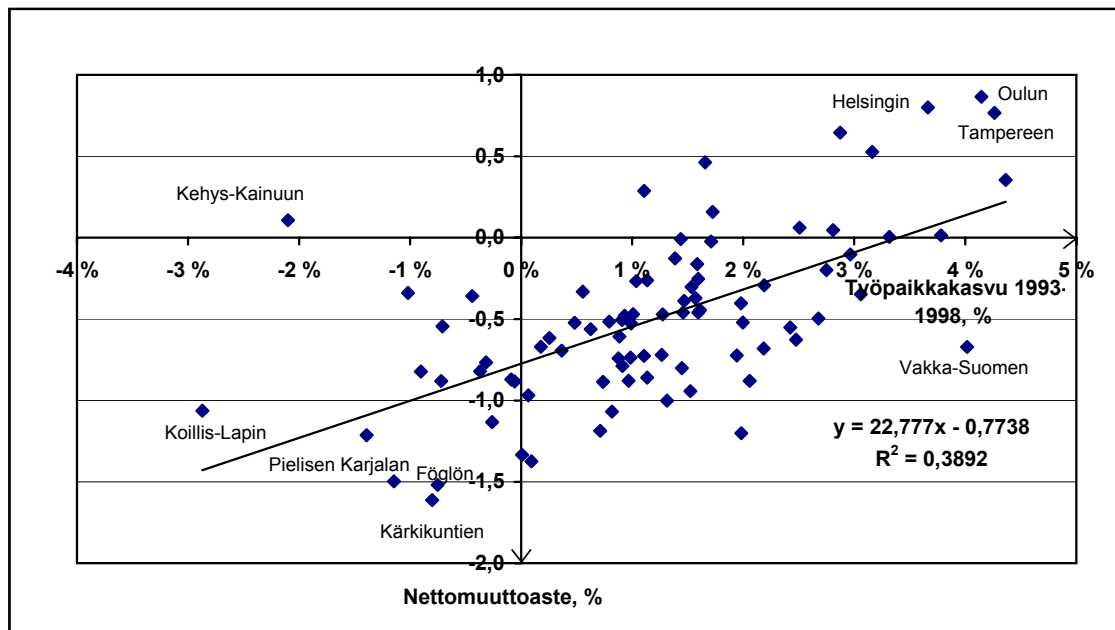


Kuvio 10. Kuntienväliset lähtömuutot ja muutot suhteessa asukaslukuun

Viime vuosina muuttoliike on ollut paljon keskittävämpää kuin esimerkiksi 1980-luvulla
(kuvio 11). Kun 1980-luvulla muuttovoittoseutukuntia oli laajalti eteläisessä Suomessa,
viime vuosina muuttovoittoa ovat aivan eteläisimmän Suomen seutukuntien ohella saa-
nut vain kolme yliopistoseutukuntaa Oulu, Tampere ja Jyväskylä sekä Seinäjoen sisäl-
tävä seutukunta. Entistä keskittävämpi muuttoliike on seurausta työpaikkojen uudelai-
sesta alueellisesta kasautumisesta. Nettomuuttoasteen ja työpaikkojen kasvuasteen välil-
lä onkin varsin selkeä positiivinen yhteys (kuvio 12).



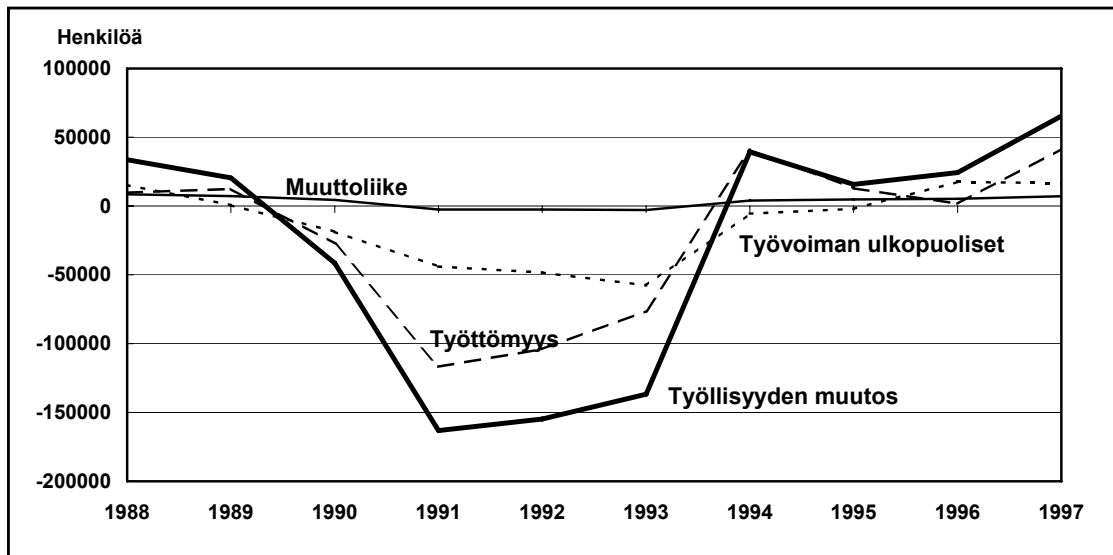
Kuvio 11. Nettomuuttoasteet 1980- ja 1990-luvulla



Kuvio 12. Vuotuinen työpaikkakasvu ja nettomuuttoaste seutukunnittain

Pekkala ja Kangasharju (2000) tarkastelivat muuttoliikkeen roolia alueellisten työmarkkinoiden sopeuttajana vuosina 1975-1996. Tulosten mukaan työpaikkojen määrän äkillinen pieneneminen yhdellä alueella johtaa aluksi työttömyyden nousuun ja osallistumisasteen laskuun muihin alueisiin verrattuna. Ajan kuluessa shokkivuodesta poismuuton rooli työmarkkinoiden tasapainottajana asteittain korostuu. Pitkällä aikavälillä työttömyys ja osallistumisaste palaavat shokkia edeltävälle tasolle, mutta työllisyys jää mui-

ta alueita alhaisemmaksi muuttotappion vuoksi. Kuviosta 13 käy ilmi toteutunut kehitys vuosina 1988-1997. Vuosittaisia työvoimavirtoja havainnollistavasta kuviosta näkyy nettomääräisenä se, minne työllisten vähetessä työlliset kunakin vuonna siirtyvät ja mistä työlliset kunakin vuonna tulevat kun työllisyys lisääntyy. Muuttoliike on laskettu maakuntien välisistä muuttovirroista. Kuvion mukaan muuttoliikkeellä on ollut työmarkkinoita tasapainottava rooli noususuhdanteessa mutta hyvin vähäinen rooli lamassa. Maakuntien välinen muuttoliike vastasi ennen lamaa yli 20:stä prosentista työllisyyden muutoksessa. Lamassa muuttoliikkeen rooli supistui alle 10 prosenttiin. Mutta jälleen vuodesta 1995 alkaen muuttoliikkeen rooli on noussut yli kymmenykseen. Useimmiten työttömien joukko on se, jonne työlliset valtaosin joutuvat ja josta valtaosin työllistytään. Parina vuotena kuitenkin (1987-1988 ja 1995-1996) työvoiman ulkopuoliset vastasivat suurimmasta osasta työllisten muutoksessa.

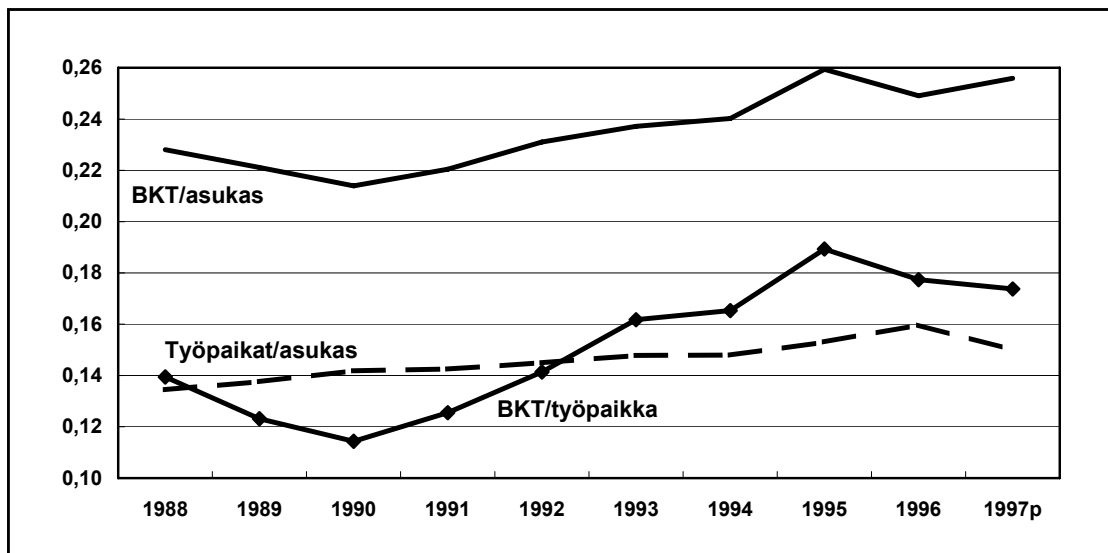


Kuva 13. Työllisyyden muutosten lähteet ja kohteet

2.4 Tuotanto henkeä kohden

Alueellisen hyvinvoinnin mittarina käytetään usein bruttokansantuote/asukas-suhdetta. Tämän suhdeluvun kehitykseen vaikuttavat luonnollisesti sekä tuotannon että asukasluvun muutokset. Bruttokansantuote/asukas-suhteen erot seutukunnittain kapenivat 1980-luvun lopun noususuhdanteessa, mutta kääntyivät kasvuun laman alkaessa (kuvio 14).

Erot kasvoivat selkeästi aina vuoteen 1995, minkä jälkeen erojen muutos pysähtyi.³ Vuosien 1990-1995 divergenssin aikana korkeamman tuottavuuden seutukunnissa tuottavuus kohosi enemmän kuin muualla. Samalla tapaa ”työllisyysaste” (työlliset/asukas) kehittyi suotuisammin jo alkutilanteessa korkeamman ”työllisyysasteen” seutukunnissa verrattuna muihin seutukuntiin.



Kuvio 14. BKT/asukas, tuottavuus ja työpaikat asukasta kohti seutukunnittain 1988-1997: Variaatiokerroin

Bruttokansantuote/asukas-suhteen kehityksen taustatekijöistä saa vielä paremman kuvan, jos suhteen muutos jaetaan kolmeen osaan: tuottavuuden, työpaikkojen ja väestön muutokseen. Taulukossa 1 asukasta kohden lasketun tuotannon muutos vuosina 1990-1995 jaetaan näihin osatekijöihin yhtäältä vuonna 1990 bruttokansantuote/asukas-suhteen perusteella köyhempään ja toisaalta varakkaampaan puoliskoon kuuluvien seutukuntien osalta. Tämän jaon perusteella näyttää siltä, että bruttokansantuote/asukassuhteen eriytyvä kehitys tällä periodilla johtuu sekä tuottavuuden että työllisyyden paremmasta kehityksestä lähtökohtaisesti vauraammilla alueilla. Väestönmuutokset sen sijaan hillitsivät bruttokansantuote/asukas-suhteen alueellista erilaistumista, sillä muuttoliike suuntautui rikkaammille alueille ja rikkaammilla oli korkeampi syntyvyyden enemmisyys kuolleisuuteen nähden.

³ Alue-erojen kasvu henkeä kohden lasketussa kansantuotteessa ei välttämättä tarkoita, että eri alueilla asuvien ihmisten väliset hyvinvointierot olisivat kasvaneet. Ensinnäkin osa jonkin alueen kansantuotteesta koituu tuloksi alueen ulkopuolella asuville. Tämä koskee erityisesti pääomavaltaista tuotantoa. Toiseksi verotus ja tulonsiirrot tasoittavat huomattavasti käytettävissä olevien tulojen eroja ja lopuksi erityisesti asumiskustannusten erot voivat tasoittaa merkittävästikin eri alueilla asuvien ihmisten kulutusmahdollisuuksia. Loikkanen, Rantala ja Sullström (1998) sekä Loikkanen Riihelä ja Sullström (1999) osoittavat, etteivät alue-erot kasvaneet laman aikana tai toipumisen alkuvuosina käytettävissä olevien tulojen tasolla ainakaan suuralueiden välillä tai kuntatyyppien välillä. Sen sijaan aina 1990-luvun alkuun jatkunut erojen kaventumissuuntaa kyllä katkesi tälläkin mittarilla.

Taulukko 1. Vuotuinen muutos bruttokansantuote/asukas-suhteessa ja sen komponenteissa, 1990-1995, %

	$\Delta\text{GDP}/\text{N}$	=	$\Delta\text{GDP}/\text{E}$	+	ΔE	-	ΔN
BKT/asukas: yli keskiarvon	-0,76	=	3,36	-	3,83	-	0,29
BKT/asukas: alle keskiarvon	-1,32	=	2,94	-	4,51	+	0,25
Erotus, %-yksikköä	0,57	=	0,42	+	0,69	-	0,54

Huomio: Kasvuasteet ovat seutukuntien ja vuosien keskiarvoja

2.5 Yhteenveto

Lamashokki kohtasi eri maakuntia ja seutukuntatyyppejä tuotannon, työllisyyden ja työttömyyden mielessä varsin samalla tavoin. Yksittäisten seutukuntien kohtaamat shokit sen sijaan olivat jo toisistaan varsin poikkeavia, kuten odottaa saattaa seutukuntien keskimäärin pienen koon ja erikoistuneen tuotantorakenteen nojalla. Lamasta toipuminen on näiden tekijöiden osalta puolestaan ollut hyvin erilaista jopa maakunta- ja seutukuntatyypitasolla. Tämä näkyi selvimmin työpaikkojen määrän kehityksessä.

Havaitsimme myös, että lamashokki ja lamasta toipuminen näyttäisivät olleen varsin pitkälle toistaan riippumattomia. Laman vaikutukset eivät ole korjaantuneet siinä mielessä, että eniten tuotantoa ja työllisyyttä menettäneet alueet olisivat kasvaneet nopeimmin toipumisaikana.

Tämä havainto lamashokin verraten yhtäläisestä kohtaannosta maakuntien ja seutukuntatyypien tasolla mutta lamasta toipumisen verraten suurista alueellisista eroista puhuu sellaisenaan sen puolesta, että lama tuskin on ollut aluekehityksessä viime vuosina havaitun eriytymisen perimmäinen syy. Yksittäisten seutukuntien tasolla havaitut erot lamashokissa antavat kuitenkin aiheen tarkastella lähemmin shokin luonnetta ja mahdollista yhteyttä toipumisperiodin kehitykseen. Seuraavassa katsomme tätä työllisyyden osalta.

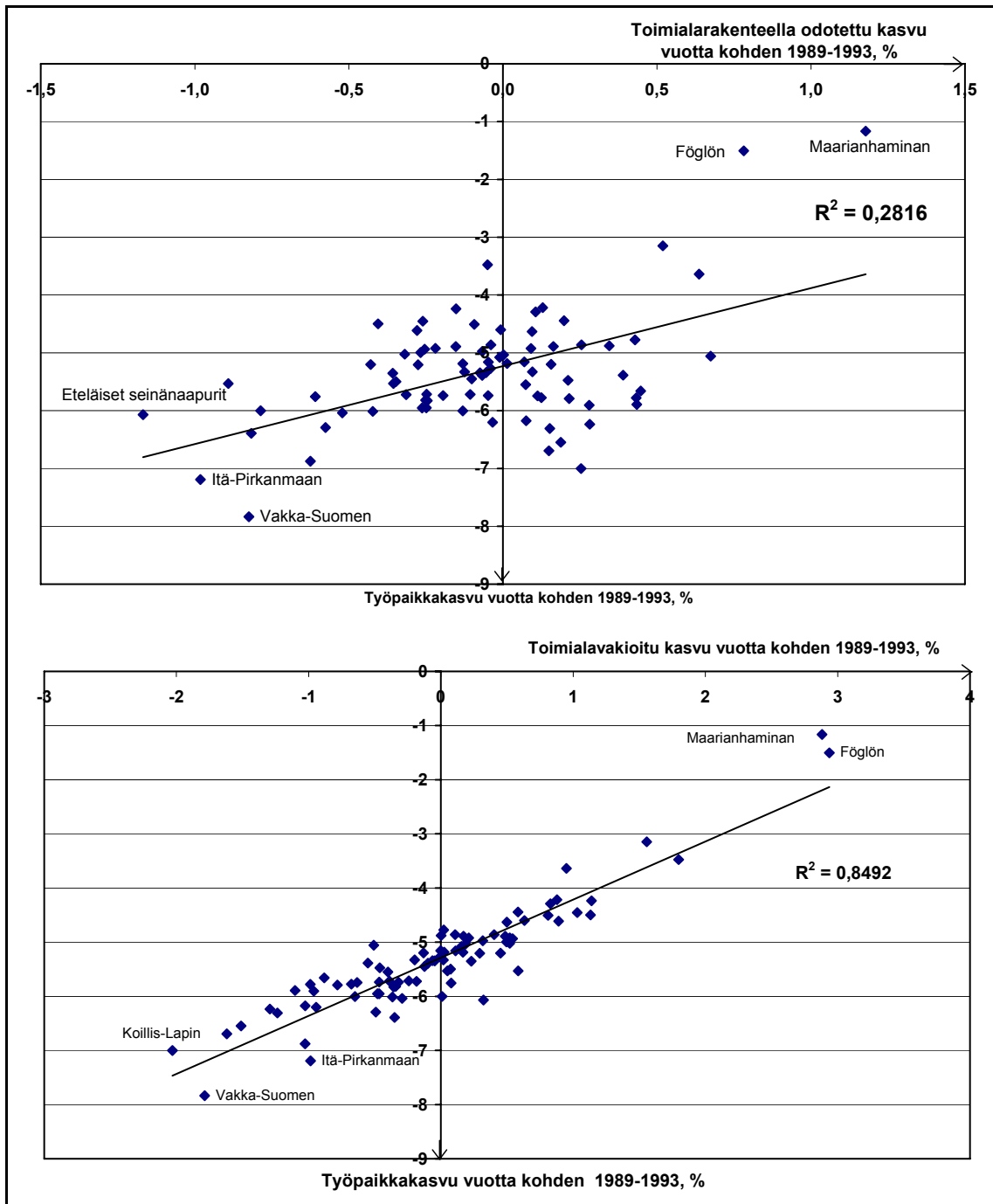
3. TYÖLLISYYSKEHITYS TOIMIALOITTAIN

Tässä luvussa käytetään yksityiskohtaisemmin hyväksi 85 seutukunnan kehityksestä saatavaa toimialakohtaista työllisyystietoa. Jaamme ns. siirtymäosuusanalyysissä työllisyysmuutoksen toimialarakenteen perusteella odotettuun muutokseen ja toimialasta riippumattomaan muutokseen. Ensin mainittu on työllisyyden muutos, joka olisi toteutunut, jos kullakin toimialalla työllisyys olisi muuttunut asianomaisella alueella yhtä paljon kuin ao. toimialalla koko maassa. Muu työllisyyden muutos heijastaa kunkin alueen eri toimialoilla toimineiden yritysten menestymistä kilpailussa, shokkien sietokykyä ja kykyä luoda työpaikkoja. Myös satunnaistekijät sisältyvät tähän osaan työpaikkamuutosta.

Jos alueen työpaikkamuutoksesta pääosa on toimialarakenteen perusteella laskettua työpaikkojen muutosta, voimme ajatella alueellisen työllisyysmuutoksen heijastavan ensi sijassa kysynnän rakennetta. Tällöin alueiden erilainen toipuminen lamasta selittyy kysynnän rakenteen muutoksella, mikä olisi todennäköisesti toteutunut ilman lamashokkiakin, sillä lama ei juurikaan vaikuta kysynnän rakenteeseen, joka määräytyy ensisijaisesti globaaleilla markkinoilla. Tällöin lamashokkia on vaikea pitää aluerakenteen muutoksen perimmäisenä syynä. Se on korkeintaan muutosta nopeuttanut tekijä.

Jos työpaikkojen muutos selittyy hyvin huonosti toimialarakenteen mukaan lasketulla työllisyysmuutoksella, kyse on pikemminkin eri alueilla toimineiden yritysten erilaisesta kilpailukyvyistä ja satunnaisista tekijöistä. Tällöin lama on ollut toipumisvaiheessa havaittujen aluevaikutusten aiheuttaja, jos lama-ajan tapahtumat selittävät eri alueilla toimineiden yritysten eroja "kilpailukyvyssä" toipumisen aikana. Lamaperiodin osalta, jolloin työllisyys pieneni kaikissa seutukunnissa, toimialarakenteen pieni vaikutus työllisyyteen heijastaisi tällöin laman aiheuttamaa "luovaa tuhoa" siinä mielessä, että kadonneet työpaikat olivat vähiten kilpailukykyisiä eri toimialoilla pikemminkin kuin, että ne olisivat olleet jonkin tietyn toimialan työpaikkoja.

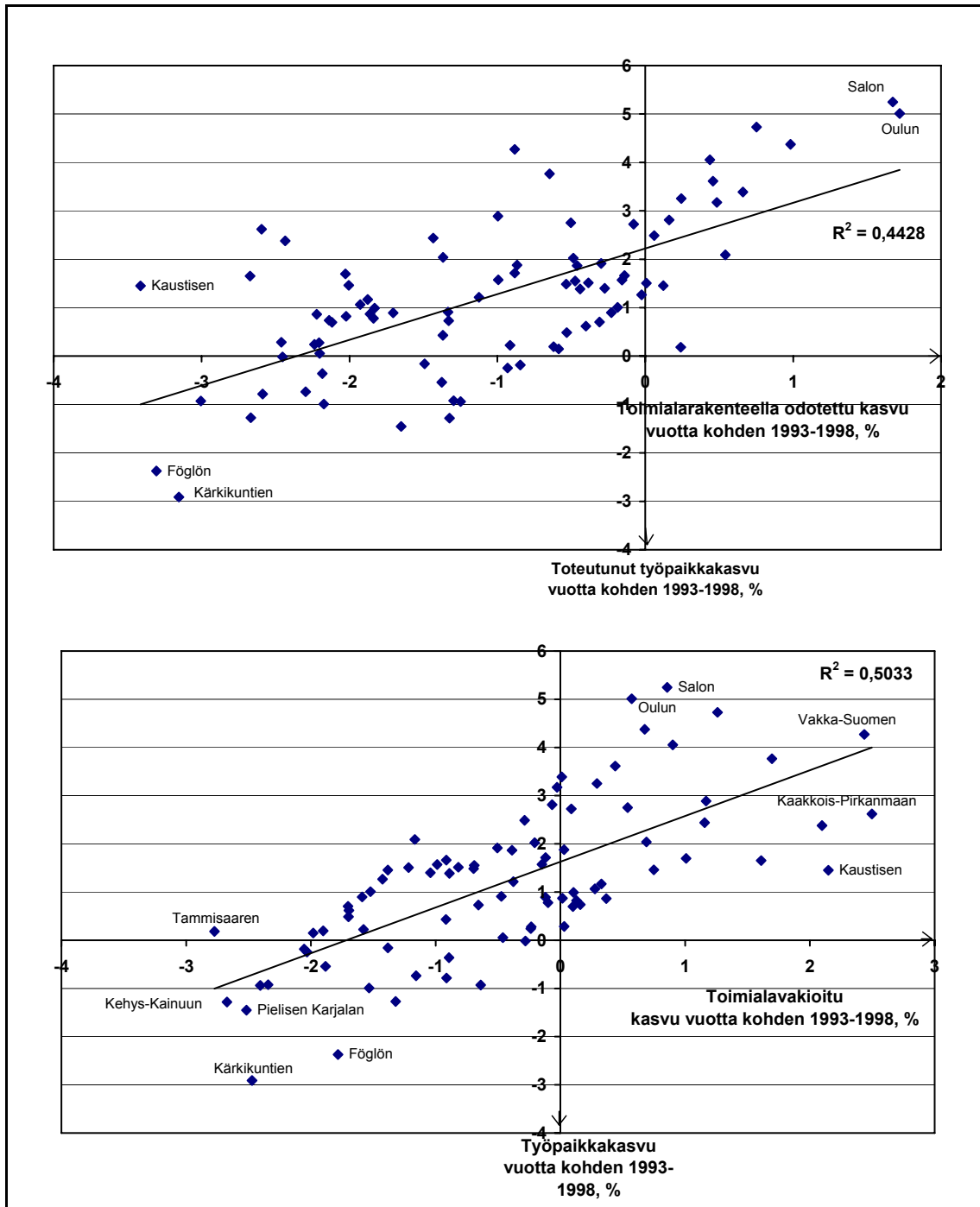
Siirtymäosuustarkastelu osoittaa, että toimialarakenne selittää verraten huonosti lama-aikana (31.12.1989-31.12.1993) toteutunutta työpaikkojen muutosta ja tämän käänköpuolena toimialavakioitu työpaikkamuutos on melkein sama kuin havaittu työpaikkojen muutos (kuvio 15). Lamashokki ei siten näyttäisi olleen niinkään toimialashokki kuin koko taloutta kohdannut shokki, joka johti eri toimialoilla heikoimmin kannattavien yritysten työpaikkojen supistumiseen. Tämä voitaneen tulkita niin, että lamassa toteutui ns. "luovaa tuhoa", jossa huonosti kannattavaa tuotantoa poistui kaikilla toimialoilla. Toki myös toimialarakenne vaikutti alueiden menestymiseen, mutta paljon vähemmän.



Kuvio 15. Toimialarakenteella odotettu kasvu ja toteutunut työpaikkakasvu 1989-1993 (yläkuva) ja Toimialarakenteesta riippumaton kasvu ja toteutunut työpaikkakasvu 1989-1993 (alakuva)

Toipumisperiodilla (31.12.1993-31.12.1998) toimialarakenteen yhteys työpaikkojen muutokseen on selvästi voimakkaampi kuin lamassa (kuvio 16, yläkuva). Toipumisperiodilla toimialarakenne vastaa suunnilleen yhtä suuresta osuudesta työpaikkojen muutoksesta kuin muut tekijät (kuvio 16). Havaintoa voitaneen tulkita niin, että alueittain eriytynyt kasvu lamasta toivuttaessa heijastaa sekä kasvaneen kysynnän aiemmasta

poikkeavaa rakennetta että eri alueilla sijaitsevien yritysten erilaista kykyä menestyä toimialasta riippumatta.

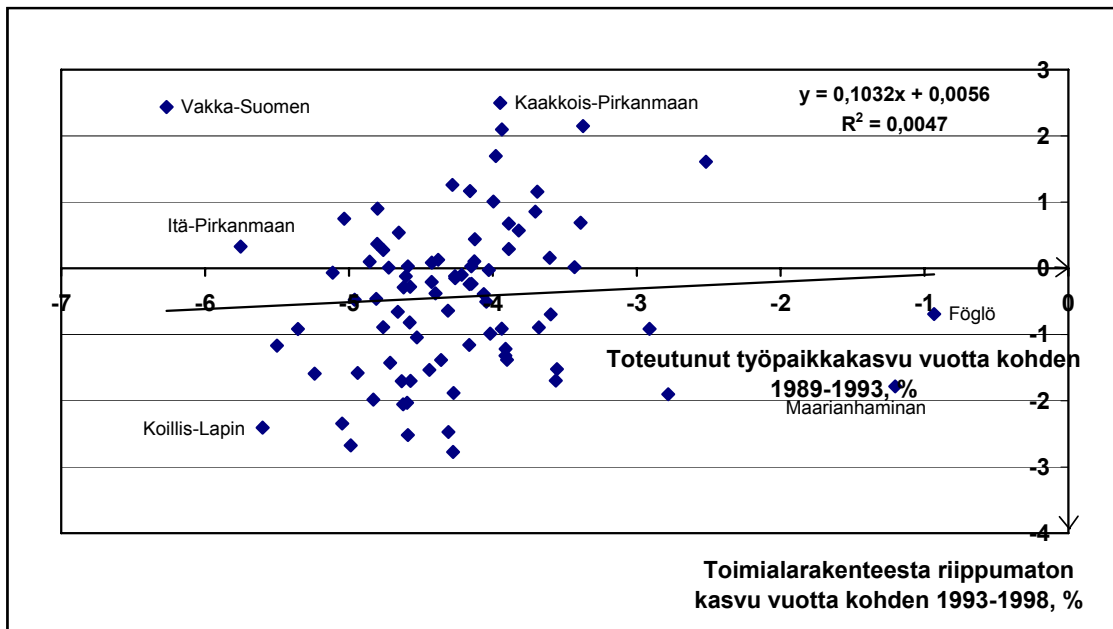


Kuvio 16. Toimialarakenteella odotettu kasvu ja toteutunut työpaikkakasvu 1993-1998 (yläkuva) ja Toimialarakenteesta riippumaton kasvu ja toteutunut työpaikkakasvu 1993-1998 (alakuva)

Jälkimmäisen, toimialasta riippumattoman tekijän osalta herää luonnollisesti kysymys, vaikuttiko lamashokki jollain tavoin tähän toimialavakioituun menestykseen toipumis-

periodilla. Olisivatko voimakkaammin lamasta kärsineet kovemman "kuntokuurin" läpikäyneinä paremmin valmistautuneet uuteen nousukauteen, jolloin havaitsemamme "luova tuho" olisi toteutunut jopa seutukuntatasolla? Vai kävikö niin, että lama vei kovimman shokin kokeneilta alueilta entisetkin menestymisen eväät? Jos lama-ajan työpaikkamuutos ja toipumisajan toimialavakioitu kasvu ovat negatiivisesti yhteydessä keskenään, kyseessä on onnistunut kuntokuuri ja lama olisi ainakin osaksi syy toipumisvaiheessa alueittain eriytyneeseen työpaikkakasvuun. Positiivinen yhteys viittaisi menestymisen eväiden hupenemiseen ja myös primäärisiin ja pysyviin lamavaikutuksiin, sillä lamassa eniten työpaikkoja menettäneet alueet olisivat toimialarakenteesta riippumatta heikoimmassa asemassa toipumisen aikana. Jos yhteyttä ei löydy, kilpailukyky määräytyy lamasta riippumattomasti muiden tekijöiden seurauksena eikä lamaa tällöin voi pitää aluekehityksen muutoksen perimmäisenä syynä tältä osin.

Kuvioon 17 piirretyt eri seutukuntien työpaikkojen kokonaismuutos 1989-1993 ja toimialavakioitu työpaikkojen muutos 1993-1998 eivät näyttäisi olevan missään yhteydessä toisiinsa. Usean muuttujan regressioanalyysi antaa saman tuloksen.⁴ Myöskään kumpikaan lama-ajan työpaikkamuutoksen komponenteista - toimialan perusteella odotettu tai toimialavakioitu kasvu - ei ole yhteydessä toipumisajan toimialavakioituun kasvuun. Tämän perusteella työllisyyden muutoksella mitatun lamashokin alueelliset erot eivät siten selittäisi alueellisia eroja yritysten "kilpailukyvyssä" toipumisperiodilla.

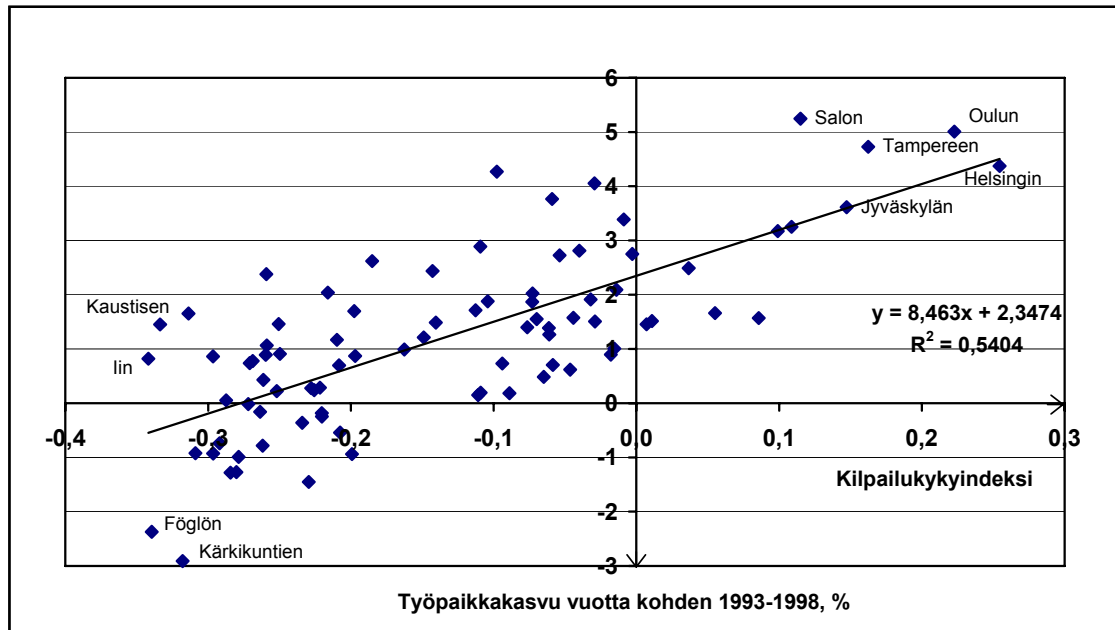


Kuvio 17. Toteutunut työpaikkakasvu 1989-1993 ja toimialarakenteesta riippumaton kasvu 1993-1998.

⁴ Toimialasta riippumatonta työpaikkojen määrän muutosta selitettiin laman aikaisella työpaikkojen kokonaismuutoksella, toimialarakenteella odotetulla muutoksella tai toimialarakenteen riippumattomalla muutoksella. Kontrollimuuttujina käytettiin alueiden kokoa, koulutustasoa, työttömyysastetta, konkurssi-en määrää, niissä menetettyjen työpaikkojen määrää ja julkisen sektorin kokoa.

Myöskään eräät muut luontevat lamashokin alueellisia eroja kuvaavat muuttajat eivät näyttäisi olevan yhteydessä toipumisajan menestykseen mitattuna toimialavakioidulla työllisyyden kasvulla. Esimerkiksi vuosien 1990-1993 konkursseissa menetettyjen työpaikkojen suhteella työpaikkoihin ja toipumisajan toimialavakioidun työpaikkakasvun välillä ei ole yhteyttä. Sama koskee työttömyysasteen muutosta. Nämä havainnot viittaavat siihen, että lamassa mahdollisesti menetetty inhimillinen pääoma ei vaikuttanut ao. alueen kykyyn luoda työpaikkoja nousukaudella. Lamassa toteutunut "luova tuho" ei siten ollut niinkään alueittaista kuin koko maata koskevaa. Voimavaroja vapautui uuteen käyttöön läpi koko maan eivätkä erot tässä suhteessa selitä, missä määrin ne kullakin alueella myöhemmin tulivat käyttöön.

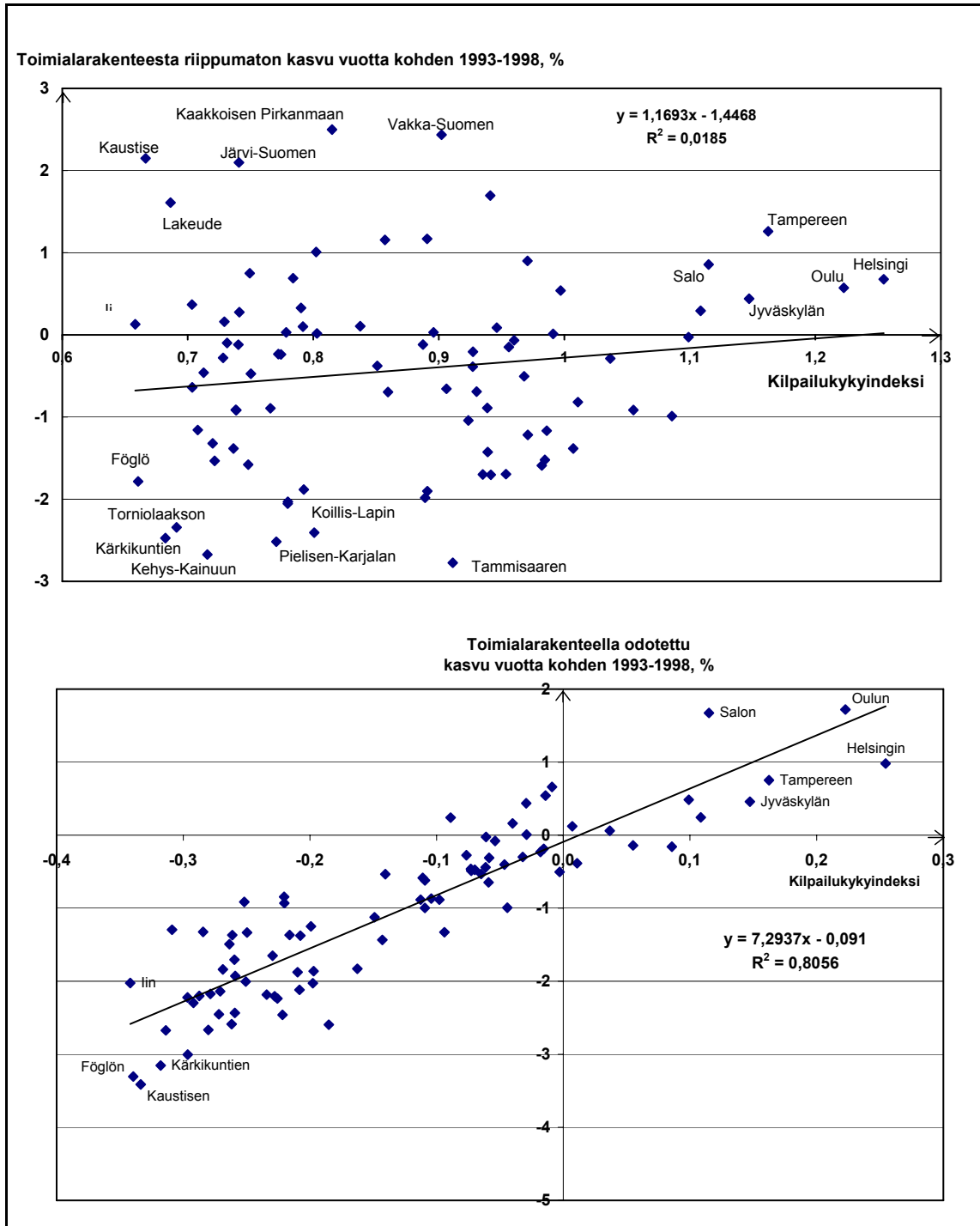
Kiinnostava havainto on, että myöskään alueen koko tai korkeasti koulutettujen osuus tai muut vastaavat seikat eivät juurikaan tee ymmärrettäväksi alueiden erilaista kykyä luoda työpaikkoja kun toimialarakenteen vaikutus on huomioitu, vaikka ne selittävät verraten hyvin työllisyyden kokonaisuutosta. Huovari, Kangasharju ja Alanen (2000) ovat muodostaneet Suomen seutukunnille kilpailukykyindeksin, jonka osatekijät mitaavat alueen inhimillistä pääomaa, innovatiivisuutta, keskittyneisyyttä ja saavutettavuutta. Indeksillä selittää kohtuullisesti työllisyyden kokonaiskasvua 1993-1998 (kuvio 18). Kun työllisyyden muutos jaetaan toimialatekijään ja toimialavakioituun työllisyyden kasvuun, osoittautuu, että em. kilpailukykyindeksi selittää hyvin nimenomaan toimialatekijää mutta varsin huonosti toimialavakioitua työllisyyden kasvua (kuvio 19). Toimialavakioitu seutukuntien työllisyysmenestys lamasta toivuttaessa olisi tämän mukaan joidenkin muiden kuin em. kilpailukykytekijöiden aikaansaamaa. Sattuman ohella sellainen vaikeasti mitattava ominaisuus kuin yrittäjäisyys voisi yksi uskottava menestyksen selittäjä.



Kuvio 18. Kilpailukykyindeksi ja toteutunut työpaikkakasvu 1993-1998

Politiikan roolin kannalta on kiinnostavaa arvioida julkisten palveluiden työpaikkamuu-
tosten merkitystä alueellisen työllisyyden kannalta. Samoin julkisesta vallasta monin
tavoin riippuvan maa- ja metsätalouden rooli on kiinnostava. Taulukko 2 valaisee näitä
asioita. Siinä on tarkasteltu työpaikkojen muutosta sekä lamaperiodilla että lamasta toi-
vuttaessa erikseen niiden seutukuntien osalta joiden työpaikkakasvu oli koko periodilla
toisaalta huonoa ja toisaalta hyvää.

Taulukosta käy ilmi useita tärkeitä asioita. Ensinnäkin myös tällä aluejaottelulla pätee
aiempi havainto, että koko periodilla havaittu alueelliset erot työpaikkojen kokonais-
muutoksessa aiheutuvat nimenomaan toipumisen aikana koetuista muutoksista. Toisek-
si, sekä maatalouden että julkisen sektorin työpaikkakehitys osaltaan lisäsi hyvien ja
huonojen alueiden välisten erojen syntymistä. Näistä kuitenkin maa- ja metsätalous oli
ratkaisevasti tärkeämpi tekijä. Tämän sektorin työllisyysmuutokset tuskin juurikaan liit-
tyivät lamaan. Kyse oli pikemminkin sektorin suuresta tuottavuuden parantamistarpees-
ta, jota maatalouden osalta EU-jäsenyys kiihdytti. Lisäksi on syytä huomata, että erot
maa- ja metsätalouden kontribuutioissa aiheutuvat yksin sektorin suuremmasta osuudes-
ta huonon kokonaistyöllisyyskehityksen seutukunnissa; sektorin työllisyyden supistu-
misvauhdit olivat samat tarkastelluissa alueryhmissä.



Kuvio 19. Kilpailukykyindeksi ja toimialarakenteesta riippumaton kasvu (yläkuva) ja Kilpailukykyindeksi ja toimialarakenteella odotettu kasvu (alakuva)

Mutta myös julkinen sektori näyttäisi osaltaan voimistaneen työllisyyskehityksen erojen syntymistä.⁵ Huonomman kokonaistyöllisyyskehityksen seuduilla valtion ja kuntien

⁵ Julkista sektoria kuvaa taulukossa parhaiten ”valtio ja kunnat”. Muiden toimialojen kanssa yhteenlaskelpoinen tilastokäsite on kuitenkin ”yhteiskunnalliset palvelut”.

työllisyyden supistuminen vaikutti enemmän kokonaistyöllisyyttä laskevasti sekä lama-aikana että lamasta toivuttaessa. On lisäksi huomionarvoista, että ero tulee pienemmältä osin siitä, että julkisen sektorin työpaikkojen osuus oli suurempi huonon työllisyyskehityksen seutukunnissa (1989 31 % vs. 27 %). Valtion ja kuntien työllisyys kehittyi myös suhteellisesti näissä seutukunnissa muuta maata huonommin. Ainakin osaksi tämän puolestaan voi olettaa johtuneen laman takia toteutetusta julkistalouden saneerauksesta, joka vaikutti mm. kuntien valtionosuusriippuvuuden takia eri tavoin maan eri osissa.

Taulukko 2. Työpaikkojen muutos toimialoittain kahdessa seutukuntaryhmässä

	42 nopeimman työpaikkakasvun seutukuntaa 1989-1998			43 hitaimman työpaikkakasvun seutukuntaa 1989-1998		
	1989-1993	1993-1998	1989-1998	1989-1993	1993-1998	1989-1998
Muutos (prosenttia)						
Työpaikkojen määrä	-21,0	14,7	-9,4	-20,6	9,6	-12,9
Maa- ja metsätalous	-19,2	-29,2	-42,8	-19,4	-29,7	-43,3
Teollisuus	-28,4	16,7	-16,4	-26,8	25,8	-7,9
Yksityiset palvelut ja rakentaminen	-27,0	22,4	-10,7	-27,4	16,6	-15,3
Yhteiskunnalliset palvelut*	-3,9	11,7	7,4	-6,5	9,2	2,1
Valtio ja kunnat	-5,4	-0,9	-6,2	-7,5	-2,1	-9,4
Kontribuutio (%-yksikköä)						
Muutos yhteensä	-21,0	14,7	-9,4	-20,6	9,6	-12,9
Maa- ja metsätalous	-1,2	-1,9	-2,7	-2,6	-4,0	-5,8
Teollisuus	-6,2	3,3	-3,6	-5,2	4,6	-1,5
Yksityiset palvelut ja rakentaminen	-12,7	9,7	-5,0	-11,0	6,1	-6,1
Yhteiskunnalliset palvelut*	-1,0	3,6	1,9	-1,8	2,9	0,6
Valtio ja kunnat	-1,4	-0,3	-1,7	-2,4	-0,8	-3,0

* Yhteiskunnalliset palvelut koostuvat toimialoista L, M, N, O, P, Q eli julkinen hallinto ja maanpuolustus, koulutus, terveydenhuolto ja sosiaalipalvelut, muut yhteiskunnalliset ja henkilökohtaiset palvelut, työnantajakotitaloudet, ulkomaiset edustustot. Tämä toimiala, joka on yhteenlaskettavissa muiden toimialojen kanssa, koostuu pääosin valtion ja kuntien työpaikoista. Valtion ja kuntien työpaikkojen muutos on esitetty taulukossa myös erikseen.

4. JOHTOPÄÄTÖKSIÄ

1990-luvulla havaittu aluekehityksen eriytyminen ei tarkastelujemme perusteella johdu ensi sijassa lamasta, joskin lama todennäköisesti nopeutti muutosprosessia ja laajensi eroja asukasta kohden lasketussa tuotannossa vauraampien ja köyhempien seutukuntien välillä. Lisäksi laman aiheuttama julkistalouden saneeraaminen luultavasti toteutui tavalla joka lisäsi ainakin työllisyyskehityksen alue-eroja.

Lamashokki kohtasi eri maakuntia ja seutukuntatyyppejä varsinkin työllisyysmuutosten mutta myös tuotannon muutosten ja työttömyyden lisääntymisen mielessä jokseenkin samalla tavoin. Yksittäisten seutukuntien kohtaamat shokit sen sijaan olivat jo toisistaan varsin poikkeavia, kuten odottaa saattaa seutukuntien keskimäärin pienen koon ja erikoistuneen tuotantorakenteen nojalla. Lamasta toipuminen on puolestaan ollut hyvin erilaista jopa maakunta- ja seutukuntatyöppitasolla yksittäisistä seutukunnista puhumattakaan. Tämä näkyy selvimmin työpaikkojen määrän kehityksessä.

Maakuntatasolla ja seutukuntatyöppitasolla on selvää, että 1990-luvun aikana koettu tuotannon, työllisyyden ja työttömyyden alue-erojen kasvu perustuu lamasta toipumisen aikana koettuun kehitykseen: pääosa koko periodin muutoksista eroissa on toteutunut vasta lamasta toivuttaessa.

Seutukuntahavaintojen tarkastelu viittaa siihen, että lamashokki oli varsin pysyvä siinä mielessä, ettei toipumisperiodin kasvuvauhdilla näyttäisi olleen juuri mitään yhteyttä lamashokin suuruuteen. Eniten menettäneet eivät kasvaneet vastaavasti muita nopeammin toipumisperiodilla. Toisaalta suuri lamashokki ei myöskään näyttäisi hidastaneen alueen kasvua myöhemmin muihin alueisiin verrattuna. Laman välitön vaikutus yksittäiseen seutukuntaan ja seutukunnan työllisyysmenestys lamasta toivuttaessa näyttäisivät siten olevan varsin riippumattomia asioita.

Kun työllisyyden muutos jaetaan toimialarakenteen perusteella odotettuun muutokseen ja toimialavakioituun työllisyyden muutokseen, osoittautuu, että lamashokin erilaisuus eri seutukunnissa ei johtunut juurikaan toimialarakenteesta. Tulkitsemme tämän tukevan käsitystä, että lama karsi huonosti kannattavaa tuotantoa ja niiden työpaikkoja toimialoista riippumatta siellä, missä sitä paljon oli. Toisaalta toipumisperiodilla työpaikkojen lisäys liittyi varsin yhtäläisellä tavalla sekä toimialarakenteeseen että muihin tekijöihin: työllisyys kasvoi siellä, missä kasvutoimialat olivat hyvin edustettuna, mutta osin myös toimialarakenteesta riippumatta uusia olosuhteita parhaiten hyödyntämään pystyneissä seutukunnissa.

Lamaan voitaneen siten katsoa liittyneen ”luovaa tuhoa”, joka karsi huonoa tuotantoa eri toimialoilla ja maan eri osissa. Kun toisaalta vapautuneet voimavarat ovat toipumisperiodilla tulleet parhaiten käyttöön etupäässä suurimmissa keskuksissa, lamashokin voi arvioida voimistaneen aluerakenteen eriytymistä 1990-luvun jälkipuoliskolla. Lamashokki on tällöin kuitenkin lähinnä rakennemuutoksen nopeuttaja, ei niinkään sen perimmäinen syy. Kannattamattoman tuotannon karsiutumista tapahtuu nimittäin aina ja sellaisen voimistuminen olisi ollut ajan mittaan todennäköistä joka tapauksessa, kun talouden avautuminen on lisännyt kilpailua.

Parhaiten 1990-luvun puolivälin jälkeen ovat menestyneet suuret yliopistoseutukunnat. Näiden kuten keskimäärin muidenkin seutukuntien pärjääminen näyttäisi selittyvän sellaisilla kilpailukykytekijöillä, joihin lamalla tuskin on ollut edes välillistä vaikutusta. Tällaisia ovat alueen koko ja koulutusyksiköiden sijainti ja ainakin pääosin liikenteellinen saavutettavuus. Avoimempi sen sijaan on julkistalouden saneerauksen ja elinkeinopolitiikan rooli.

Lama johti julkisten menojen leikkaukseen, joka näyttäisi vaikuttaneen keskimääräistä enemmän työllisyyttä heikentävästi alueilla, joilla työllisyyskehitys oli muutoinkin keskimääräistä huonompaa. Myös julkisten investointien supistuminen saattoi toimia samaan suuntaan kun esimerkiksi syrjäalueiden kannalta tärkeän tieverkon ylläpitämisestä tingittiin. Lisäksi lamakokemus saattoi osaltaan tukea elinkeinopolitiikan uudelleenorientoitumista perinteisistä elinkeinotuista tutkimuksen ja tuotekehittelyn tukeen sekä kilpailun edistämiseen. Tämä talouden kasvun kannalta mitä ilmeisimmin hyvin onnistunut politiikan muutos on kuitenkin tukenut suhteellisesti enemmän suuria keskuksia ja siten voimistunut keskittymiskehitystä.

LÄHTEET

- Huovari, J. 1999. Alueelliset työllisyys- ja työttömyyserot, Pellervon taloudellisen tutkimuslaitoksen työpapereita n:o 27.
- Huovari, Janne ja Aki Kangasharju (2000). Työllisyserot alueiden välillä kasvaneet. Kuntapuntari, Alueelliset hyvinvointierot 5/2000.
- Huovari, Janne, Aki Kangasharju ja Aku Alanen (2000). Regional Competitiveness in Finland. Proceedings of the 40th European Congress of Regional Science Association International. Barcelona, August, 2000.
- Kangasharju, A., J.-P. Kataja ja V. Vihriälä (1999). Suomen aluerakenteen viimeaikainen kehitys. Pellervon taloudellinen tutkimuslaitos, Pellervon taloudellisen tutkimuslaitoksen työpapereita n:o 17.
- Kangasharju, A. ja S. Pekkala (1999). The Effect of Aggregate Fluctuations on Regional Economic Disparities in Finland. Pellervo Economic Research Institute Working Papers No. 29.
- Laakso, S. (2000). Regional Housing Markets in Boom and Bust: The Experience of Finland. Pellervon taloudellisen tutkimuslaitoksen raportteja n:o 169.
- Loikkanen, H.A., Anssi Rantala ja Risto Sullström (1998). Regional Income Differences in Finland, 1966-96. Valtion taloudellinen tutkimuskeskus, VATT-keskustelualoitteita n:o 181.
- Loikkanen, H.A., Marja Riihelä ja Risto Sullström (1999) Kaupunkien, taajamien ja maaseudun väliset ja sisäiset tulo- ja kulutuserot. Valtion taloudellinen tutkimuskeskus, VATT-keskustelualoitteita n:o 213.
- Moisio, A. (1999). Millaiset kunnat kriisissä? Pellervon taloudellisen tutkimuslaitoksen työpapereita n:o 15.
- Pekkala, Sari ja Aki Kangasharju (2000). Regional Labour Market Adjustment in Finland. Jyväskylän yliopiston taloustieteiden tiedekunta, Työpaperi 218/2000.