

*Pellervo Economic Research Institute  
Working Papers  
Pellervon taloudellisen tutkimuslaitoksen  
työpapereita*

Nro 107 (elokuu 2008)

**TYÖELÄMÄÄN ASTUVIEN, PERHEIKÄISTEN JA  
TYÖELÄMÄSTÄ IRTAUTUVIEN MUUTTO:  
KETKÄ MUUTTAVAT MAASEUDULLE?**

**Satu Nivalainen**



**Pellervon taloudellinen tutkimuslaitos PTT**

**Pellervo Ekonomiska Forskningsinstitut  
Pellervo Economic Research Institute**

**Eerikinkatu 28 A, 00180 Helsinki  
Puh. (09) 348 8844, fax (09) 3488 8500  
Sähköposti: [econ.res@ptt.fi](mailto:econ.res@ptt.fi)  
[www.ptt.fi](http://www.ptt.fi)**

*Pellervon taloudellisen tutkimuslaitoksen  
työpapereita*

*Pellervo Economic Research Institute  
Working Papers*

Nro 107 (elokuu 2008)

**TYÖELÄMÄÄN ASTUVIEN, PERHEIKÄISTEN JA  
TYÖELÄMÄSTÄ IRTAUTUVIEN MUUTTO:  
KETKÄ MUUTTAVAT MAASEUDULLE?\***

**Satu Nivalainen**

**Helsinki, elokuu 2008**

\* Pellervon taloudellinen tutkimuslaitos kiittää tutkimusta rahoittanutta maa- ja metsätalousministeriötä yhteistyöstä.

ISBN 978-952-5594-89-8 (PAP)

ISBN 978-952-5594-90-4 (PDF)

ISSN 1455-4623 (PAP)

ISSN 1796-4784 (PDF)

Pellervon taloudellinen tutkimuslaitos PTT

Pellervo Economic Research Institute PTT

Eerikinkatu 28 A

00180 Helsinki

Helsinki 2008

**SATU NIVALAINEN. 2008. TYÖELÄMÄÄN ASTUVIEN, PERHEIKÄISTEN JA TYÖ-ELÄMÄSTÄ IRTAUTUVIEN MUUTTO: KETKÄ MUUTTAVAT MAASEUDULLE?** Pellervon taloudellisen tutkimuslaitoksen työpapereita nro 107. 48 s. ISBN 978-952-5594-89-8 (NID), ISBN 978-952-5594-90-4 (PDF), ISSN 1455-4623 (NID), ISSN 1796-4784 (PDF).

**Tiivistelmä:** Tutkimuksessa selvitetään laajan yksilötason tilastoaineiston perusteella työikäisten asuinkuntaa muuttavien henkilöiden ominaisuuksia erityisesti maaseudun näkökulmasta. Aikaisemmista tutkimuksista poiketen muuttajat jaetaan ikäryhmiin (25-34, 35-49 ja 50-63-vuotiaat), joita tarkastelemalla pyritään selvittämään työelämään astuvien, perheikäisten ja työelämästä irtautumassa olevien muuttajien ominaisuuksia ja muuttopäätöksen taustalla vaikuttavia tekijöitä. Aluejakona tutkimuksessa käytetään ns. maaseudun kolmijakoon perustuvaa luokitusta, jossa kunnat on jaettu neljään ryhmään: kaupungit, kaupunkien läheinen maaseutu, ydinmaaseutu ja harvaan asuttu maaseutu. Tulokset osoittavat, että korkea koulutus lisää kaikille alueille muuttamista erityisesti nuorten työuraa aloittavien ikäryhmässä. Työuraa aloittelevat korkeasti koulutetut eivät siis suuntaa vain kaupunkiin tai niiden ympäristöön, vaan myös syrjäisemmälle maaseudulle. Ydin- ja harvaan asutulle maaseudulle muuttajat ovat kuitenkin keskimääräistä pienempituloisia. Asuminen näyttää olevan tärkeä maaseudulle muuton taustatekijä kaikissa muissa ikäryhmissä paitsi eläkeikää lähestyvillä. Työelämästä irtautumassa olevat maaseudulle muuttajat ovat muutoinkin poikkeuksellinen ryhmä, sillä heidän tulotasonsa ei poikkea keskimääräisestä eikä heidän koulutustasonsa ole myöskään sen matalampi tai korkeampi kuin tämän ikäisillä keskimäärin. Kaupunkeihin muuttajat sen sijaan ovat kaikissa ikäryhmissä tyypillisesti korkeasti koulutettuja ja keskimääräistä parempituloisia. Kokonaisuutena tulokset antavat tukea sille, että kaupunkiin muutot ovat usein työperusteisia, kun taas kaupunkien läheiselle maaseudulle muutetaan pääosin asumisen vuoksi. Ydin- ja harvaan asutulle maaseudulle muuttojen takana näyttää olevan laajempi syiden kirjo, eli muuttoja ei tehdä yksinomaan työn tai asumisen vuoksi, vaan eri ikäiset muuttavat näille maaseutualueille eri syistä.

*Avainsanat: Muuttoliike, maaseutu, työikäinen väestö.*

**SATU NIVALAINEN. 2008. MIGRATION OF THOSE STARTING THEIR CAREER, THOSE IN A STABLE FAMILY PHASE AND THOSE APPROACHING RETIREMENT AGE: WHO MOVE TO RURAL AREAS?** Pellervo Economic Research Institute Working Papers No. 107. p. 48. ISBN 978-952-5594-89-8 (NID), ISBN 978-952-5594-90-4 (PDF), ISSN 1455-4623 (NID), ISSN 1796-4784 (PDF).

**Abstract:** This study empirically investigates characteristics of working-aged internal migrants in Finland with a large individual level data. Special emphasis is placed on rural in-migrants. Migrants are disaggregated by their age. Age groups used are: 25-34, 35-49 and 50-63 years. These groups are selected because they are thought to reflect different life-cycle phases, i.e. start of a career, a more stable family phase and approach of a retirement age. In addition, migrants are disaggregated by their type of destination municipality. Four types of municipalities are separated: urban areas, urban-adjacent rural areas, municipalities of rural core areas and municipalities of sparsely populated rural areas. The results show that higher education not only boosts migration to urban areas but also increases the likelihood of in-migration to all rural areas, in particular among those starting their career. However, those moving to municipalities of core and sparsely populated rural areas have lower than average incomes. Factors related to housing play important role in rural in-migration in younger age-groups but they are not significant among those approaching retirement age. Those getting close to retirement age are an exceptional group in other respects as well. In this age group, educational level or incomes of rural in-migrants do not differ from the average while those moving to urban areas are more likely to be highly educated and have higher incomes. As a whole the results suggest that work related factors drive migration to urban areas while migration to urban-adjacent rural areas mainly takes place due to factors related to housing. The motives behind moves to municipalities of core and sparsely populated rural areas are more complex, i.e. these moves are not as clearly based solely on work or housing but those in different age groups move to these areas for different reasons.

**Key words:** Migration, rural areas, working-aged population.



# SISÄLLYSLUETTELO

1. JOHDANTO .....	1
2. KÄYTETTY ALUEJAKO JA MUUTTOLIIKKEEN ALUEELLINEN KUVA.....	4
2.1 Käytetty aluejako.....	4
2.2 Muuttoliikkeen alueellinen kuva .....	6
2.3 Muuttajien ominaisuuksista ja muuttojen syistä.....	13
2.3.1 Eri alueille muuttavien ominaisuuksista.....	13
2.3.2 Muuton motiiveista.....	17
3. AINEISTO JA MUUTTUJAT .....	20
3.1 Aineisto.....	20
3.2 Muuttajat .....	22
4. EMPIIRINEN ANALYYSI.....	27
4.1 Kaikkia työikäisiä koskeva tarkastelu .....	27
4.2 Ikäryhmittäinen tarkastelu .....	31
5. LOPUKSI .....	36
LÄHDELUETTELO .....	41
LIITTEET .....	44





# 1. JOHDANTO

Vuosittain noin viisi prosenttia suomalaisista vaihtaa kotikuntaa. Tämä voi tuntua pieneltä luvulta, mutta useamman vuoden aikajänteellä tarkasteltuna muuttajista muodostuu melkoinen ihmisvirta. Esimerkiksi viimeisen kymmenen vuoden aikana on tehty yhteensä 2,6 miljoonaa kuntarajat ylittävää muuttoa. Näin mitaten muuttoliike on siis liikuttanut liki puolta väestöstä vuosikymmenen kuluessa.<sup>1</sup> Viimeaikaiset tilastot osoittavat, että muuttoliike ei näytä olevan ainakaan hidastumaan päin; kaikkien aikojen vilkkainta kuntarajat ylittävä muutto oli vuonna 2007. Tällöin yli 290 000 suomalaista vaihtoi asuinpaikkaa.

Pelkkä muuttajien määrä ei kuitenkaan vielä paljoa kerro muuttoliikkeen luonteesta, vaan sen ymmärtämiseksi tarvitaan tietoa sekä muuttajien ominaisuuksista että muuttoliikkeen alueellisesta suuntautumisesta.

Millaisia muuttajat sitten ovat? Aikaisempien tutkimusten perusteella tyypillinen muuttaja on nuori, koulutettu ja perheetön (esim. Nivalainen, 2002). Muuttoalttius vaihtelee suuresti iän mukaan siten, että kaikkein aktiivisimmin muutetaan 20 ikävuoden molemmin puolin. Liki joka viides 18-24-vuotiaista vaihtaa asuinkuntaa vuosittain (esim. Nivalainen ja Volk, 2004). Suuri osa nuorten muutoista liittyy opiskelun aloittamiseen tai sen jälkeiseen työmarkkinoille sijoittumiseen, ja opiskelupaikkojen sijainti ohjaa pitkälti tämän ikäisten muuttoa. Aktiivimuuttoikänsä jälkeen muuttoalttius alkaa laskea varsin nopeasti. Esimerkiksi 50 vuotta täyttäneistä enää vain muutama prosentti vaihtaa kotikuntaa vuosittain.

Paitsi että muuttoliike ei liikuta kaikkia ikäryhmiä samalla tavalla, se ei myöskään kohtele eri alueita tasa-arvoisesti. Muuttojen tarkastelu kaupunki-maaseutunäkökulmasta osoittaa, että nettomääräisesti kaupungit ovat tyypillisesti saaneet muuttovoittoa. Suurimmillaan kaupunkien muuttovoitto oli 1990-luvun puolivälin jälkeen, jolloin kaupunkimaiset kunnat imivät muilta alueilta jopa 12 000 uutta asukasta vuosittain. Erityisesti pääkaupunkiseutu houkutti tällöin muuttajia. Ehkä juuri tästä syystä yleisesti vallalla on mielikuva, että muuttajat suuntaavat kaupunkiin. Tilanne on kuitenkin muuttunut 2000-luvun alkuvuosista lähtien, ja kaupunkien vetovoima on selkeästi pienentynyt huippuvuosiin verrattuna. Samaan aikaan erityisesti kaupunkien läheisen maaseudun muuttovoitto on lisääntynyt.

---

<sup>1</sup> Muuttojen määrä ei välttämättä ole sama kuin muuttajien määrä, sillä todennäköisesti osa ihmisistä muuttaa useita kertoja.

Vaikka nettomuutto yksinkertaisimmillaan kertookin, lisääntyykö vai väheneekö tietyn alueen väestö muuttoliikkeen vuoksi, se ei kerro koko totuutta. Muuttovirtoja on kaikkien alueiden välillä, ihmiset muuttavat sekä pohjoisesta etelään että etelästä pohjoiseen ja maalta kaupunkiin ja päinvastoin. Itse asiassa jokaista muuttovirtaa vastaa vastakkaiseen suuntaan kulkeva virta. Näiden virtojen suuruudesta ja keskinäisestä suhteesta määräytyy, ovatko alueet muuttovoitollisia vai kärsivätkö ne muuttotappiota. Suuri osa muutoista tapahtuu kaupunkimaisten kuntien välillä, mutta joka vuosi noin viidesosa kaikista muuttajista valitsee asuinpaikakseen harvaan asutun tai ydinmaaseudun kunnan. Maaseudulle muuttavien määrä on noussut vuosittain melko tasaisesti, ja määrällisesti mitaten ydin- ja harvaan asutulle maaseudulle muuttaa yhteensä liki 60 000 uutta asukasta vuodessa. Tämä muuttovirta ei ole merkityksetön maaseudun väestökehityksen kannalta, sillä tulomuuttajat lisäävät maaseudun väestöä vuosittain noin neljällä prosentilla.

Muuttoliikkeen volyyymi siis vaihtelee alueittain. Myös muuttajien ominaisuudet vaihtelevat kohdealueen mukaan. Perinteisesti kaupunkien muuttovoitto on syntynyt lähes yksinomaan nuorten muuttajien kautta. Muissa ikäluokissa tilanne ei ole näin mustavalkoinen ja itse asiassa nuoruusiän jälkeen muuttajat suuntaavat enemmän kaupungeista pois päin kuin päinvastoin. Iän ja perheen myötä erityisesti asumiseen ja elinympäristöön liittyvien tekijöiden painoarvo kasvaa, ja varsinkin lapsiperheillä tai eläkeikää lähestyvillä toivottu asuinpaikka on varsin erilainen kuin nuorilla perheettömillä henkilöillä. Vaikka maaseutualueet menettävät nuoria asukkaitaan, ne saavat pääsääntöisesti muuttovoittoa muun ikäisissä. Esimerkiksi eläkeikää lähestyvien ikäryhmässä maaseutu on ollut muuttovoitollinen jo usean vuoden ajan.

Iän vaikutusta muuttamiseen on tarkasteltu monessa tutkimuksessa (esim. Laakso, 1998; Häkkinen, 2000; Ritsilä ja Ovaskainen, 2001). Yleensä muuttajia on kuitenkin käsitelty yhtenä ryhmänä, erottelematta heitä iän perusteella. Mielenkiintoinen kysymys onkin, mitkä tekijät selittävät muuttokäyttäytymistä tietyn ikäryhmän sisällä. Tiettyyn ikäryhmään kuuluvien muuttajien ominaisuuksia ja niiden alueellista vaihtelua ei tietojemme mukaan ole aikaisemmin Suomessa tutkittu. Aihe on jäänyt varsin vähälle huomiolle myöskin kansainvälisissä tarkasteluissa.

Käsillä olevassa tutkimuksessa selvitetään laajan yksilötason tilastoaineiston perusteella työikäisten muuttajien ominaisuuksia erityisesti maaseudun näkökulmasta. Aikaisemmista tutkimuksista poiketen muuttajat jaetaan ikäryhmiin, joita tarkastelemalla pyritään selvittämään työelämään astuvien, perheikäisten ja työelämästä irtautumassa olevien muuttajien ominaisuuksia ja muuttopäätöksen taustalla vaikuttavia tekijöitä. Aluejakona tutkimuksessa käytetään ns. maaseudun kolmijakoon perustuvaa luokitusta, jossa kunnat on jaettu neljään ryhmään: kaupungit, kaupunkien läheinen maaseutu, ydinmaaseutu

ja harvaan asuttu maaseutu. Tätä luokitusta ei tietojemme mukaan ole käytetty aikaisemmin muuttajien ominaisuuksia tarkasteltaessa.

Tutkimus rakentuu siten, että luvussa 2 tarkastellaan muuttoliikkeen ja alueellisen kehityksen viimeaikaisia piirteitä. Luku 3 esittelee empiirisessä tarkastelussa käytettävän aineiston. Empiirinen analyysi suoritetaan luvussa 4. Luku 5 kokoaa keskeiset tulokset ja tutkimuksen johtopäätökset.

## **2. KÄYTETTY ALUEJAKO JA MUUTTOLIIKKEEN ALUEELLINEN KUVA**

### **2.1 Käytetty aluejako**

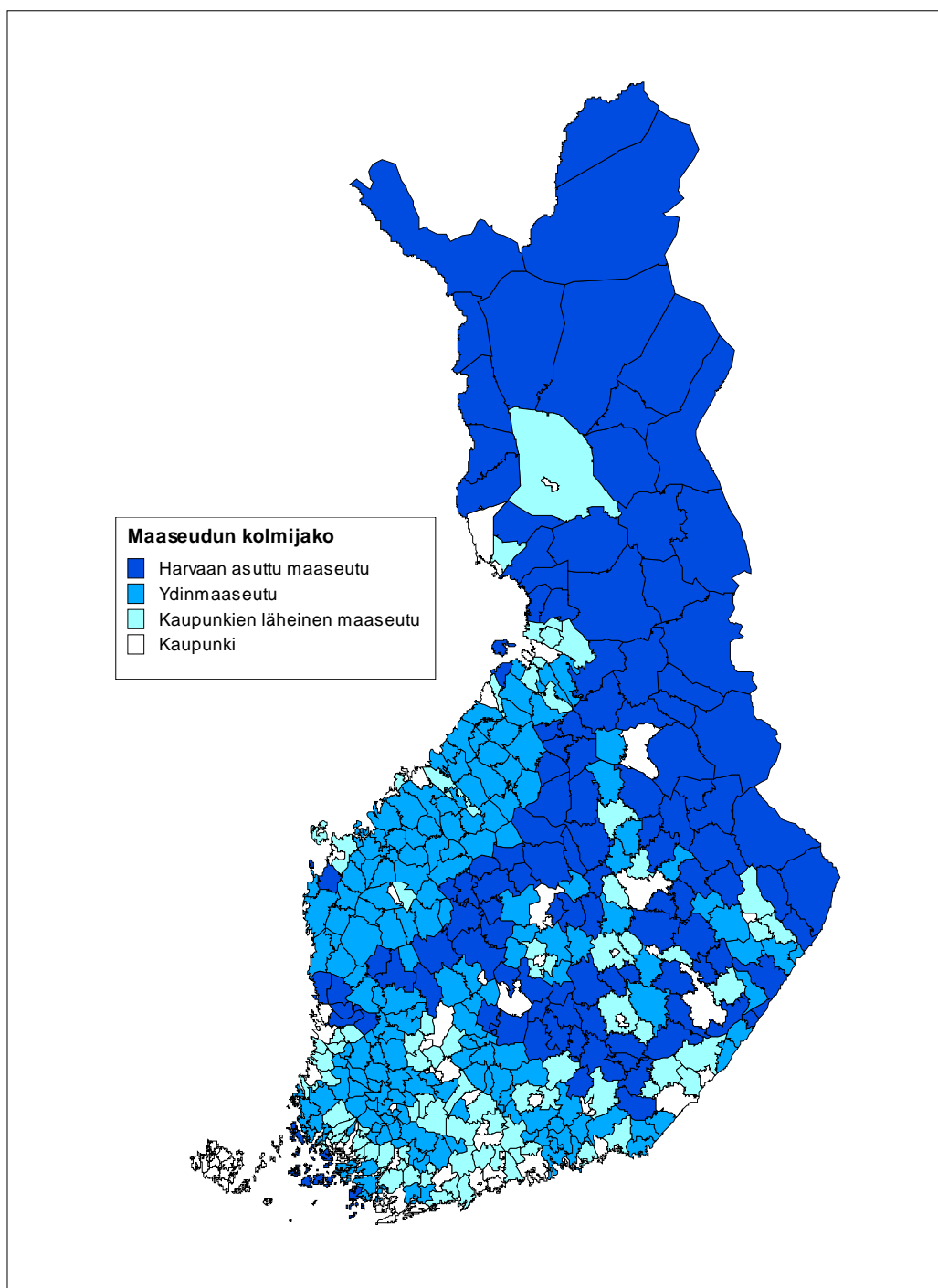
Tutkimuksessa halutaan tarkastella eri alueille muuttavien ominaisuuksia erityisesti maaseutualueiden näkökulmasta. Maaseutua, kuten kaupunkejakin, voidaan määritellä monin eri perustein, eikä pysyvää ja tiettyä oikeaa jakoa ole yksiselitteisesti nimettävissä.

Tässä tutkimuksessa käytettäväksi perusaluejakoiksi valittiin kuntatyypittelyyn perustuva ns. maaseudun kolmijako (ks. Kartta 1).<sup>2</sup> Luokittelu valittiin, koska sitä ei tietojemme mukaan ole aikaisemmin käytetty yksilötason muuttoliikeanalyysissä. Toisaalta valintaperusteena oli myös empiirisissä tarkasteluissa käytettävän aineiston asettamat rajoitukset. Alun perin luokitus perustuu Oulun yliopiston Kajaanin kehittämiskeskuksen ja Suomen Aluetutkimus FAR:in maaseututyypittelyyn vuodelta 2000. Luokittelussa kunnat on jaoteltu kaupunkeihin, kaupungin läheiseen maaseutuun, ydinmaaseutuun ja harvaan asuttuun maaseutuun. Tämä kuntatyypittely on muodostettu monivaiheisella menetelmällä. Kaupungit on eroteltu kaupunkiverkkotutkimuksen ja kuntien maaseutumaisuutta kuvaavien muuttujien avulla (ks. Vartiainen ja Antikainen, 1999). Kaupunkien läheinen maaseutu on rajattu perustuen maaseudulta taajamissa työssäkäyntiä kuvaaviin tietoihin. Ydin- ja harvaan asuttu maaseutu on eroteltu maaseudun aluerakennetta, elinkeinorakennetta, maatilataloutta ja kehitysongelmia kuvaavien muuttujien avulla (ks. Keränen et al., 2000).

---

<sup>2</sup> Muita yleisesti käytössä olevia maaseutua kuvaavia tilastokäsitteitä ovat mm. tilastollinen kuntaryhmitys, jossa kunnat jaetaan kaupunkimaisiin, taajaan asuttuihin ja maaseutumaisiin lähinnä asutustiheyden perusteella. Maaseudun määrittelyyn voitaisiin käyttää myös maaseutualuetta (harva asutus ja 200-499 asukkaan taajamat) ja EU-maaseutua (maaseutu 30 000 hengen kaupunkeihin asti) (ks. tarkemmin esim. Virtanen, 2003).

*Kartta 1. Käytetty aluejako*



Edellä olevan määritelmän mukaan suurin osa Suomen kunnista on maaseutumaisia. Vuonna 2000 Manner-Suomessa oli harvaan asutun maaseudun kuntia 123 ja ydinmaaseudun 174.<sup>3</sup> Harvaan asuttua maaseutua löytyy lähinnä Pohjois- ja Itä-Suomesta, kun taas ydinmaaseudun kunnat ovat keskittyneet pääasiassa eteläiseen Suomeen ja länsi-

<sup>3</sup> Ahvenanmaan kuntia ei ole laskettu tässä mihinkään kuntaryhmään.

rannikolle. Kaupunkien läheiseen maaseutuun kuului 82 kuntaa. Näitä kuntia on suurimpien kaupunkien ympäristössä. Kaupunkeja käytetyssä jaottelussa oli kaikkiaan 57.

Liki kolme viidestä suomalaisesta asuu kaupungeissa, vaikka niiden osuus Manner-Suomen pinta-alasta on vain viitisen prosenttia. Tilanne on päinvastainen harvaan asutun maaseudun kunnissa: pinta-alaltaan ne kattavat noin 60 prosenttia maastamme, mutta väestöosuus on vain 10 prosenttia. Maaseutumaisissa kunnissa asutus onkin selvästi harvempaa kuin kaupungeissa. Kaupunkien asukastiheys on yli 170 asukasta neliökilometriä kohti. Maaseutumaisten kuntien vastaava luku vaihtelee kaupunkien läheisen maaseudun noin 20:stä harvaan asutun maaseudun alle kolmeen.

## **2.2 Muuttoliikkeen alueellinen kuva**

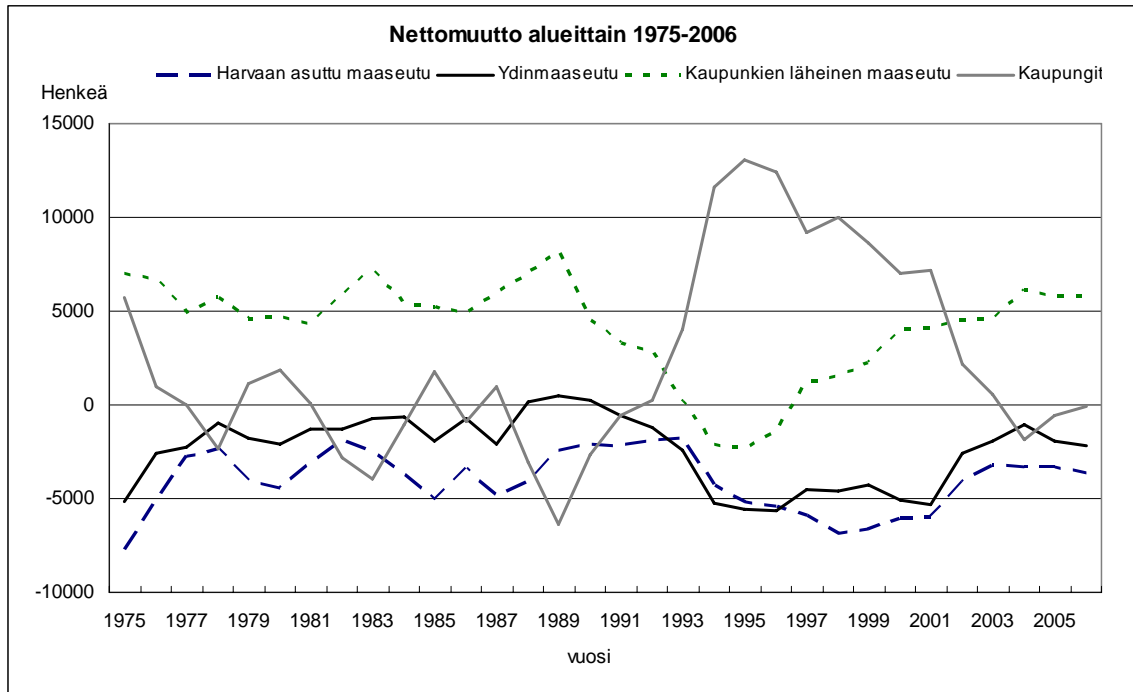
Vuosittain reilut 5 prosenttia suomalaisista vaihtaa asuinkuntaa. Muuttajien osuus väestöstä on pysytellyt tällä tasolla aina 1990-luvun loppupuolelta lähtien. Määrällisesti muuttoliike liikuttaa vuosittain suurta joukkoa ihmisiä, viime vuosina kunnasta toiseen on muuttanut vuotuisesti vajaat 300 000 henkeä.

Muuttajien määrä ei kuitenkaan vielä kerro paljoakaan muuttoliikkeen luonteesta ja vaikutuksista. Tämän selvittämiseksi tarvitaan ensinnäkin alueellista tarkastelua, eli tietoa siitä, mistä muuttajat tulevat ja mihin he menevät. Toiseksi tarvitaan tietoa eri alueille muuttajien ominaisuuksista, sillä kaikki muuttajat eivät ole samanlaisia. Vaikka yksi tulomuuttaja määrällisesti korvaa yhden lähtömuuttajan, laadultaan nämä kaksi eivät välttämättä ole samanlaisia. Muuttajien ominaisuudet muovaavat alueellista väestöä ja ne ovat keskeisiä muuttoliikkeen alueellisten vaikutusten kannalta.

Maan sisäinen muuttoliike on jo pitkään ollut merkittävin alueellisen väestönkasvun taustatekijöistä, vaikkakin muuttajien määrä ja alueellinen jakautuminen on vaihdellut eri aikoina (ks. esim. Nivalainen ja Volk, 2002). Nettomuutolla tarkastellen eri alueiden muutto pysytteli melko tasaisena aina 1990-luvun taitteeseen saakka (Kuvio 1). Tällä jaksolla kaupunkien läheisen maaseudun kunnat olivat houkuttelevimpia muuttokohteita, sen sijaan kaupunkien nettomuutto aaltoili nollan molemmin puolin. Myös ydin- ja harvaan asutun maaseudun muuttotase vaihteli, mutta pääsääntöisesti nämä alueet menettivät väestöään koko jakson ajan. 1990-luvun alkupuolella muuttoliikkeessä tapahtui selkeä muutos. Kaupunkien läheisen maaseudun muuttovoitto alkoi laskea ja ydin- ja harvaan asutun maaseudun muuttotappio voimistui. Samaan aikaan kaupungit nousivat voimakkaasti muuttovoitollisiksi. Suurimmillaan alueiden välinen ero oli 1990-luvun

puolivälin tietämällä, jolloin kaupungit imivät maaseutualueilta yhteensä yli 10 000 asukasta vuosittain.<sup>4</sup>

**Kuvio 1.** *Nettomuutto alueittain v. 1975-2006*



Nettomuutolla mitaten aluekehitys alkoi tasapainottua 2000-luvun alkupuolella. Tällöin kaupunkien ja niiden läheisen maaseudun roolit vaihtuivat jälleen ja molempien nettomuutto palasi suunnilleen lamaa edeltävälle tasolle. Parina viime vuonna kaupunkien läheinen maaseutu on ollut selvästi muuttovoitollinen ja kaupungit ovat olleet lievästi muuttotappiollisia. Muuttoliikkeen jonkinasteinen alueellinen tasoittuminen näkyy myös ydin- ja harvaan asutun maaseudulla, jonka muuttotappio on supistunut kuluvalla vuosikymmenellä. Kuitenkin näiltä alueilta muuttaa yhä vuosittain pois paljon ihmisiä, esimerkiksi vuonna 2006 muuttotappio oli yhteensä lähes 6 000 henkeä.

Nettomuutto kertoo, lisääntykö vai väheneekö tietyn alueen väestö muuttoliikkeen seurauksena, mutta sen perusteella ei voi päätellä kuinka suurta osaa väestöstä muuttoliike koskettaa. Nettomääräinen tarkastelu myös peittää muuttovirtojen alueellisen kulun, sillä jokainen alue toimii sekä lähtö- että tuloalueena (Taulukko 1). Itse asiassa tulo- ja lähtömuuton taso ovat vahvasti riippuvaisia toisistaan (ks. myös Huovari ja Volk, 2004).

<sup>4</sup> Osin tämä johtuu vuonna 1994 tapahtuneesta kotikuntalain muutoksesta, jonka jälkeen opiskelijat saivat kirjautua asukkaaksi opiskelupaikkakunnalleen. Tämä ei kuitenkaan yksin selitä ilmiötä, vaan taustalla vaikutti myös muita syitä (ks. esim. Nivalainen ja Haapanen, 2002).

**Taulukko 1.** Alueiden tulo- ja lähtömuutto sekä nettomuutto v. 2002-2006 yhteensä

2002-2006					
	Lähtö	Tulo	Netto	Osuus lähtöm. %	Osuus tulom. %
Harvaan asuttu maaseutu	112 910	95 400	-17 500	8,0	6,8
Ydinmaaseutu	188 510	178 860	-9 640	13,4	12,7
Kaupunkien läheinen maaseutu	228 140	255 030	26 900	16,2	18,2
Kaupungit	874 470	874 720	250	62,3	62,3
Yhteensä	1 404 020	1 404 020	0	100,0	100,0

Huom. Luvut esitetty 10 henkilön tarkkuudella. Pyöristyksen vuoksi rivi- ja sarakesummat eivät välttämättä täsmää.

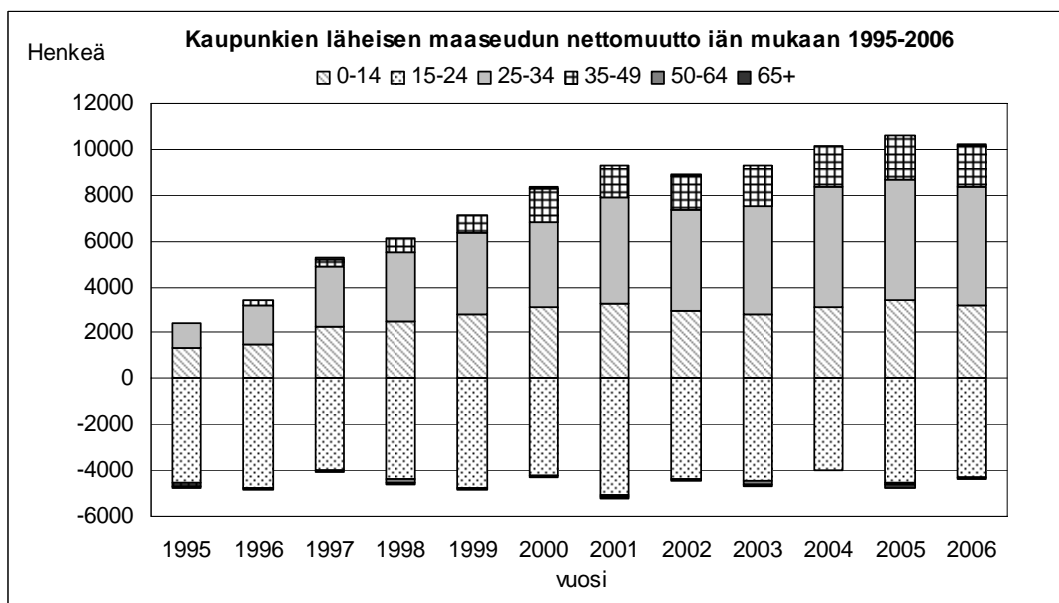
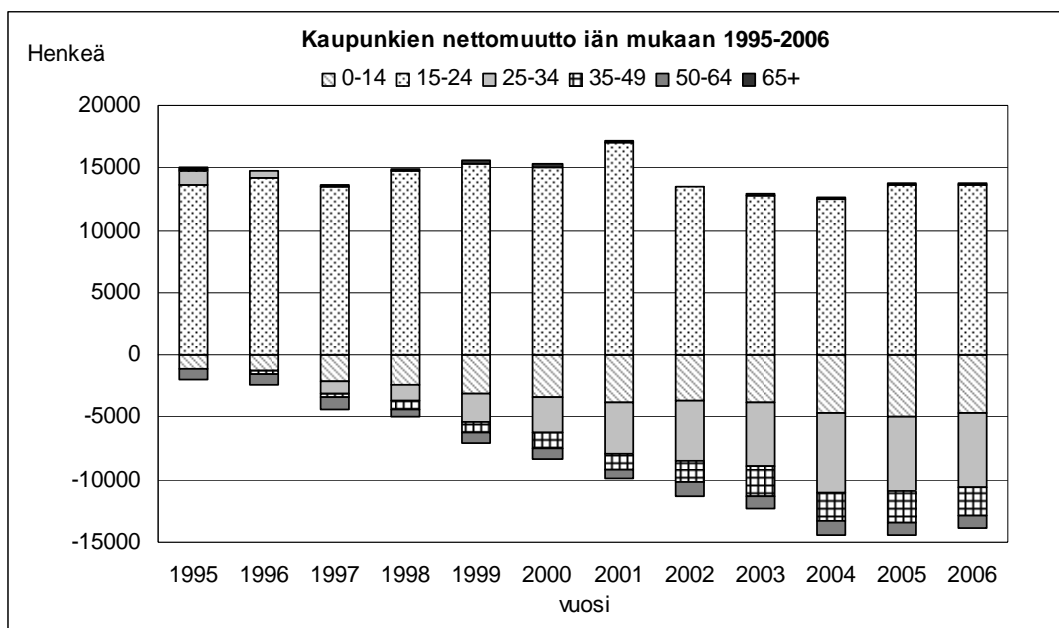
Muuttovirtojen tarkastelu osoittaa, että kaupungit imevät suuren osan muuttajista (Taulukko 1). Viime vuosina noin kolmella viidestä muuttajasta määränpäänä on ollut kaupunkimainen kunta. Toisaalta huomattava osa muuttovirroista on kaupunkien välistä, esimerkiksi vuonna 2000 yli 60 % kaupunkiin suuntaavista oli lähtöisin toisesta kaupungista (ks. Nivalainen, 2002).

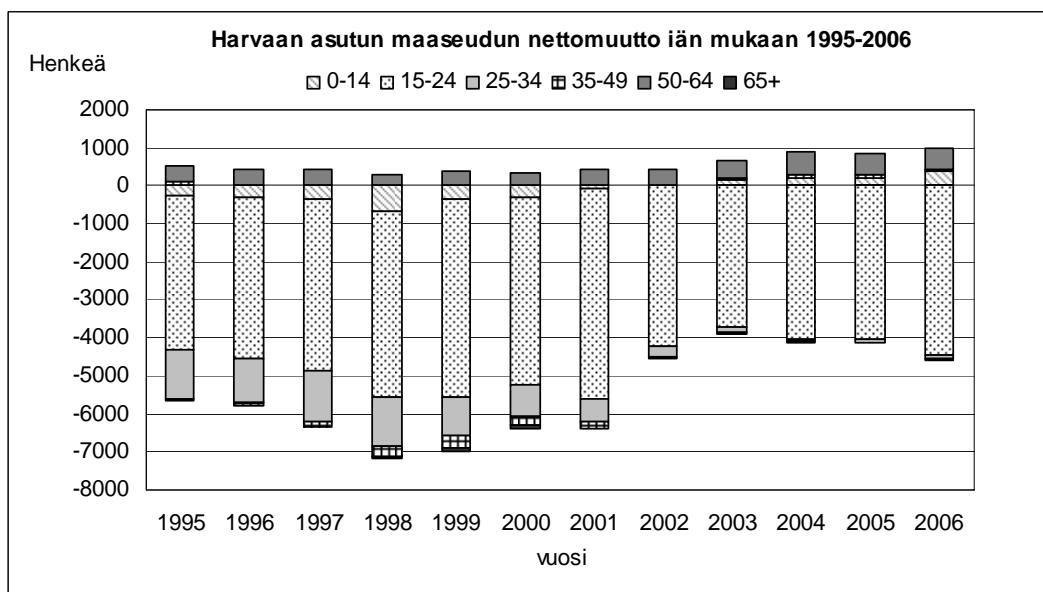
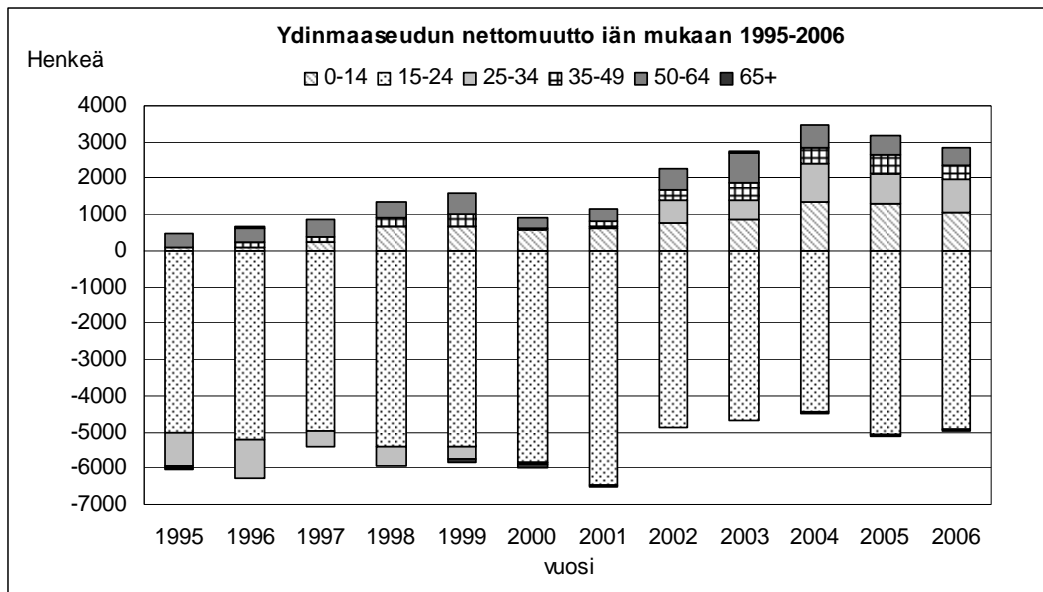
Vaikka ydin- ja harvaan asuttu maaseutu menettävät väestöään, maaseudulle myös muuttaa vuosittain melkoinen joukko ihmisiä. Suuri osa maaseudulle suuntaavista on lähtöisin kaupungeista (Nivalainen, 2002). Viime vuosina maaseudulle muuttavien määrä on noussut melko tasaisesti yleisen muuttoaktiivisuuden nousun myötä. Joka vuosi yksi viidestä asuinkuntaa vaihtavasta valitsee muuttokohteekseen ydin- tai harvaan asuttu maaseutukunnan. Määrällisesti muuttoliike tuo näihin kuntiin yhteensä liki 60 000 uutta asukasta vuosittain, mikä vastaa noin neljää prosenttia niiden väestöstä. Lisäksi kaupunkien läheiselle maaseudulle muuttaa vuosittain reilut 50 000 henkeä.

Muuttajat eivät ole tasainen otos tietyn alueen väestöstä, vaan muuttoalttius vaihtelee suuresti iän mukaan. Näin ollen alueiden muuttovoitot ja -tappiot eivät jakaudu tasaisesti kaikkiin ikäluokkiin. Yleensä on kiinnitetty huomiota nuorten muuttoon, ja totta onkin, että nuoret ovat aktiivisimpia muuttajia. Korkeimmillaan muuttoalttius on opintojen aloittamisiässä. Liki kolmannes kaikista maan sisäisistä muutoista on viime vuosina ollut 18-24-vuotiaiden tekemiä, ja noin joka viides tämän ikäisistä vaihtaa asuinkuntaa vuosittain (Nivalainen ja Volk, 2004). Pienempi muuttohuippu ajoittuu 25-35 ikävuoden tienoille, kun valmistuneet hakeutuvat työelämään ja alkavat perheellistyä (ks. Myrskylä, 2006).



**Kuviot 2-5.** Alueiden nettomuutto iän mukaan v. 1995-2006, henkeä





Tarkempi iän mukainen tarkastelu osoittaa, että maaseudun väestökato syntyy nimenomaan nuorten opiskelikäisten poismuutosta (Kuviot 2-5). Nuoret suuntaavat maaseudulta kaupunkeihin, ja kaupunkien muuttovoitto koostuukin lähes yksinomaan opiskelikäisistä. Pääosin taustalla on opiskelupaikkojen keskittyminen kaupunkeihin.

Valmistumisen jälkeen muuttoliikettä ohjaavat työpaikkatarjonta ja asuntotarjonta. Työhön siirtyvien muutot suuntautuvat laajemmalle alueelle kuin opiskelijoiden muutot, ja opiskeluiän jälkeen muuttovirrat käyvätkin nettomääräisesti kaupungeista pois. Kaupungit menettävät erityisesti perhe- ja työuran alkuvaiheessa olevia asukkaitaan ja heidän lapsiaan kaupunkien läheisille maaseutualueille. Alle 50-vuotiaiden ikäryhmissä kaupunkien ja kaupunkien läheisen maaseudun nettomuutot ovat itse asiassa lähes toistensa peilikuvia. Ydinmaaseutu saa muuttovoittoa sekä työuraa aloittelevista, lapsiper-

heistä että eläkeikää lähestyvistä. Myös harvaan asuttu maaseutu houkuttaa työuran loppupuolella olevia ja jossain määrin myös lapsiperheitä. Vaikka maaseutualueille muuttaa ihmisiä nuoruusvuosien jälkeen, kaupunkien läheistä maaseutua lukuun ottamatta näiden muuttajien määrä ei ole riittävä korvaamaan poismuuttaneiden nuorten määrää.

Paitsi väestön määrään, muuttajien nuoriin painottunut ikäjakauma vaikuttaa nopeasti myös väestön ikärakenteeseen. Nuorten määrän pienentyessä väestörakenne vinoutuu vanhempia ikäluokkia kohti. Maaseudulla väestö on jo nyt muita alueita iäkkäämpää: harvaan asutun maaseudun kunnissa 65-vuotta täyttäneitä on yli viidesosa asukkaista ja ydinmaaseudullakin liki saman verran, kun koko maassa tämän ikäisiä on noin 16 prosenttia (Taulukko 2). Ikärakenteen vanhentuminen näkyy myös nuorten työikäisten määrässä, joiden osuus on selvästi keskimääräistä alhaisempi. Lasten osuus väestöstä on ydinmaaseudulla yhä koko maan keskimääräistä suurempi, mutta harvaan asutulla maaseudulla laskenut jo alle maan keskiarvon.

**Taulukko 2.** Alueiden ikärakenne v. 2006

2006						
Osuudet alueen väestöstä, %						
	0-14	15-19	20-34	35-49	50-64	65+
Harvaan asuttu maaseutu	15,3	6,4	11,7	19,5	24,2	22,9
Ydinmaaseutu	17,5	6,5	14,1	19,4	22,3	20,1
Kaupunkien läheinen maaseutu	21,1	6,4	15,4	22,4	20,8	13,8
Kaupungit	16,2	6,0	21,6	20,6	20,4	15,2
Koko maa	17,1	6,2	18,5	20,6	21,1	16,5

Nuorten väheneminen vaikuttaa myös pidemmällä aikavälillä, sillä asukkaiden ikä- ja sukupuolirakenne yhdessä hedelmällisyyden ja kuolleisuuden kanssa määräävät luonnollisen väestönkasvun suuruuden. Perinteisesti hedelmällisyys on ollut maaseudulla korkeampi kuin kaupungeissa<sup>5</sup>, mutta nuorten ja erityisesti synnytysikäisten naisten vähenemisen myötä lapsia syntyy määrällisesti vähemmän.<sup>6</sup> Esimerkiksi harvaan asutulla maaseudulla syntyneiden määrä on 1990-luvun alun jälkeen vähentynyt liki 40 prosentilla ja ydinmaaseudullakin noin neljänneksellä (ks. Nivalainen ja Volk, 2004). Näillä alueilla syntyneiden määrä ei riitä korvaamaan kuolleiden määrää, minkä seurauksena väestö supistuu jatkuvasti myös luonnollisen väestönkasvun kautta (Taulukko 3).<sup>7</sup>

<sup>5</sup> Esimerkiksi suurissa kaupungeissa kokonaishedelmällisyys on 2000-luvun alkuvuosina ollut vain 1,5, kun taas maaseutumaisilla alueilla se on ollut yli 2 (ks. Nivalainen ja Volk, 2004).

<sup>6</sup> Naiset muuttavat hieman enemmän kuin miehet, vuosittain n. 51 prosenttia kotikuntaa muuttaneista on naisia. Muuttomatkan pidentyessä naisten osuus kasvaa; esimerkiksi maakuntien välisissä muuttoissa naisten osuus on liki 53 prosenttia. Tämä näkyy alueiden sukupuolirakenteissa; kaupungeissa on naisia on enemmän kuin miehiä, kun taas maaseutukunnissa on miesenemmistö. (ks. Palttila ja Niemi, 2003; Myrskylä, 2006).

<sup>7</sup> Tilanne on ollut tämä jo pitkään, luonnollinen väestönkasvu kääntyi negatiiviseksi harvaan asutulla maaseudulla jo 1980-luvun puolivälissä ja ydinmaaseudulla vajaa kymmenen vuotta myöhemmin (Nivalainen ja Haapanen, 2002).

**Taulukko 3.** Väestönkasvun komponentit eri alueilla v. 2006, % alueen väestöstä

Alue	Maassamuutto	Siirtolaisuus	Luonnollinen	
			väestönkasvu	Muutos yhteensä
Harvaan asuttu maaseutu	-0,7	0,1	-0,5	-1,1
Ydinmaaseutu	-0,3	0,1	-0,1	-0,2
Kaupunkien läheinen maaseutu	0,7	0,1	0,5	1,4
Kaupungit	0,0	0,3	0,3	0,6
Koko maa	0,0	0,2	0,2	0,4

Nuorten poismuutto näkyy myös kaupunkien läheisen maaseudun ikärakenteessa, mutta näille alueille muuttaa niin paljon perheikäisiä, että lapsia syntyy yhä lukumääräisesti lähes yhtä paljon kuin 1980-luvun lopussa (ks. Nivalainen ja Volk, 2004). Kaupunkien läheisissä maaseutukunnissa luonnollinen väestönkasvu onkin jatkuvasti ollut positiivista, esimerkiksi vuonna 2006 väestö kasvoi pelkän syntyneiden enemmyyden kautta 0,5 prosentilla. Näissä kunnissa lasten osuus väestöstä on koko maan suurin, yli viidennes asukkaista on alle 15-vuotiaita. Myös perheikäisiä, 35-49-vuotiaita on keskimääräistä enemmän. Vastaavasti eläkeikäisiä on vähemmän kuin muilla alueilla.

Myös kaupungeissa eläkeikäisten osuus väestöstä on keskimääräistä pienempi. Kaupunkien läheisestä maaseudusta kaupungit poikkeavat kuitenkin siinä, että niissä on suhteellisesti vähemmän lapsia ja enemmän työikäisiä. Työiässä on noin 70 prosenttia asukkaista ja lisäksi työikäisen väestön ikärakenne on muita alueita enemmän nuorempiin ikäluokkiin painottunut. Erityisesti 20-34-vuotiaita on paljon. Nuorten työikäisten suuri määrä riittää pitämään myös luonnollisen väestönkasvun keskimääräistä suurempana. Maamme luonnollinen väestönkasvu on siis keskittynyt kaupunkeihin ja niiden läheisiin kuntiin.

Maan sisäisen muuttoliikkeen ja luonnollisen väestönkasvun ohella myös maahanmuutto vaikuttaa alueiden väestökehitykseen. Se jakautuu maassamuuttoa tasaisemmin, sillä kaikki alueet, niin kaupungit kuin maaseutukin, ovat viime vuosina saaneet muuttovoittoa maahanmuuttajista. Maaseudun väestökehityksen kannalta maahanmuutto ei nyky-mittakaavassaan ole merkittävä tekijä, vaikkakin se hieman hidastaa väestön vähenemistä.

Kokonaisuutena harvaan asutun maaseudun asukasluvun vuotuinen lasku on ollut noin prosentin luokkaa ja ydinmaaseudulla hieman hitaampaa. Määrällisesti näiden alueiden

väestö supistuu usealla tuhannella vuosittain, esimerkiksi vuonna 2006 väestökato oli yhteensä noin 7 000 henkeä. Samaan aikaan kun syrjäisemmän maaseudun väestö hupe-  
nee vauhdilla, kaupunkien läheinen maaseutu kasvattaa väestöään koko maan nopeim-  
min, yli prosentilla vuosittain.

## **2.3 Muuttajien ominaisuuksista ja muuttojen syistä**

### **2.3.1 Eri alueille muuttavien ominaisuuksista**

Edellä havaittiin, että ikä vaikuttaa merkittävästi muuttoaktiivisuuteen ja että eri alueille suuntautuvat muuttovirrat eroavat toisistaan iän mukaan. Muuttoliikkeen seurauksena alueelliset ikärakenteet ovat eriytyneet selvästi. Pelkkä ikä ei kuitenkaan kerro vielä paljoakaan, vaan tarvitaan myös tietoa siitä, millaisia nämä muuttajat muutoin ovat. Muuttajien ominaisuudet muovaavat alueellista väestöä, joten niiden tunnistamisella on tärkeä merkitys alueellisessa kehityksessä.

Inhimillinen pääoma – osaavat ja koulutetut ihmiset - on todennettu keskeiseksi tekijäk-  
si taloudellisessa kehityksessä, tarkasteltiinpa sitten koko kansantaloutta tai tiettyjä alu-  
eita (Barro, 1991; Simon, 1998; Glaeser, 2000). Tyypillisesti alueet, joiden inhimillisen  
pääoman taso on korkea, kasvavat ja alueet, joissa taso on matala, polkevat paikallaan  
tai taantuvat.

Yleensä inhimillistä pääomaa mitataan koulutustasolla. Näin ollen asukkaiden koulutus-  
tasoa voidaan pitää eräänä tärkeimmistä alueellisen kehityspotentialin kuvaajista. Alu-  
eellisesti koulutustasossa on suuria eroja. Kaupunkimaisissa kunnissa väestö on keski-  
määrin koulutetumpaa kuin maaseudulla. Tämä johtuu pitkälti korkea-asteen tutkinnon  
suorittaneista, joiden osuus on kaupungeissa noin 40 prosenttia korkeampi kuin maa-  
seudulla (Tilastokeskus, 2003). Osin taustalla on muuttoliike, sillä yleisesti ottaen muut-  
tajat ovat koulutettua väkeä; noin joka viidennellä asuinkuntaa vaihtavasta on korkea-  
asteen koulutus. Muuttoliike on jo pitkään kasvattanut muuttovoitollisten ja –  
tappiollisten alueiden välisiä koulutuseroja, vaikkakin nettomuuton jonkinasteisen ta-  
sautumisen myötä vaikutus on jonkin verran heikentynyt viime vuosina (Myrskylä,  
2006).

Kuten edellä todettiin, kaupunkien muuttovoitto koostuu opiskeluväestöstä, 15-24-  
vuotiaista. Kaikki maaseutualueet luovuttavat nuoria kaupungeille (Kuviot 6-9). Netto-  
määräisesti tämän ikäiset kaupunkiin muuttajat ovat yleisimmin perus- tai keskiasteen  
koulutuksen saaneita. Vain kourallisella on korkea-asteen koulutus. Käytännössä maa-

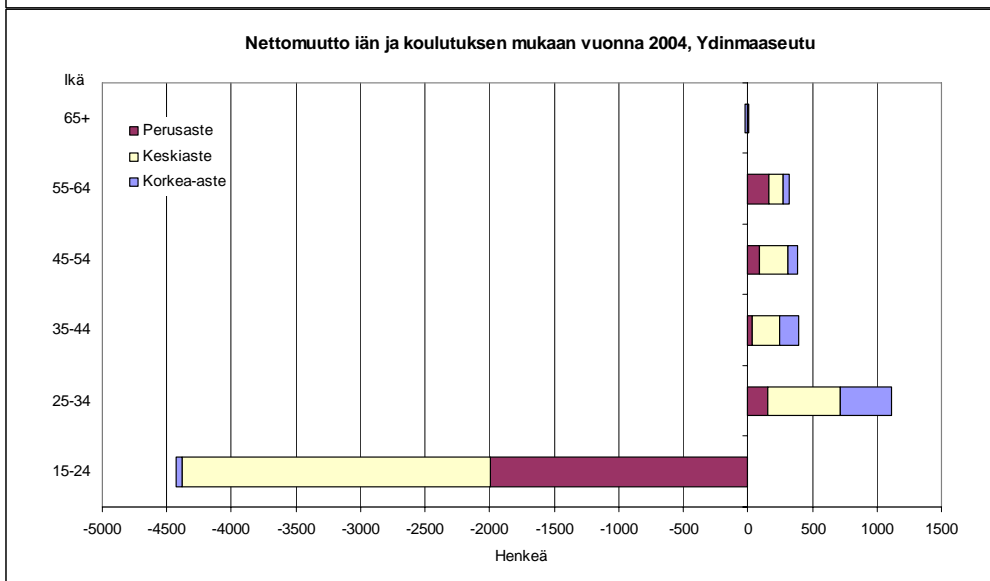
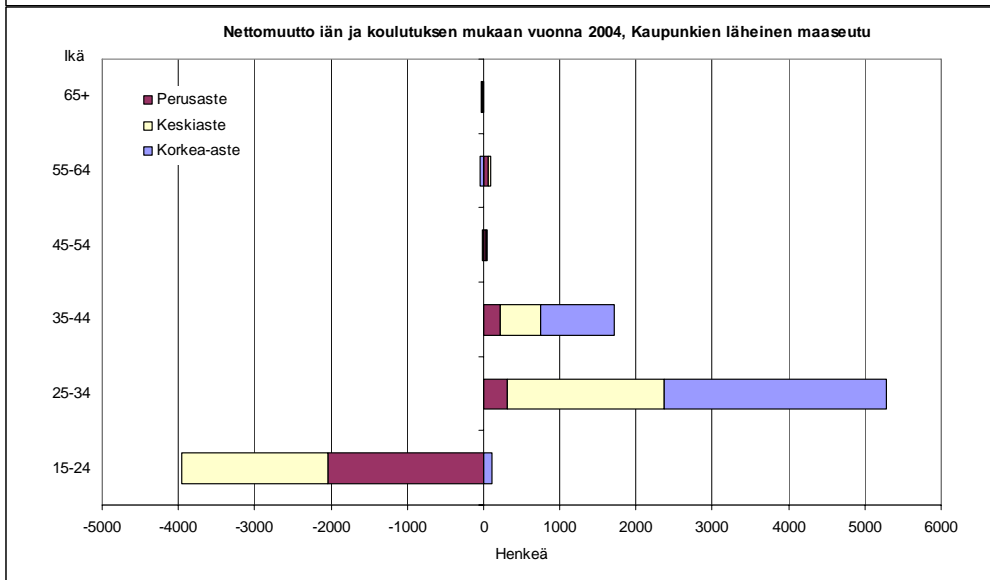
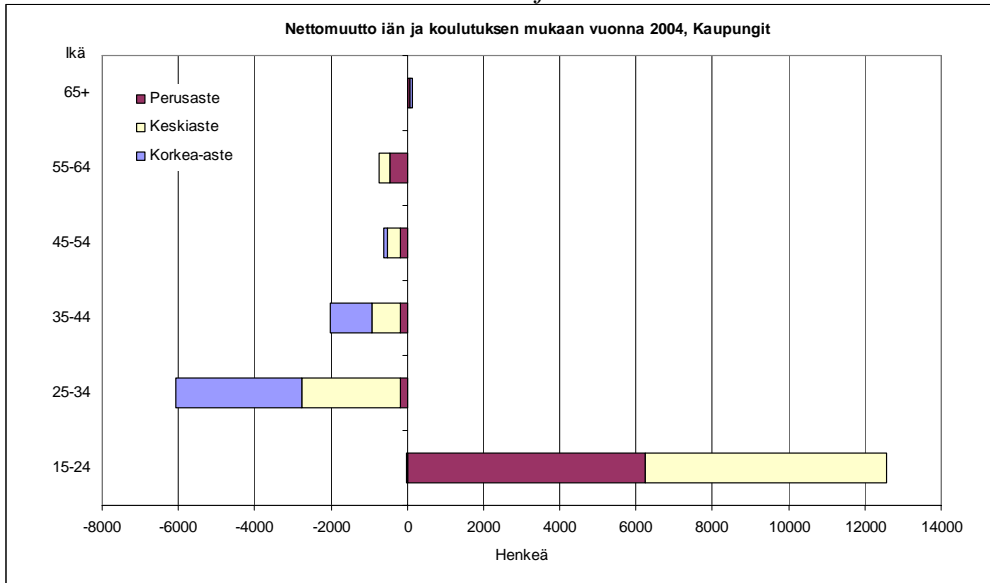
seutualueilta lähdetään siis kaupunkiin tyypillisesti joko lukion tai parivuotisen ammattitutkinnon jälkeen ja myös suoraan peruskoulusta.

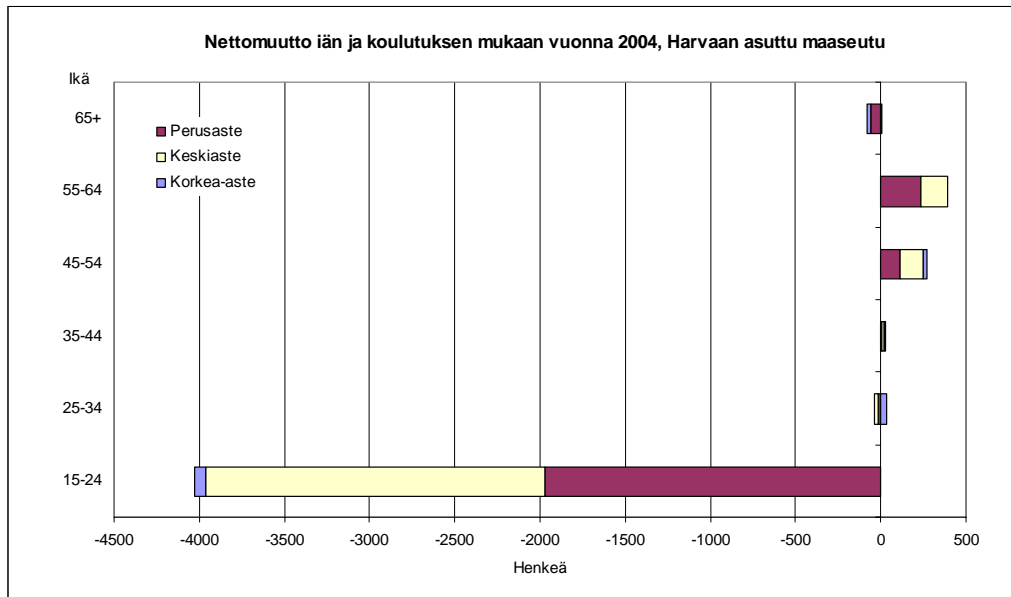
Opiskelun jälkeen voimakkaampi muuttovirta käy kaupungeista pois päin ja muuttajat ovat pääosin hyvin koulutettuja ihmisiä (ks. myös Liite 1, Kuvio 1). Kokonaisuutena kaupungit menettävät korkeasti koulutettuja asukkaitaan. Nettomääräisesti noin puolella 25-44-vuotiaista kaupungeista poismuuttajista on korkea-asteen tutkinto ja 45-54-vuotiaistakin useampi kuin joka kymmenes on korkeasti koulutettu. Loput ovat pääosin keskiasteen tutkinnon suorittaneita.

Kaupungeista lähtevät 25-44-vuotiaat suuntaavat enimmäkseen kaupunkien läheiselle maaseudulle. Kaupunkien läheinen maaseutu vetää siis sekä väestöä että inhimillistä pääomaa kaupungeista. Toisaalta koulutettujen muutto kaupunkien ympäryskuntiin ei käytännössä juurikaan vähentäne kaupunkien inhimillistä pääomaa, sillä usein muuttajat jatkavat työssäkäyntiä kaupungissa. Tilanne on hieman erilainen syrjäisemmillä maaseutualueilla. Ydinmaaseutu saa pientä muuttovoittoa työuraa aloittelevien ja perheikäisten ikäryhmässä, ja valtaosalla on vähintään keskiasteen koulutus. Korkeasti koulutettujen osuus on kuitenkin pienempi kuin kaupunkien läheisellä maaseudulla. Harvaan asuttu maaseutu jää tässä ikäryhmässä nettomääräisesti likimain nollan tienoille.

Eläkeikää lähestyvien muutot suuntautuvat nuoremista poikkeavalla tavalla. Netto-muutolla mitaten ydinmaaseutu ja harvaan asuttu maaseutu ovat pääasiallisia kohteita tämän ikäisille kaupungeista poismuuttajille. Reilulla puolella 55-64-vuotiaista maaseudulle muuttajista on vain perusasteen koulutus, loput ovat pääosin keskiasteen koulutuksen saaneita. Ydinmaaseutu vetää myös jonkin verran eläkeikää lähestyviä korkeasti koulutettuja muuttajia.

**Kuviot 6-9. Nettomuutto alueittain iän ja koulutuksen mukaan v. 2004**





Nettomuuton tarkastelu työmarkkina-aseman ja muuttokohteen mukaan vahvistaa ikäryhmittäisen tarkastelun antamaa kuvaa. Kaupunkien muuttovoitto koostuu valtaosin opiskelijoista, jotka ovat lähtöisin kaikilta maaseutualueilta (Liite 1, Kuvio 2). Näin ollen ei ole yllättävää, että kaupunkiin muuttajat ovat enimmäkseen pienituloisia, alle 20 000 euroa vuodessa ansaitsevia (Liite 1, Kuvio 3; ks. myös Kytö ja Aatola, 2006). Kaupungit menettävät pääosin yli 20 000 euroa vuodessa ansaitsevia työllisiä asukkaitaan ja lapsia, mutta jonkin verran myös eläkeläisiä ja muita työvoiman ulkopuolisia. Työlliset lapsineen suuntaavat enimmäkseen kaupunkien läheiselle maaseudulle. Kaupungeista poismuuttavat eläkeläiset ja heidän lapsensa puolestaan näyttävät hakeutuvan kauemmaksi, pääosin ydinmaaseudulle. Myös harvaan asuttu maaseutu saa pientä muuttovoittoa eläkeläisistä.

Edellä tarkasteltiin muuttajien ominaisuuksia pääasiassa nettomuuton avulla. Nettomääräisen muuton ja yksittäisten ominaisuuksien tarkastelu ei kuitenkaan anna kattavaa kuvaa eri alueille muuttavien ominaisuuksista. Kaikille alueille muuttaa kaikenlaisia ihmisiä, vaikka nettomääräiset luvut vaihtelevat. Nettomuuton tarkastelu ei myöskään kerro, millaisia muuttajat ovat muuhun väestöön verrattuna. Tämän selvittämiseksi tarvitaan yksilöaineistoon perustuvaa ekonometristä analyysia, jonka avulla voidaan tarkastella tietyn ominaisuuden vaikutusta muuttamiseen, kun muiden ominaisuuksien ja tekijöiden vaikutus on vakioitu.

Eri tyyppisille alueille muuttavien ominaisuuksia on yksilötason aineistolla Suomessa tarkasteltu vain muutamassa tutkimuksessa. Kauhanen ja Tervo (2002) tutkivat seutukuntien välistä muuttoa positiivisen, hieman negatiivisen ja erittäin negatiivisen kehityksen alueille. Tulosten mukaan koulutetut muuttavat pois negatiivisen kehityksen alu-



eilta ja suuntaavat todennäköisemmin vahvemman kehityksen alueille. Heikommille alueille muuttavat ovat tyypillisesti keskimääräistä vanhempia ja useammin työttömiä. Usein kyseessä on paluumuutto, eli muuttaja on jo aikaisemmin asunut alueella. Nivalainen (2002) puolestaan tarkasteli muuttajien ominaisuuksia maaseutu-kaupunki näkökulmasta. Tulosten mukaan kaupunkiin muuttavat ovat tyypillisen muuttajan kaltaisia: nuoria, koulutettuja ja perheettömiä. Maaseudulle suuntaavat sen sijaan ovat vanhempia, heikommin koulutettuja ja pienituloisempia kuin muut muuttajat. Myös Hunnakin ja Palmin (2002) havainnot kaupungeissa asuvien suurten ikäluokkien muuttoaikeita kartoittavassa tutkimuksessa ovat samansuuntaisia: maaseudulle muuttoa suunnittelevat ovat harvemmin korkeasti koulutettuja, harvemmin hyvätuloisia ja useammin työttömiä tai lomautettuja kuin kaupunkiin jäämässä olevat.

Nivalaisen (2002, 2003) mukaan erityisesti eläkkeellä olevat, pariskunnat ja lapsiperheet todennäköisemmin valitsevat uudeksi asuinpaikakseen maaseutumaisen kunnan. Maalle suuntautuva muutto näyttääkin tyypillisesti ajoittuvan joko perheen perustamisvaiheen alkupäähän tai työelämästä irtautumisen tienoille. Lähtöalueena näillä maallemuuttajilla on tyypillisesti kaupunki. Usein muutto tehtäneen asumisen vuoksi; maaseudulle muuttaneet asuvat muuton jälkeen aikaisempaa väljemmin ja pääasiassa omistusasunnossa (Pehkonen, 2002; Kytö ja Aatola, 2006). Maalle muutettaessa muuttomatkan on yleensä havaittu olevan melko lyhyt ja työssäkäyvien muuttajien pendelöinnin kaupunkiin olevan yleistä (Lehtonen et al., 1996; Pehkonen, 2002).

On syytä huomata, että aikaisempien tutkimusten kuvaama tyypillinen maaseudulle muuttaja voi osin heijastaa maaseudulle muuttavien eläkeikäisten suurta määrää, koska tämän ikäiset usein ovat keskimäärin heikommin koulutettuja ja alempituloisia nuorempiin ikäluokkiin nähden. Kuitenkin tosiasiasa maaseudulle suuntaavat työelämästä irtautuvat voivat olla jopa parempituloisia tai korkeammin koulutettuja muihin saman ikäisiin tai maaseudun kantaväestöön verrattuna. Tämän selvittämiseksi tarvitaan ikäryhmittäistä tarkastelua. Iän ja muuttoalttiuden yhteyttä ei toistaiseksi ole analysoitu kovinkaan syvällisesti ja muuttamista tietyille alueille iän mukaan ei tietojemme mukaan ole aikaisemmin tarkasteltu Suomessa ollenkaan.

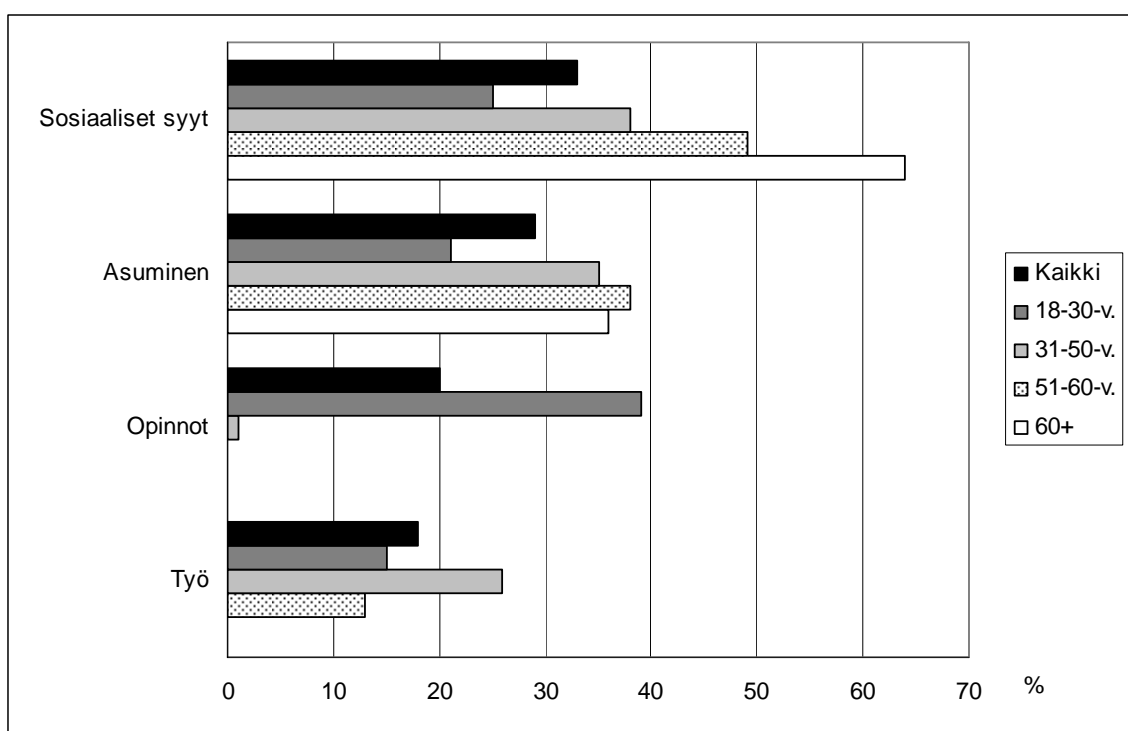
### **2.3.2 Muuton motiiveista**

Vaikka muuttajien yleisiä ominaisuuksia on tarkasteltu Suomessa paljon, muuttamisen syitä on selvitetty vain harvoissa tutkimuksissa. Poikkeuksena on esimerkiksi Virtanen (2003), joka selvitti maassamuuttojen taustalla olevia motiiveja. Tutkimuksessa havaittiin, että yleisin muuttopäätökseen vaikuttava tekijä on elämänvaihe ja erilaiset sosiaaliset syyt. Toiseksi eniten asuinpaikkaa vaihdetaan asumiseen liittyvien syiden vuoksi. Seuraavina tulevat opintojen ja työn takia tapahtuvat muutot.

län mukaiset erot muuton syissä ovat merkittävät (Kuvio 10). Huomattava osa maan sisäisistä muutoista liittyy opiskelun aloittamiseen tai sen jälkeiseen työmarkkinoille sijoittumiseen. Alle 30-vuotiailla nuorilla aikuisilla opiskeluun liittyvät motiivit ovatkin etusijalla, opiskelun vuoksi asuinkuntaa vaihtaa kaksi viidestä tämän ikäisestä muuttajasta. Työn painoarvo muuton taustalla on suurimmillaan 31-50-vuotiailla, joista noin joka neljäs muuttaa työn perässä. Tällä ikäryhmällä muutot liittyvät myös asumiseen selvästi useammin kuin nuoremmilla.

Kansainvälisten tutkimusten mukaan työmarkkinoihin liittyvien tekijöiden vaikutus muuttamisen kannustimena heikkenee iän myötä, ja asumiseen ja muihin tekijöihin liittyvien tekijöiden merkitys kasvaa vastaavasti (Millington, 2000). Virtasen (2003) tulokset vahvistavat tätä: työperäinen muutto vaimenee nopeasti iän karttuessa, ja eläkeikää lähestyvät ja eläkkeellä olevat vaihtavatkin asuinpaikkaa lähes yksinomaan asumisen tai sosiaalisten tekijöiden vuoksi. Yleensäkin elämänlaatuun vaikuttavien tekijöiden painoarvo vaihtelee iän mukaan ja tästä syystä myös asuinpreferenssit vaihtelevat iän ja elämänvaiheen mukaan (esim. Findlay ja Rogerson, 1993). Tekijät, jotka nuorella iällä lisäävät asuinympäristön viihtyisyyttä, voivat myöhemmällä iällä kääntyä jopa haitoiksi.

**Kuvio 10.** Muuton syy iän mukaan, % muutoista



Lähde: Virtanen (2003).

Virtasen (2003) mukaan eri aluetyyppien välisissä muutoissa taustalla olevat syyt vaihtelevat. Maaseudulta kaupunkiin muuttojen syyt liittyvät usein opintoihin, erityisesti nuorten muuttaessa. Yli 30-vuotiaat sen sijaan muuttavat kaupunkiin yleisesti työn

vuoksi. Tyypillisesti kaupungit ovat vetovoimaisia erityisesti koulutusikäisten, työelämään astuvien ja itsenäistyvien nuorten mielestä (Haliseva-Soila, 1993).

Kaupungista maaseudulle muutettaessa muuton pääasiallisena syynä ovat useimmiten elämänvaihe ja sosiaaliset syyt, kuten avioituminen, eroaminen tai vanhenemiseen liittyvät tekijät. Seuraavaksi yleisin maaseudulle muuton motiivi on asuminen, ja muutolla haetaan usein korkeampaa asumistasoa tai laadukkaampaa asuinympäristöä. (Virtanen, 2003). Yleisesti ottaen nuorehkot keski-ikäiset ja eläkeikää lähestyvät suhtautuvat maaseudulla asumiseen keskimääräistä suopeammin. Varttuneemmilla muuttoaikeiden taustalla on usein tyytymättömyys nykyiseen asuinpaikkaan (ks. Aho ja Ilola, 2002). Asuin ympäristön epäkohdat, asunnon ominaisuudet, asumisen kalleus tai perhetilanteen muutokset toimivat kannustimena erityisesti kaupungeista maalle muutettaessa. Yleensäkin maaseudulle muuton taustalla näyttää usein olevan yksilöiden tai perheiden tavalla tai toisella muuttuneet tarpeet. (Kytö ja Aatola, 2006).

Kyselyjen mukaan suurin osa suomalaisista toivoo asunnon sijaitsevan väljästi rakennetulla alueella. Maaseutu tai muu haja-asutusalue on toiveasuinalue liki joka kolmannelle suomalaiselle. Lapsiperheistä, joissa on kouluikäisiä lapsia, 40 prosenttia asuisi mieluiten maaseudulla tai haja-asutusalueella. (Juntto, 2007). Kydön ja Aatolan (2006) mukaan asumisen haaveet näyttävät monesti toteutuvan muutettaessa kaupungista maaseudulle. Muuton myötä vaihdetaan usein vuokra-asunnosta omistusasuntoon ja samalla asuntotyyppi vaihtuu kerrostalosta omakotitaloon. Esimerkiksi omakotitalossa asui maallemuuton jälkeen kaksinkertainen määrä muuttoa edeltäneeseen tilanteeseen verrattuna. Maallemuutto lisäsi myös asumisväljyyttä.

### 3. AINEISTO JA MUUTTUJAT

#### 3.1 Aineisto

Tutkimuksessa käytettävä yksilötason rekisteriaineisto on peräisin Tilastokeskuksen väestölaskentojen pitkittäistiedostosta. Väestölaskentojen tietojen lisäksi aineistoon on yhdistetty työssäkäyntitilaston, asumistilastojen ja erilaisten hallinnollisten ja muiden rekisterien sisältämiä tietoja. Eri tietolähteitä yhdistämällä aineistosta on saatu erittäin kattava ja monipuolinen. Tutkimuksen pohja-aineistona on väestölaskentojen pitkittäistiedostosta poimittu 7 % edustava otos suomalaisista vuonna 2001 (n. 400 000 henkeä). Pohja-aineisto sisältää vuodet 1970-1985 (5 vuoden välein) ja 1987-2002 (vuosittain, vuosi 2002 ei täydellinen). Tätä tutkimusta varten perusaineistoa täydennettiin liittämällä siihen tietoja otoshenkilöiden puolisoista. Myös sijaintia kuvaavia muuttujia yhdistettiin henkilökohtaisten tietojen kanssa. Aineisto siis sisältää monipuolista tietoa yksilöistä, heidän perheistään ja sijainnistaan, ja sopii hyvin tämän tutkimuksen kysymysten analysointiin. Aineistossa ei kuitenkaan ole tietoja muuttamisen motiiveista, eli sen avulla ei voida erotella eri syistä tapahtuvia muuttoja.

Pohja-aineistoa rajattiin tutkimuksen tarkoitukseen soveltuvaksi, eli siitä poimittiin ns. perusotos. Aineiston pitämiseksi järkevissä rajoissa päätettiin tehdä poikkileikkaustarkastelu, eli tarkastella yhden vuoden aikana tapahtuvaa käyttäytymistä. Tarkasteluajankohdaksi valittiin vuosi 2001, koska aineiston tiedot ovat tämän vuoden osalta täydellimmät. Tutkimuksessa mielenkiinnon kohteena on työikäisten muuttajien ominaisuuksien tunnistaminen, joten perusotokseen valittiin 25-64-vuotiaat (v. 2001) Manner-Suomessa asuvat henkilöt, jotka olivat elossa tutkimusajanjakson lopussa. Tämän ikäiset tyypillisesti ovat aktiivisesti työvoimassa. Lapset ja laitosväestö rajattiin otoksen ulkopuolelle. Näiden rajoitusten jälkeen otoksessa oli yhteensä 183 721 henkilöä, joista 7 765 (4,2 %) muutti asuinkuntaa vuoden 2001 aikana.

Koska tavoitteena on tarkastella eri alueille muuttaneita, muuttajat jaettiin pienempiin ryhmiin muuttokohteen mukaan, joita tässä tutkimuksessa olivat: kaupungit, kaupunkien läheinen maaseutu, ydinmaaseutu ja harvaan asuttu maaseutu. Aineistossa liki 60 % asuinkuntaa vaihtaneista suuntasi kaupunkeihin (Taulukko 4). Maaseutualueista eniten muuttajia tarkasteluvuonna veti kaupunkien läheinen maaseutu, johon muutti reilu viidesosa asuinkuntaa vaihtaneista. Lopuilla, vajaalla 20 prosentilla muuttokohteena oli ydin- tai harvaan asutun maaseudun kunta.

Tietyt elämänvaiheet tyypillisesti liittyvät tiettyyn ikään. Jotta pystyttäisiin tarkastelemaan eri ikäisiä muuttajia ja löytämään tekijöitä, joiden suhteen tietyn ikäiset ja tiettyssä elämänvaiheessa olevat eri alueille muuttajat poikkeavat saman ikäisistä paikallaan py-

syjistä, perusotos jaettiin edelleen pienempiin osiin iän perusteella. Käytännössä tämä tapahtui niin, että eroteltiin kolme ikäryhmää, joiden katsottiin heijastavan eri elämänvaiheita: työelämään astumista, perhevaihetta ja työelämästä irtautumisen vaihetta.

Keskimääräinen työelämään astumisen ikä on Suomessa noin 20 vuotta (Eurobarometri 2006), mutta käytännössä moni tämän ikäisistä vielä opiskelee, joten työuraa aloittavaksi ikäryhmäksi valittiin tutkimuksessa 25-34-vuotiaat. Tämän ikäisiä on otoksessa 39 729 henkeä (21,6 % otoshenkilöistä). Perheikäisiksi määriteltiin 35-49-vuotiaat. Tämän ikäisillä on usein jo vakiintunut työtilanne ja he tyypillisesti elävät vakaata perhevaihetta.<sup>8</sup> Ikäryhmän koko otoksessa oli 75 403 henkeä (41 %). Työelämästä irtautuviksi valittiin 50-64-vuotiaat, sillä työstä poistuminen voimistuu 50 ikävuoden jälkeen, vaikkakin selkeämmin vasta 55 ikävuoden jälkeen.<sup>9</sup> Tähän ikäryhmään kuuluvia henkilöitä oli otoksessa 68 589 (37,3 %). Tämän tarkempaa ikäjaotusta ei empiirisissä tarkasteluissa ollut mahdollista käyttää joillekin alueille muuttavien pienen määrän vuoksi.

**Taulukko 4.** Muuttokohde ikäryhmittäin otoksessa (suluissa % ikäryhmän muutoista)

	Kaupunki	Kaup läh. maas.	Ydin- maas.	Harvaan as. maas.	Yht. (% muutoista)	Muuttoalt- tius
25-34	2579 (63)	860 (21)	458 (11)	216 (5)	4113 (53)	10,4
35-49	1391 (56)	584 (24)	301 (12)	205 (8)	2481 (32)	3,3
50-64	622 (53)	232 (20)	176 (15)	141 (12)	1171 (15)	1,7
<b>Yht. (% muutoista)</b>	4592 (59)	1676 (22)	935 (12)	562 (7)	7765	4,2

Tarkastelun nuorin ikäryhmä, 25-34-vuotiaat, muuttaa eniten (Taulukko 4). Joka kymmenes tämän ikäinen vaihtoi kotikuntaa vuoden 2001 aikana. Muuttoalttius alenee huomattavasti vanhempiin ikäryhmiin siirryttäessä niin, että 35-49-vuotiaiden muuttoaktiivisuus on vain noin kolmannes nuorempiin verrattuna. Tarkastelun vanhimmassa ikäluokassa muuttoalttius on enää vain noin puolet edellisen ikäryhmän vastaavasta. Muuttoaktiivisuuden vaihtelu näkyy myös muuttajien määrässä. Aineistossa yli puolet kaikista kuntien välisistä muutoista on nuorimman ikäryhmän tekemiä. Tarkasteltavista ikäryhmistä vanhimman, 50-64-vuotiaiden, osuus muutoista on puolestaan vain 15 prosenttia.

Kaupunkeihin muuttajien osuus vastaa melko tarkasti niiden osuutta koko maan väestöstä. Kaupunkien läheisen maaseudun kunnat vetävät enemmän muuttajia kuin niiden osuus väestöstä on. Ydin- ja harvaan asutulle maaseudulle sen sijaan muutetaan niiden väestöosuutta vähemmän. Muuton kohde näyttää vaihtelevan iän mukaan siten, että

<sup>8</sup> Työvoimaan osallistumisen aste on 35-49-vuotiailla korkeampi kuin muilla ikäryhmillä, tämän ikäisistä 90 % osallistuu työvoimaan.

<sup>9</sup> Keskimäärin alle 60 prosenttia 50-64-vuotiaista on työvoimassa.

nuorimpaan ikäryhmään kuuluvat muuttavat hieman keskimääräistä enemmän kaupunkiin. Maaseudulle muuttavien osuus nousee iän myötä; esimerkiksi nuorimmasta ikäryhmästä vain viisi prosenttia muuttaa harvaan asutulle maaseudulle, mutta joka kymmenes vanhimpaan ikäryhmään kuuluvasta valitsee sen muuttokohteekseen.

### **3.2 Muuttajat**

Taulukossa 5 on esitetty keskeisten empiirisessä analyysissä käytettävien muuttujien määritelmät. Selittävät muuttajat voidaan jakaa kolmeen ryhmään: henkilökohtaiset ominaisuudet, perhetekijät ja alueelliset ominaisuudet. Henkilökohtaisia ominaisuuksia ovat mm. työmarkkina-asema, koulutus, tulotaso ja työttömyyskokemus. Perhetekijöitä ovat esimerkiksi puolison ominaisuudet (esim. koulutus) sekä lasten ikä ja perheen koko. Lisäksi tarkastellaan joitakin alueellisia ominaisuuksia, kuten asuinalueen tyyppiä ja alueellista työttömyysastetta.

Muuttujien keskiarvot muuton kohdealueen mukaan on esitetty liitteessä 2. Kaikki selittävät muuttajat, jollei toisin mainittu, on mitattu vuonna 2000, eli ennen muuttoa. Muuttajat on pääasiassa valittu sekä teoreettisten lähtökohtien että aikaisempien empiiristen löydösten perusteella.

Seuraavaksi tarkastellaan muuttujien odotettuja vaikutuksia. Tämä tarkastelu toimii samalla perusteluna käytettävien muuttujien valinnalle. Koska tämän tutkimuksen kanssa vertailukelpoisia eri aluille muuttajia ikäryhmittäin tarkastelevia tutkimuksia ei ole, tässä muuttajat esitellään lähinnä yleiseen muuttotodennäköisyyteen odotetun vaikutuksen kautta, muodostamatta käsitystä mahdollisesta vaikutuksesta ikäryhmittäin. Eri tekijöiden odotettua alueellista vaihtelua käsitellään, mikäli niistä on olemassa aikaisempaa empiiristä tietoa.

**Taulukko 5.** *Empiirisessä analyysissä käytettävien muuttujien määritelmät*

Muuttuja	Määritelmä
Muutto	1 jos vaihtanut asuinkuntaa ja kohteena ydin- tai harvaan asuttu maaseutu; 2 jos vaihtanut asuinkuntaa ja kohteena kaupunkien läheinen maaseutu; 3 jos vaihtanut asuinkuntaa ja kohteena kaupunki; 0 muutoin
<i>Henkilökohtaiset ominaisuudet</i>	
Ikä	Ikä vuosina
Ikä2	(Ikä/10) <sup>2</sup>
Koulutus (alle keskiaste) Keskiaste	1 jos keskiasteen tutkinto (11-12 v. koulutusta); 0 muutoin
Korkea	1 jos vähintään alempi korkeakoulututkinto (ainakin 13 v. koulutusta); 0 muutoin
Työtön	1 jos pääasiallinen toiminta työtön; 0 muutoin
Opiskelija	1 jos pääasiallinen toiminta opiskelu; 0 muutoin
Eläkkeellä	1 jos pääasiallinen toiminta eläkeläinen; 0 muutoin
Muu työvoiman ulkopuolinen	1 jos muu työvoiman ulkopuolinen; 0 muutoin
Tulot	Valtionveron alaiset vuositulot (1000e)
Ruotsinkielinen	1 jos äidinkieli ruotsi; 0 muutoin
Auto	1 jos auton haltija; 0 muutoin
Lyhyt pendelöinti	1 jos pendelöi asuinseutukunnan sisällä; 0 muutoin
Pitkä pendelöinti	1 jos pendelöi asuinseutukunnan ulkopuolelle; 0 muutoin
Muuttanut 1995-2000	1 jos vaihtanut asuinkuntaa v. 1995-2000; 0 muutoin
<i>Perheeseen/asuntoon liittyvät ominaisuudet</i>	
Naimisissa	1 jos naimisissa tai avoliitossa; 0 muutoin
Siviilisääty muuttunut	1 jos siviilisääty muuttunut vuonna 2001; 0 muutoin
Perheen koko	Alle 18-v lasten lukumäärä (0-9; 9 sisältää 9 ja ylöspäin)
Lapsia	1 jos alle 18-v lapsia; 0 muutoin
Perheen koko kasvanut	1 jos perheen koko kasvanut vuonna 2001; 0 muutoin
Perheen koko pienentynyt	1 jos perheen koko pienentynyt vuonna 2001; 0 muutoin
Puoliso työssä	1 jos puoliso työllinen; 0 muutoin
Puoliso korkeasti koulutettu	1 jos puolisoilla vähintään alempi korkeakoulututkinto; 0 muutoin
Omistaa asunnon	1 jos omistaa asunnon, jossa asuu; 0 muutoin
Asumisen ahtaus	Asukkaita/huone (ilman keittiötä)
<i>Lähtöalueen ominaisuudet</i>	
Alueen työttömyysaste	Työssäkäyntialueen työttömyysaste/10
Kuntatyyppi (muut kunnat) Kaupunki	1 jos asuinkunta kaupunki; 0 muutoin
Alue (Muu Suomi) Keski-Suomi	1 jos asuu Keski-Suomessa; 0 muutoin
Itä-Suomi	1 jos asuu Itä-Suomessa; 0 muutoin
Huom: Vertailuryhmä suluissa. Selittävät muuttajat mitattu vuonna 2000, ellei toisin mainittu.	

Jo vuosikymmeniä on tiedetty, että ikä on eräs merkittävimmistä, ehkä jopa merkittävin, muuttamisen taustalla vaikuttavista tekijöistä (ks. esim. Greenwood, 1997). Lähes poikkeuksetta muuttoalttiuden on havaittu olevan korkeimmillaan nuorena (esim. Laakso,

1998; Häkkinen, 2000; Ritsilä ja Ovaskainen, 2001). Mitä iäkkäämpi henkilö on, sitä vähemmän hänellä on jäljellä aikaa nauttia muuton hyödyistä. Myös esim. tiettyyn työpaikkaan liittyvä osaaminen (ns. paikkasidonnainen henkinen pääoma) lisääntyy työssäolovuosien (iän) myötä. Muuton kustannukset tyypillisesti vaihtelevat elämänvaiheen mukaan: mitä enemmän siteitä nykyiseen asuinpaikkaan, sitä korkeammat ovat muuttamisen kustannukset. Toisaalta sijaintipreferenssit muuttuvat iän myötä (esim. Sandefur ja Scott, 1981). Elämänlaatuun vaikuttavat monet eri tekijät ja näiden tekijöiden painoarvo tyypillisesti vaihtelee elämänvaiheen mukaan (esim. Findlay ja Rogerson, 1993).

Toinen yleisesti tunnettu liikkuvuutta lisäävä tekijä on koulutus. Koulutus lisää yleistä henkistä pääomaa, joka on helposti liikuteltavissa paikasta toiseen. Korkeammin koulutetuilla on yleensä paremmat valmiudet liikkuvuuteen ja toisaalta heillä työmahdollisuudet usein ovat rajallisemmat tietyssä paikassa, joten urakehitys usein vaatii muuttamista (esim. Bowles, 1970; Pacione, 1984). Osin tästä syystä koulutuksen vaikutus voi vaihdella myös alueittain, sillä maaseudulla työmahdollisuudet ovat tyypillisesti rajallisemmat kuin kaupungeissa. Esimerkiksi Nivalainen (2002, 2003) ei löytänyt koulutuksella kannustavaa vaikutusta maaseudulle suuntautuvaan muuttoon, sen sijaan erityisesti korkea koulutus lisäsi kaupunkiin muuttamisen todennäköisyyttä.

Työmarkkina-asema heijastaa osin elämäntilannetta. Esimerkiksi opiskelun aloittaminen tai valmistuminen, työpaikan saanti tai menetys ja työuran lopettaminen ja eläkkeelle jäänti ovat elämänvaiheita, joilla on havaittu olevan vaikutusta liikkuvuuteen (esim. Plane and Heins, 2003). Työllisillä on tyypillisesti vahvemmat alueelliset siteet ja muuttamisen vaihtoehtoiskustannukset ovat muissa työmarkkina-asemissa olevia suuremmat, joten työllisten muuttoalttiuden odotetaan olevan pienempi kuin työttömänä tai työvoiman ulkopuolella olevien (ks. esim. Laakso, 1998; Ritsilä ja Ovaskainen, 2001). Työttömien odotetaan muuttavan erityisesti kaupunkiin, mutta toisaalta joissakin tutkimuksissa on myös havaittu työttömien muuttavan aktiivisesti kaupungeista maaseudulle päin (Nivalainen, 2002 ja 2003).

Työvoiman ulkopuolella olevista erityisesti opiskelijat ovat muuttoalttiita. Myös vasta valmistuneiden on joissakin tutkimuksissa havaittu muuttavan keskimääräistä enemmän (esim. Haapanen, 2002); monesti työuran alkuvaiheessa sopivan työpaikan löytäminen vaatii alueellista liikkuvuutta. Nivalainen (2003) havaitsi, että äskettäinen valmistuminen lisää sekä kaupunkien välistä että kaupungista maaseudulle muuttamisen todennäköisyyttä. Myös eläkkeellä olon odotetaan lisäävän maaseudulle muuton todennäköisyyttä, sillä eläkeläiset voivat valita sijaintinsa työpaikasta riippumatta, eikä heidän tulo-  
tationsa myöskään riipu alueellisesta sijainnista.

Hyvin ansaitsevilla muuttamisen vaihtoehtoiskustannukset ovat suuremmat, joten muuttoalttiisuus voi pienentyä tulojen nousun myötä (Nivalainen, 2004). Tulojen vaikutuksessa



voi olla myös alueellista vaihtelua; esimerkiksi Nivalainen (2002 ja 2003) havaitsi korkeampien tulojen pienentävän maaseudulle muuton todennäköisyyttä. Kaupunkeihin suuntautuvissa muutoissa tulot eivät olleet merkitsevä tekijä.

Yksineläjiin verrattuna perheillä on tyypillisesti tiiviimmät siteet nykyiselle asuinalueelle. Esimerkiksi naimisissa olon ja suuremman lasten lukumäärän on havaittu pienentävän muuttamisen todennäköisyyttä (esim. Böheim ja Taylor, 2002; Haapanen, 2002). Erityisesti jos perheessä on kaksi ansaitsijaa tai kouluikäisiä lapsia, muuttaminen voi olla hyvin hankalaa. Tämän vaikutuksen ei juurikaan odoteta vaihtelevan kohdealueen mukaan. Toisaalta joissakin tapauksissa perhesiteiden vaikutuksessa voi olla alueellisia eroja. On esimerkiksi viitteitä siitä, että pienten lasten olemassaolo ei toimisi esteenä maaseudulle suuntautuvissa muutoissa, ja joissakin tapauksissa pienillä lapsilla on havaittu jopa kannustava vaikutus maaseudulle muuttamiseen (Nivalainen, 2002 ja 2003). Pariskuntien ja suurempien perheiden on myös havaittu muuttavan maaseudulle todennäköisemmin kuin kaupunkiin (Nivalainen, 2002).

Muutokset perhesiteissä voivat myös vaikuttaa muuttamiseen. Esimerkiksi naimisiin meno tai ero, lasten saanti ja lasten kotoa lähtö ovat tilanteita, jotka tyypillisesti lisäävät muuttoalttiutta (esim. Plane and Heins, 2003). Näiden myötä kotitalouden koko yleensä muuttuu suuntaan tai toiseen, joten myös tämä on otettu huomioon. Joskus myös siviilisäädyn muutoksen on havaittu nostavan muuttamisen todennäköisyyttä (Bramley et al., 2006). Joissakin tapauksissa kotitalouden koon muutos voi liittyä siviilisäädyn muutokseen, mutta ei aina. Muuttoalttiudessa voi olla eroja myös äidinkielen mukaan. Joissakin tutkimuksissa on havaittu ruotsinkielisten muuttavan harvemmin kuin valtaväestön, mutta toisissa tarkasteluissa kielellä ei ole ollut merkittäviä vaikutuksia (esim. Häkkinen, 2000; Nivalainen, 2002).

Omistusasuminen tyypillisesti pienentää yleisesti muuttamisen todennäköisyyttä, sillä asunnon hankinta luo siteitä alueella ja saattaa myös heijastaa suunnitelmia asua tietyllä alueella pidemmän aikaa (esim. Böheim ja Taylor, 2000; Avikainen et al., 2001). Kääntäen tämä tarkoittaa, että vuokralla asuvat ovat yleensä muita alttiimpia muuttamaan. Tässä ei odoteta olevan merkittävää vaihtelua muuttokohteen mukaan. Asumiseen liittyvistä tekijöistä myös asumisväljyydellä voi olla merkitystä muuttopäätökseen; ahtaammin asuvien on havaittu muuttavan maaseudulle keskimääräistä todennäköisemmin (ks. Nivalainen, 2002). Myös auton käyttömahdollisuuden on havaittu lisäävän erityisesti maaseudulle suuntautuvaa muuttoa.

Aikaisempi liikkuvuuskokemus, sekä muuttaminen että pendelöinti, on osoittautunut merkittäväksi liikkuvuutta edistäväksi tekijäksi (esim. Nivalainen, 2003; Shen, 2000). Näiden tekijöiden odotetaan nytkin vaikuttavan positiivisesti kohdealueesta riippumatta. Toisaalta muuttamisen todennäköisyydessä voi olla eroja myös pendelöintimatkan mu-

kaan. Tätä ei juurikaan ole aikaisemmin tarkasteltu, joten tässä työmatkaliikenne jaotellaan seutukuntien sisäiseen ja seutukuntien väliseen. Asuinkunnan rajat ylittävä, mutta seutukunnan sisäinen työssäkäynti on tässä määritelty lyhyen matkan pendelöinniksi ja asuinseutukunnan ulkopuolella työssäkäynti katsotaan pitkän matkan pendelöinniksi.

Työmahdollisuudet vaihtelevat alueittain. Alueellista työttömyysastetta on usein käytetty työmahdollisuuksien mittarina.<sup>10</sup> Korkean alueellisen työttömyyden katsotaan heijastavan heikompia tulevaisuudennäkymiä ja aiheuttavan työntöä alueelta pois. Toisin sanottuna korkeamman työttömyyden alueilla asuvat yleensä muuttavat muita todennäköisemmin. Suomalaiset tutkimukset ovat lähes poikkeuksetta vahvistaneet alueen työttömyystilanteen ja yksilöiden muuttoalttiuden välisen positiivisen yhteyden (esim. Ritsilä ja Tervo, 1999). Työttömyysasteen ohella myös asuminen erityyppisillä alueilla on mal- leissa otettu huomioon, sillä eri alueilla ja maan eri osissa työllisyystilanne ja työmah- dollisuudet tyypillisesti vaihtelevat.<sup>11</sup>

---

<sup>10</sup> Esimerkiksi Cameron et al. (2005) havaitsivat, että työttömyysaste on merkittävämpi tekijä muuttoliik- keessä kuin työllisyysaste.

<sup>11</sup> Esimerkiksi työllisyysaste oli vuonna 2001 koko maassa noin 65 prosenttia. Alhaisin se oli harvaan asutulla maaseudulla, jossa vain reilu puolet työikäisistä oli työssä. Myös ydinmaaseudun kunnissa työllisyysaste jäi hieman keskimääräisen alapuolelle. (Huovari ja Volk, 2004).

## 4. EMPIIRINEN ANALYYSI

Tässä osiossa tarkastellaan miten eri alueille muuttajat eroavat ei-muuttajista. Analysointi suoritetaan multinomial logit-mallin<sup>12</sup> avulla, jossa selitettävä muuttuja on neliluokkainen: 0=ei muuttoa, 1=ydin- tai harvaan asutulle maaseudulle muutto, 2=kaupunkien läheiselle maaseudulle muutto, 3=kaupunkiin muutto. Ydin- ja harvaan asuttua maaseutua käsitellään empiirisessä analyysissä yhtenä ryhmänä muuttajien pienen määrän vuoksi.

Aluksi tarkastellaan vertailun vuoksi kaikkia ikäryhmiä (25-64-v.) yhdessä. Näin saadaan tietoa eri alueille muuttajien yleisistä ominaisuuksista. Tämän jälkeen suoritetaan analyysi eri ikäryhmille (25-34-, 35-49- ja 50-64-vuotiaat) erikseen, jotta saataisiin tarkempaa tietoa eri ikäisten tietyille alueelle muuttajien ominaisuuksista.

### 4.1 Kaikkia työkäisiä koskeva tarkastelu

Multinomial logit mallin estimointitulokset 25-64-vuotiaille on esitetty taulukossa 6. Tulokset on raportoitu sekä kertoimien (b) että riskisuhteiden (RRR,  $\exp(b)$ ) avulla. Riskisuhde antaa suhteellisen riskin selittävän muuttujan muuttuessa yhden yksikön verran. Ykköistä suuremmat luvut tarkoittavat, että riski muuttaa on korkeampi kuin olla muuttamatta ja päinvastoin. Tuloksia tarkasteltaessa on pidettävä mielessä, että vertailuryhmänä kaikissa muuttokohteissa ovat ei-muuttajat, eikä eri alueille muuttavien ominaisuuksia voi näiden tulosten perusteella välttämättä verrata. Tässä tutkimuksessa ollaan kiinnostuneita lähinnä vaikutuksen suunnasta ja merkitsevyydestä, vaikutuksen suuruus ei niinkään ole oleellista. Riskisuhteita esitellään jossain kohtaa lähinnä havainnollisuuden vuoksi.

Tulokset osoittavat, että eri alueille muuttavat eroavat ikäprofiililtaan (ks. myös Liite 3). Kaupunkeihin muutossa ikä on tilastollisesti merkitsevä muuton selittäjä. Käytännössä tämä tarkoittaa sitä, että kaupunkiin muuton todennäköisyys on suurimmillaan nuorella iällä (heti 25 vuoden iässä), minkä jälkeen todennäköisyys laskee nopeasti. Vanhempiin ikäluokkiin tultaessa lasku kuitenkin hidastuu. Maaseudulle muuttoissa ikä ei ole tilastollisesti merkitsevä tekijä. Näillä alueilla muuttoalttius ei vaihtele yhtä voimakkaasti kuin kaupungeissa iän mukaan, vaikkakin se hieman alenee iän myötä. Kaupunkien läheisellä maaseudulla muuttamisen alttiuden aleneminen nopeutuu iän lisääntyessä (iän neliö tilastollisesti merkitsevä) ja noin 55 ikävuoden tienoilla ydin- ja harvaan

---

<sup>12</sup> Multinomial logit-mallista ks. tarkemmin esim. Greene (1997) tai Nivalainen (2002).

asutulle maaseudulle muuttamisen todennäköisyys ylittää kaupunkien läheiselle maaseudulle muuttamisen todennäköisyyden (ks. Liitteen 3 kuvat).

Korkea koulutus lisää muuttoalttiutta kohteesta riippumatta. Toisin sanottuna myös ydin- ja harvaan asutulle maaseudulle muuttajat ovat keskimääräistä useammin korkeasti koulutettuja. Tämä poikkeaa aikaisempien tutkimusten löydöksistä. Aikaisemmissa tutkimuksissa ikärajaus on ollut erilainen, joten aikaisemmat tulokset todennäköisesti ovat heijastaneet alle 25-vuotiaiden korkeasti koulutettujen sijaintivalintoja. Toisaalta maaseudulle muutettaessa puolison koulutuksella ei ole merkitystä, kun taas kaupunkeihin muuttajien puolisoikin ovat tyypillisesti korkeasti koulutettuja. Korkean koulutuksen lisäksi keskiasteen tutkinto lisää kaupunkeihin muuton todennäköisyyttä.

Työmarkkina-asemalla on vaikutusta muuttopäätöksessä. Työttömät ja työvoiman ulkopuoliset muuttavat työllisiä todennäköisemmin sekä ydin- ja harvaan asutulle maaseudulle että kaupunkeihin. Työttömillä ydin- ja harvaan asutulle maaseudulle muuttamisen todennäköisyys on noin 40 prosenttia suurempi kuin muutoin samanlaisilla työllisillä henkilöillä. Vastaavasti eläkkeellä olo nostaa ydin- ja harvaan asutulle maaseudulle muuttamisen todennäköisyyttä yli 50 prosentilla. Kaupunkien läheiselle maaseudulle muuttamisessa ei ole merkittäviä eroja työmarkkina-aseman mukaan, eli työllisiä muuttaa alueelle yhtä aktiivisesti kuin työttömiäkin. Työvoiman ulkopuolisista ainoastaan eläkeläiset muuttavat kaupunkien läheiselle maaseudulle työllisiä aktiivisemmin.

**Taulukko 6. Muutto-mallin kertoimet ja riskisuhteet, 25-64-vuotiaat**

Muuttokohde	Ydin- ja harvaan asuttu maaseutu		Kaup. läheinen maaseutu		Kaupunki	
	Kerroin	RRR	Kerroin	RRR	Kerroin	RRR
<b>Henkilökohtaiset ominaisuudet</b>						
Ikä	-0,018	0,98	0,011	1,01	-0,113***	0,89
Ikä2	0,000	1,00	-0,058**	0,94	0,077***	1,08
Keskiasteen koulutus	0,108	1,11	0,030	1,03	0,093**	1,10
Korkea koulutus	0,177**	1,19	0,176**	1,19	0,393***	1,48
Työtön	0,333***	1,39	0,027	1,03	0,432***	1,54
Opiskelija	0,258**	1,29	-0,004	0,97	0,855***	2,35
Eläkeläinen	0,420***	1,52	0,312**	1,37	0,199**	1,22
Muu työvoiman ulkop.	0,341***	1,41	0,123	1,13	0,459***	1,58
Tulot	-0,009***	0,99	0,002	1,00	0,005***	1,01
Ruotsinkielinen	-0,513***	0,60	-0,639***	0,53	-0,202**	0,82
Auto	0,406***	1,50	0,422***	1,53	-0,058*	0,94
Pitkä pendelöinti	0,644***	1,90	0,467***	1,60	0,858***	2,36
Lyhyt pendelöinti	0,110	1,12	0,317***	1,37	0,519***	1,68
Muuttanut 1995-2000	1,102***	3,01	0,881***	2,41	0,878***	2,41
<b>Perheeseen/asumiseen liittyvät ominaisuudet</b>						
Naimisissa	-0,129*	0,88	0,050	1,05	-0,333***	0,72
Siviilisääty muuttanut	0,678***	1,97	0,647***	1,91	0,542***	1,72
Perheen koko	0,054	1,06	0,101**	1,11	-0,058	0,94
Alle 7 v. lapsia	0,064	1,07	-0,030	0,97	-0,139**	0,87
7-17 v. lapsia	-0,539***	0,58	-0,711***	0,49	-0,280***	0,76
Perheen koko kasvanut	1,281***	3,60	1,213***	3,37	1,079***	2,94
Perheen koko pienentynyt	1,540***	4,67	1,040***	2,83	1,674***	5,33
Puoliso työssä	-0,391***	0,68	0,005	1,01	-0,376***	0,69
Puoliso kork. koul.	0,045	1,05	0,082	1,09	0,262***	1,30
Omistusasunto	-0,787***	0,46	-0,756***	0,47	-0,470***	0,62
Asumisen ahtaus	0,123***	1,13	0,208***	1,23	0,019	1,02
<b>Alueen ominaisuudet (lähtöalue)</b>						
Alueen työttömyysaste	0,036***	1,04	0,022***	1,02	-0,015***	0,99
Kaupunki	-0,440***	0,64	0,474***	1,61	-0,163***	0,85
Itä-Suomi	0,262***	1,30	-0,365***	0,69	-0,046	0,96
Keski-Suomi	0,331***	1,39	-0,233***	0,79	-0,235***	0,79
R2	0,1633					
Havaintojen lukumäärä	183721					
Muuttajien lukumäärä	1497		1676		4592	

Huom. Malli sisältää myös vakion. \*\*\*/\*\*/\* Tilastollisesti merkitsevä 1/5/10 prosentin tasolla.

Ydin- ja harvaan asutulle maaseudulle muuton todennäköisyys laskee tulojen nousun myötä, eli näille alueille muuttajat ovat keskimääräistä pienempituloisia. Kaupunkien läheiselle maaseudulle muuttajat eivät tuloiltaan eroa väestöstä keskimäärin. Kaupunkeihin muuttamisen todennäköisyys sen sijaan nousee tulojen nousun myötä. Auton hallinta lisää kaikille maaseutualueille muuttamisen todennäköisyyttä, kaupunkeihin

muuttoa se puolestaan vähentää. Tämä vahvistaa aikaisempien tutkimusten tuloksia; usein auto on maaseudulla välttämättömyys.

Odotusten mukaisesti aikaisempi muuttokokemus ja pendelöinti lisäävät muuttamisen todennäköisyyttä kaikille alueille. Pidemmän matkan eli seutukuntien välisen pendelöinnin vaikutus on voimakkaampi kuin lyhyen. Pidempää työmatkaa kulkevien todennäköisyys muuttaa esimerkiksi ydin- ja harvaan asutulle maaseudulle (vs. olla muuttamatta) on 1,9-kertainen sellaisiin verrattuna, jotka eivät pendelöi. Muista alueista poiketen lyhyen matkan pendelöinti ei ole tilastollisesti merkitsevät muuton selittäjä ydin- ja harvaan asutulle maaseudulle muutoissa.

Perheeseen ja asumiseen liittyvät tekijät vaikuttavat muuttamiseen. Tyypillisesti perhesiteiden on havaittu ehkäisevän muuttoa. Erityisesti lasten ollessa kouluiässä perheet yleensä pysyvät aloillaan. Näin on myös nyt; kouluikäisten lasten olemassaolo pienentää muuttoalttiutta kohdealueesta riippumatta. Kaupunkeihin muutossa myös puolison olemassaolo ja pienet lapset pienentävät selvästi muuton todennäköisyyttä. Maaseutualueille suuntautuvissa muutoissa pienet lapset eivät kuitenkaan toimi muuton esteenä. Kaupunkien läheiselle maaseudulle muuttoa myöskään parisuhde ei jarruta ja muuton todennäköisyys jopa nousee perheen koon kasvaessa.

Toisin kuin muilla alueilla, puolison työssäolo ei ehkäise kaupunkien läheiselle maaseudulle muuttoa. Toisin sanottuna näille alueille muuttavat pariskunnat eivät työmarkkina-asemaltaan eroa väestöstä keskimäärin. Sen sijaan ydin- ja harvaan asutulle maaseudulle sekä kaupunkiin työlliset muuttavat muissa työmarkkina-asemissa olevia harvemmin.

Perhetilanteen muutokset mitattuna asuntokunnan koon tai siviilisäädyn muutoksella lisäävät muuttoalttiutta kaikille alueille. Kaupunkien läheiselle maaseudulle muutossa asuntokunnan koon kasvulla on voimakkaampi vaikutus, muilla alueilla pienentyminen vaikuttaa voimakkaammin. Asumisen ahtauden ja maaseutualueille suuntautuvan muuton välillä on positiivinen yhteys; mitä enemmän asukkaita on huonetta kohti, sen todennäköisempää on maaseudulle muutto. Kaupunkeihin muuttamiseen asumisen ahtaus ei vaikuta. Tämä indikoi, että maaseudulle muutetaan usein asumiseen liittyvien tekijöiden vuoksi, kun taas kaupunkiin suunnataan muista syistä. Odotusten mukaisesti omistusasunnossa asuminen pienentää yleistä muuttoaktiivisuutta.<sup>13</sup> Myös ruotsinkielisten muuttoaktiivisuus on keskimääräistä pienempi, eikä vaikutus riipu kohdealueesta.

---

<sup>13</sup> Myös kesämökin omistamista kokeiltiin selittävänä muuttujana, mutta se ei ollut tilastollisesti merkitsevä tekijä.

Alueellisten tekijöiden vaikutuksessa on vaihtelua. Kaupungeissa asuvat suuntaavat muilla alueilla asuvia harvemmin ydin- ja harvaan asutulle maaseudulle tai toiseen kaupunkiin. Sen sijaan kaupunkien läheinen maaseutu on keskimääräistä useammin kaupungista lähtevien muuton kohteena. Lähtöalueen korkeampi työttömyysaste lisää maaseutualueille muuton todennäköisyyttä, kun taas kaupunkiin muutetaan alhaisemman työttömyysasteen alueilta. Myös maantieteellinen sijainti vaikuttaa; Itä- ja Keski-Suomessa asuvilla muuton kohteena on ydin- tai harvaan asutun maaseudun kunta keskimääräistä useammin ja kaupunkien läheisen maaseudun kunta muita alueita harvemmin. Tämä heijastanee ainakin osin eri maaseututyyppeiden maantieteellistä sijoittumista.

## 4.2 Ikäryhmittäinen tarkastelu

Taulukossa 7 on esitetty ikäryhmittäisten analyysien tulokset. Tilan säästämiseksi esitellään vain kertoimet ja sellaiset tekijät, joiden vaikutus poikkeaa koko otoksen avulla saaduista tuloksista tai joiden vaikutus vaihtelee ikäryhmien välillä (täydelliset tulokset saatavissa tutkijalta pyydettäessä). Ikäryhmittäisten mallien riskisuhteet on esitetty liitteessä 4.

### *Työuraa aloittelevat (25-34-vuotiaat)*

Työuraa aloittavassa ikäryhmässä, 25-34-vuotiailla, korkea-asteen koulutus vaikuttaa kaikille alueille muuttoon positiivisesti. Toisin sanottuna työuraa aloittavat sekä maaseudulle että kaupunkiin muuttajat ovat keskimääräistä useammin korkeasti koulutettuja. Lisäksi keskiasteen tutkinto lisää kaupunkiin muuttamisen todennäköisyyttä. Tässä ikäryhmässä myös puolison korkea koulutus edistää merkittävästi muuttamista kohdealueesta riippumatta. Tämä poikkeaa aikaisempien tutkimusten tuloksista ja osoittaa, että korkeasti koulutetut nuorehkot muuttajat eivät suuntaa vain kaupunkiin tai niiden ympäristöön, vaan myös maaseutualueille.

Työmarkkina-asetelmalla ei tässä ikäryhmässä ole vaikutusta ydin- ja harvaan asutulle maaseudulle tai kaupunkien läheiselle maaseudulle muuttamiseen. Toisin sanottuna sekä työlliset että työttömät muuttavat näille alueille yhtä aktiivisesti. Työvoiman ulkopuolella olevia muuttaa ydin- ja harvaan asutulle maaseudulle hieman työllisiä aktiivisemmin, mutta kaupunkien läheiselle maaseudulle muuttoon työvoiman ulkopuolella ololla ei ole vaikutusta. Kaupungit sen sijaan vetävät puoleensa sekä työttömiä että työvoiman ulkopuolisia. On syytä huomata, että koko otosta koskevasta analyysistä poiketen tässä työvoiman ulkopuolisia on käsitelty yhtenä ryhmänä, eli se voi sisältää sekä opiskelijoita, eläkeläisiä että muista syistä työvoiman ulkopuolella olevia.

Työuraa aloittelevien ryhmässä ydin- ja harvaan asutulle maaseudulle muuttajien tulotaso on keskimääräistä matalampi. Sen sijaan kaupunkiin tai kaupunkien läheiselle maaseudulle muuttajat eivät poikkea tuloiltaan keskimääräisestä. Auton hallinta nostaa maaseudulle muuton todennäköisyyttä, kun taas kaupunkiin muuttavilla on keskimääräistä harvemmin auto käytössään. Pendelöinti lisää muuttoalttiutta sekä kaupunkiin että kaupunkien läheiselle maaseudulle. Asuinseutukunnan ulkopuolella työssäkäynti lisää myös ydin- ja harvaan asutulle maaseudulle muuttamisen todennäköisyyttä, mutta lyhyen matkan pendelöinti ei ole tilastollisesti merkitsevä näille alueille suuntautuvan muuton selittäjä, vaikkakin saa positiivisen kertoimen.

Nuorilla perhesiteiden vaikutus vaihtelee hieman kohdealueen mukaan. Naimisissa olo vähentää sekä ydin- ja harvaan asutulle maaseudulle että kaupunkiin muuttoa, mutta ei vaikuta kaupunkien läheiselle maaseudulle muutettaessa. Kaupunkien läheiselle maaseudulle muutettaessa myöskään lapset eivät toimi muuton jarruna ja ydin- ja harvaan asutulle maaseudulle muuttamisen todennäköisyyttä alle 18-vuotiaiden lasten olemassaolo jopa lisää. Myös asumisen ahtaus lisää muuttamista kaikille maaseutualueille. Kaupunkiin isommat perheet muuttavat selvästi vähemmän todennäköisesti.

Työuraa aloittelevilla lähtöalueen työttömyystilanne ei vaikuta kaupunkiin muuttoon. Korkeamman työttömyyden alueilta lähtevät muuttavat todennäköisemmin maaseutualueille. Kaupunkien läheiselle maaseudulle muutetaan tyypillisesti kaupungeista, ja ydin- ja harvaan asutulle maaseudulle muuttajat ovat puolestaan todennäköisemmin lähtöisin kaupunkien ulkopuolelta.

#### *Perheikäiset (35-49-vuotiaat)*

Perheikäiset, 35-49-vuotiaat, ydin- ja harvaan asutun maaseudun kuntiin muuttajat ovat tyypillisesti keskiasteen tutkinnon suorittaneita ja näille alueille suuntaavat ovat keskimääräistä pienempituloisia. Tässä ikäryhmässä sekä työttömyys että työvoiman ulkopuolella olo lisäävät ydin- ja harvaan asutulle maaseudulle muuttamisen todennäköisyyttä. Koulutuksen ja työttömyyskokemuksen osalta ikäryhmän käyttäytyminen poikkeaa siis nuorimmasta ikäryhmästä.

Myös kaupunkiin muuttajat ovat keskimääräistä useammin työttömänä tai työvoiman ulkopuolella. Sen sijaan kaupunkien läheiselle maaseudulle muutettaessa työmarkkina-asetella ei ole merkitystä. Kaupunkien lähistölle muuttajat eivät poikkea keskimääräisestä myöskään koulutukseltaan tai tuloiltaan. Perheikäisillä korkea koulutus, sekä oma että puolison, lisää kaupunkiin muuton todennäköisyyttä. Kaupunkiin muuttavien tulot ovat myös keskimääräistä suuremmat.



Auton hallinta lisää maaseutualueille muuttoa, mutta ei vaikuta kaupunkiin muuttoon. Asuinkunnan ulkopuolella työssäkäyvät ovat muita alttiimpia muuttamaan kaikille alueille. Nuorimmasta ikäryhmästä poiketen tässä ikäryhmässä myös lyhyen matkan pendelöinti nousee merkitseväksi ydin- ja harvan asutulle maaseudulle muuttoa kannustavaksi tekijäksi.

Naimisissa olo ei toimi maaseudulle muuttamisen esteenä 35-49-vuotiailla, mutta kaupunkiin tämän ikäiset pariskunnat muuttavat keskimääräistä harvemmin. Perheen koko ei sinänsä vaikuta perheikäisten muuttokäyttäytymiseen, mutta lasten olemassaolo jarruttaa kaikille alueille muuttamista. Toisaalta ahtaammin asuminen kannustaa muuttamaan maaseutualueille, sekä kaupunkien läheisyyteen että syrjemmälle.

Alueelliset ominaisuudet vaikuttavat siten, että perheikäiset ydin- ja harvaan asutulle maaseudulle muuttajat ovat tyypillisesti lähtöisin korkeamman ja kaupunkiin muuttavat matalamman työttömyyden alueilta. Tässä ikäryhmässä kaupunkien läheiselle maaseudulle muuton alttius ei vaihtele lähtöalueen työttömyystilanteen mukaan. Kuten nuoremmissakin ikäryhmässä, kaupungeissa asuvat muuttavat tyypillisesti kaupunkien läheisille maaseutualueille, mutta kaupunkilaisten alttius muuttaa ydin- ja harvaan asutulle maaseudulle on keskimääräistä pienempi.

**Taulukko 7. Ikäryhmittäisten muutto-mallien kertoimet**

Ikä	25-34			35-49			50-64		
Muuttokohde	Ydin- ja harvaan as. maaseutu	Kaup. läheinen maaseutu	Kaupunki	Ydin- ja harvaan as. maaseutu	Kaup. läheinen maaseutu	Kaupunki	Ydin- ja harvaan as. maaseutu	Kaup. läheinen maaseutu	Kaupunki
<b>Henkilökohtaiset ominaisuudet</b>									
Keskiast. koulutus	0,084	0,155	0,191***	0,203*	0,089	0,075	0,153	0,011	0,195*
Korkea koulutus	0,290**	0,372***	0,355***	0,198	0,139	0,521***	-0,001	0,086	0,600***
Työtön	0,170	0,079	0,320***	0,274*	-0,269	0,470***	0,489***	0,170	0,358**
Työvoiman ulkop.	0,215*	-0,001	0,625***	0,380**	0,136	0,461***	0,410***	0,269	0,417***
Tulot	-0,014***	0,001	0,001	-0,013***	0,002	0,003**	-0,001	0,001	0,006***
Ruotsinkielinen	-0,632**	-0,506**	-0,268**	-0,039	-0,854***	-0,187	-1,258**	-0,664	0,003
Auto	0,476***	0,387***	-0,132***	0,322***	0,440***	0,051	0,394***	0,435***	-0,096
Pitkä pendelöinti	0,605***	0,414***	0,889***	0,618***	0,531***	0,746***	0,781***	0,394	0,723***
Lyhyt pendelöinti	0,084	0,216**	0,485***	0,240*	0,414***	0,496***	-0,077	0,459**	0,639***
<b>Perheeseen/asumiseen liittyvät ominaisuudet</b>									
Naimisissa	-0,278**	0,181	-0,382***	-0,032	-0,117	-0,193**	0,027	0,098	-0,252**
Perheen koko	-0,025	-0,057	-0,211***	-0,023	0,017	-0,049	0,338*	0,006	0,196
Alle 18 v. lapsia	0,310**	0,063	-0,154	-0,444***	-0,291**	-0,270***	-1,413***	-0,565	-0,585**
Puoliso kork. koul.	0,215*	0,179**	0,242***	-0,132	0,095	0,329***	0,177	-0,202	0,215*
Asumisen ahtaus	0,154**	0,218***	0,045	0,167**	0,282***	0,047	-0,024	0,017	-0,008
<b>Alueen ominaisuudet (lähtöalue)</b>									
Alueen työttömyysaste	0,043***	0,039***	-0,002	0,041***	0,013	-0,028***	0,013	-0,022	-0,026**
Kaupunki	-0,503***	0,498***	-0,132**	-0,402***	0,527***	-0,036	-0,311**	0,351**	-0,408***
Itä-Suomi	0,303**	-0,282**	-0,043	0,328**	-0,590***	-0,015	0,103	-0,109	-0,099
Keski-Suomi	0,464***	-0,163	-0,183**	0,311**	-0,365**	-0,311***	0,084	-0,166	-0,191
R2	0,1019			0,1368			0,1259		
Havaintojen lkm	39729			75403			68589		
Muuttajien lkm	674	860	2579	506	584	1391	317	232	622

Huom. Kaikki mallit sisältävät lisäksi vakion sekä muuttajat: muuttanut v.1990-95, siviilisäätymuuttanut, perheen koko kasvanut/pienentynyt, puoliso työllinen ja omistusasunto. \*\*\*/\*\*/\* Tilastollisesti merkitsevä 1/5/10 prosentin tasolla.

### *Työuran loppupäätä lähestyvät (50-64-vuotiaat)*

Työuran loppupäätä lähestyvillä, 50-64-vuotiailla, koulutus ei vaikuta maaseutualueille muuttoon, ja muista ikäryhmistä poiketen eläkeikää lähestyvät ydin- ja harvaan asutulle maaseudulle muuttajat eivät myöskään tuloiltaan eroa paikallaan pysyjistä. Toisin sanottuna koulutuksen ja tulojen suhteen eläkeikää lähestyvät maaseudulle muuttajat eivät poikkea muista tämän ikäisistä. Sen sijaan kaupunkeihin muuttavat työelämästä irtautumassa olevat ovat keskimääräistä paremmin koulutettuja. Myös korkeammat tulot lisäävät kaupunkeihin muuton todennäköisyyttä.

Perheikäisten lailla myös työuran loppupäätä lähestyvät ydin- ja harvaan asutulle maaseudulle muuttajat ovat keskimääräistä useammin työttömiä tai työvoiman ulkopuolisia. Nämä tekijät lisäävät myös kaupunkeihin muuton todennäköisyyttä. Kaupunkien läheiselle maaseudulle muuttoon työmarkkina-asemalla ei tässäkään ikäryhmässä ole merkitystä.

Auto on myös työuran loppupäätä lähestyville tärkeä maallemuuton mahdollistava tekijä, mutta kaupunkiin muutossa sillä ei ole vaikutusta. Sekä pitkän että lyhyen matkan työmatkaliikkuvuus lisää kaupunkiin muuttamisen todennäköisyyttä. Maaseudulle muuttossa vaikutus vaihtelee työmatkan pituuden mukaan: asuinseutukunnan ulkopuolella työssäkäynti lisää ydin- ja harvaan asutulle maaseudulle muuttoa ja lyhyen matkan pendelöinti kaupunkien läheiselle maaseudulle muuttoa.

Kuten muissakin ikäryhmissä, myös eläkeikää lähestyvillä naimisissa olo vähentää kaupunkiin muuttamista, mutta ei toimi esteenä maaseutualueille muutolle. Kaupunkien läheisellä maaseudulle suunnattaessa myöskään alle 18-vuotiaat lapset eivät jarruta muuttamista. Sen sijaan ydin- ja harvaan asutulle maaseudulle ja kaupunkeihin lapsiperheet suuntaavat keskimääräistä harvemmin. Eläkeikää lähestyvillä asumisen ahtaus ei vaikuta muuttopäätökseen. Maaseutualueiden osalta tämä eroaa muissa ikäryhmissä saaduista tuloksista.

Kaupunkeihin muuttavat 50-64-vuotiaat ovat tyypillisesti lähtöisin matalan työttömyyden alueilta. Muista ikäryhmistä poiketen ydin- ja harvaan asutulle maaseudulle muuttamiseen entisen asuinalueen työttömyystilanteella ei ole vaikutusta. Lähtöalueen työttömyystilanne ei vaikuta myöskään kaupunkien läheiselle maaseudulle muuttossa. Kuten muissakin ikäryhmissä, kaupunkien läheiselle maaseudulle suuntaavat ovat lähtöisin todennäköisemmin kaupungeista ja ydin- ja harvaan asutulle maaseudulle muuttavat kaupunkien ulkopuolelta. Muuton kohde ei tässä ikäryhmässä vaihtele maantieteellisen sijainnin mukaan.

## 5. LOPUKSI

Tutkimuksessa selvitettiin muuttoliikkeen luonnetta ja asuinkuntaa vaihtavien ominaisuuksia erityisesti maaseudun näkökulmasta. Aikaisemmista tutkimuksista poiketen muuttajat jaettiin ikäryhmiin, joita tarkastelemalla pyrittiin hahmottamaan erityisesti työelämään astuvien, perheikäisten ja työelämästä irtautumassa olevien muuttajien ominaisuuksia ja muuttopäätöksen taustalla vaikuttavia tekijöitä. Aluejakona tutkimuksessa käytettiin ns. maaseudun kolmijakoon perustuvaa luokitusta, jossa kunnat on jaettu neljään ryhmään: kaupungit, kaupunkien läheinen maaseutu, ydinmaaseutu ja harvaan asuttu maaseutu.

### *Joka viides muuttaja suuntaa maaseudulle*

Vuosittain asuinkuntaa vaihtaa noin 290 000 henkeä. Joka viides tästä joukosta valitsee uudeksi asuinpaikakseen ydin- tai harvaan asutun maaseutukunnan. Määrällisesti muuttoliike tuo näihin kuntiin liki 60 000 uutta asukasta vuosittain. Lisäksi kaupunkien läheisiin maaseutukuntiin muuttaa joka vuosi reilut 50 000 henkeä. Vaikka maaseudulle muuttaa joka vuosi paljon ihmisiä, ydin- ja harvaan asutun maaseudun väestö vähenee muuttoliikkeen vuoksi. Vuosittain näiltä maaseutualueilta muuttaa pois yhteensä noin 6 000 henkeä enemmän kuin tilalle tulee. Kuitenkin verrattuna 1990-luvun loppupuoleen muuttotappio on selvästi supistunut kuluvalle vuosikymmenellä. Nettomuutolla mitaten kaupunkien läheinen maaseutu on kaikista alueista vetovoimaisin. Se on ainoa alue, joka on viime vuosina saanut muuttovoittoa, sillä kaupunkien muuttovoitto on parina viime vuonna ollut likimain nollan tietämällä.

### *Opiskeluikäiset muuttavat maalta kaupunkiin*

Ydin- ja harvaan asutun maaseudun väestön väheneminen aiheutuu nimenomaan nuorten opiskeluikäisten poismuutosta. Nuoret muuttavat pääosin kaupunkiin, sillä opiskeluikäiset, 15-24-vuotiaat, ovat ainoa ikäryhmä, jossa kaupungit saavat muuttovoittoa. Kaikki maaseutualueet luovuttavat nuoria kaupungeille. Nettomääräisesti tarkastellen muuttoliike siirtää lähinnä keski- ja perusasteen suorittaneita maaseudulta kaupunkiin. Tyypillisesti nuoret siis lähtevät maaseudulta joko lukion tai parivuotisen ammattikoulun jälkeen ja myös suoraan peruskoulusta.

### *Opiskeluiän jälkeen muuttovirta käy kaupungeista pois päin*

Opiskeluiän jälkeen muuttovirrat käyvät nettomääräisesti kaupungeista pois päin ja muuttajat ovat pääosin hyvin koulutettuja ihmisiä. Kaupungit menettävät erityisesti perhe- ja työuran alkuvaiheessa olevia asukkaitaan ja heidän lapsiaan kaupunkien läheisille maaseutualueille. Ydinmaaseutu saa muuttovoittoa sekä työuraa aloittelevista, lapsiper-

heistä että eläkeikää lähestyvistä. Myös harvaan asuttu maaseutu houkuttaa työuran loppupuolella olevia ja jossain määrin myös lapsiperheitä. Ydin- ja harvaan asuttu maaseutu ovatkin pääasiallisia muuton kohteita eläkeikää lähestyville kaupungeista poismuuttajille.

Nettomääräisen muuton ja yksittäisten ominaisuuksien tarkastelu antaa kuitenkin vain hyvin karkean kuvan eri alueille muuttavien ominaisuuksista ja niiden mahdollisista eroista. Nettomuuton tarkastelu ei myöskään kerro, millaisia muuttajat ovat muuhun väestöön verrattuna. Tämän selvittämiseksi tarvitaan yksilöaineistoon perustuvaa ekonometristä analyysia, jonka avulla voidaan tarkastella eri ominaisuuksien ja eri alueille muuton välisiä yhteyksiä, kun muiden ominaisuuksien ja tekijöiden vaikutus on vakioitu. Tämän vuoksi tutkimuksessa tarkasteltiin eri alueille muuttajien ominaisuuksia laajan yksilötason tilastoaineiston avulla. Tarkastelun kohteena olivat työikäiset, 25-64-vuotiaat henkilöt. Ensin tarkasteltiin eri alueille muuttajien ominaisuuksia kaikkien työikäisten joukossa ja sen jälkeen suoritettiin vastaava analyysi erikseen eri ikäryhmille (25-34, 35-49 ja 50-64-vuotiaat). Empiirisessä analyysissä ydinmaaseutua ja harvaan asuttua maaseutua käsiteltiin yhtenä ryhmänä.

#### *Maaseudulle ja kaupunkiin muuttajat ovat erilaisia*

Koko työikäistä joukkoa koskevat tarkastelut osoittavat, että maaseutualueille ja kaupunkiin muuttavat ovat monessa suhteessa erilaisia. Kaupunkeihin muuton todennäköisyys on suurin heti 25 vuoden iässä, minkä jälkeen se laskee nopeasti. Maaseudulle muuttaminen sen sijaan ei suuresti vaihtelee iän mukaan, vaikkakin laskee hitaasti iän kasvaessa. Työmarkkina-aseman vaikutuksessa on alueellista vaihtelua. Työlliset muuttavat sekä ydin- ja harvaan asutulle maaseudulle että kaupunkiin harvemmin kuin muissa työmarkkina-asemassa olevat, mutta kaupunkien läheinen maaseutu vetää myös työllisiä muuttajia. Myös perhetekijöiden vaikutus vaihtelee; esimerkiksi pienet lapset pienentävät kaupunkiin muuton todennäköisyyttä, mutta eivät jarruta maaseudulle muuttoa. Tuloiltaan ydin- ja harvaan asutulle maaseudulle muuttajat ovat keskimääräistä pienempituloisia. Kaupunkien läheiselle maaseudulle muuttajat sen sijaan eivät poikkea tuloiltaan keskimääräisestä ja kaupunkiin muuton todennäköisyys nousee tulojen kasvun myötä. Auto on usein välttämättömyys maaseudulla ja näille alueille muuttajilla onkin tyypillisesti käytössään auto. Kaupunkeihin muuttajat puolestaan ovat keskimääräistä harvemmin auton omistajia. Asuminen näyttää olevan tärkeä maaseudulle päin suuntautuvan muuton taustatekijä, sillä asumisen ahtaus kannustaa muuttamaan maaseudulle, mutta ei vaikuta kaupunkiin muuttoon.

### *Työuraa aloittavien ryhmässä myös maaseutu vetää korkeasti koulutettuja*

Koko otosta koskevan tarkastelun mukaan korkea koulutus lisää kaikille alueille, sekä maaseudulle että kaupunkeihin, muuttamisen alttiutta. Maaseudun osalta tämä poikkeaa aikaisempien tutkimusten löydöksistä, joissa koulutuksen on jopa havaittu jarruttavan maaseudulle muuttoa. Aikaisemmissa tutkimuksissa ikärajaus ja tutkimusasetelma ovat kuitenkin olleet erilaisia.

Ikäryhmittäiset analyysit osoittavat, että korkea koulutus lisää ydin- ja harvaan asutulle maaseudulle muuttamista nimenomaan nuorten työuraa aloittavien ikäryhmässä. Myös puolison korkea koulutus edistää maallemuuttoa tämän ikäisillä. Työuraa aloittelevat korkeasti koulutetut eivät siis suuntaa vain kaupunkeihin tai niiden ympäristöön, vaan myös syrjäisemmälle maaseudulle. Perheikäiset ydin- tai harvaan asutulle maaseudulle muuttavat ovat sen sijaan keskimääräistä useammin keskiasteen koulutuksen saaneita. Työuraa aloittelevat ja perheikäiset ydin- ja harvaan asutulle maaseudulle muuttajat ovat kuitenkin keskimääräistä pienempituloisia.

### *Eläkeikää lähestyvät maallemuuttajat eivät ominaisuuksiltaan poikkea muista saman ikäisistä*

Eläkeikää lähestyvät maallemuuttajat ovat monessa suhteessa samanlaisia kuin tämän ikäiset keskimäärin. Työuran loppupäätä lähestyvillä maallemuuttajilla koulutustaso ei ole sen matalampi tai korkeampi kuin muilla tämän ikäisillä. Heidän tulotasonsa ei myöskään poikkea muusta väestöstä. Sen sijaan tämän ikäiset kaupunkiin muuttavat ovat tyypillisesti korkeasti koulutettuja ja keskimääräistä parempituloisia. On syytä huomata, että vertailukohtana ovat kaikki paikallaan pysyjät asuinalueesta riippumatta, eli tulos ei kerro siitä, millaisia tietyille alueelle muuttajat ovat tuloiltaan tai koulutukseltaan suhteessa alueella asuvaan väestöön tai alueelta poismuuttajiin. Tämän selvittäminen vaatisi jatkotarkasteluja.

### *Kaupunkiin muutetaan työn vuoksi, kaupunkien läheiselle maaseudulle asumisen*

Maaseudulle muutto näyttää varsinkin nuoremmilla usein liittyvän asumiseen, sillä asumisen ahtaus toimii maaseudulle muuton kannustimena kaikissa muissa ikäryhmissä paitsi eläkeikää lähestyvillä. Kaupunkiin muutoissa asumisen ahtaus ei missään ikäryhmässä ole merkittävä muuton taustatekijä. Kaupunkeihin muutot lienevätkin usein työperusteisia. Tätä tukee myös se, että työttömyys tai työvoiman ulkopuolella olo lisää kaupunkeihin muuton todennäköisyyttä ikäryhmästä riippumatta. Kaupunkien läheiselle maaseudulle muuttoon työmarkkina-asetelmalla ei missään ikäryhmässä ole vaikutusta, mikä yhdessä muiden tekijöiden kanssa indikoi, että muutot lienevät usein melko puhtaasti asumisperusteisia.

### *Ydin- ja harvaan asutulle maaseudulle muuttojen takana laajempi syiden kirjo*

Ydin- ja harvaan asutulle maaseudulle muuttamiseen työmarkkina-aseman vaikutus vaihtelee siten, että nuorehkoilla työuraa aloittavilla muuttoaktiivisuus ei riipu työmarkkina-asemasta, mutta yli 35-vuotiaiden joukossa työttömien ja työvoiman ulkopuolisten osuus ydin- ja harvaan asutulle maaseudulle muuttajista on keskimääräistä suurempi. Tämä vaihtelu luultavasti liittyy siihen, että syrjäisemmälle maaseudulle muuttojen takana on laajempi syiden kirjo, eli muuttoja ei tehdä yksinomaan työn tai asumisen vuoksi, vaan eri ikäiset muuttavat maaseudulle eri syistä. Käsillä oleva tutkimusaineisto ei antanut mahdollisuutta muuton varsinaisten syiden tarkasteluun, mutta havainnot ovat linjassa esimerkiksi Heikkilän et al. (2002) tulosten kanssa: kaupunkiin muutetaan lähinnä työn ja toimeentulon takia ja kaupunkien läheiselle maaseudulle pääasiassa asumiseen liittyvien tekijöiden vuoksi. Syrjäisemmälle maaseudulle muuttojen syyt sen sijaan hajautuvat laajemmin eri elämänalueille.

### *Muuttoliike levittää verotuloja ja inhimillistä pääomaa kaupunkien ympäristöön*

Kaupunkien läheinen maaseutu kerää muuttajia kaupungeista. Nämä muuttajat ovat usein perheikäisiä ja työllisenä. Paitsi verotuloja, aktiiviyöikäisten muutto kaupunkien läheiselle maaseudulle tuo alueelle nuorehkoa väestöä ja ehkäisee näiden kuntien ikärakenteen liiallista vinoutumista vanhempiin ikäluokkiin päin. Muuttovirtojen myötä myös inhimillistä pääomaa – koulutettuja ihmisiä – siirtyy kaupungeista niiden ympäristöön. Tämä ei kuitenkaan käytännössä vähentäne kaupunkien käytettävissä olevan inhimillisen pääoman määrää, sillä työpaikka säilyy usein kaupungissa.

### *Ydin- ja harvaan asutulle maaseudulle suuntautuva muutto hillitsee väestön vähenemistä*

Ydin- ja harvaan asutulla maaseudulla väestörakenne on keskimääräistä vanhempi ja myös näille alueille muuttajien ikärakenne on enemmän painottunut eläkeikää lähestyviin ikäluokkiin. Muuttoliike vie nuoria ja tuo tilalle vanhempaa väestöä. Tämä hillitsee väestön vähenemistä, mutta ei helpota väestörakenteen vinoutumista.

### *Työuraa aloittavien ja perheikäisten asuinvalinnat ratkaisevia maaseudun kannalta*

Opiskelupaikkojen sijainti kaupungeissa ohjaa pitkälti nuorten muuttoa, eikä siihen lie ne odotettavissa suuria muutoksia. Kun suuret ikäluokat lähivuosina alkavat poistua työelämästä, työpaikkoja avautuu aikaisempaa tasaisemmin ympäri maan. Maaseutualueilla työvoima on ikääntyneempää, joten niillä on kaupunkiin nähden ajallinen etulyöntiasema työvoimavajeen paikkaamisessa. Kilpailukykyä keskusten ulkopuolisilla alueilla on myös asumisympäristönä; maaseutu tai muu haja-asutusalue on toivottu

asuinpaikka joka kolmannelle suomalaiselle ja erityisen selvästi lapsiperheille, joissa on kouluikäisiä lapsia (Juntto, 2007). Maaseudun, erityisesti syrjäisempien maaseutukuntien, kehityksen kannalta keskeisessä asemassa on työuraa aloittavien ja perheikäisten asuinpaikan valinta ja muuttopäätökset, eli 25-49-vuotiaiden käyttäytyminen. Itse asiassa tämän ikäisten muutto maaseudulle on hivenen lisääntynyt kuluvalle vuosikymmenellä. Näihin ikäryhmiin, erityisesti 25-34-vuotiaisiin, kannattaisi keskittyä yritettäessä houkutella uusia asukkaita maaseudulle.



## LÄHDELUETTELO

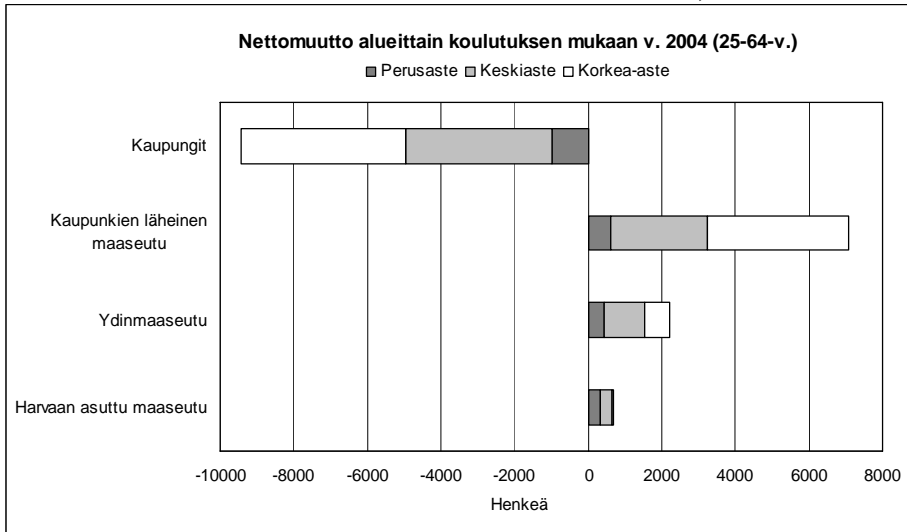
- Aho S. ja Ilola H. (2002): Hyvien osajien aluepreferenssit ja liikkuvuus. Lapin veto-voima-tutkimusprojektin raportti. Lapin yliopiston yhteiskuntatieteellisiä julkaisuja, B. Tutkimusraportteja ja selvityksiä 39. Rovaniemi.
- Avikainen, A., Vallström, A. ja Tervo, H. (2001) Toistuvaismuutto ja siihen vaikuttavat tekijät Suomessa. Kunnallistieteen aikakauskirja 2. 105-114.
- Barro, R.J. (1991) Economic Growth in a Cross Section of Countries. *Quarterly Journal of Economics*, 106, 2, 407-443.
- Bowles S. (1970) Migration as Investment: Empirical Tests of the Human Investment Approach to Geographical Mobility. *The Review of Economics and Statistics*, vol. 52, pp. 356-362.
- Bramley, G., Champion, T. and Fisher, T. (2006) Exploring the Household Impacts of Migration in Britain Using Panel Survey Data. *Regional Studies*, Vol. 40.8, pp. 907-926, November 2006.
- Böheim, R. and Taylor, M. (2000) Residential mobility, housing tenure and labour market in Britain. The Institute for Labour Research Discussion Paper Series 99/35.
- Cameron, G., Muellbauer, J. and Murphy, A. (2005), "Migration Within England and Wales and the Housing Market", *Economic Outlook*, July, 9-17
- Eurobarometeri 2006. Mobility in Europe. European Foundation for the Improvement of Living and Working Conditions. Office for Official Publications of the European Communities, Luxembourg.
- Findlay, A. and Rogerson, R. (1993) Migration, places and quality of life: Voting with their feet? Teoksessa Champion, A. (toim.) *Population matters. The local dimension*.
- Glaeser, E. L. (2000) The new economics of urban and regional growth. Teoksessa *The Oxford handbook of economic geography*, Gordon, C., Meric, G, Feldman, M (toim.) 83-98.
- Greene, W. H. (1997) *Econometric Analysis* (3<sup>rd</sup> edition). Prentice Hall, New Jersey.
- Greenwood, M. (1997): Internal Migration in Developed countries, in Rosenzweig, M.R. and Stark, O. (eds.) *Handbook of Population and Family Economics*, North-Holland, Amsterdam.
- Haapanen, M. (2002): *Labour Migration and Wages*. University of Jyväskylä, Reports from the School of Business and Economics N:o 29/2002 (licentiate thesis). Jyväskylä.
- Haapanen, M. (2003) Studies on the determinants of migration and spatial concentration of labour. Jyväskylä Studies in Business and Economics, Doctoral Dissertation, University of Jyväskylä.
- Haliseva-Soila, M. (1993) Maaseudun uudet asukkaat. Helsingin yliopisto, Maaseudun tutkimus- ja koulutuskeskus, Seinäjoki. Julkaisusarja A:2. Seinäjoki.
- Heikkilä, M., Rintala, T., Airio, I. ja Kainulainen, S. (2002) Hyvinvointi ja tulevaisuus maalla ja kaupungissa. *Stakes tutkimuksia* 126.
- Hunnakko, P. ja Palm, J. (2002): Suurten ikäluokkien eläkeläisten maallemuuttopotentiaali. Vaasan yliopisto, Levón-instituutti, Seinäjoki. Julkaisu No 100. Vaasa.

- Huovari, J. ja Volk, R. (2004) Ikääntyminen ja maaseudun työmarkkinat. Pellervon taloudellisen tutkimuslaitoksen raportteja N:o 190.
- Häkkinen, I. (2000): Muuttopäätös ja aluevalinta Suomen sisäisessä muuttoliikkeessä. Valtion taloudellinen tutkimuskeskus, tutkimuksia 65.
- Juntto, A. (2007) Suomalaisten asumistoiheet ja mahdollisuudet. Tulot ja kulutus 2007. Tilastokeskus ja Ympäristöministeriö.
- Kauhanen, M. ja Tervo, H. (2002) Who moves to depressed regions? An analysis of migration streams in Finland in the 1990s. *International Regional Science Review*, 25, 2, pp. 200-218.
- Keränen, H., Malinen, P. ja Aulaskari, O. (2000) Suomen maaseututyypit. Suomen Aluetutkimus FAR, Selvityksiä 20.
- Kytö, H. ja Aatola, L. (2006) Muuttuva maallemuuttaja – Maallemuuttajien elämäntavat ja maallemuuton mukanaan tuomat muutokset. Kuluttajatutkimuskeskus, Julkaisuja 3/2006.
- Laakso, S. (1998): Alueiden välinen muutto Suomessa. Muuttajien sopeutuminen työ- ja asuntomarkkinoille vuosina 1993-1996. Helsingin kaupungin tietokeskus, Tutkimuksia 1998:4.
- Lehtonen, H., Hirvonen, J. ja Eerola, E. (1996): Asumisen ja työn kytkenät II. Pendelöinti ja sen ohjauskeinot. Yhdyskuntasuunnittelun täydennyskoulutuskeskus. Julkaisu B 73.
- Millington, J. (2000) Migration and Age: The Effect of Age on Sensitivity to Migration Stimuli. *Regional Studies*, Vol 34, 6, pp. 521-533.
- Myrskylä, P. (2006) Muuttoliike ja työmarkkinat. Työpoliittinen tutkimus 321, Työministeriö.
- Nivalainen, S. (2002) Maallemuuttajat – Millaisia he ovat? Pellervon taloudellisen tutkimuslaitoksen työpapereita N:o 59.
- Nivalainen, S. (2003) Where do migrants go? An analysis of rural and urban destined/originated migration in Finland in 1996-99. Pellervo Economic Research Institute Working Papers N:o 66.
- Nivalainen, S. ja Haapanen, M. (2002) Ikääntyvä ja keskittyvä Suomi – kaupunkien, maaseudun ja vuorovaikutusalueiden väestökehitys 1975-2030. Aluekeskus- ja kaupunkipolitiikan yhteistyöryhmän julkaisu 1/02.
- Nivalainen S. ja Volk R. (2004) Alueellinen väestökehitys vuoteen 2030 ja siihen vaikuttavat tekijät. Teoksessa Kautto M. (2004): Alueellinen väestökehitys ja politiikan uudistamistarpeet. Tulevaisuusselonteon liiteraportti 2. Valtioneuvoston kanslian julkaisusarja 30/2004. ss. 13-78.
- Pacione M. (1984) *Rural Geography*. Harper & Row, London.
- Palttila, Y. ja Niemi, E. (2003) Maaseutu EU-ohjelmakauden 2000-2006 alussa - maaseutuindikaattorit. Tilastokeskus, Katsauksia 2003/2.
- Pehkonen, A. (2002) Maallemuuttajat. Esitys Sisäministeriön maallemuuttoseminaarissa 29.5.2002.
- Plane, D. A. and Heins, F. (2003): Age Articulation of U.S. inter-metropolitan migration flows. *The Annals of Regional Science*, vol. 37, pp. 107-130.
- Ritsilä, J. ja Tervo, H. (1999): Regional differences in the Role of Migration in Labour-Market Adjustment: The Case of Finland. Teoksessa: Crampton, G. (toim.)

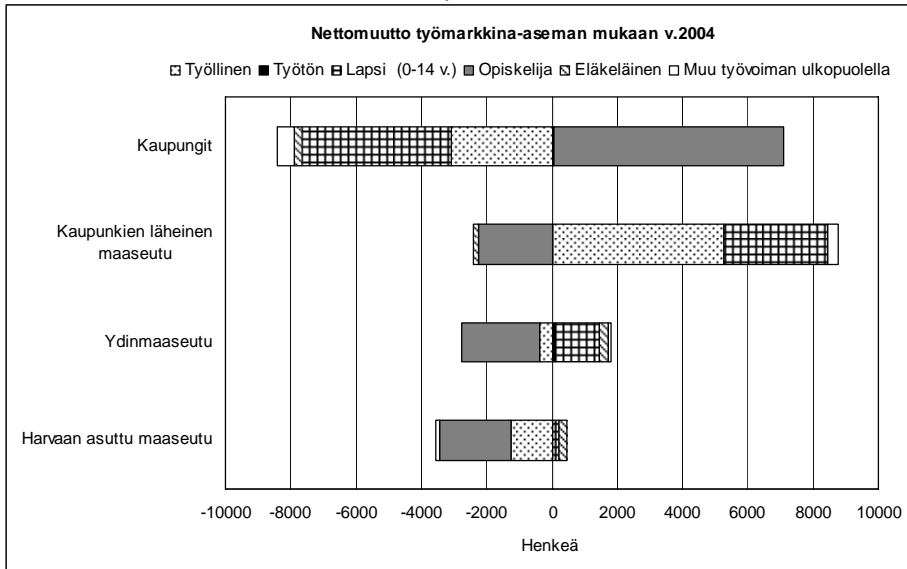
- Regional Unemployment, Job Matching and Migration, Series of European Research in Regional Science, 9, London, Pion, pp. 166-182.
- Ritsilä, J. ja Ovaskainen, M. (2001): Migration and regional concentration of human capital. *Applied Economics*, 33, 3.
- Sandefur G. D. and Scott W. J. (1981) A Dynamic Analysis of Migration: An Assessment of the Effects of Age, Family and Career Variables. *Demography*, vol. 18, pp. 355-368.
- Simon, C. (1998) Human capital and metropolitan employment growth. *Journal of Urban Economics*, 43, 223-43.
- Tervo, H. (2000): Migration and labour market adjustment: empirical evidence from Finland 1985-90, *International Review of Applied Economics* 14, pp. 343-60.
- Tilastokeskus (2003) Väestön koulutusrakenne kunnittain 2001. *Koulutus* 2003:2.
- Vartiainen, P. ja Antikainen, J. (1999) Kaupunkiverkkotutkimus 1998. Kaupunkipolitiikan yhteistyöryhmän julkaisu 2/98.
- Virtanen, V. (2003) Valta- ja vastavirtaan. Selvitys maassamuuttajien elinoloista, uuteen kiinnittymisestä ja arvotaustasta Suomessa. Sisäasiainministeriön julkaisu 14/2003.

**LIITE 1.** Nettomuutto alueittain koulutuksen, työmarkkina-aseman ja tulojen mukaan

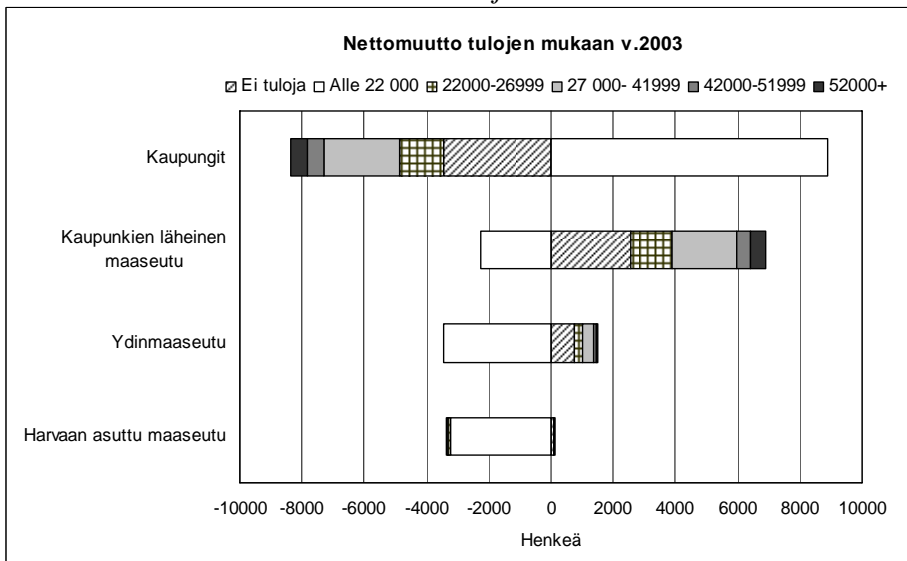
**Kuvio 1.** Nettomuutto alueittain koulutuksen mukaan, 25-64-vuotiaat



**Kuvio 2.** Nettomuutto alueittain työmarkkina-aseman mukaan v. 2003



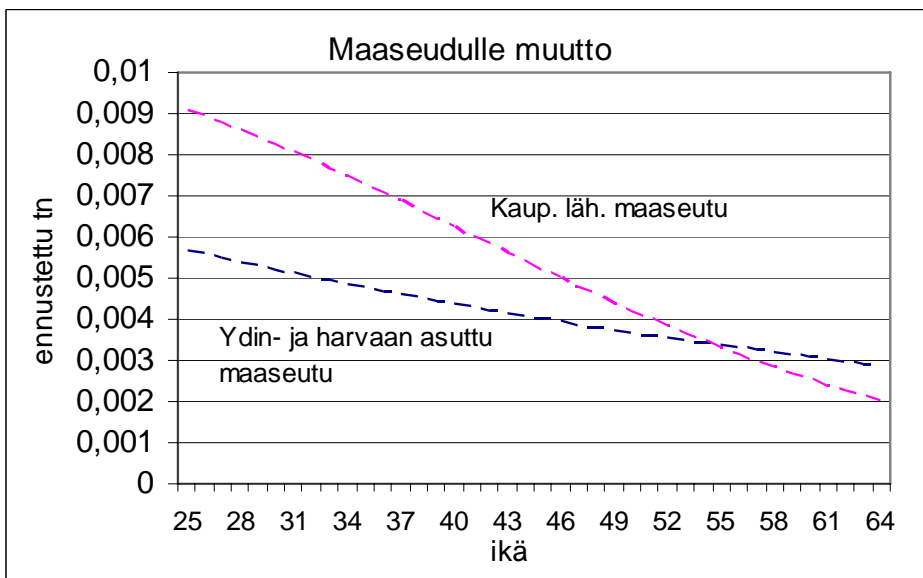
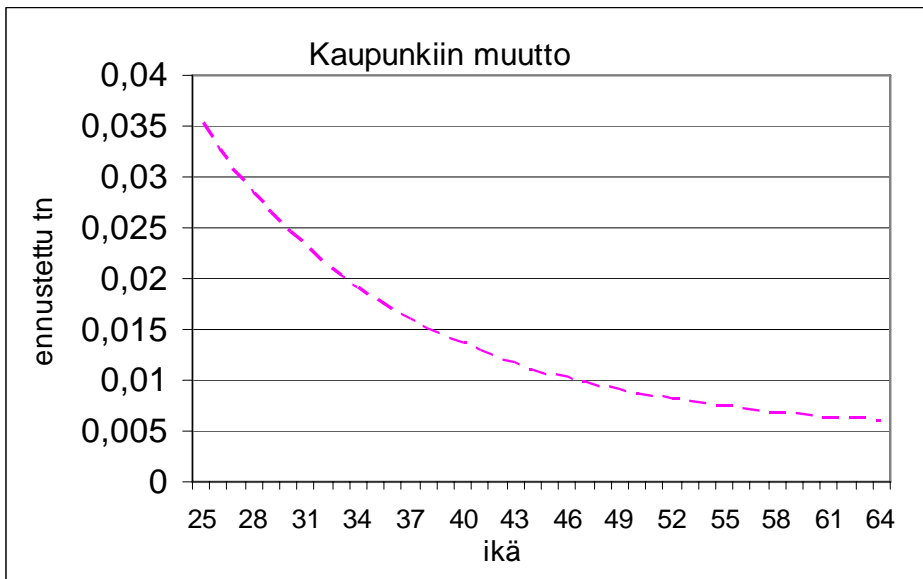
**Kuvio 3.** Nettomuutto alueittain tulojen mukaan v. 2003



**LIITE 2. Muuttajien keskiarvot muuttokohteen mukaan**

Muuttuja	Keskiarvo				
	Ei-muuttajat	Muuttajat			
		Harvaan asuttu maaseutu	Ydinmaaseutu	Kaupunkien läheinen maaseutu	Kaupungit
<b>Henkilökohtaiset ominaisuudet</b>					
Ikä	44,1	39,7	36,9	35,8	34,8
Ikä <sup>2</sup>	20,6	17,0	14,8	13,7	13,2
Koulutus (alempi kuin keskiaste)					
Keskiaste	0,41	0,46	0,47	0,42	0,42
Korkea	0,32	0,29	0,32	0,40	0,42
Toiminta (työllinen)					
Työtön	0,10	0,20	0,12	0,09	0,11
Opiskelija	0,02	0,05	0,06	0,04	0,10
Eläkeläinen	0,11	0,10	0,08	0,04	0,04
Muu työv. ulkop.	0,04	0,05	0,07	0,05	0,05
Tulot	23,2	17,1	18,3	22,8	22,1
Ruotsinkielinen	0,05	0,01	0,03	0,02	0,04
Auto	0,52	0,55	0,62	0,59	0,48
Pendelöi v. 2000	0,22	0,25	0,28	0,33	0,36
Lyhyt pendelöinti v. 2000	0,15	0,12	0,15	0,21	0,21
Pitkä pendelöinti v. 2000	0,07	0,13	0,14	0,12	0,15
Muuttanut 1995-2000	0,19	0,53	0,54	0,54	0,56
<b>Perheeseen/asumiseen liittyvät tekijät</b>					
Naimisissa	0,75	0,57	0,65	0,71	0,57
Siviilisääty muuttunut	0,02	0,06	0,09	0,08	0,07
Lasten lukumäärä	0,77	0,61	0,72	0,74	0,53
Lapset (ei lapsia/ei alle 18-v. lapsia)					
0-7-v. lapsia	0,19	0,23	0,27	0,30	0,20
7-17-v. lapsia	0,30	0,18	0,17	0,17	0,15
Perheen koko (ei muuttunut)					
Kasvanut	0,07	0,27	0,23	0,27	0,22
Pienentynyt	0,10	0,25	0,29	0,18	0,30
Puoliso työllinen	0,55	0,31	0,40	0,52	0,39
Puoliso korkeasti koulutettu	0,24	0,15	0,20	0,28	0,24
Omistusasunto v. 2000	0,69	0,38	0,42	0,40	0,43
Asumisen ahtaus	0,92	1,02	1,08	1,07	1,00
<b>Alueen ominaisuudet (lähtöalue)</b>					
Työttömyysaste	12,6	15,6	12,7	12,0	11,8
Aluetyyppi (maaseutu)					
Kaupunki	0,59	0,50	0,49	0,74	0,66
Alue (Uusimaa)					
Etelä-Suomi	0,35	0,24	0,42	0,41	0,31
Keski-Suomi	0,13	0,13	0,20	0,09	0,10
Itä-Suomi	0,13	0,32	0,11	0,09	0,10
Pohjois-Suomi	0,10	0,20	0,10	0,11	0,09
N	175 956	562	935	1 676	4 592

**LIITE 3.** Muuttoalttiuden vaihtelu iän mukaan (25-64-vuotiaat). Huomaa eri asteikot.



#### LIITE 4. Riskisuhteet (RRR) ikäryhmittäisissä malleissa

Ikä	25-34			35-49			50-64		
Muuttokohde	Ydin- ja harvaan as. maaseutu	Kaup. läheinen maaseutu	Kaupunki	Ydin- ja harvaan as. maaseutu	Kaup. läheinen maaseutu	Kaupunki	Ydin- ja harvaan as. maaseutu	Kaup. läheinen maaseutu	Kaupunki
<b>Henkilökohtaiset ominaisuudet</b>									
Keskiast. koulutus	1,09	1,17	1,21	1,23	1,09	1,08	1,17	1,01	1,21
Korkea koulutus	1,34	1,45	1,43	1,22	1,15	1,68	1,00	1,09	1,82
Työtön	1,18	1,08	1,38	1,32	0,76	1,60	1,63	1,19	1,43
Työvoiman ulkop.	1,24	1,00	1,87	1,46	1,15	1,59	1,51	1,31	1,52
Tulot	0,99	1,00	1,00	0,99	1,00	1,00	1,00	1,00	1,01
Ruotsinkielinen	0,53	0,60	0,76	0,96	0,43	0,83	0,28	0,51	1,00
Auto	1,61	1,47	0,88	1,38	1,55	1,05	1,48	1,55	0,91
Pitkä pendelöinti	1,83	1,51	2,43	1,85	1,70	2,11	2,18	1,48	2,06
Lyhyt pendelöinti	1,09	1,24	1,62	1,27	1,51	1,64	0,92	1,58	1,89
Muuttanut 1995-2000	2,60	1,96	2,04	3,69	2,68	3,07	3,41	5,16	4,42
<b>Perheeseen/asumiseen liittyvät ominaisuudet</b>									
Naimisissa	0,76	1,20	0,68	0,97	0,89	0,82	1,03	1,10	0,78
Siviilisäätö muuttanut	1,88	1,49	1,24	1,70	2,14	2,40	2,77	2,77	2,79
Perheen koko	0,98	0,94	0,81	0,98	1,02	0,95	1,40	1,01	1,22
Alle 18 v. lapsia	1,36	1,07	0,86	0,64	0,75	0,76	0,24	0,57	0,56
Perheen koko kasv.	2,69	2,26	2,38	4,91	6,13	4,01	6,21	6,01	6,36
Perheen koko pien.	4,61	2,39	5,37	4,98	3,58	5,15	4,05	2,62	4,54
Puoliso työssä	0,67	1,07	0,70	0,71	1,01	0,76	0,72	0,86	0,69
Puoliso kork. koul.	1,24	1,20	1,27	0,88	1,10	1,39	1,19	0,82	1,24
Omistusasunto	0,45	0,54	0,72	0,52	0,46	0,50	0,38	0,36	0,55
Asumisen ahtaus	1,17	1,24	1,04	1,18	1,33	1,05	0,98	1,02	0,99
<b>Alueen ominaisuudet (lähtöalue)</b>									
Alueen työttömyysaste	1,04	1,04	1,00	1,04	1,01	0,97	1,01	0,98	0,97
Kaupunki	0,60	1,65	0,88	0,67	1,69	0,96	0,73	1,42	0,67
Itä-Suomi	1,35	0,75	0,96	1,39	0,55	0,98	1,11	0,90	0,91
Keski-Suomi	1,59	0,85	0,83	1,36	0,69	0,73	1,09	0,85	0,83
Havaintojen lkm	39729			75403			68589		
Muuttajien lkm	674	860	2579	506	584	1391	317	232	622



## PELLERVON TALOUDELLINEN TUTKIMUSLAITOS PTT

Pellervo Ekonomiska Forskningsinstitut  
Eerikinkatu 28 A, 00180 Helsinki, Finland  
puh. (09) 348 8844, telefax (09) 3488 8500  
sähköposti: [econ.res@ptt.fi](mailto:econ.res@ptt.fi), kotisivut: [www.ptt.fi](http://www.ptt.fi)

---

### **Pellervon taloudellisen tutkimuslaitoksen julkaisuja, publikationer, Publications**

19. Perttu Pyykkönen. 2006. Factors affecting farmland prices in Finland
18. Vesa Silaskivi. 2004. Tutkimus kilpailuoikeuden ja maatalouden sääntelyn yhteensovittamisesta
17. Aki Kangasharju. 1998. Regional Economic Differences in Finland: Variations in Income Growth and Firm Formation.
16. Pertti Kukkonen. 1997. Rahapolitiikka ja Suomen kriisi

### **Pellervon taloudellisen tutkimuslaitoksen raportteja, forskningsrapporter, Reports**

207. The effects of a revision of the emission trading directive for the period starting in 2013 on the European pulp and paper industry. 2008.
206. Pasi Holm - Raija Volk - Satu Nivalainen. 2008. Työvoiman alueellisen liikkuvuuden kannustavuus. Verkkojulkaisu: [www.ptt.fi](http://www.ptt.fi). Julkaisussa: Työvoiman alueellisen liikkuvuuden esteet ja kannustimet, Valtioneuvoston kanslian julkaisusarja 1/2008
205. Terhi Latvala – Esa Aro-Heinilä – Ritva Toivonen – Erno Järvinen. 2007. Bioenergian tuotanto ja markkinat vuonna 2007 sekä kehitysnäkymät vuoteen 2015
204. Anna-Kaisa Rämö – Tapio Tilli. 2007. Metsänomistajien käsitykset metsien yhteisomistuksesta: Metsänomistajakysely
203. Anna-Kaisa Rämö – Ritva Toivonen. 2007. Metsä- ja puukauppapalveluiden laatu ja sen ulottuvuudet metsänomistajien näkökulmasta
202. Pasi Holm – Anneli Hopponen. 2007. Vammaisten työkyky vuonna 2007. Vertailua työttömiin.
201. Meri Virolainen – Panu Kallio – Philip Abbott. 2006. Implications of export subsidy removal for the Finnish and EU dairy sectors
200. Pasi Holm - Jaakko Kiander - Timo Rauhanen - Matti Virén. 2007. Elintarvikkeiden arvonlisäverokannan alentamisen vaikutukset

### **Pellervon taloudellisen tutkimuslaitoksen työpapereita, diskussionsunderlag, Working Papers**

110. Niko Suhonen - Marjo Maidell - Anna-Kaisa Rämö - Erno Järvinen - Terhi Latvala. 2008. Tulevaisuuden kehityslinjat bioenergiamarkeinoilla EU:ssa ja Suomessa: Asiantuntijanäkemykset
109. Liisa Kähkönen. 2008. Kuntien prosessit ja kokemukset vanhusten palveluasumisen ja kotipalvelujen kilpailuttamisesta
107. Satu Nivalainen. 2008. Työelämään astuvien, perheikäisten ja työelämästä irtautuvien muutto: Ketkä muuttavat maaseudulle?
106. Marjo Maidell – Perttu Pyykkönen – Ritva Toivonen. 2008. Metsäenergiapotentiaalit Suomen maakunnissa
105. Janne Huovari – Hanna Karikallio – Petri Mäki-Fränti. 2008. Alueellisten asuntomarkkinoiden kehitys vuoteen 2010
104. Mika Maliranta – Petri Rouvinen, Aineettomat investoinnit Suomen yrityksissä vuonna 2004: Kokeilu yritysaineistoilla
103. Mika Maliranta – Rita Asplund. 2007. Training and hiring strategies to improve firm performance
102. Antti Lönnqvist. 2007. Intellectual capital and productivity: Identification and measurement of the relationship at company-level
101. Esteban Fernández Vázquez - Bart Los. 2007 A Maximum entropy approach to the identification of productive technology spillovers.
100. Jukka Jalava – Pirkko Aulin-Ahmavaara – Aku Alanen . 2007. Intangible capital in the Finnish business sector, 1975-2005.