

**PELLERVON TALOUDELLISEN TUTKIMUSLAITOKSEN
RAPORTTEJA N:o 221
PELLERVO ECONOMIC RESEARCH INSTITUTE
REPORTS No. 221**

**SUOMALAISEN METSÄNOMISTAJAN
PROFIILI VUONNA 2030**

**ASENTEIDEN JA NÄKEMYSTEN MUUTOKSET
YHDEN SUKUPOLVEN AIKANA**

**Anna-Kaisa Rämö
Liisa Mäkijärvi
Ritva Toivonen
Paula Horne**

Helsinki 2009

Pellervon taloudellinen tutkimuslaitos PTT
Eerikinkatu 28 A
00180 Helsinki
Puh. 09-348 8844
Fax. 09-3488 8500
Sähköposti econ.res@ptt.fi

ISBN 978-952-224-040-8 (NID)
ISBN 978-952-224-041-5 (PDF)
ISSN 1456-3215(NID)
ISSN 1796-4776(PDF)

Helsinki 2009

Anna-Kaisa Rämö – Liisa Mäkijärvi – Ritva Toivonen – Paula Horne. 2009. SUOMALAISEN METSÄNOMISTAJAN PROFIILI VUONNA 2030. Pellervon taloudellisen tutkimuslaitoksen raportteja n:o 221. 47 s. ISBN 978-952-224-040-8 (NID), ISBN 978-952-224-041-5 (PDF), ISSN 1456-3215 (NID), ISSN 1796-4776 (PDF).

Tiivistelmä: Suomalainen metsänomistajakunta vuonna 2030 on nykyistä monipiirteisempi. Selkeimmät erot nykyiseen ovat metsänomistajakunnan nuortuminen, palkansaajien nousu suurimmaksi ryhmäksi sekä kaupungeissa asumisen ja etämetsänomistajuuden yleistyminen. Metsänomistuksessa korostuvat aineettomat arvot, mutta metsistä halutaan edelleen hyötyä myös taloudellisesti. Metsänomistajien mahdollisuudet metsäasioiden omatoimiseen hoitamiseen vähenevät, mikä lisää palveluiden tarvetta. Neuvonnalta ja palveluilta metsänomistajat edellyttävät yksilöllisyyttä. Tulokset perustuvat 2000-luvun alussa metsänomistajaksi tulleiden suomalaisten sekä 15–25 -vuotiaiden opiskelijoiden keskuudessa vuosina 2007–2008 tehtyihin teema-haastatteluihin ja postikyselyihin. Metsänomistaja-aineistoissa on mukana noin 100 metsänomistajaa ja nuorten aineistoissa 255 eri oppilaitoksissa opiskelevaa nuorta. Tutkimusaineistot ovat verraten pieniä, mutta tulokset antavat suuntaviivoja suomalaisen metsänomistajakunnan arvojen ja asenteiden kehityssuunnista. Tämä raportti on synteesi osatutkimuksista hankkeessa "Yksityismetsänomistajakunta muutoksessa: tulevaisuuden metsänomistaja vuonna 2030".

Avainsanat: *Tulevaisuus, rakennemuutos, metsänomistaja, profiili*

Anna-Kaisa Rämö – Liisa Mäkijärvi – Ritva Toivonen – Paula Horne. 2009. FINNISH FOREST OWNERS' PROFILE IN 2030. Pellervo Economic Research Institute Reports No. 221. p. 47. ISBN 978-952-224-040-8 (NID), ISBN 978-952-224-041-5 (PDF), ISSN 1456-3215 (NID), ISSN 1796-4776 (PDF).

Abstract: Finnish non-industrial private forest owners (NIPFs) will be increasingly diversified in 2030. The most distinct changes in the structure are decrease in the average age, employees forming the biggest occupational group, and increased share of city-dwellers and distant NIPFs. Future NIPFs will emphasize intangible values in their forest ownership, but economic gains are also required. NIPFs' possibilities to manage their forests and forest matters on their own will diminish, which increases the need for forestry services. As NIPFs' features and objectives will be increasingly diversified, services and extension have to be individual and tailored to meet NIPFs' needs. The results are based on group interviews and nation-wide surveys among Finnish private forest owners having forest estate in their possession since 1999 or later, and among Finnish students of 15 to 25 years of age. The data were collected in autumn 2007 and spring 2008. The data of NIPFs includes responses of about 100 forest owners and the student data responses of 255 students. The data of the studies are rather small, but the results give clear indications about trends of NIPFs' values and attitudes. This report is a synthesis of sub-studies of the project "Private forest ownership in a state of change: Finnish private forest owner's profile in 2030".

Key words: *Future, structural change, forest owner, profile*

ESIPUHE

Metsätaloutta muovaavat sekä yksityismetsänomistajakunnan että toimintaympäristön muutokset. Muutokset vaikuttavat siihen, mitä metsänomistajat metsänomistukseltaan haluavat, miten hyvin he metsäasiat tuntevat ja miten he haluavat hoitaa ja käyttää metsiään. Tällä on myös suuri kansan- ja aluetaloudellinen merkitys.

Metsänomistajakunnan rakennemuutos on väistämätön. Metsänomistajakunnan muutosten sekä käyttäytymismotiivien ja tavoitteiden suhteista tiedetään kuitenkin varsin vähän. Metsien hoidon ja puun myynnin ennakoimiseksi sekä politiikkakeinojen suuntaamiseksi vuosikymmenien päähän tulevaisuuteen on tunnettava tämän päivän ja myös tulevaisuuden metsänomistajien arvo- ja ajatusmaailmaa. Tässä tutkimushankkeessa on selvitetty näitä asioita tuottamalla tietoa uusien metsänomistajien sekä 15–25-vuotiaiden opiskelijoiden metsiin ja metsänomistukseen liittyvistä asenteista ja käsityksistä. Tämä raportti on synteesi tutkimuskokonaisuuden ”Yksityismetsänomistajakunta muutoksessa: Tulevaisuuden metsänomistaja vuonna 2030” osahankkeista.

Tutkimuksen perusteella näyttää siltä, että suurta periaatteellista muutosta metsänomistajien suhteessa metsään ei ole tulossa lähivuosikymmeninä. Tulevat metsänomistajat korostavat omistuksessaan kuitenkin aineettomia arvoja nykyistä voimakkaammin. Siitä huolimatta he ovat kiinnostuneita myös myymään puuta likimain yhtä aktiivisesti kuin nykyiset metsänomistajat.

Tutkimushanketta on koordinoitunut metsäekonomisti Anna-Kaisa Rämö (PTT), joka on vastannut myös uusia metsänomistajia koskevasta tutkimusosuudesta. Johtaja Liisa Mäkijärvi (Suomen Metsäsäätiö) on vastannut nuorten asenteita koskevasta osuudesta.

Tutkimusta ovat rahoittaneet Suomen metsäsäätiö sekä Maa- ja metsätaloustuottajien keskusliitto MTK. PTT kiittää rahoittajia lämpimästi saamaansa tuesta.

PTT esittää lisäksi lämpimät kiitokset kaikille tutkimusta edesauttaneille henkilöille arvokkaista kommentteista ja asiantuntija-avusta. Erityiskiitoksen tutkimuslaitos haluaa esittää kaikille tutkimukseen osallistuneille metsänomistajille, opiskelijoille ja opettajille.

Helsingissä marraskuussa 2009

Pasi Holm
toimitusjohtaja

Paula Horne
tutkimusjohtaja

SISÄLLYSLUETTELO

TIIVISTELMÄ	1
SUMMARY	5
1. JOHDANTO	8
1.1. Tausta	8
1.2. Tavoitteet	11
2. TUTKIMUKSEN TOTEUTUS JA AINEISTO	13
2.1. Toteutus	13
2.2. Aineisto	13
2.3. Metsänomistajien ja nuorten taustapiirteet	14
3. YHTEENVETO OSAHANKKEIDEN TULOKSISTA: SUOMALAISEN METSÄN- OMISTAJAN PROFIILI VUONNA 2030	18
3.1 Tulevaisuuden metsänomistajien taustapiirteet	18
3.2 Metsän merkitys yleisesti	18
3.2.1 Oma suhde metsään	18
3.2.2 Metsien käyttö	20
3.3 Metsänomistus ja metsäasioiden hoito	23
3.3.1 Metsänomistuksen tavoitteet	23
3.3.2 Metsänhoito ja metsäasioiden hoito	25
3.3.3 Puukauppa	28
3.4 Tiedot ja tietotarpeet metsäasioissa	31
3.4.1 Omat tiedot	31
3.4.2 Tietolähteet	34
3.5 Tulevaisuuden metsänomistajien profiloiteja	37
4. PÄÄTELMÄT	40
LÄHTEET	46

TIIVISTELMÄ: SUOMALAISEN METSÄN- OMISTAJAN PROFIILI VUONNA 2030

Metsänomistajakunta muuttuu yhä monipiirteisemmäksi

Tutkimuksen perusteella 2000-luvun alkupuolella Suomessa tullaan metsänomistajaksi noin 54-vuotiaana, eli lähellä metsänomistajakunnan keski-ikää (n. 60 v). Tuntuu vamma nuorentumista metsänomistajakunnassa voidaan odottaa vasta vuoden 2030 jälkeen, kun sukupolvien välinen ikäero kasvaa. Tällöin metsänomistajaksi tulevat ovat todennäköisesti noin 45–50-vuotiaita.

Selvimmät muutokset metsänomistajakunnan rakenteessa 20 vuoden kuluttua ovat nuorentuminen (keski-ikä laskee nykyisestä 60 vuodesta noin 52–54 vuoteen), palkansaajien nousu suurimmaksi ryhmäksi (30 % -> noin 50 %), maanviljelijöiden määrän tuntuva väheneminen (16 % -> n. 5 %) sekä kaupungeissa asuminen (26 % -> n. 45–50 %) ja etämetsänomistajuuden (36 % -> n. 50–60 %) yleistyminen edelleen. Metsänomistajakunnan nuorentumisen myötä eläkeläisten määrä vähenee (45 % -> 35–40 %). Samoin maalla asuminen (55 % -> n. 35 %) sekä tunne- ja sukusiteet metsätilaan vähenevät.

Metsänomistajien asenteet ja arvot metsiin ja metsänomistukseen säilynevät muutoksista huolimatta pitkälti nykyisen kaltaisina. Kuitenkin metsänomistajakunnan rakenteen muuttuessa yhä monipiirteisemmäksi myös heidän tarpeensa erilaistuvat.

Metsien aineettomat arvot korostuvat metsänomistuksessa

Tulevaisuuden metsänomistajat korostavat metsänomistuksessaan erityisesti aineettomia arvoja. Metsän merkitys tulonlähteenä sen sijaan vähenee, kun maanviljelijöiden osuus pienenee. Silti metsistä halutaan edelleen hyötyä myös taloudellisesti. Tulevaisuudessa monitavoitteiset metsänomistajat muodostanevat entistä suuremman ryhmän (34 % -> n. 55 %). Siten metsien omistuksessa halutaan yhä useammin yhdistää aineettomat ja taloudelliset tavoitteet. Tulevat metsänomistajat ottavat metsiin liittyvissä toimenpiteissä ja päätöksissään nykyistä enemmän huomioon myös globaalit ilmasto- ja ympäristökysymykset.

Tunnesiteet omaan metsään löystyvät

Tulevat metsänomistajat asuvat yhä useammin kaupungissa ja yhä suurempi osa heistä on viettänyt kaupungissa myös lapsuutensa (4 % -> 45–55 %). Tämä vähentää metsänomistajien tunneperäistä suhtautumista metsiinsä. Tunnesiteiden löystyminen saattaa lisätä metsänkiinteistöjen kauppaa, kun metsää ei enää pidetä itsellä pelkästä velvollisuuden tunnosta vailla kiinnostusta metsäasioihin.

Tulevat metsänomistajat saattavat myös olla nykyistä kiinnostuneempia metsien yhteisomistusmuodoista ja yhteismyyneistä, kun oma aika ja muut voimavarat eivät riitä huolehtimaan metsästä yksin. Tätä varten metsien yhteisomistusmuotoja tulisi kehittää metsänomistajien tarpeita vastaaviksi.

Omatoimisuus vähenee, palvelutarve kasvaa

Tulevaisuudessa nykyistä harvempi metsänomistaja tekee metsätöitä ja hoitaa metsäasiat itse. Tähän on syynä toisaalta kaupunkilaistuminen ja toisaalta metsätulojen merkityksen väheneminen metsänomistajien tulonmuodotuksessa. Mahdollisuuksia omatoimisuuteen heikentävät tulevaisuudessa entistä enemmän myös metsänomistajien metsällisten tietojen ja taitojen vähäisyys sekä ajan puute ja pitkä välimatka metsätilalle.

Omien mahdollisuuksien väheneminen lisää metsänomistajien halukkuutta käyttää palveluita. Tulevaisuuden metsänomistajat ovat todennäköisesti myös nykyistä halukkaampia maksamaan palveluista, sillä heillä on siihen taloudellisesti paremmat edellytykset kuin aiemmillä sukupolvilla. Palveluiden käyttöön tottuneina he osaavat myös vaatia palveluilta korkeaa laatua ja edellyttävät omien yksilöllisten tarpeidensa huomioon ottamista palveluiden toteutuksessa.

Tulevaisuuden metsänomistajakunta on pääosin valikoitunutta joukkoa

Tutkimuksen perusteella näyttää mahdolliselta, että tunnesiteiden puuttessa metsätiloista luovutaan tulevaisuudessa herkemmin, jos metsäasiat ja metsänomistajuus ei kiinnosta. Metsänomistajiksi valikoituisivat siten pääosin ne, joita metsänomistus kiinnostaa. Kiinnostuneet voidaan jakaa kolmeen

ryhmään metsänomistukseen liittyvien tavoitteiden mukaan: Metsätaloudesta kiinnostuneet (noin 35 %), metsien monipuoliseen käyttöön panostavat (n. 55 % sekä metsiin sijoittavat metsänomistajat (n. 8–9 %). Lisäksi tulevaisuudessakin lienee pieni joukko metsänomistajia, jotka ovat täysin välinpitämättömiä metsiensä suhteen (1–2 %).

Tulosten perusteella näyttää siltä, että metsänomistajat olisivat myös parinkymmenen vuoden kuluttua melko aktiivisia puunmyyjiä. Tosin heidän tietonsa puukaupasta ovat vielä vähäisemmät kuin metsäasioista yleensä. Kaikkein aktiivisimmin puuta myyvät metsätaloudesta kiinnostuneet metsänomistajat. Teollisuuden puunsaanti näyttää siten turvatulta myös parin vuosikymmenten kuluttua.

Neuvonnassa tarvitaan yksilöllisiä ratkaisuja ja metsänomistajan arvostusta

Metsänomistajakunnan muodostuessa piirteiltään ja tavoitteiltaan yhä monimuotoisemmaksi, on neuvonnan ja palveluiden tulevaisuudessa oltava yksilöllistä ja metsänomistajan tarpeista lähtevää. Kaikkiaan tulevaisuudessa tarvitaan aktiivista neuvontaa ja yhteydenpitoa metsänomistajiin siten, että aloite tulee organisaatioilta ja palveluntarjoajilta. Kanssakäyminen metsänomistajien kanssa edellyttää myös selkeää ja ymmärrettävää kieltä sekä metsänomistajien arvostusta ja heidän tarpeidensa huomioon ottamista.

Tutkimuksen toteutus ja aineisto

Tulokset perustuvat ryhmähaastatteluihin sekä valtakunnallisiin postikyselyihin, jotka kohdistettiin vuonna 1999 ja sen jälkeen metsänomistajiksi tulleille suomalaisille sekä lukioikäisille nuorille. Haastattelut tehtiin syksyllä 2007 ja postikyselyt helmi- ja maaliskuussa 2008.

Metsänomistajien ryhmähaastatteluihin osallistui yhteensä 19 metsänomistajaa kolmella eri paikkakunnalla. Postikysely lähetettiin kaikkiaan 150 metsänomistajalle. Hyväksytyjä vastauksia palautui 80 kappaletta ja vastausprosentiksi muodostui 61 %.

Nuorten teemahaastatteluihin osallistui 22 nuorta neljästä eri paikkakunnalla sijaitsevasta oppilaitoksesta. Postikysely lähetettiin yhteensä seitsemään oppilaitokseen kaikkiaan 264 oppilaalle eri puolille Suomea. Hyväksytyjä vastauksia saatiin 232 kappaletta (vastausprosentti 87,9 %)

Tutkimusaineistot ovat verraten pieniä ja yleistyksiä niiden perusteella on tehtävä varoen. Tulokset antavat kuitenkin selkeitä osviittoja metsänomistajakunnan arvojen ja asenteiden kehityssuunnista.

SUMMARY: FINNISH PRIVATE FOREST OWNERS' PROFILE IN 2030

Increased diversification describes future forest owners

The study indicates that in the early 2000s Finnish non-industrial private forest owners (NIPFs) are getting forest estates into their possession at the age of 54 on the average, which is close to the average age (60 years) of all Finnish NIPFs. A more marked decrease in the average age of the Finnish NIPFs can be expected when the age difference between generations grows. This will take place beyond the year 2030 at the earliest. At that time new forest owners are presumably about 45 to 50 years old.

The most distinct changes in the structure of the Finnish NIPFs after 20 years time will be decrease of the average age (from present 60 yrs to 52–54 yrs), employees becoming the biggest group as to occupation (from 30 % to 50 %), share of farmers decreasing considerably (from 16 % to 5%), and further increased share of city dwellers (from 26 % to 45–50 %) and distant NIPFs (from 36 % to 50–60 %). As a result of the decrease of the average age, the share of pensioners will decline (from 45 % to 35–40 %). Living in rural areas will decrease (from 55 % to 35 %) and emotional and family ties to the forest estate will loosen as well.

However, despite the structural changes NIPFs' attitudes and values toward forests and forest ownership will presumably remain quite similar to the present ones. Nevertheless, NIPFs' needs will become more versatile.

Intangible values of forests will be emphasized

The future NIPFs will emphasize intangible values in their objectives of forest ownership. The decreasing proportion of farmers will diminish the importance of forests as a source of income. Still, NIPFs want to have also economic gains from their forests. In the future NIPFs with multiple objectives will form the biggest owner group (present 34 % -> 55 %). These NIPFs will combine both intangible and economic objectives in their ownership. In addition, future NIPFs will increasingly consider global climate and environmental questions in their decisions about forest measures.

Emotional ties to own forest loosening

An increased proportion of NIPFs will live in towns and cities in the future and more often they have also grown up there (4 % -> 45–55 %). This diminishes NIPFs' emotional ties to their forests. As a result of this the trade of forest estates may be more common, as increasing number of NIPFs are not interested in keeping forest estates in their possession just for the sense of duty without any enthusiasm for forest issues.

Future NIPFs may also be more interested than the present ones in joint ownership of forests due to lack of time and other resources needed for forest matters. This would require developing of new forms of joint ownership to meet NIPFs' special needs.

Growing need for forestry services

In the future, less and less NIPFs will manage their forests and forest matters on their own. This is mainly due to urbanization and lesser importance of forest income in NIPFs' households. Insufficient knowledge and skills in forest issues as well as lack of time and long distance between residence and forest estate will also weaken NIPFs' possibilities to take care of forest matters by themselves.

The lack of own resources will increase NIPFs' willingness to use services. In the future NIPFs are probably also more willing to pay for services, as they can afford it better than antecedent generations. As accustomed users of services, future NIPFs are also used to require high quality services tailored for their individual needs.

Future NIPFs form a selected group

The results indicate, that in the future NIPFs without emotional ties are more willing to sell their forest estate if they are not interested in forest issues and forest ownership. Consequently, forests are owned by those interested in forest ownership and forest issues. The interested NIPFs can be divided into three groups according to the objectives of their forest ownership: NIPFs interested in forestry (35 %), NIPFs aiming at multifunctional use of forests (55 %), and forest investors (8–9 %). In addition, there will still be a mar-

ginal group of forest owners that are completely disinterested in their forests (1–2 %).

The results also indicate that the future NIPFs will sell wood quite actively. However, their knowledge about wood trade is even worse than their knowledge about forest issues in general. The most active wood suppliers will be NIPFs interested in forestry. Consequently, the supply of wood for the Finnish forest industry seems to be ensured also in the future.

Extension calls for individual solutions and respect for NIPFs

As NIPFs' features and objectives will be increasingly diversified in the future, the extension has to be individual and tailored to meet NIPFs' needs. In all, future extension and communication with NIPFs have to be active, the initiatives coming from organisations and producers of services. Communication with NIPFs requires also clear and intelligible language as well as respect for NIPFs and consideration of their needs.

Data and implementation of the study

These results are based on group interviews and nation-wide mail surveys among Finnish private forest owners having forest estate in their possession since 1999 or later, and among young Finnish students of 15 to 25 years of age. The interviews took place in the autumn 2007 and the mail surveys early 2008.

The group interviews of forest owners were attended by 19 persons in three different localities. Questionnaires were mailed to 150 forest owners all over Finland. The data consists of 80 accepted responses. The response rate is 61 %.

Among students the group interviews were carried out in four educational institutes in four localities. Altogether 22 students were interviewed. Questionnaires were mailed altogether to 264 students representing seven educational institutes in different parts of Finland. Accepted responses were received 232 (response rate 87.9 %).

The data of the studies are rather small and accordingly, generalizations of the results should be made with caution. However, the results give clear indications about trends of NIPFs' values and attitudes.

1. JOHDANTO

1.1. Tausta

Yksityismetsänomistajakunnan ja toimintaympäristön muutokset muovaavat metsätaloutta

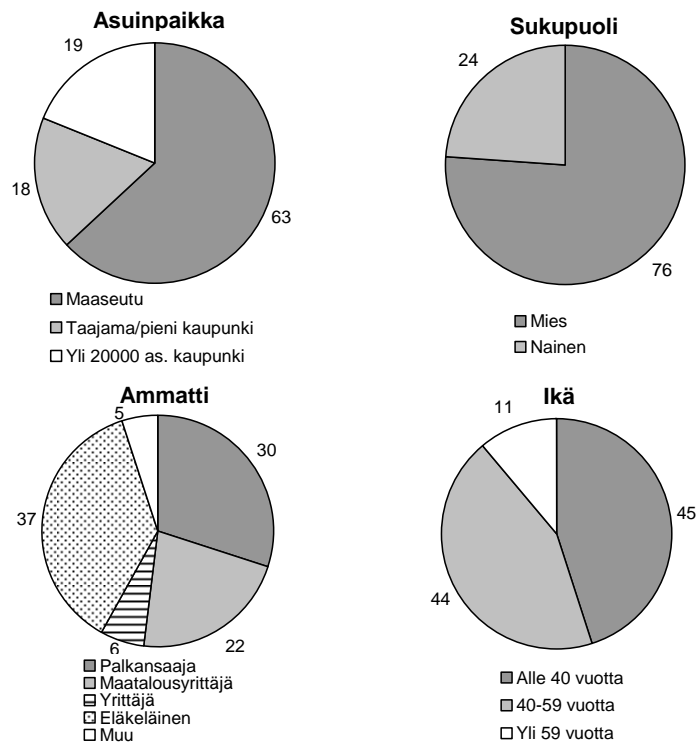
Muutokset metsänomistajakunnan rakenteessa ja toimintaympäristössä vaikuttavat siihen, miten metsänomistajat hyödyntävät puukaupallisia ja muita metsäpalveluita sekä siihen, miten metsänomistajat organisoituvat ja millaista palvelua metsäalan organisaatioilta odotetaan. Ennen kaikkea muutokset vaikuttavat siihen, mitä metsänomistajat metsänomistukseltaan haluavat, miten hyvin he metsäasiat tuntevat, kuinka kiinnostuneita he näistä ovat ja miten he haluavat hoitaa ja käyttää metsiään. Yhteiskunnan sekä metsätalouden ja -teollisuuden taloudellisen kehityksen kannalta on olennaista, halutaanko metsien tuottavuuteen investoida ja miten puun tarjontahalukkuus kehittyy.

Noin 20 vuoden kuluttua suurten ikäluokkien (vuosina 1945 – 1950 syntyneet) omistamat metsät alkavat oletettavasti laajemmin siirtyä seuraavalle sukupolvelle. Tällöin on mahdollista, että nykyiset kehitystrendit katkeavat. Metsänomistajakunnan rakenne on kokonaisuutena muuttunut tuntuvasti viimeisten 15–20 vuoden aikana. Selkeimmät muutostrendit 1990 – 2000-luvulla ovat olleet (Karppinen ym. 2002, Rämö ym. 2005, Järvinen ym. 2006. Kuvio 1):

- Metsänomistajuus on pirstoutunut ja yhä useampi suomalainen on metsänomistaja. (Metsätilojen määrä 1990-luvun alussa oli noin 435 000, 2000-luvun alussa noin 442 000. Metsänomistajien lukumäärä Suomessa 2000-luvun alussa oli noin puoli miljoonaa.)
- Metsätilojen keskikoko on pienentynyt. (Yli viiden hehtaarin metsätilojen keskikoko laski 1990-luvulla 39 hehtaarista 37 hehtaariin.)
- Metsänomistajat ikääntyvät (keski-ikä kasvoi 1990-luvulla 54 vuodesta 57 vuoteen, 2000-luvun alussa keski-ikä oli 59 vuotta): Lähes puolet metsänomistajista oli vuonna 2005 60-vuotiaita tai vanhempia. Vain runsas 10 prosenttia oli alle 40-vuotiaita.
- Yhä useampi metsänomistaja asuu tilansa ulkopuolella ja kaupungeissa asuminen on lisääntynyt (1990–99 tilalla asuvien osuus pie-

neni 59 prosentista 50 prosenttiin). Kuitenkin enemmistö omistajista asuu edelleen metsän sijaintikunnassa (67 %).

- Yli 40 prosentilla ei ole minkäänlaista ammatillista koulutusta, peruskoulutukseltaan 15 prosenttia on ylioppilaita. Useammalla kuin neljällä viidestä (85 %) peruskoulutuksen taso on kansa-, kansalais- tai keskikoulu / peruskoulu.
- Eläkeläisten osuus metsänomistajien joukossa on kasvanut (1990–99 osuus kasvoi 34 prosentista 37 prosenttiin. Vuonna 2003 osuus oli 43 %).
- Maanviljelijäomistajien osuus on supistunut (1990–99 maanviljelijöiden osuus pieneni 31 prosentista 22 prosenttiin). Muiden ammattiryhmien osuus on vastaavasti kasvanut (esim. palkansaajien osuus kasvoi 28 prosentista 30 prosenttiin ja eläkeläisten 34 prosentista 37 prosenttiin vuosina 1990–99).



Kuvio 1. Metsänomistajakunnan rakennetta 2000-luvun alussa kuvaavia muuttujia. Lähde: Karppinen ym. 2002

Metsänomistajat ovat tällä hetkellä ikääntynyttä, maaseudulla asuvaa ja sieltä lähtöisin olevaa joukkoa. Kolme neljäsosaa metsätaloudellisten päätösten tekijöistä on tutkimusten mukaan miehiä. Metsänomistajien keskuudessa on koko väestöön verrattuna vähemmän keskiasteen koulutuksen saaneita ja enemmän korkeasti koulutettuja. Kaikkiaan metsänomistajat eroavat suomalaisesta kuluttajakunnasta merkittävästi (Taulukko 1).

Metsänomistajakunnan keskimääräisen iän nousu jatkuu vielä useita vuosia, sillä vuonna 2008 noin viidennes metsänomistajista kuului ns. suuriin ikäluokkiin (1945 – 1950 syntyneet) ja olivat siten 58 – 63-vuotiaita. Yli kaksi viidennestä metsänomistajista oli vieläkin iäkkäämpiä. Metsänomistajuuden vaihtuminen tapahtuu Suomessa yleensä perinnönjättönä omistajan kuollessa, joten suurten ikäluokkien ryhmä voi entisestään kasvaa perintöjen kautta. Laajempi ”sukupolvenvaihdos” metsänomistuksessa on tiedossa arviolta vuoden 2030 tienoilla. Tällöin on mahdollista, että metsäomaisuus siirtyy suurten ikäluokkien suunnilleen 50-vuotiaille lapsille, tai jopa yhtä sukupolvea alemmaksi eli tuolloin kaksikymmenvuotiaille.

Taulukko 1. Metsänomistajien ja suomalaisten kuluttajien taustavertailu.

	Metsän- omistajat v. 2003¹, %	Suomalaiset kes- kim. (15 v. täyttänyt väestö)² %
Sukupuoli		
Mies	74	48
Nainen	26	52
Ikä, vuotta		
15-24	0,5	16
25-34	3,5	15
35-44	9	18
45-54	21	20
55-64	32	13
65+	34	18
Asuu maaseudulla	60	40
Koulutus		
Ei ammattitutkintoa	42	38
Keskiaste (lukio, ammattikoulu)	27	37
Korkea-aste (korkeakoulu, ammattikorkeak.)	31	25
Ammattiasema		
Maa- ja metsätalousyrittäjät	19	2
Muut yrittäjät	6	4
Palkansaajat	29	48
Eläkeläiset	43	27
Muut	3	19

Lähteet: ¹Rämö ym. 2005, ²Suomen tilastollinen vuosikirja 2005

Tulevaisuuden metsänomistajat ja metsien käyttöön, hoitoon ja puukauppaan liittyvät päätökset

Yksityismetsien osuus Suomen metsistä on noin 60 prosenttia, mutta puun tuotannosta yli 80 prosenttia. Noin 10 000 metsätilaa vaihtaa Suomessa vuosittain omistajaa (Hänninen & Ripatti 2007). Metsänomistajien kiinnostus ja halu jatkaa metsien taloudellista hyödyntämistä on keskeistä sille, miten metsäsektori Suomessa kehittyy. Tällä on laaja kansan- ja aluetaloudellinen merkitys (metsäteollisuus, tutkimus, opetus, kuljetus, metsäkoneenvalmistus, kauppa, konsultointi jne.).

Metsänomistajakunnan selvimmillä muutostrendeillä eli keski-ikäen nousulla, kaupungistumisella ja ammattijakauman muutoksella niin, että eläkeläiset ja muut kuin maanviljelijät omistavat yhä suuremman osan metsistä, ei ole toistaiseksi ollut suurta vaikutusta puun kokonaismyyntimääriin. Tosin myyntitapaan ja jaksotukseen ne ovat vaikuttaneet. Tulevaisuudessa, noin 20 vuoden kuluttua, metsänomistajakunta on todennäköisesti selvästi toisenlainen kuin nykyään, kun yhä suurempi osa metsänomistajista on elänyt lapsuutensa ja nuoruutensa kaupungeissa. Lisäksi yhteiskunnan yleinen muutos muuttaa ikäpolvia: tulevaisuuden viisi- ja kuusikymmenvuotiaat eivät ole samanlaisia kuin viisi- ja kuusikymppiset vuonna 1990 tai 1980, sillä nuorena omaksutut arvot, asenteet ja käyttäytymismallit eivät yleensä muutu kovin voimakkaasti iän myötä. Metsänomistajakunnan muutosten ja heidän käyttäytymismotiiviansa ja tavoitteidensa suhteista tiedetään yllättävän vähän. Metsien hoidon ja puun myynnin ennakoimiseksi ja politiikkakeinojen suunnittamiseksi vuosiksi 2015 ja 2030 on tunnettava tämän päivän ja myös tulevaisuuden metsänomistajien arvo- ja ajatusmaailmaa.

1.2 Tavoitteet

Tämän hankekokonaisuuden tarkoituksena on tuottaa tietoa noin 20 vuoden kuluttua metsänomistajaksi tulevien suomalaisten metsiin ja metsien käyttöön liittyvistä arvoista, asenteista, tiedoista ja ongelmista sekä heidän aikeistaan ja motiiveistaan metsien käytön, hoidon ja puun myynnin suhteen. Tähän pyrittiin:

- 1) Selvittämällä yllä olevat asiat nykyisten uusien metsänomistajien osalta ja vertaamalla niitä olemassa olevaan tietoon nykyisistä keskivertometsänomistajista.
- 2) Päättämällä, millaisia laajempia ryhmiä nykyisten uusien metsänomistajien keskuudessa on (arvoiltaan ja suhtautumiseltaan omiin metsiinsä ja niiden käyttöön ja hoitoon).
- 3) Selvittämällä lukiolaisten ja ammatillisissa oppilaitoksissa opiskelevien 15–25-vuotiaiden nuorten metsiin, metsätalouteen ja –teollisuuteen liittyviä arvoja, asenteita, tietoja ja käsityksiä.
- 3) Tekemällä päätelmiä tutkimuksen antaman tiedon sekä nykyisten väestöennusteiden perusteella siitä, millaisia metsänomistajien kaksi sukupolvea ovat vuonna 2030. Tulevien metsänomistajien arvoja voidaan tutkia nuorten arvomaailman perusteella, sillä arvot ovat melko pysyviä ja antavat viitteitä tulevaisuudesta.

2. TUTKIMUKSEN TOTEUTUS JA AINEISTO

2.1 Toteutus

Sekä uusien metsänomistajien että nuorten keskuudessa toteutetut tutkimukset tehtiin kahdessa vaiheessa. Ensimmäisessä vaiheessa selvitettiin henkilökohtaisin ryhmähaastatteluin uusien metsänomistajien ja nuorten näkemyksiä tutkimuksen aihepiiristä. Tutkimuksen toinen vaihe käsitti uusille metsänomistajille ja nuorille suunnatun postikyselyn.

Kyselylomakkeen laadinnassa hyödynnettiin henkilökohtaisten teema-haastattelujen tuloksia ja aineistoa. Metsänomistajille ja nuorille kohdistetuissa kyselyissä käytettiin soveltuvin osin samanlaisia kysymyksiä. Teema-haastattelut tehtiin syksyllä 2007 ja postikyselyt keväällä 2008. Perustulokset on raportoitu tarkemmin Pellervon taloudellisen tutkimuslaitoksen julkaisusarjoissa, uusien metsänomistajien osalta julkaisussa Rämö & Toivonen (2009) ja nuorien teema-haastattelujen osalta julkaisussa Mäkijärvi (2009). Nuorten postikyselyn tulokset raportoidaan julkaisussa Mäkijärvi & Rämö (2009). Tämä raportti on yhteenveto hankkeen kaikista osatutkimuksista.

2.2 Aineisto

Metsänomistajien teema-haastatteluihin osallistui yhteensä 19 metsänomistajaa Helsingissä, Tampereella ja Joensuussa. Valtakunnallinen postikysely lähetettiin yhteensä 150:lle suomalaiselle yksityiselle henkilölle, perikunnalle ja yhtymälle, jotka maksavat metsänhoitomaksua ja olivat omistaneet metsää alle kymmenen vuotta (vuonna 1999 tai myöhemmin metsänomistajaksi tulleet). Hyväksytyt vastaukset kyselyyn saatiin 80 kappaletta. Vastausprosentiksi muodostui 61,0 %, kun otoksesta poistettiin metsänomistajat, jotka eivät täyttäneet vaatimuksia omistajan suhteen, olivat kuolleet, eivät omistaneet enää metsää tai joita ei tavoitettu. Lopullinen tarkistettu otoskoko oli 131 metsänomistajaa.

Nuorten teema-haastatteluihin osallistui yhteensä 22 nuorta neljässä eri oppilaitoksessa neljällä eri paikkakunnalla (Asikkala, Espoo, Hyvinkää, Tampere). Postikysely lähetettiin kaikkiaan seitsemään oppilaitokseen yhteensä 264 oppilaalle eri puolilla Suomea. Joukossa oli myös kaksi ruotsinkielistä

lukiota, joita varten kyselylomake käännettiin ruotsiksi. Aineiston muodostaa 232 hyväksyttyä vastausta (vastausprosentti 87,9 %).

Tutkimusten tulosten yleistykseen on suhtauduttava varauksella, sillä tutkimusaineistot ovat verraten pieniä. Tulokset antavat kuitenkin selkeitä osviittoja tulevaisuuden kehityksestä.

2.3 Metsänomistajien ja nuorten taustapiirteet

Uusien metsänomistajien taustapiirteet

Metsänomistajiksi 2000-luvun alussa tulleet suomalaiset poikkeavat taustapiirteiltään selvästi muusta metsänomistajakunnasta (Taulukko 2). Uusien metsänomistajien keski-ikä on luonnollisesti hieman alhaisempi kuin koko metsänomistajakunnassa ja he ovat keskimääräistä paremmin koulutettuja. Naisten ja palkansaajien osuudet ovat uusien metsänomistajien keskuudessa keskimääräistä suurempia ja maatalousyrittäjien sekä eläkeläisten osuudet puolestaan keskimääräistä pienempiä.

Tilalla ja maaseudulla asuminen on uusien metsänomistajien keskuudessa keskimääräistä vähäisempää. Kaupungissa asuminen ei silti ole lisääntynyt yhtä voimakkaasti, vaan osa metsänomistajista on muuttanut maaseudun taajamiin. Kaikkein suurimmissa kaupungeissa asuvien osuus on kuitenkin selvästi keskimääräistä suurempi uusien metsänomistajien keskuudessa. Myös taajamissa asuminen on keskimääräistä yleisempää.

Juuriltaan kaupunkilaisten metsänomistajien osuus on selvästi koko metsänomistajakuntaa suurempi uusien metsänomistajien keskuudessa. Tämä viittaa siihen, että läheiset siteet maaseutuun ovat vähenemässä uusien metsänomistajasukupolvien myötä.

Uudet metsänomistajat ovat saaneet tilansa perintönä keskimääräistä useammin. Voimassa oleva metsäsuunnitelma on heillä huomattavasti yleisempi kuin koko metsänomistajakunnassa.

Taulukko 2. Uusien metsänomistajien taustapiirteet.

	Tämä tutkimus	Metsänomistaja-
	%	tutkimus v. 2003¹
		%
Ikä, keskimäärin vuotta	54 v	59 v
Jakautuminen ikäluokkiin		
alle 40 vuotta	8	8
40-49 vuotta	26	} 44
50-59 vuotta	34	
60 vuotta tai enemmän	32	48
Sukupuoli		
Mies	61	74
Nainen	39	26
Koulutus (viimeisin tutkinto)		Peruskoulu / kansakoulu tai ylioppilas 42
Peruskoulu	27	27
Ammattikoulu	26	
Ylioppilas	4	
Ammattikorkeakoulu / opisto	27	21
Yliopisto / korkeakoulu	16	10
Ammattiasema		
Palkansaaja	53	29
Maatalousyrittäjä	5	} 19
Metsätalousyrittäjä	1	
Maa- ja metsätalousyrittäjä	3	
Muu itsenäinen yrittäjä	5	
Eläkeläinen	29	6
Muu	4	43
Asuminen tilaan nähden		3
Vakituisesti tilalla	31	49
Muualla tilan sijaintikunnassa	29	19
Sijaintikunnan ulkopuolella:	40	32
sama maakunta	17	14
eri maakunta	23	18
Asuinympäristö nykyisin		
Maaseutu	45	60
Taajama /alle 20 000 as. kaupunki	26	18
Kaupunki 20 000-100 000 as.	12	13
Kaupunki yli 100 000 as.	17	9
Asuinympäristö lapsuudessa		
Maaseutu	74	91
Taajama /alle 20 000 as. kaupunki	10	5
Kaupunki 20 000 - 100 000 as.	11	2
Kaupunki yli 100 000 as.	5	2
Tilan saantotapa		
Perintö tai lahja	59	48
Osto vapailta markkinoilta	9	10
Osto sukulaisilta	32	42
Tilan hallintatapa		
Perheomistus:	71	75
Yhden henkilön omistuksessa	48	45
Yhdessä puolison kanssa	23	30
Yhtymä	10	9
Perikunta	19	16

¹ Rämö ym. 2005.

Metsää keskimäärin ha	35,4 ha	43,5 ha
Peltoa keskimäärin ha	10,3 ha	13 ha
Voimassa oleva metsäsuunnitelma		
On	71	53
Ei ole	23	41
Ei osaa sanoa	6	6

Nuorten taustapiirteet

Tutkimuksen nuorista lähes kaksi kolmännestä oli naisia (Taulukko 3). Maa-seudulla nuorista asui kolmannes. Loput jakautuivat melko tasaisesti eri asuin ympäristöjen kesken. Lapsuusajan asuin ympäristön suhteen jakaumat olivat lähes samanlaiset. Kolme neljästä nuoresta oli lähtöisin perheestä, jossa ainakin toinen vanhemmista oli palkansaaja.

Noin kahdella viidestä joko vanhemmat tai isovanhemmat omistivat metsää. Noin joka 17. omisti itse metsää. Yleisimmin metsä oli saatu perintönä ja metsä oli joko perheomistuksessa tai se oli yhtymän hallinnassa.

Taulukko 3. Nuorten taustapiirteet

Taustapiirre	Osuus vas- taajista %
Ikä keskimäärin	18 vuotta
Sukupuoli	
Mies	39
Nainen	61
Koulutus => Suoritettu / parhaillaan suoritettava tutkinto	
Peruskoulu	25
Ammattikoulu	11
Ylioppilas	64
Nykyinen asuin ympäristö	
Maaseutu	35
Taajama tai alle 20 000 as kaup.	26
Kaupunki 20 000 – 100 000 as.	19
Kaupunki yli 100 000 asukasta	20
Asuinlääni	
Etelä-Suomen lääni	56
Länsi-Suomen lääni	21
Itä-Suomen lääni	3
Oulun lääni	0
Lapin lääni	20
Asumistapa	
Yksin	4
Yhdessä vanhempien kanssa	91
Yhdessä jonkun muun kanssa	5

Lapsuuden asuinympäristö			
		Maaseutu	34
		Taajama tai alle 20 000 as kaup.	28
		Kaupunki 20 000 – 100 000 as.	17
		Kaupunki yli 100 000 asukasta	21
Vanhempien ammattiasema (ei summaudu sataan, koska vanhemmat eivät välttämättä kuulu samaan ryhmään ja vastaaja on siten merkinnyt 2 rastia)			
		Palkansaaja	77
		Maatalousyrittäjä	6
		Metsätalousyrittäjä	3
		Muu yrittäjä	16
		Eläkeläinen	4
		¹⁾ Muu	3
Vanhempien metsänomistus			
		Vanhemmat omistavat metsää	38
		Eivät omista	53
		Ei osaa sanoa	9
Isovanhempien metsänomistus			
		Isovanhemmat omistavat metsää	45
		Eivät omista	35
		Ei osaa sanoa	20
Oma metsänomistus			
		Omistaa metsää	6
		Ei omista metsää	94
Metsää omistavat	}	Tilan hallintatapa	
			Perheomistus 39
		Yhtymä	38
		Perikunta	23
		Tilan saantotapa	
		Perintö tai lahja	58
		Osto vapailta markkinoilta	17
		Osto sukulaisilta	25

¹⁾ Työtön, ei osaa sanoa

Kaksi sukupolvea

Tutkimuksen uudet metsänomistajat ovat keskimäärin 54-vuotiaita. Kaksi kolmannelta heistä on työikäisiä (alle 60-vuotiaita). Vajaa kymmenes on alle 40-vuotiaita. Koko metsänomistajakunnassa alle 40-vuotiaiden osuus on likimain yhtä suuri.

Tutkimukseen osallistuneet nuoret ovat iältään 15–25-vuotiaita. He vastaavat iältään suurin piirtein tutkimukseen osallistuneiden metsänomistajien lapsia. Siten tutkimuksen kohderyhmät edustavat kahta peräkkäistä sukupolvea ja tutkimustulokset ilmentävät yhden sukupolven aikana tapahtuvaa muutosta arvomaailmassa ja käyttäytymisessä.

3. YHTEENVETO OSAHANKKEIDEN TULOKSISTA: SUOMALAISEN METSÄNOMISTAJAN PROFIILI VUONNA 2030

3.1 Tulevaisuuden metsänomistajien taustapiirteet

Hankkeen osatutkimuksista saadun tiedon, yleisten väestöennusteiden sekä metsänomistajakunnan rakenteesta tehtyjen ennusteiden (esim. Karppinen & Ahlberg 2008) perusteella metsänomistajakunnan taustapiirteistä vuonna 2030 voidaan tehdä seuraavia päätelmiä: Noin 20 vuoden kuluttua metsänomistajakunta on tulosten perusteella nykyistä jonkin verran nuorempi (keski-ikä muuttuu 60 vuodesta noin 52–54 vuoteen). Ammattiryhmistä palkansaajat nousevat suurimmaksi ryhmäksi (nykyisestä 30 prosentista noin 50 prosenttiin). Maanviljelijöiden määrä puolestaan laskee tuntuvasti (16 % -> n. 5%). Myös eläkeläisten määrä vähenee (45 % -> n. 35–40 %).

Tulevat metsänomistajat asuvat yhä useammin suurissa tai suurehkoissa kaupungeissa (26 % -> n. 45–50 %). Yhä useampi on viettänyt myös lapsuutensa kaupungissa (4 % -> n. 45–55 %). Maalla asuminen puolestaan vähenee (55 % -> n. 35 %). Tämän kehityksen seurauksena yhä useampi metsänomistaja on etämetsänomistaja (36 % -> n. 50–60 %).

3.2 Metsän merkitys yleisesti

3.2.1 Oma suhde metsään

Vertailu

Sekä uusille metsänomistajille että nuorille metsä muodostaa tärkeän osan omaa elinpiiriä (Taulukko 4). Molemmissa ryhmissä metsissä liikutaan paljon ja tärkein liikkumisen motiivi on rentoutuminen.

Eroavaisuuksia löytyy sukupolvien välillä harrastuslajeissa sekä kansallisen ja globaalin näkökulman huomioon ottamisessa.

Uudet metsänomistajat

Uudet metsänomistajat arvostavat metsiään myös arvokkaana luonnonvarana ja pitävät metsiä koko yhteiskunnan kannalta tärkeinä. Uusilla metsänomistajilla ei korostu globaali näkökulma. Lisäksi metsät ovat uusille metsänomistajille tärkeitä erilaisten aktiviteettien toimintaympäristönä ja talousmetsinä. Heidän oma arvomaailmansa liittyy myös läheisesti metsiin.

Uudet metsänomistajat sienestävät ja marjastavat metsissä paljon sekä kohottavat fyysistä kuntoaan metsänhoitotöitä tekemällä, mutta muuten harrastukset eivät ole kovin yleinen metsässä liikkumisen motiivi. Kaupungeissa asuvilla metsänomistajilla metsä liittyy omiin harrastuksiin yleisemmin kuin maaseudulla. Maaseudulla ja pikkupaikkakunnilla metsissä liikutaan sen sijaan liikuntamielessä enemmän kuin kaupungeissa. Harrastukset ja liikunta tapahtuvat yleensä asuinpaikan lähimetsissä, eikä metsän edellytetä olevan oma.

Nuoret

Kaikilla tutkimukseen osallistuneilla nuorilla on jonkinlainen suhde metsään. Hyvin usein metsä liittyy omaan elämään lapsuuden leikkien kautta. Nuoret kuitenkin arvostavat metsiä erityisesti luontoympäristönä. Metsä liittyy myös vapaa-aikaan, mutta välttämätön edellytys metsä ei vapaa-ajan vietossa ole. Nuorilla liittyy metsiin lisäksi globaali näkökulma: Nuoret näkevät metsänomistuksessa mahdollisuuden vaikuttaa globaalisti ympäristöasioihin ja luonnonsuojeluun. Metsien tärkeyttä suomalaisen yhteiskunnan kannalta nuoret eivät sen sijaan yleensä tiedosta.

Nuoret liikkuvat varsin yleisesti metsässä harrastusten parissa. Sen sijaan marjastaminen ja sienestäminen sekä fyysisen kunnon kohottaminen metsässä eivät ole nuorilla yhtä yleisiä syitä metsässä liikkumiseen kuin uusilla metsänomistajilla.

Taulukko 4. *Tekijöitä, jotka kuvaavat uusien metsänomistajien ja nuorten omaa suhdetta metsään. (Tarkemmat jakaumat julkaisuissa Rämö & Toivonen 2009 ja Mäkijärvi & Rämö 2009.)*

Uudet metsänomistajat	Nuoret
<ul style="list-style-type: none"> • Metsä on tärkeä osa omaa elinpiiriä. • Arvostavat metsiään luonnonvarana, toimintaympäristönä sekä talousmetsinä. • Oma arvomaailma liittyy läheisesti metsiin. • • Pitävät metsiä tärkeinä sekä omassa elämässä että koko yhteiskunnan kannalta. • Liikkuvat aktiivisesti metsissä varsinkin kesäisin. • Ahkerimmin liikkuvat eläkeläiset ja palkansaajat. • Metsässä liikkumisen motiivi on yleisimmin rentoutuminen. • Marjastus ja sienestys motiivina 82 % – tärkeitä erityisesti palkansaajille ja eläkeläisille sekä perikuntien ja yhtymien jäsenille. • Fyysisen kunnon kohottaminen metsätöissä motiivina 65 %:lle – erityisesti miehille. • Harrastusten vuoksi metsässä liikkuvat etenkin kaupungeissa asuvat. • Liikuntaa harrastetaan metsissä yleisimmin maaseudulla ja pienillä paikkakunnilla. 	<ul style="list-style-type: none"> • Arvostavat metsiä asuinympäristönä sekä kasvi- ja eläinlajien kotipaikkana. • Metsä ei kuitenkaan ole välttämätön vapaa-ajanvieton kannalta. • Metsään liittyy siteitä lapsuuteen leikkipaikkana. • Yhteiskunnallista näkökulmaa Suomen kannalta ei tiedosteta. • Kaikilla on jonkinlainen suhde metsään. • Metsissä liikutaan aktiivisesti etenkin kesällä. • Yleisimmät motiivit metsässä liikkumiseen ovat rentoutuminen ja metsään liittyvät harrastukset. • Marjastaminen ja sienestäminen motiivina 38 %. • Fyysisen kunnon kohottaminen metsätöissä motiivina 22 %. • Metsänomistukseen ja metsiin liittyy globaali ja osin idealistinen näkökulma yleisesti.

3.2.2 Metsien käyttö

Vertailu

Metsien hyvää hoitoa pidetään tärkeänä sekä uusien metsänomistajien että nuorten keskuudessa (Taulukko 5). Kaikille on myös tärkeää, että teollisuuden puun saanti turvataan. Metsien käytössä virkistysarvot eivät ole ensisijaisia kummassakaan ryhmässä.

Vaikkakin kumpikin ryhmä kannattaa metsien monipuolista käyttöä, painotukset eroavat: uudet metsänomistajat painottavat nuoria enemmän talouskäyttöä. Epätietoisuus talousasioista on nuorten keskuudessa suurempi.

Puun energiakäyttöön uudet metsänomistajat suhtautuvat myönteisesti. Nuorilla sen sijaan on melko kielteiset mielikuvat puun käytöstä energiantuotannossa.

Uudet metsänomistajat

Uudet metsänomistajat pitävät tärkeänä sitä, että metsiä käytetään monipuolisesti. Tämä sisältää metsien talouskäytön, suojelun ja virkistyskäytön. Maaseudun työllisyysnäkökohtien huomioonottaminen metsien käytössä on heidän mielestään myös tärkeää. Uudet metsänomistajat suhtautuvat lisäksi myönteisesti hakkuisiin ja vastustavat hakkuita rajoittavia toimia.

Puun energiakäyttöön uudet metsänomistajat suhtautuvat myönteisesti. Energiapuun korjuulla on heidän mielestään myönteisiä vaikutuksia metsämaisemaan, metsänhoitoon sekä virkistyskäyttöön. Lisäksi he arvelevat sen tuovan maaseudulle uusia ansiomahdollisuuksia. Uudet metsänomistajat arvioivat Suomen metsävarojen riittävän nykyistä suurempaan energiakäyttöön ja heidän mielestään puun energiakäyttöä tulisi lisätä Suomessa. Tosin puun käytön ei arvella yksin ratkaisevan Suomen energiaongelmia.

Nuoret

Nuorten mielestä metsien käytössä tulee painottaa luonnon monimuotoisuuden säilyttämistä ja metsien suojelua. Metsien talouskäyttö saa enemmän ymmärrystä silloin, kun asioista on tietoa tai omakohtaisia kokemuksia. Avohakkuisiin nuoret suhtautuvat hyvin kielteisesti. Toisaalta hakkuita ymmärtäänsäkin jossain määrin, kunhan käytettävät menetelmät turvaavat luonto- ja maisema-arvojen säilymisen ja jälki on siistiä. Etenkin metsän virkistyskäyttäjät korostavat metsien siisteyttä ja helppokulkuisuutta metsätoimenpiteiden jälkeen.

Puun käytön ilmastovaikutukset ja mahdollisuudet energiatuotannossa tunnetaan nuorten keskuudessa huonosti. Nuoret arvioivat muut uusiutuvat energialähteet tärkeämmiksi kuin puu. Lisäksi puun energiakäyttöä pidetään uhkana metsäluonnolle.

Sekä puun energiakäyttöön että hakkuisiin, metsien talouskäyttöön ja teollisuuden puuhooltoon liittyvistä asioista vallitsee nuorten keskuudessa paljon epävarmuutta. Tämän taustalla vaikuttanee vähäiset ja ehkä osittain virheellisetkin tiedot näistä asioista. Hyvät tiedot ja omakohtaiset kokemukset näyttäisivät vähentävän epävarmuutta metsäasioissa.

Taulukko 5. *Uusien metsänomistajien ja nuorten mielipiteitä metsien käytöstä yleisesti. (Tarkemmat jakaumat julkaisuissa Rämö & Toivonen 2009 ja Mäkijärvi & Rämö 2009.)*

Uudet metsänomistajat	Nuoret
<ul style="list-style-type: none"> • Metsiä tulee käyttää monipuolisesti. • Metsiä tulee hoitaa hyvin. • Metsien taloudellinen käyttö ja suojele ovat tärkeämpiä kuin virkistyskäyttö. • Maaseudun työllisyys tulee huomioida metsien käytössä. 	<ul style="list-style-type: none"> • Metsäluonnon monimuotoisuus ja suojelutarpeet tulee huomioida metsätoimenpiteissä. • Metsiä tulee hoitaa hyvin. • Virkistyskäyttö tärkeää, mutta ei ole ensisijaista metsien käytössä. • Virkistyskäyttäjille metsän siisteys ja helppokulkuisuus on tärkeää. • Metsien talouskäyttö ei ole ensisijaista. <ul style="list-style-type: none"> ◦ Talouskäyttöä korostetaan enemmän silloin, kun asioista on tietoa tai omia kokemuksia ◦ Metsät ovat teollisuuden raaka-ainelähde ja teollisuuden puunsaannista on huolehdittava.
<ul style="list-style-type: none"> • Metsiä tulee käyttää siten, että teollisuuden puunsaanti voidaan turvata. 	<ul style="list-style-type: none"> • Avohakkuisiin suhtautuminen on kielteistä. • Muut uusiutuvat energialähteet tärkeämpiä kuin puu. • Puun käytön mahdollisuuksia ja ilmastovaikutuksia ei tunneta. • Puun energiakäyttöä pidetään uhkana metsäluonnolle. • Paljon epätietoisuutta ja ristiriitaisuutta esiintyy <ul style="list-style-type: none"> ◦ Hakkuiden suhteen ◦ Metsien talouskäytön ja teollisuuden puuhoillon suhteen ◦ Puun energiakäytön suhteen ◦ Omakohtaiset kokemukset ja hyvät tiedot metsästä ja metsätaloudesta vähentävät epävarmuutta.
<ul style="list-style-type: none"> • Myönteinen suhtautuminen hakkuisiin. Hakkuiden rajoittamista vastustetaan. • Metsien ja puun energiakäytön tuntuva lisäämistä kannatetaan. • Energiapuun korjuulla nähdään myönteisiä vaikutuksia metsämaiseen, metsänhoitoon ja metsien virkistyskäyttöön. • Puun energiakäyttö tuo uusia ansiomahdollisuuksia maaseudulle. • Suomen puuvarat riittävät huomattavasti nykyistä suurempaan energiakäyttöön. • Puu yksin ei ratkaise Suomen energiaongelmia. 	

3.3 Metsänomistus ja metsäasioiden hoito

3.3.1 Metsänomistuksen tavoitteet

Vertailu

Molempien ryhmien keskuudessa vapaa-aikaan ja virkistykseen liittyvillä tavoitteilla on melko suuri merkitys (Taulukko 6). Myös kotitarvepuiden saaminen omasta metsästä on kaikille tärkeää. Sekä uusien metsänomistajien että nuorten metsänomistuksessa tulevat sukupolvet otetaan huomioon. Menneiden sukupolvien ajattelu omistuksen yhteydessä on sen sijaan vähäisempää.

Uudet metsänomistajat haluavat myös hyötyä metsänomistuksestaan. Nuorille oma hyöty ei sen sijaan ole tärkeää.

Uudet metsänomistajat

Metsänomistus kiinnostaa uusia metsänomistajia paljon ja metsä halutaan pitää omassa omistuksessa. Varsinkin metsätilan myynti täysin vieraalle on useimmille lähes mahdoton ajatus. Yleensä uudet metsänomistajat haluavat pitää metsänsä talouskäytössä. Taloudellista kannattavuutta uudet metsänomistajat eivät kuitenkaan edellytä omalta metsätaloudeltaan .

Puunmyyntitulot ovat varsin yleisesti tärkeitä tavoitteita uusien metsänomistajien metsänomistuksessa. Uusien metsänomistajien tavoitteet liittyvät ainakin viiteen tavoiteulottuvuuteen: 1) Metsä tulonlähteenä, 2) Virkistys- ja aineettomat arvot, 3) Taloudellinen turva, 4) Metsänhoito harrastuksena ja 5) Kiinteistön arvonnousu. Tavoitteisiin liittyvien painotusten perusteella uusien metsänomistajien keskuudessa on vähintään kolme erilaista ryhmää. Näitä ovat metsää tulonlähteenä korostavat, monitavoitteiset sekä metsänhoitotoita ja kiinteistön arvonnousua korostavat ryhmät.

Nuoret

Nuoret painottaisivat myös metsäluonnon suojelua metsänomistuksessaan. Maiseman suojelu metsänomistuksessa on tärkeää erityisesti tytöille ja niille nuorille, joiden lähipiiriin ei kuulu metsänomistajia.

Taulukko 6. *Metsänomistuksen kiinnostavuus ja tavoitteet. (Tarkemmat jakaumat julkaisuissa Rämö & Toivonen 2009 ja Mäkijärvi & Rämö 2009.)*

Uudet metsänomistajat	Nuoret
<ul style="list-style-type: none"> • Metsänomistus kiinnostaa paljon. • Omasta metsästä ei haluta luopua. • Oma metsä halutaan pitää talouskäytössä ja siitä halutaan hyötyä myös itse. • Taloudellista kannattavuutta ei edellytetä. • Yksittäisistä metsänomistuksen tavoitteista eniten korostuvat vapaa-aikaan, tunnearvoihin ja kotitarvehyötyyn (marjat, sienet, kotitarvepuut) liittyvät tavoitteet. • Omistukseen liittyy ylisukupolvisuusnäkökulma eteenpäin. 	<ul style="list-style-type: none"> • Omassa metsänomistuksessa ovat tärkeitä metsäluonnon suojelu. • Oma hyöty ei ole kovin tärkeä. Keskimääräistä tärkeämpi pojille sekä maalla asuville / maalla kasvaneille. • Taloudellinen näkökulma painottuu vähemmän, mutta osalle tärkeä. • Omalla metsänomistuksella voidaan turvata ulkoilu- ja virkistysmahdollisuuksia. • Valtaosa uskoo saavansa tarvitsemansa polttopuut omasta metsästä. • Tulevien sukupolvien huomiointi on tärkeää (-> ylisukupolvisuus eteenpäin). • Metsä ei edusta yhteyttä sukuun. • Puunmyyntitulot ovat tärkeitä joka neljännelle. • Maisemaa haluavat vaalia erityisesti tytöt ja metsää omistamattomat. • Metsää pitää kannattavana sijoituskohteena sekä taloudellisena turvana noin joka toinen. • Metsä on ensisijainen tulonlähde joka kolmannelle – maalla ja pienillä paikkakunnilla asuvat. • Tiedon määrän kasvaessa myönteisyys hakkuita kohtaan lisääntyy ja puunmyyntitulojen tärkeys kasvaa. • Joka kymmenes nuori ei halua omistaa metsää missään tapauksessa. -> Kiinnostus metsänomistukseen lisääntyy omakohtaisten kokemusten myötä.
<ul style="list-style-type: none"> • Puunmyyntitulot lukeutuvat tärkeimpien tavoitteiden joukkoon. • Viisi laajaa tavoiteulottuvuutta: <ul style="list-style-type: none"> • Metsä tulonlähteenä • Virkistys ja aineettomat arvot • Taloudellinen turva • Metsänhoito harrastuksena • Kiinteistön arvonnousu • Kolme tavoiteryhmää: <ul style="list-style-type: none"> • Metsää tulonlähteenä korostavat • Monitavoitteiset • Metsänhoitotöitä ja kiinteistön arvonnousua korostavat 	

Metsä olisi nuorille varsin usein myös sijoituskohde ja taloudellinen turva pahan päivän varalle. Nuorilla metsän muut taloudelliset tavoitteet korostuvat melko vähän ja vähemmän kuin uusilla metsänomistajilla. Taloudelliset

tavoitteet ovat yleisempiä maalla asuvien kuin kaupunkilaisten keskuudessa. Tieto metsäasioista lisää taloudellisten seikkojen tärkeänä pitämistä. Oma hyöty metsänomistuksessa on hieman tärkeämpää pojille kuin tytöille.

Joka kymmenes nuori ei halua omistaa metsää missään tapauksessa. Mikäli nämä nuoret saavat aikanaan metsäomaisuutta perintönä, he saattavat muodostaa sellaisen omistajaryhmän, jossa osa luopuu tilastaan. Oma-kohtaiset kokemukset metsistä ja metsätaloudesta näyttävät kuitenkin lisäävän kiinnostusta metsänomistusta kohtaan. Oman metsänomistuksen myötä osa tästä joukosta saattaa vielä aktivoitua metsätaloudellisesti ja pitää tilan itsellään.

3.3.2 Metsänhoito ja metsäasioiden hoito

Vertailu

Uudet metsänomistajat ja nuoret ovat yhtä mieltä siitä, että metsien hoidosta huolehtiminen on metsänomistajien velvollisuus (Taulukko 7). Molemmissa ryhmissä pidetään myös tärkeänä, että luonnon monimuotoisuus otetaan metsätoimenpiteissä huomioon.

Metsien ja metsäasioiden hoito omatoimisesti kiinnostaa sekä uusia metsänomistajia että nuoria. Molemmissa ryhmissä monet tekijät rajoittavat kuitenkin mahdollisuuksia omatoimisuuteen. Metsänhoitoyhdistys on lähes kaikille ensisijainen avun lähde metsäasioissa.

Uudet metsänomistajat

Metsien hyvällä hoidolla uudet metsänomistajat arvelevat edistävänsä sekä metsän taloudellista tuottoa että virkistyskäyttömahdollisuuksia. Kaupungeissa asuvat metsänomistajat ovat muita useammin epävarmoja siitä, kenen tulisi huolehtia metsien hoidosta.

Yleensä uudet metsänomistajat ovat selvillä oman metsänsä toimenpide- tarpeista. Eniten epävarmuutta esiintyy naisten sekä yhtymien ja perikuntien jäsenten keskuudessa. Metsäsuunnitelman puuttuminen lisää myös epävarmuutta toimenpidetarpeista.

Metsätoimenpiteiden kartoittamisessa ja toteutuksessa uudet metsänomistajat luottavat metsäammattilaisiin, varsinkin alle 100 hehtaarin tiloilla.

Toisaalta ammattilaisten neuvot koetaan joskus ristiriitaisiksi. Toimenpiteistä päättäessään uudet metsänomistajat nojautuvat varsin yleisesti metsäsuunnitelmaan. Metsäasioiden omatoimista hoitamista rajoittaa etenkin kaupunkilaisilla ja etämetsänomistajilla ajan puute, oman kaluston puute, vähäiset tiedot ja taidot sekä pitkä asuinpaikan ja metsätilan välinen etäisyys.

Yleisimmin uudet metsänomistajat tekevät itse "kevyitä" metsänhoitotöitä (kuten metsän istutus ja taimikonhoito) sekä paperitöitä. Sen sijaan hakuut uudet metsänomistajat teettävät pääsääntöisesti ulkopuolisilla joko osittain tai kokonaan. Eniten uudet metsänomistajat käyttävät metsänhoitoyhdistystä tarvitessaan apua metsäasioissa. Suurissa kaupungeissa he kääntyvät usein paikallisen metsänomistajayhdistyksen puoleen. Kaupunkilaiset etsivät lisäksi apua internetistä keskimääräistä useammin. Naiset ja eläkeläiset kääntyvät mielellään myös tutun metsurin puoleen tarvitessaan apua metsäasioissa.

Noin viidennes uusista metsänomistajista kokee metsäasiat hankaliksi. Hieman useampi ei tiedä, mistä neuvoja ja palveluita metsäasioissa voisi saada.

Nuoret

Kiinnostuksesta huolimatta melko harva nuori hoitaisi metsäasiat kokonaan itse. Yleisimmin nuoret arvelevat hoitavansa itse paperityöt.

Omilla vanhemmilla ja sukulaisilla on suuri merkitys nuorten avun lähteenä. Lisäksi nuorten tärkeimpinä pitämiä ulkopuolisen avun tarjoajia ovat tuttu metsuri, paikallinen metsänomistajayhdistys sekä internet. Lähes joka neljäs kääntyisi metsäyhtiön puoleen. Joka kymmenes nuori on täysin tietämätön tietolähteistä, eikä osaisi kääntyä kenenkään puoleen.

Taulukko 7. *Metsänhoitoon ja metsäasioiden hoitoon liittyvät näkemykset. (Tarkemmat jakaumat julkaisuissa Rämö & Toivonen 2009 ja Mäkijärvi & Rämö 2009.)*

Uudet metsänomistajat	Nuoret
<ul style="list-style-type: none"> Metsien hoitaminen kuuluu metsänomistajien velvollisuuksiin. <ul style="list-style-type: none"> Epävarmoja asian suhteen ovat suurissa kaupungeissa asuvat. Metsäasioiden omatoiminen hoitaminen kiinnostaa metsänomistajia. Kevyet metsätyöt (istutus, taimikonhoito) ja paperityöt hoidetaan itse. Hakkuut teetetään ulkopuolisilla kokonaan tai osittain. <ul style="list-style-type: none"> Harvennushakkuut teettävät kokonaan ulkopuolisilla tyypillisimmin palkansaajat, eläkeläiset ja kaupungeissa asuvat. Metsänhoitotyöt teettävät osittain ulkopuolisilla tyypillisimmin yhtiöiden jäsenet ja kokonaan ulkopuolisilla tyypillisimmin naiset. Paperityöt tekevät kokonaan itse etenkin korkeasti koulutetut, hyvätuloiset, tilan ulkopuolella asuvat. Kokonaan ulkopuolisilla paperityöt teettävät keskimääräistä useammin pienituloiset ja tilallaan vakituisesti asuvat. Tarvitessaan ulkopuolista apua metsänomistajat kääntyvät yleisimmin metsänhoitoyhdistyksen puoleen. Metsäyhtiöiden puoleen avuntarpeessa kääntyisi joka kolmas Internetistä neuvoja etsivät erityisesti miehet ja kaupunkilaiset Tutun henkilön, esim. tutun metsurin puoleen kääntyisivät erityisesti naiset ja eläkeläiset. Paikallisten metsänomistajayhdistysten puoleen kääntyisivät kaupunkilaiset. Joka viidennelle metsäasiat ovat hankalia. 	<ul style="list-style-type: none"> Metsien hoitaminen kuuluu metsänomistajien velvollisuuksiin. Halu hoitaa metsäasiat itse on suuri. Kokonaan itse metsäasiat hoitaisi kuitenkin melko harva. <ul style="list-style-type: none"> Metsänhoitotyöt 14 % Harvennushakkuut (työn tekeminen) 10 % Päätehakkuut (työn tekeminen) 5 % Paperityöt (veroasiat, tukien hakeminen, kirjanpito) 22 % => palveluita käytetään tulevaisuudessa paljon. Ulkopuolista apua haettaisiin yleisimmin metsänhoitoyhdistykseltä. Metsäyhtiöiden puoleen avun tarpeessa kääntyisi 23 % nuorista. Muita tärkeitä ulkopuolisen avun lähteitä ovat omat vanhemmat ja sukulaiset (46 %), tuttu metsuri (41 %), metsänomistajayhdistys (38 %) sekä internet (35 %). Joka kymmenes nuori ei tiedä, mistä apua voi metsäasioissa saada.

-
- Joka neljäs ei tiedä, mistä neuvoja ja palveluita voi saada.
 - Metsänhoito parantaa metsän taloudellista tuottoa ja virkistyskäytönmahdollisuuksia.
 - Oman metsän toimenpidetarpeet tunnetaan.
 - Eniten epävarmuutta naisten, yhtymien ja perikuntien jäsenten sekä ilman metsäsuunnitelmaa olevien keskuudessa.
 - Metsätoimenpiteiden toteutuksessa luotetaan ammattilaisiin.
 - Etenkin alle 100 ha tilojen omistajat sekä tilansa vapailta markkinoilta ostaneet.
 - Metsäsuunnitelma apuväline päätöksenteossa.
 - Metsätoimenpiteissä tulee huomioida metsien monimuotoisuus.
 - Korostuu etenkin eläkeläisillä, alle 50 ha tiloilla, tilansa vapailta markkinoilta ostaneilla, ilman metsäsuunnitelmaa olevilla.
 - Metsäammattilaisten neuvot koetaan ristiriitaisiksi keskimääräistä useammin naisten keskuudessa.
- Metsän monimuotoisuus pitää huomioida metsien käytössä (90 %).
-

3.3.3 Puukauppa

Vertailu

Puukauppa kiinnostaa niin uusia metsänomistajia kuin nuoriakin (Taulukko 8). Puunmyyntipäätöksen ratkaisee molemmissa ryhmissä puusta maksettava hinta. Kaikkiaan nuorten puunmyyntipäätökseen vaikuttavat kriteerit vastaavat hyvin pitkälti uusien metsänomistajien kriteereitä. Molemmissa ryhmissä tärkeimmät kriteerit puun hinnan ohella ovat hakkuumahdollisuudet ja luontoarvot, rahan tarve sekä metsäammattilaisten ja metsäsuunnitelman suositukset. Metsäammattilaisten neuvot ja metsäsuunnitelman suositukset korostuvat uusilla metsänomistajilla hiukan voimakkaammin kuin nuorilla.

Uudet metsänomistajat

Puunmyyjinä uudet metsänomistajat ovat aktiivisia. Heidän puunmyyntitehtäviensä vastaa metsänomistajakunnan keskimäärää. Puukaupan keskikoko on jonkin verran keskimääräistä suurempi. Täysin itsenäisesti puukaupan hoitavat yleisimmin nuoret, alle 40-vuotiaat metsänomistajat. Kokonaan ulkopuolisilla puukaupan teettävät tyypillisesti kaupunkilaiset, palkansaajat ja eläkeläiset.

Rahan tarpeella on huomattavasti vähäisempi merkitys uusien metsänomistajien päätöksissä kuin muilla metsänomistajilla. Maaseudulla ja vakinaisesti tilallaan asuvat uudet metsänomistajat tarvitset eniten puunmyyntituloja tilan ylläpitämiseen.

Puunmyyntimotiivien mukaan uudet metsänomistajat voidaan jakaa kolmeen ryhmään eli hakkuumahdollisuuksia painottaviin, metsän aineettomia arvoja painottaviin sekä rahan tarvetta painottaviin metsänomistajiin.

Puunostajan valinnassa tärkein kriteeri uusille metsänomistajille on organisaation yleinen vastuullisuus, työn laatu ja taloudellisesti hyvä lopputulos. Puusta maksettava hinta nousee myös tärkeimpien valintakriteerien joukkoon. Naiset painottavat miehiä enemmän ostajan paikallisuutta. Asiointi tutun henkilön kanssa on tärkeää tilalla tai sen läheisyydessä asuville. Epävarmat metsänomistajat valitsevat keskimääräistä useammin tunnetun ostajan.

Nuoret

Nuoria puukauppa kiinnostaa, mutta heidän tietonsa siitä ovat lähes olemattomat. Noin joka kymmenes arvelee, että hoitaisi puukauppaan liittyvät asiat itse.

Nuorilla näyttää liittyvän paljon epävarmuutta puunmyyntikriteereihin. Tämä johtunee puukauppaan liittyvästä tiedon puutteesta, jolloin asia on nuorille vieras ja etäinen.

Taulukko 8. Puukauppaan liittyvien asioiden hoito ja päätöksenteko. (Tarkemmat jakaumat julkaisuissa Rämö & Toivonen 2009 ja Mäkijärvi & Rämö 2009.)

Uudet metsänomistajat	Nuoret
<ul style="list-style-type: none"> • Aktiivisia puunmyyjiä. • Puunmyyntitiheys vastaa metsänomistajakunnan keskimäärää. Puukaupan keskikoko keskimäärää suurempi. • Tärkein puunmyyntipäätökseen vaikuttava tekijä on puun hinta (88 %). • Muita tärkeitä päätöksentekokriteereitä: <ul style="list-style-type: none"> • Hakkuumahdollisuudet (84 %) • Metsäsuunnitelman ja metsäammattilaisten suositukset (67 %) • Hakkuuiden hyödyt luontoarvoille tärkeä puunmyyntikriteeri joka toiselle (48 %). • Suurten hankintojen rahoitus tärkeä kriteeri (35 %) <ul style="list-style-type: none"> • etenkin korkeasti koulutetut. • Tilan ylläpitoon puunmyyntituloja tarvitsevat erityisesti maaseudulla, vakinaisesti tilallaan asuvat sekä suurten tilojen omistajat. • Puunmyyntimotiivien mukaan kolme eri ryhmää: <ol style="list-style-type: none"> 1. Hakkuumahdollisuuksia painottavat (korkeasti koulutettuja, hyvätuloisia, melko lähellä tilaa asuvia, metsäsuunnitelma hankittu). 2. Metsän aineettomia arvoja painottavat (ammattikoulututkinto, 50-100 km etäisyydellä asuvia, ei ole metsäsuunnitelmaa). 3. Rahan tarvetta painottavat (vähän koulutettuja, pienituloisia) • Puunostajan valinnassa tärkeimmät kriteerit: <ol style="list-style-type: none"> 1. Organisaation yleinen vastuullisuus 2. Työn laatu 	<ul style="list-style-type: none"> • Puukauppa kiinnostaa nuoria. • Tärkein puunmyyntipäätökseen vaikuttava tekijä on hinta (77 %). • Seuraavaksi tärkeimmät puunmyyntikriteerit ovat <ul style="list-style-type: none"> • Hakkuumahdollisuudet (n. 60 %) • Luontoarvot (n.60 %). • Rahan tarve (n. 60 %). • Virkistyskäyttömahdollisuuksien paraneminen (n. 50 %) • Metsäsuunnitelman ja metsäammattilaisten suositukset (n. 50 %) • Puukauppaan liittyvät asiat (leimikon teko, yhteydenotto ostajiin, kilpailutus jne.) hoitaisi kokonaan itse 9 %. • Tiedot puukaupasta ovat lähes olemattomat. • Paljon epävarmuutta => asia vieras, tiedon puute.

3. Puusta maksettava hinta

- Puunostajan paikallisuus tärkeämpi naisille kuin miehille.
 - Asiointi tutun henkilön kanssa on keskimääräistä tärkeämpää tilalla ja lähellä tilaa asuville.
 - Ostajan tunnettuus on keskimääräistä tärkeämpää epävarmoille metsänomistajille.
 - Lopullisen myyntipäätöksen uudet metsänomistajat tekevät itsenäisesti
 - Puukauppaan liittyvät asiat hoitaa kokonaan itse etenkin alle 40-vuotiaat ja tilansa sukulaisilta ostaneet.
 - Puukauppa teetetään osittain ulkopuolisilla, kun tila on
 - perheomistuksessa
 - perikunta
 - hankittu ostamalla
 - Kokonaan ulkopuolisilla puukauppoja teettävät erityisesti
 - palkansaajat
 - eläkeläiset
 - kaupungeissa asuvat.
-

3.4 Tiedot ja tietotarpeet metsäasioissa

3.4.1 Omat tiedot

Vertailu

Uusien metsänomistajien ja nuorten keskuudessa metsäasioista tiedetään hyvin vähän (Taulukko 9). Tiedot ovat suurissa kaupungeissa asuvilla kaikkein vähäisimmät molemmissa ryhmissä.

Uusien metsänomistajien ja nuorten tiedot painottuvat selkeästi eri alueille. Metsänomistajien parhaimmat tietoaalueet liittyvät metsätalouteen, nuorten ekologiaan ja ympäristöön.

Uudet metsänomistajat

Uudet metsänomistajat arvelevat, että hyvä metsänhoito edellyttää hyviä tietoja metsätaloudesta. Joka toinen myös tuntee tarvitsevänsä paljon tällaista tietoa. Uudet metsänomistajat tarvitsevat tietoa erityisesti metsätalouden ja metsänomistuksen perusasioista sekä puun hinnoista ja puumarkkinoista.

Tiedonhankintaa metsäasioista uudet metsänomistajat pitävät hankalana. Se on heidän mielestään työlästä ja aikaa vievää, koska tietoa joutuu keräämään monesta eri paikasta. Yleisenä toiveena onkin metsätiedon keskittäminen yhteen paikkaan. Tiedon keskittämistä internetiin kannattavat erityisesti alle 60-vuotiaat, keskituloiset, kaupunkilaiset ja perikuntien jäsenet.

Keskimääräistä paremmat tiedot uusien metsänomistajien keskuudessa liittyvät maaseudulla asumiseen ja suurempaan metsätaloudelliseen aktiivisuuteen sekä alle 40 vuoden ikään.

Omien arvioidensa perusteella parhaimmat tiedot uusilla metsänomistajilla on metsänhoidosta. Myös puukaupasta ja metsäverotuksesta tietää joka toinen ainakin jonkin verran. Erityisen vähän uudet metsänomistajat tietävät metsäteollisuuteen ja metsäekologiaan liittyvistä asioista. Osa metsänomistajista arvelee kuitenkin selviytyvänsä metsänhoidosta vähäisillä tiedoilla. Tähän joukkoon kuuluu etenkin naisia sekä kaukana (yli 100 km etäisyydellä) tilasta asuvia. Täysin yhdentekeväksi metsätalouden kokevia on eniten naisten, yhtymien jäsenten ja metsäasioiden suhteen epävarmojen metsänomistajien keskuudessa. Määrällisesti näitä metsänomistajia on kuitenkin vähän.

Nuoret

Nuoret ovat parhaiten perillä ilmastonmuutokseen, metsäekologiaan ja bioenergiaan liittyvistä asioista. Metsätaloudesta ja metsäteollisuudesta nuoret tietävät vähemmän. Heikoimmin nuoret hallitsevat metsäverotukseen ja metsäsertifiointiin liittyvät asiat.

Keskimääräistä paremmat tiedot nuorten keskuudessa on pojilla ja ammatillisissa oppilaitoksissa opiskelevilla. Omakohtaiset kokemukset metsätaloudesta näyttävät lisäävän tiedon määrää samoin kuin iän karttuminen.

Nuoret ovat sitä mieltä, että median yleisesti aktiivinen seuraaminen lisää tietoa myös metsäasioissa. Toisaalta metsäasioista käytävän julkisen keskustelun seuraaminen edellyttää heidän mielestään tietoa alan asioista. Kouluopetuksessa tietoa metsäasioista saadaan heidän mukaansa liian vähän. Noin joka seitsemäs nuori seuraa julkisuudessa käytävää keskustelua puun energiakäytöstä. Varsin huomattava osa eli kaksi viidestä nuoresta on kiinnostunut metsätalouteen tai metsäteollisuuteen liittyvistä asioista. Joka neljäs nuori ei ole lainkaan kiinnostunut näistä asioista.

Taulukko 9. *Uusien metsänomistajien ja nuorten omat tiedot ja tietotarpeet metsäasioissa. (Tarkemmat jakaumat julkaisuissa Rämö & Toivonen 2009 ja Mäkijärvi & Rämö 2009.)*

Uudet metsänomistajat	Nuoret
<ul style="list-style-type: none"> • Melko vähäiset tiedot metsäasioista, etenkin metsäteollisuudesta ja metsäekologiasta. • Eniten tietoa on metsänhoidosta. • Joka toinen tietää kohtalaisesti myös puukaupasta ja metsäverotuksesta. • Keskimääräistä paremmat tiedot metsätaloudesta ja metsänhoidosta ovat miehillä, maaseudulla ja taajamissa kasvaneilla, tilansa sukulaisilta ostaneilla sekä metsäsuunnitelman hankkineilla. • Hyvät tiedot metsätaloudesta ovat hyvän metsänhoidon edellytys. • Joka toinen metsänomistaja kokee tarvitsevansa runsaasti tietoa metsäasioissa. • Tietoa tarvitaan eniten metsätalouden ja metsänomistuksen perusasioista. • Tietoa toivotaan myös puun hinnoista ja puumarkkinoista. • Puukaupasta tietävät keskimääräistä enemmän alle 40-vuotiaat, tilan sukulaisilta ostaneet sekä metsäsuunnitelman hankkineet. • Metsäverotuksesta tietävät eniten metsätalonsukulaisilta ostaneet ja metsäsuunnitelman hankkineet. • Heikoimmin metsäverotus hallitaan suurissa kaupungeissa asuvien ja 	<ul style="list-style-type: none"> • Tietoa metsätalouteen, puukauppaan ja metsäteollisuuteen liittyvistä asioista vähän. • Eniten tietoa on ilmastonmuutoksesta, metsäekologiasta ja bioenergiasta. • Metsätaloudesta pojat tietävät enemmän kuin tytöt. • Ammatillisissa oppilaitoksissa tiedot metsätaloudesta ovat paremmat kuin lukioissa. • Julkisuudessa käytävää keskustelua puun energiakäytöstä seuraa joka seitsemäs. • Metsäsertifiointista ja metsäverotuksesta tiedot ovat kaikkein heikoimmat. • Metsäasioista käytävän julkisen keskustelun seuraaminen edellyttää tietoa alan asioista. • Omakohtaiset kokemukset metsätaloudesta (maaseudulla asuminen, oma tai lähipiirin metsänomistus) lisäävät tiedon määrää. • Tieto lisääntyy iän karttuessa. • Median yleisesti aktiivisen seuramisen arvellaan kartuttavan tietoa myös metsäasioissa. • Kaupungissa asuminen vähentää tiedon määrää. • Metsätalouden ja metsäteollisuuden käsittely kouluopetuksessa on

kasvaneiden sekä tilansa vapailta markkinoilta ostaneiden keskuudessa.

- Tiedonsaanti metsäasioissa vaatii runsaasti aikaa ja työtä, koska tiedon joutuu keraamaan monesta eri paikasta.
- Metsätiedon keskittämistä internetiin toivovat erityisesti 50–59-vuotiaat, keskituloiset, kaupunkilaiset ja perikuntien jäsenet.
- Metsänhoidosta uskovat selviytävänsä vähillä tiedoilla erityisesti naiset ja yli 100 kilometrin etäisyydellä asuvat.
- Joka kymmenes (9 %) ei ole kiinnostunut metsätaloudesta (metsäteollisuus kiinnostaa lähes kaikkia ainakin jonkin verran).
- Metsätalouden yhdentekeväksi kokevia on keskimääräistä enemmän naisten, yhtymien jäsenten ja epävarmojen metsänomistajien keskuudessa.

lähes olematonta (n. 50 %). Opettajan rooli tiedonsaannissa on suuri.

- Joka neljäs ei ole kiinnostunut metsätalouteen tai metsäteollisuuteen liittyvistä asioista.
-

3.4.2 Tietolähteet

Vertailu

Uusien metsänomistajien ja nuorten käyttämät tietolähteet metsäasioissa eroavat toisistaan selvästi (Taulukko 10). Lisäksi nuorille tärkeimmät tietolähteet kuuluvat uusien metsänomistajien keskuudessa epävarmimpien lähteiden joukkoon. Yhteistä molemmille ryhmille on, että ympäristöjärjestöillä on melko vähäinen merkitys.

Uudet metsänomistajat

Uusille metsänomistajille tärkein tietolähde metsäasioissa on metsäsuunnitelma. Sitä käyttää ensisijaisena tietolähteenään runsas viidennes. Lähes yhtä paljon käytettyjä ovat Metsälehti ja Maaseudun Tulevaisuus. Neljänneksi tärkeimmäksi sijoittuvat yleissanomalehdet.

Tietolähteiden tärkeys vaihtelee asuinpaikan mukaan. Metsäsuunnitelmaa ja Metsälehteä käytetään tietolähteenä erityisesti alle 100 000 asukkaan kaupungeissa. Metsälehti on tärkeä myös taajamissa. Maaseudun Tulevaisuus on puolestaan yleisin maaseudulla ja taajamissa. Yleissanomalehdet ovat merkittävien tietokanava suurissa, yli 100 000 asukkaan kaupungeissa.

Tiedonsaannin kannalta tärkein organisaatio uusille metsänomistajille on metsänhoitoyhdistys. Metsäkeskusta käyttäviä on erityisesti eläkeläisten, yli 100 000 asukkaan kaupungeissa kasvaneiden sekä metsätaloudellisesti aktiivisten metsänomistajien keskuudessa.

Yleensä uudet metsänomistajat arvioivat tärkeimpinä pitämänsä tietolähteet myös luotettaviksi. Eniten he tuntevat epävarmuutta sukulaisten, ystävien ja peruskoulun kautta saadun tiedon luotettavuudesta.

Organisaatioiden luotettavuuden arviointi tuottaa uusille metsänomistajille hankaluuksia, sillä he kokevat organisaatioiden roolit usein epäselviksi ja päällekkäisiksi. Kaikkein luotettavimpana uudet metsänomistajat pitävät metsänhoitoyhdistystä.

Nuoret

Nuorille tärkein metsätiedon lähde on koulu. Sen merkitys on suurin kaupungeissa asuville ja kasvaneille. Koulun merkitys vähenee, jos lähipiirissä on metsänomistajia (vanhemmat, isovanhemmat) tai nuori omistaa itse metsää.

Koulun lisäksi tärkeä tietolähde nuorille on perhe ja sukulaiset. Myös media yleensä sekä internet ovat tärkeitä.

Taulukko 10. Uusien metsänomistajien ja nuorten käyttämät tietolähteet metsäasioissa. (Tarkemmat jakaumat julkaisuissa Rämö & Toivonen 2009 ja Mäkijärvi & Rämö 2009.)

Uudet metsänomistajat	Nuoret
<ul style="list-style-type: none"> • Tärkein tietolähde on metsäsuunnitelma (22 %). • Lähes yhtä tärkeitä ovat Metsälehti ja Maaseudun Tulevaisuus (21 %) • Muut sanomalehdet ovat neljänneksi yleisin tietolähde (18 %). • Tietolähteiden tärkeysjärjestys vaihtelee asuinpaikan mukaan: <ul style="list-style-type: none"> • Metsäsuunnitelma tärkeä erityisesti suurehkoissa kaupungeissa (20 000 – 100 000 asukasta) • Metsälehti tärkeä erityisesti suurehkoissa kaupungeissa (20 000 – 100 000 asukasta) ja taajamissa. • Maaseudun Tulevaisuus tärkeä erityisesti maaseudulla ja taajamissa (alle 20 000 asukasta) • Sanomalehdet tärkeä erityisesti suurimmissa kaupungeissa (yli 100 000 asukasta) • Tiedonsaannin kannalta tärkein organisaatio on metsänhoitoyhdistys. • Metsäkeskukset ovat tärkeitä erityisesti eläkeläisille, yli 100 000 asukkaan kaupungeissa kasvaneille, metsäsuunnitelman hankkineille ja aktiivisille puunmyyjille. • Tärkeimpiä tietolähteitään metsänomistajat pitävät myös luotettavina. • Eniten epävarmuutta on sukulaisten, ystävien ja peruskoulun kautta saadun tiedon luotettavuudesta. • Organisaatioiden luotettavuutta on hankala arvioida => roolit epäselvät, päällekkäiset • Eniten luotetaan metsänhoitoyhdistyksiin. • Ympäristöjärjestöjen luotettavuudesta on eniten epävarmuutta. 	<ul style="list-style-type: none"> • Tärkein tietolähde on koulu (peruskoulu 68 % ja lukio 58 %). • Koulun merkitys on suurin kaupungeissa asuville ja kasvaneille. • Koulun merkitys vähenee, jos lähipiirissä on metsänomistajia tai itse omistaa metsää. • Muita tärkeitä tietolähteitä ovat sukulaiset/lähipiiri (35 %), media (n. 30 %), internet (16 %). • Ympäristöjärjestöillä melko vähäinen merkitys (tärkeimmäksi tietolähteeksi nimesi 4 %).

3.5 Tulevaisuuden metsänomistajien profiloiteja

Tulevaisuuden metsänomistajista hahmoteltiin taustapiirteiden ja käyttäytymisen pohjalta seitsemän toisistaan eroavaa ryhmää, jotka näyttävät todennäköisiltä osahankkeiden tulosten ja nykytiedon perusteella. (Taulukko 11). Taulukossa esitetyt ryhmien osuudet koko metsänomistajakunnasta ovat karkeita arvioita ja vain suuntaa-antavia. Osuudet perustuvat uusien metsänomistajien keskuudessa tehtyyn tutkimukseen.

Aktiiviset monikäyttäjät sekä kaupunkilaiset etämetsänomistajat muodostanevat tulevaisuudessa suurimmat metsänomistajaryhmät. Sekä taustapiirteiltään että metsätalouteen liittyviltä tiedoiltaan ja taidoiltaan nämä ryhmät poikkeavat toisistaan. Molemmissa ryhmissä metsänomistajat ovat kuitenkin aktiivisia puunmyyjiä.

Virkistyskäyttäjät ovat kolmanneksi suurin ryhmä. Tämän ryhmän metsänomistajille metsä edustaa ennen kaikkea ympäristöä, jossa voi tehdä monenlaisia asioita. Virkistyskäytön tarpeet määrittelevät metsässä tehtävät toimenpiteet. Metsätalous ei erityisemmin kiinnosta tämän ryhmän metsänomistajia. Myös metsätalouteen liittyvät tiedot ovat tässä ryhmässä melko vähäiset. Puuta nämä metsänomistajat kuitenkin myyvät silloin tällöin.

Metsästä elantonsa saavat ja suojelumyönteiset ovat kooltaan lähes yhtä suuria ryhmiä. Taustapiirteiltään ja käyttäytymiseltään nämä ryhmät kuitenkin eroavat toisistaan selvästi. Metsästä elantonsa saavat edustavat perinteisiä maatilametsänomistajia. He asuvat maaseudulla ja ovat myös kasvaneet siellä. Heille metsä on ennen kaikkea tulonlähde ja metsätaloudellisesti he ovat kaikin puolin aktiivisia. Suojelumyönteiset ovat puolestaan kaupunkilaisia palkansaajia. Heillä on kuitenkin tunnesiteitä tilaansa. Vaikka suojelu korostuukin näiden metsänomistajien tavoitteissa, he käyttävät metsiään monipuolisesti ja myös hyödyntävät niitä taloudellisesti. Heillä on lisäksi melko hyvät tiedot metsätaloudesta.

Pienimmät metsänomistajaryhmät ovat metsiin sijoittajat sekä passiiviset epätietoiset. Metsiin sijoittajat ovat pääasiassa varakkaita kaupunkilaismiehiä, jotka hakevat metsäsijoitukselleen mahdollisimman hyvää taloudellista tuottoa. He kohdistavat odotuksia myös kiinteistön arvonnousuun. He eivät osallistu itse metsätöihin tai metsäasioiden hoitoon. He kuitenkin liikkuvat jonkin verran metsässä metsästysharrastuksen puitteissa.

Passiiviset metsänomistajat kuuluvat joko kaikkein nuorimpiin tai vanhimpiin metsänomistajiin. Varsinkin nuoret asuvat kaupungeissa ja ovat

myös kasvaneet kaupunkiympäristössä, joten tilaansa heillä ei ole tunnesiteitä. Tila on kuitenkin tullut heidän haltuunsa perinnön kautta. Näitä metsänomistajia kuvaa kiinnostuksen puute ja täydellinen passiivisuus metsäasioissa. Kiinnostuksen puute on niin vähäistä, että edes tilan myymiseksi ei haluta nähdä vaivaa. Ryhmän iäkkäät edustajat eivät ikänsä ja terveytensä vuoksi kykene tai jaksakaan kiinnostua metsiensä ja metsäasioiden hoitamisesta.

Taulukko 11. Erilaisia metsänomistajaprofiileja vuonna 2030 – päätelmiä osahankkeiden tuloksista

1. Aktiiviset monikäyttäjät 25%	2. Metsästä elantonsa saavat 10%	3. Metsiin sijoittajat 5%	4. Virkistyskäyttäjät 20%
<ul style="list-style-type: none"> • Enemmistö miehiä • 40-60-vuotiaita • Palkansaajia • Asuvat taajamissa ja pikkukaupungeissa alle 100 km etäisyydellä tilastaan • Kasvaneet maaseudulla tai pikkukaupungissa • Tila peritty • Hoitavat metsiään hyvin • Sekä talouskäyttö että aineettomat arvot tärkeitä • Myyvät aktiivisesti puuta • Käyttävät ammattilaisten asiantunteudesta hyväkseen • Käyttävät palveluita, mutta tekevät myös itse metsätöitä • Kohottavat fyysistä kuntoa metsätöitä tekemällä • Ovat hyvin kiinnostuneita metsäasioista • Etsivät aktiivisesti tietoa • Metsänomistus on harrastus 	<ul style="list-style-type: none"> • Pääosin miehiä • 40-60-vuotiaita • Maaseudulla tilansa yhteydessä asuvia • Maanviljelijöitä ja muita elinkeinonharjoittajia • Kasvaneet maaseudulla • Tila saatu perinnöksi tai ostettu sukulaisilta • Metsien taloudelliset tavoitteet tärkeimmät • Myyvät aktiivisesti puuta • Hoitavat metsiään hyvin • Hoitavat omatoimisesti suuren osan metsätöistä ja metsäasioista • On omasta takaa metsätöissä tarvittavaa kalustoa, tietoa ja osaamista 	<ul style="list-style-type: none"> • Enemmistö miehiä • 50-60-vuotiaita • Hyvin koulutettuja • Palkansaajia ja yrittäjiä • Hyvätuloisia • Kaupungeissa ja taajamissa asuvia • Tila ostettu vapailta markkinoilta • Korostavat metsien talouskäyttöä • Omistukseen kohdistuu taloudellisen tuoton tavoittelu • Kiinteistön arvonnousuun kohdistuu odotuksia • Eivät osallistu itse metsätöiden tekoon tai metsäasioiden hoitoon • Käyttävät palveluita ja ammattilaisten apua • Metsästysharrastus on yleinen 	<ul style="list-style-type: none"> • Tasapuolisesti naisia ja miehiä • Kaikenikäisiä • Palkansaajia ja eläkeläisiä • Asuvat kaupungeissa ja taajamissa • Etäisyys tilalle alle 100 km • Kasvanut maaseudulla tai pikkukaupungissa • Tila on peritty • Metsä on puuhapalsta. • Metsissä sienestetään & marjastetaan, tehdään metsänhoitotöitä, kerätään polttopuita, retkeillään • Tilan yhteydessä usein vapaa-ajan asunto • Metsiä hoidetaan virkistyskäytön tarpeiden mukaan • Puuta myydään silloin tällöin • Tiedot metsäasioista vähäiset • Puukauppa teetetään kokonaan ulkopuolisilla • Metsätalous ei juuri kiinnosta • Edellyttävät metsätöidenpöytä siistiä jälkeä

5. Suojeluyönteiset 10%	6. Kaupunkilaiset etämet- sänomistajat 25%	7. Passiiviset epätietoi- set 5%
<ul style="list-style-type: none"> • Kaikenikäisiä • Sekä naisia että miehiä • Hyvin koulutettuja • Palkansaajia • Hyvätuloisia • Kaupunkilaisia • Tila saatu perintönä • Tilaan on tunnesiteitä • Käyttävät metsiään moni- puolisesti • Suojelu korostuu voimak- kaimmin • Metsiä hyödynnetään myös taloudellisesti • Metsien käytössä globaali näkökulma • Myyvät puuta silloin tällöin • Puunmyyntipäätökseen vaikuttavat luonto-, mai- sema- ja virkistysarvojen tarpeet. • Puunmyyntiajankohta vali- taan puun hinnan perus- teella • Metsätoimenpiteissä edelly- tetään varovaista käsittelyä ja siistiä jälkeä • Metsäasioista on melko hyvät tiedot • Pieni alaryhmä: Globaalit maailmanpelastajat, jotka eivät tee metsilleen mitään 	<ul style="list-style-type: none"> • 40–60-vuotiaita • Tasapuolisesti naisia ja miehiä • Korkeasti koulutettuja • Palkansaajia • Hyvätuloisia • Asumat kaupungeissa kes- kim. 100 km etäisyydellä tilasta • Kasvaneet kaupungissa • Tila saatu perintönä • Perikuntien ja yhtymien jäseniä paljon • Monitavoitteisia • Myyvät puuta melko aktiivi- sesti • Luottavat ammattilaisten suosituksiin • Käyttävät palveluita, oma- toimisuus vähäistä • Omatoimisuutta rajoittavat tietojen ja taitojen puute, ajan puute, pitkä välimatka • Tiedot metsäasioissa ovat vähäiset • Hakevat internetistä tietoa ja apua metsäasioissa • Sanomalehdet yleisin met- sätiedon lähde 	<ul style="list-style-type: none"> • Naisia ja miehiä • Alle 40-vuotiaita ja yli 70- vuotiaita • Palkansaajia ja eläkeläisiä • Koulutustaso vaihtelee • Pienituloisia • Asumat kaupungissa • Kasvaneet kaupungissa • Pieni tilakoko • Tila peritty, mutta tilaan ei ole tunnesiteitä • Metsäasiat eivät kiinnosta • Omat tiedot metsäasioista heikot • Eivät myy puuta, eivätkä hoida metsiään

4. PÄÄTELMÄT

Tutkimuksen eri osahankkeisiin osallistui sekä uusia metsänomistajia että lukioissa ja ammattioppilaitoksissa opiskelevia 15–25 -vuotiaita nuoria. Uusi- en metsänomistajien keski-ikä oli 54 vuotta, joten he edustavat samaa ikä- luokkaa kuin tutkimuksen nuorten vanhemmat. Tutkimuksen tulokset heijas- tavat näin ollen kahden peräkkäisen sukupolven asenteita ja mielipiteitä ja yhden sukupolven aikana niissä tapahtuvaa muutosta.

Tutkimuksen perusteella Suomessa tullaan tällä hetkellä metsänomista- jaksi lähellä eläkeikää eli melko iäkkäänä. Tämä tulos sekä yleiset väestöen- nusteet viittaavat siihen, että metsänomistajakunnassa ei ole odotettavista merkittävää nuorentumista pitkään aikaan. Tuntuvampi nuorentuminen on todennäköisintä vasta, kun suurten ikäluokkien lasten lapset saavat metsät haltuunsa. Tällöin nuorentuminen tapahtuu ennen kaikkea sukupolvien väli- sen ikäeron kasvun seurauksena, koska lapsia saadaan vanhempana kuin aiemmin. Laajemmassa mitassa tämä tapahtunee vuoden 2030 jälkeen, ellei tilannetta edistetä metsäpoliittisin tai muin toimenpitein. Vuoden 2030 jäl- keen metsänomistajaksi tulevat sukupolvet olisivat noin 45–50-vuotiaita saadessaan metsätilat haltuunsa.

Kaikkiaan tutkimuksen tulokset ovat pääosin odotusten mukaisia ja vah- vistavat ennakkohypoteesit. Suurta periaatteellista muutosta metsänomista- jien suhteessa metsään ei tulosten mukaan näyttäisi myöskään olevan tulos- sa vuoden 2030 tienoilla. Metsänomistajakunta muuttunee tulevaisuudessa piirteiltään yhä monimuotoisemmaksi ja rakenteeltaan entistä enemmän koko väestön kaltaiseksi. Siten metsänomistajakuntaan muodostuu myös tarpeiltaan aivan uudenlaisia metsänomistajaryhmiä.

Metsien aineettomat arvot korostuvat nykyistä voimakkaammin tulevai- suuden metsänomistajien tavoitteissa. Metsän merkitys tulonlähteenä puo- lestaan vähenee, kun metsänomistajat saavat yhä useammin pääasiallisen toimeentulonsa muualta kuin maa- ja metsätaloudesta. Sen sijaan kasvava epävarmuus tulevaisuudesta saattaa lisätä halukkuutta säilyttää metsät van- huuden turvana. Metsänomistuksen tavoitteissa metsien monipuolinen käyttö eli monitavoitteisuus on tulevaisuudessa yleisintä. Monitavoitteisuuteen sisäl- tyy myös metsien taloudellinen hyödyntäminen, mikä on myös teollisuuden puunsaannin kannalta myönteistä.

Metsiin liittyvät tunnesiteet vähenevät, kun kaupunkilaistuminen etenee ja yhä useampi metsänomistaja on myös kasvanut kaupungissa. Tunnesiteiden väheneminen saattaa merkitä sitä, että perintönä saadusta metsätilasta on helpompi luopua silloin, kun metsänomistus ei kiinnosta. Tämä vuorostaan vilkastuttaisi metsäkiinteistömarkkinoita ja todennäköisesti kasvattaisi tilakokoja. Myös metsien yhteisomistus saattaa kiinnostaa tulevia sukupolvia nykyistä enemmän, kun omat voimavarat rajoittavat mahdollisuuksia hoitaa metsäasioita yksin ja tunnesiteet tilaan ovat löyhemmät. Kiinnostus yhteismyyntejä kohtaan saattaa tulevaisuudessa olla myös nykyistä suurempaa metsänomistajien omatoimisuuden vähentyessä.

Globaali ajattelutapa yleistyy tulevaisuuden metsänomistuksessa, kun maailmanlaajuinen huoli ilmastosta ja ympäristöstä kasvaa. Metsänomistajat pyrkivät ottamaan nämä kysymykset huomioon omassa metsänomistuksessaan ja vaikuttamaan niihin mahdollisuuksiensa mukaan. Aineettomien arvojen ja globaalien kysymysten korostaminen asettaa uusia vaatimuksia metsien käsittelylle. Tämä tarkoittaa sitä, että tulevaisuudessa metsätoimenpiteet on yhä useammin räätälöitävä metsänomistajan tavoitteiden mukaisesti. Tällöin tarvitaan uusia ja kevyempiä vaihtoehtoja metsänkäsittelyyn, mikä asettaa uusia vaatimuksia myös korjuukalustolle.

Oma ryhmänsä ovat "globaalit maailmanparantajat", joille metsien suojele tarkoittaa sitä, että metsille ei tehdä mitään, vaan ne jätetään oman onnensa nojaan. Tämän ryhmän motivointi metsiensä hoitamiseen tai niistä luopumiseen kokonaan voi olla vaikeaa. Todennäköisesti tämä ryhmä on kuitenkin pieni ja merkitys koko metsätalouden kannalta siten melko vähäinen. Taloudellisen tilanteen muuttuminen myöhemmässä ikävaiheessa saattaa myös vaikuttaa metsänhoidon tavoitteisiin omistuksen siirryttyä.

Halukkuus maksaa maiseman ja ympäristöarvojen säilyttämisestä lisääntynee uusien sukupolvien myötä. Tätä näkemystä tukee nuorten keskuudessa tehtyjen kyselyiden tulokset. Lisäksi vaurauden lisääntyessä uusilla sukupolvilla on paremmin varaa tällaisiin kuin nykyisillä iäkkäillä ja pienituloisilla metsänomistajilla. Toisaalta metsänomistajat saattavat olla nykyistä halukkaampia saamaan metsistään tuloja tuotteistamalla erilaisia metsiin liittyviä palveluita (ekosysteemipalvelut).

Metsänomistajakunnan kaupunkilaistuminen, palkansaajien nousu suurimmaksi ryhmäksi ja etämetsänomistajuuden lisääntyminen asettavat haasteita metsänomistajien palveluille ja neuvontaan. Metsänomistajilla on tulevaisuudessa entistä vähemmän tietoa, taitoja ja aikaa tehdä metsänhoitotöi-

tä ja hoitaa metsäasioita itse. Metsätilan sijainti kaukana asuinpaikasta heikentää näitä mahdollisuuksia entisestään. Tällöin metsä- ja puukauppapalveluiden kysyntä todennäköisesti kasvaa, sillä tulevat metsänomistajasukupolvet ovat kasvaneet palveluyhteiskunnassa ja tottuneet käyttämään palveluita. Heille on myös selvää, että palvelut ovat maksullisia ja he ovat valmiita maksamaan niistä. Tämän vastineeksi he edellyttävät palveluilta korkeaa laatua ja heidän omien tarpeidensa huomioon ottamista. He ovat myös herkkiä vaatimaan hyvitystä, mikäli palvelu ei vastaa sovittua.

Tutkimuksen tulosten perusteella on mahdollista, että tulevaisuudessa metsänomistajat ovat pitkälti valikoitunutta joukkoa: Kun tunnesiteet puuttuvat, olisi loogista, että juuri ne metsänomistajat luopuvat tiloistaan, joita metsänomistus ei kiinnosta. Metsänomistajiksi jäisivät siten pääosin vain ne, joita metsänomistus todella kiinnostaa. Nämä metsänomistajat voidaan jakaa kolmeen pääryhmään. Yhden ryhmän muodostavat ne metsänomistajat, joita metsätalous ja metsien hoito kiinnostaa erityisesti. Näiden metsänomistajien voidaan olettaa myyvän aktiivisesti puuta ja hoitavan metsiään hyvin. He myös osallistuvat itse metsätöihin ja metsäasioiden hoitoon, mutta käyttävät lisäksi palveluita. Toisen ryhmän muodostavat ne, jotka korostavat metsien aineettomia arvoja. Metsät toimivat tällöin erilaisten aktiviteettien ympäristönä, mutta metsiä hyödynnetään lisäksi taloudellisesti ja hoidetaan hyvin. Toimenpiteissä nämä metsänomistajat edellyttävät kuitenkin luonnonmukaisuuden ja virkistyskäytön sekä globaalien ympäristökysymysten huomioon ottamista. Alaryhmänä voidaan erottaa vielä "globaalit maailmanpelastajat", jotka suojelevat metsää siten, että metsässä ei tehdä mitään. Kolmannen ryhmän muodostavat ne metsänomistajat, joille metsä on selkeästi sijoituskohte. Nämä metsänomistajat odottavat hyvää tuottoa sijoitukselleen ilman omaa fyysistä panosta. He kohdistavat odotuksia myös metsäkiinteistön arvonnousuun. Metsällä ei ole näille metsänomistajille virkistykseen tai muun oman toiminnan kannalta suurta merkitystä. Tässä ryhmässä on kuitenkin keskimääräistä enemmän metsästyksen harrastajia, sillä metsäkiinteistön omistus edistää mahdollisuuksia tähän harrastukseen.

Edellä mainittujen ryhmien lisäksi tulevaisuudessakin on edelleen pieni joukko metsänomistajia, jotka ovat täysin välinpitämättömiä metsiensä suhteen. Tämä ryhmä on haasteellinen, sillä näiden metsänomistajien tavoittaminen on vaikeaa. Heidän motiivointi metsätilan myyntiin saattaa myös olla hankalaa. Tämä passiivisten ja välinpitämättömien metsänomistajien joukko lienee tulevaisuudessa kuitenkin nykyistä pienempi.

Puunmyyjinä tulevat metsänomistajat ovat todennäköisesti pääosin aktiivisia. Siten teollisuuden puun saanti näyttää turvatulta vielä 20 vuoden kuluksi. Säännöllisimmin puuta myyvät metsätaloudesta kiinnostuneet metsänomistajat. Puun myyntiin heitä motivoivat ensisijaisesti metsänhoidon tarpeet sekä metsätalouden ja suurten hankintojen rahoitus. Sijoittajatkin myyvät puuta melko aktiivisesti. Heidän motiivinsa puukaupassa ovat pääosin taloudellisia. Näiden ryhmien osuus metsäpinta-alasta tulee olemaan suurempi kuin heidän osuutensa metsänomistajista, koska tilan koko on keskimääräistä suurempi. Myös aineettomia arvoja korostavat metsänomistajat tekevät oletettavasti puukauppoja silloin tällöin. Heidän puunmyyntipäätöksensä perustuvat ensisijaisesti virkistyskäytöstä, luonnonsuojelusta ja maisemanhoidosta lähteviin tarpeisiin. Tässä ryhmässä rahan tarpeella on todennäköisesti vähemmän merkitystä puun myynnin motiivina kuin muissa ryhmissä.

Tiedot metsätaloudesta ovat tulevaisuuden metsänomistajilla varsin vähäiset. Erityisen heikosti he tuntevat puukauppaan liittyvät asiat. Myös omien metsiensä mahdollisuudet nämä metsänomistajat tuntevat melko huonosti.

Tulevaisuudessa metsänomistajat tarvitsevat runsaasti tietoa aivan metsätalouden perusasioista kuten sanastosta ja peruskäsitteistä lähtien. Siten tarjolla tulisi olla erilaisia perehdyttämiskursseja ja kieleltään selkeitä oppaita metsänomistajien käyttöön. Metsänomistajakunnan muodostuessa piirteiltään ja tavoitteiltaan yhä moninaisemmaksi yksilöllisen neuvonnan ja räätälöityjen palveluiden tarve korostuu entistä voimakkaammin. Kaikkiaan tulevaisuudessa tarvitaan aktiivista neuvontaa ja yhteydenpitoa metsänomistajiin. Tehokkainta on henkilökohtainen yhteydenpito, mitä tulisi suosia mahdollisimman paljon kustannuksista riippumatta. Yhteydenpidossa aloitteentekijöinä tulisi olla neuvontaorganisaatiot ja palveluntarjoajat, sillä omistuksen alkuvaiheessa metsänomistajien yhteydenottokynnys voi olla hyvin korkea. Kaiken kaikkiaan kanssakäyminen metsänomistajien kanssa edellyttää selkeää ja ymmärrettävää kieltä sekä metsänomistajien arvostusta ja tarpeiden huomioon ottamista.

Metsänomistajia voidaan perehdyttää metsäasioihin myös erilaisten metsällisten tilaisuuksien ja tapahtumien yhteydessä. Tällöin metsänomistajilla on lisäksi mahdollisuus tavata pitempään metsää omistaneita ja vaihtaa heidän kanssaan kokemuksia metsänomistukseen liittyvissä asioissa. Uusia sekä passiivisia metsänomistajia saa parhaiten aktivoitua tilaisuuksiin henkilökohtaisesti nimetyillä kutsukirjeillä tai muulla henkilökohtaisella kutsulla.

Internet on tulevaisuudessa tärkeä kanava sekä yhteydenpidossa metsänomistajiin että tietokanavana. Internet helpottaa yhteydenpitoa erityisesti kaukana asuviin metsänomistajiin. Metsäasioihin liittyvän tiedon lähteenä internetin tehoa lisäisi, jos tietoa voitaisiin keskittää helposti löydettäville sivustoille.

Hiljaisella tiedolla on toistaiseksi vielä merkitystä metsätiedon siirtymisessä uusille metsänomistajasukupolville. Tämä tieto kuitenkin vähenee sitä mukaa, kun metsänomistajat kaupunkilaistuvat ja juuret maaseudulle katkeavat. Tällöin koulun merkitys metsätiedon jakajana kasvaa. Nykyisessä kouluopetuksessa metsien taloudellinen ja kansantaloudellinen merkitys jää vähälle huomiolle. Tulevaisuuden opetussuunnitelmissa tähän asiaan tulisi kiinnittää huomiota ja metsätalouden ja –teollisuuden merkitystä tulisi tuoda selvästi esille kouluopetuksessa.

Yllättävä tulos oli nuorten kielteinen suhtautuminen puun energiakäyttöön. Taustalla on ainakin osittain nuorten vähäiset tiedot energiapuuasioista. Jotta tavoitteiden mukaiset mittavat energiapuumäärät saadaan tulevaisuudessakin markkinoille, tulisi nuorille tarjota riittävästi tietoa myös energia-asioista ja erityisesti puun energiakäyttöön liittyvistä asioista jo koulussa. Mikäli nuorten asenteet eivät muutu puun energiakäytön suhteen myönteisemmiksi, on vaarana, että energiapuun tarjonta ei riitä vastaamaan kysyntää metsien siirtyessä uusille metsänomistajasukupolville.

Vuonna 2030 yhteiskunta ja metsätalouden toimintaympäristö ovat todennäköisesti selvästi erilaiset kuin 2000-luvun alussa. Tämä asettaa metsien käytölle ja hoidolle entistä suurempia vaatimuksia, joita synnyttävät monet erilaiset intressit ja tavoitteet. Metsäteollisuuden meneillään oleva rakennemuutos vaikuttaa paljon siihen, kuinka paljon ja millaista puuta tulevaisuudessa tarvitaan. Metsänomistajille avautuu myös uusia tulonlähteitä esimerkiksi energiapuun tuotannossa sekä luonnonarvokaupassa ja luontomatkailussa. Metsien entistä monipuolisempi hyödyntäminen vaikuttaa myös metsänkäsittelytapoihin. Lisäksi metsänomistajien mahdollisuudet toteuttaa metsissään omia tavoitteitaan paranevat. Tällöin ei myöskään tarvita pakkokeinoja esimerkiksi metsien suojeluun, kun suojelumuönteisyys ja halukkuus vapaaehtoiseen suojeluun lisääntyvät metsänomistajien keskuudessa. Tuleviin haasteisiin löytyneekin ratkaisut metsänomistajakunnan erilaistumisen kautta.

Tämän tutkimuksen kyselyaineiston tulokset perustuvat verraten pieniin aineistoihin, eikä niitä siten voi varauksetta yleistää. Teemahaastatteluista

saatiin kuitenkin yhteneväisiä tuloksia, joten yhdessä ne antavat selkeitä suuntaviivoja kehityksestä ja luovat pohjaa päätelmille tulevaisuuden metsänomistajakunnan arvo- ja asennemaailmasta sekä käyttäytymisestä metsäasioissa. Vielä tarkemman kuvan saaminen tulevasta edellyttäisi uutta tutkimusta kattavilla valtakunnallisilla aineistoilla. Tällöin metsänomistajia voitaisiin ryhmitellä tarkemmin kuin tässä tutkimuksessa. Lisäksi tulosten tulkittavuus ja luotettavuus paranisivat. Tässä tutkimuksessa saatuja kokemuksia ja tuloksia voitaisiin myös hyödyntää uudessa tutkimuksessa.

LÄHTEET

- Järvinen, E. & Rämö, A-K. & Silvennoinen, H. 2006. Energiapuun tuotanto ja markkinat: Metsänomistajakysely. Pellervon taloudellisen tutkimuslaitoksen raportteja N:o 199. 52 s. + liitteet.
- Karppinen, H. & Ahlberg, M. 2008. Metsänomistajakunnan rakenne 2020: Yleiseen väestömuutokseen perustuvat ennustemallit. Metsätieteen aikakauskirja 1/2008, s. 17–32. Metsäntutkimuslaitos. Suomen metsätieteellinen seura.
- Karppinen, H. & Hänninen, H. & Ripatti, P. 2002. Suomalainen metsänomistaja 2000. Metlan tiedonantoja 852. 83 s.
- Mäkijärvi, L. 2009. Nuorten suhtautuminen metsiin ja metsien käyttöön tulevaisuuden metsänomistajina ja päätöksentekijöinä. Pellervon taloudellisen tutkimuslaitoksen työpapereita N:o 117. 25 s. + liitteet.
- Mäkijärvi, L. & Rämö, A-K. 2009. Nykynuoret vaikuttajina ja metsänomistajina vuonna 2030. Käsikirjoitus Pellervon taloudellisen tutkimuslaitoksen raportteja -sarjaan.
- Rämö, A-K. & Tilli, T. & Toivonen, R. & Ripatti, P. & Lindroos, K. & Ruohola, H. 2005. Metsäverojärjestelmän muutos ja yksityismetsänomistajien puunmyyntiaikeet vuosina 2004–2007. Pellervon taloudellisen tutkimuslaitoksen raportteja N:o 191. 73 s. + liitteet.
- Rämö, A-K. & Toivonen, R. 2009. Uusien metsänomistajien asenteet, motiivit ja aikomukset metsiin ja metsänomistukseen liittyvissä asioissa. Pellervon taloudellisen tutkimuslaitoksen raportteja N:o 216. 137 s. + liitteet.
- Suomen tilastollinen vuosikirja 2005. Tilastokeskus.



PELLERVON TALOUDELLINEN TUTKIMUSLAITOS PTT

Pellervo Ekonomiska Forskningsinstitut
Eerikinkatu 28 A, 00180 Helsinki, Finland
puh. (09) 348 8844, faksi (09) 3488 8500
sähköposti: econ.res@ptt.fi, kotisivut: www.ptt.fi

Pellervon taloudellisen tutkimuslaitoksen julkaisuja, publikationer, Publications

20. Terhi Latvala. 2009. Information, risk and trust in the food chain: Ex-ante valuation of consumer willingness to pay for beef quality information using the contingent valuation method.
19. Perttu Pyykkönen. 2006. Factors affecting farmland prices in Finland
18. Vesa Silaskivi. 2004. Tutkimus kilpailuoikeuden ja maatalouden sääntelyn yhteensovittamisesta.
17. Aki Kangasharju. 1998. Regional Economic Differences in Finland: Variations in Income Growth and Firm Formation.
16. Pertti Kukkonen. 1997. Rahapolitiikka ja Suomen kriisi.

Pellervon taloudellisen tutkimuslaitoksen raportteja, forskningsrapporter, Reports

220. Pasi Holm. 2009. Tie- ja liikenneinvestointien rahoitukseen lisää joustavuutta: soveltuisivatko tie- ja liikenneinvestointit Suomeen?
219. Kalle Laaksonen – Kyösti Arovuori. 2009 Kehityspolitiikan keinot köyhien maiden ruokaturvan edistämiseksi.
218. Ydinvoimainvestointien vaikutukset elinkeinoelämän ja kotitalouksien sähkön hintaan. 2009.
217. Perttu Pyykkönen – Sanna Tiilikainen. 2009. Töiden organisointi Suomen maataloudessa.
216. Anna-Kaisa Rämö – Ritva Toivonen. 2009. Uusien metsänomistajien asenteet, motiivit ja aikomukset metsiin ja metsänomistukseen liittyvissä asioissa.
215. Raija Volk – Henna Nivalainen. 2009. Väestön ikääntymiseen varautuminen – Alueellinen näkökulma.
214. Yritysten menestyminen ja henkilöstön työkyky. 2009.
213. Tapio Tilli – Anna-Kaisa Rämö – Marjo Maidell – Ritva Toivonen – Laura Kärki. 2009. Metsänomistajien näkemyksiä metsätalouden kannattavuudesta ja puun tarjonnasta vuoteen 2015.

Pellervon taloudellisen tutkimuslaitoksen työpapereita, diskussionsunderlag, Working Papers

119. Matleena Kniivilä – Tapio Tilli. 2009. Suomen raakapuumarkkinoiden toimivuus vuosina 1986-2005.
118. Petri Mäki-Fränki. 2009. Henkilöstön työkyky ja toimipaikkojen tuottavuus.
117. Liisa Mäkijärvi. 2009. Nuorten suhtautuminen metsiin ja metsien käyttöön tulevaisuuden metsänomistajina ja päätöksentekijöinä.
116. Janne Huovari – Eero Lehto. 2009. On regional specialization of high and low tech industries.
115. Tapani Yrjölä – Perttu Pyykkönen. 2008. Maatilojen pääomakanta ja rahoitustilanne vuonna 2007.