

**PELLERVON TALOUDELLISEN TUTKIMUSLAITOKSEN
RAPORTTEJA N:o 217
PELLERVO ECONOMIC RESEARCH INSTITUTE
REPORTS No. 217**

**TÖIDEN ORGANISOINTI SUOMEN
MAATALOUDESSA**

**Perttu Pyykkönen
Sanna Tiilikainen**

Helsinki 2009

Pellervon taloudellinen tutkimuslaitos PTT
Eerikinkatu 28 A
00180 Helsinki
Puh. 09-348 8844
Faksi 09-3488 8500
Sähköposti econ.res@ptt.fi

Kannen kuva: Markku Vuorikari

ISBN 978-952-224-031-6 (NID)
ISBN 978-952-224-032-3 (PDF)

ISSN 1456-3215 (NID)
ISSN 1796-4776 (PDF)

Helsinki 2009

Perttu Pyykkönen – Sanna Tiilikainen. 2009. TÖIDEN ORGANISOINTI SUOMEN MAATALOUDESSA. Pellervon taloudellisen tutkimuslaitoksen raportteja nro 217. 52 s. ISBN 978-952-224-031-6 (NID), ISBN 978-952-224-032-3 (PDF), ISSN 1456-3215 (NID), ISSN 1796-4776 (PDF).

TIIVISTELMÄ. Maatalouden rakennekehityksen myötä yksittäisten tilojen investoinnit ovat selvästi suurentuneet. Se pakottaa maatalousyrittäjät miettimään vaihtoehtoisia tapoja organisoida tilan tuotanto ja työvoiman käyttö. Tässä tutkimuksessa pääpaino on vieraan työvoiman ja ostopalveluiden käytön muutosten tarkastelussa. Tutkimusaineistona on laaja viljelijäkysely. Itse tekemisen perinne suomalaisessa maataloudessa on hyvin vahva. Vieraan työvoiman palkkaus on suhteellisen vähäistä eikä yhteistyön ja ostopalveluiden käytölläkään säästetä omaa työtä pääsääntöisesti kuin muutamia päiviä. Itse tekeminen on yleisintä niillä tiloilla, joilla yksi tai kaksi henkilöä työllistyy päätoimisesti. Yleisintä rahtityön teettäminen on kuivauksessa, puinnissa ja lannanlevityksessä. Tilanne on kuitenkin muuttumassa, sillä viiden vuoden päässä kyselyajankohdasta itse tehdyn työn osuuden arvioitiin olevan 15-20 % vähäisempi. Yhteistyöllä saavutetaan kustannussäästöjä mutta siihen, mikä on varsinkin suurilla kotieläintiloilla rajoittavin tekijä eli oma työ, sillä ei voida paljoakaan vaikuttaa. Sen ongelman ratkaisee vasta urakoitsijoiden käyttö ja töiden ulkoistaminen. Jo nyt myös vierasta työvoimaa palkattaisiin enemmän, jos siihen olisi taloudellisia mahdollisuuksia. Rakennekehityksen myötä viljelijöiden täytyy jatkossa tehdä entistä tarkemmin valintoja siitä, mitä kannattaa tehdä itse, mitä kannattaa teettää vieraalla, ja mitä toimintoja kannattaa ulkoistaa.

Asiasanat: *Rakennekehitys, yhteistyö, urakointi, vieras työvoima.*

Perttu Pyykkönen – Sanna Tiilikainen. 2009. ORGANIZING THE WORK IN FINNISH AGRICULTURE. Pellervo Economic Research Institute Reports No. 217. p 52. ISBN 978-952-224-031-6 (NID), ISBN 978-952-224-032-3 (PDF), ISSN 1456-3215 (NID), ISSN 1796-4776 (PDF).

ABSTRACT. The growing farm size increases the need to consider alternative ways of organize the production and the work on the farm. The main purpose of this study is to look at the changes in the use of hired labour, co-operation between farms and outsourcing on Finnish farms. The tradition for self employment is very strong in Finnish agriculture. There is not much hired labour. Furthermore, even though the co-operation and the use of contract services is quite common they do not markedly decrease the own labour input. The self employment is most common on the farms where the farmer and/or the spouse work full-time. The use of contract services is most common in harvesting, drying of grain, and manure management. However, in the future the self employment share will be much lower. According to the survey answers the amount will be from 15 to 20% lower after five years. The co-operation enables cost savings but does usually not save very much labour that is often the most restricting production factor especially on growing livestock farms. Thus, the outsourcing will probably become more common in the future with changing structures. The need for hired labour has also increased but the economic possibilities have thus far been quite poor. The continuing pressure for structural change pushes the farmers to think about their choices what to do themselves, where to cooperate, and which action let the contractors do much more precisely than before.

Keywords: *Structural change, co-operation, outsourcing, hired labour.*

ESIPUHE

Maatalouden rakennekehityksen seuranta ja siihen liittyvä tutkimus on pitkään ollut yksi Pellervon taloudellisen tutkimuslaitoksen (PTT) painopistealueita. Tässä tutkimuksessa tarkastellaan maatalouden rakennemuutoksen yhtä, usein vähemmälle huomiolle jäänyttä osa-aluetta eli tilatason rakennemuutosta. Yleensä rakennemuutosta seurataan tilalukumäärien, tuotanto- tai tulorakenteen tai alueellisen muutoksen näkökulmasta. Tilakoon kasvun myötä liikkeenjohdon ja siihen liittyen työn organisoinnin merkitys kuitenkin korostuu entisestään, kun pyritään parantamaan maatalouden kannattavuutta. Osaamisen merkitys korostuu tässäkin yhteydessä.

Tämä tutkimus on osa PTT:n ja MTT Taloustutkimuksen yhteistä tutkimushanketta. Tutkimukseen on saatu rahoitusta Maatilatalouden kehittämisrahaston (Makera) tutkimusvaroista, josta lämmin kiitos. Tämän osan tutkimushankkeesta ovat suunnitelleet yhteistyössä Perttu Pyykkönen, Panu Kallio ja Juha Marttila. Perttu Pyykkönen on myös vastannut tutkimushankkeen toteutuksesta. Tutkimusaineiston analysoinnissa ovat avustaneet Pellervo Kässi ja Sanna Tiilikainen. Tiilikainen on myös kirjoittanut luonnostekstejä tutkimusraporttiin.

Helsingissä tammikuussa 2009

Pasi Holm
Toimitusjohtaja

Perttu Pyykkönen
Tutkimusjohtaja

SISÄLLYS

YHTEENVETO	1
1 JOHDANTO JA TUTKIMUKSEN TAVOITTEET.....	4
2 TUTKIMUSAINEISTO	6
3 VIERAAN TYÖVOIMAN KÄYTTÖ MAATALOUDESSA JA SEN MUUTOKSET	8
3.1 Maatalouden vieras työvoima suomessa eurooppaan verrattuna	8
3.1.1 Vieraan työvoiman käyttö Suomessa vuosina 1989-2007....	8
3.1.2 Vieraan työvoiman käyttö muualla Euroopassa.....	11
3.2 Työnkäyttö viljelijäkyselyn perusteella	13
3.2.1 Kokonaistyönkäyttö maataloilla	13
3.2.2 Vieraan työvoiman käyttö	16
3.2.3 Vieraan työvoiman palkkaamisen esteet, saatavuus ja tarve	22
3.2.4 Muutosnäkymät vuoteen 2010 ja tarve	24
3.3 Vieraan työvoiman palkkaukseen liittyvät kysymykset	27
3.3.1 Palkkausjärjestelmät.....	27
3.3.2 Työvoiman kysyntäkäyrä	28
4 OSTOPALVELUT JA YHTEISTYÖ MAATALOUDESSA	31
4.1 Ostopalvelut ja yhteistyö eri työvaiheissa	31
4.1.1 Ostopalvelut eri työvaiheissa	31
4.1.2 Yhteistyö eri työvaiheissa	33
4.1.3 Viljelijäperheen oma työ eri työvaiheissa.....	34
4.1.4 Eroavaisuudet tuotantosuunnittain	34
4.1.5 Eroavaisuudet tilakokoluokittain ja tukialueittain	36
4.1.6 Tapahtunut kehitys vuodesta 2000 ja muutosnäkymät vuoteen 2010.....	37
4.1.7 Yhteistyön ja ostopalveluiden käytön esteet.....	38
4.1.8 Kustannusten säästö yhteistyön ja ostopalveluiden avulla	39
4.2 Yhteistyö maatalojen kesken	40
4.2.1 Yhteistyömuodot	40
4.2.2 Yhteistyökumppaneiden määrä	42
4.2.3 Perustelut yhteistyön tekemiselle	43

4.3	Ostopalveluiden käyttö	44
4.3.1	Ostopalveluiden käyttömäärä	44
4.3.2	Perustelut ostopalveluiden käytölle.....	45
4.4	Ostopalveluiden tarjoaminen vieraille	46
5	JOHTOPÄÄTÖKSET	48
	LÄHTEET	51

YHTEENVETO

Maatalouden rakennekehityspaineet jatkuvat kovina. Samalla yksittäisten tilojen investoinnit ovat myös selvästi suurentuneet. Myös tuotantoteknologia kehittyy, mutta siitä huolimatta oma työpanos ei välttämättä riitä kasvavilla tiloilla. Se pakottaa maatalousyrittäjät miettimään vaihtoehtoisia tapoja organisoida tilan tuotanto ja työvoiman käyttö.

Suurin osa maatalousyrittäjien prosesseista hoidetaan nyt ja vastaisuudessaakin yrityksen omin resurssein. Vieraan työvoiman käyttö kuitenkin lisääntyy yrityskoon kasvaessa, jolloin maatalousyrittäjän on kyettävä päätöksissään analysoimaan vieraasta työvoimasta aiheutuvia kustannuksia ja sillä saavutettavia hyötyjä, jotka eivät ole aina selkein taloudellisin indikaattorein mitattavissa.

Rakennekehityksen myötä viljelijöiden täytyy jatkossa tehdä entistä tarkemmin valintoja siitä, mitä kannattaa tehdä itse, mitä kannattaa teettää vieraalla, ja mitä toimintoja kannattaa ulkoistaa. Yksi iso tulevaisuuden haaste on, miten työssä jaksaminen hoidetaan tilakoon kasvaessa etenkin suurilla kotieläintiloilla. Ulkoistaminen ja varsinkin yhteistyön lisääminen voivat olla vain osittaisratkaisuja. Sen takia mahdollisuudet vieraan työvoiman palkkaamiseen vaikkapa mahdollisten tukitoimenpiteiden avulla on kartoitettava tarkkaan. Tämä olisi tärkeää etenkin nuorten tuotantoonsa investoineiden viljelijöiden tiloilla, joilla ei välttämättä muutoin ole mahdollisuuksia palkata työvoimaa.

Itse tekemisen perinne suomalaisessa maataloudessa on hyvin vahva. Lähes neljännes tiloista tekee kaikki työt itse. Keskimääräinen oman työn osuus on työstä riippuen 50-90 %. Yleisintä rahtityön teettäminen on kuivauksessa, puinnissa ja lannanlevityksessä. Muokkaus- ja kylvötyöt sen sijaan tehdään yleisimmin itse. Tilanne on kuitenkin muuttumassa, sillä viiden vuoden päässä kyselyajankohdasta itse tehdyn työn osuuden arvioitiin olevan 15-20 % vähäisempi.

Vieraan työvoiman palkkaus on suhteellisen vähäistä eikä yhteistyön ja ostopalveluiden käytölläkään säästetä omaa työtä pääsääntöisesti kuin muutamia päiviä. Sekä yhteistyön että ostopalveluiden käytön arvioidaan lisääntyvän etenkin isoilla tiloilla. Pienet tilat sen sijaan jatkavat liki entiseen malliin. Isoilla tiloilla ostopalvelujen käytön tärkeimmät syyt ovat oman ajan puute ja työhuippujen tasaaminen. Pienillä tiloilla taas ei kannata hankkia

omia koneita. Pienillä tiloilla konepääoman säästön arvioitiin olevan yli 20 % verrattuna siihen, että työt tehtäisiin itse. Isoilla tiloilla säästö jäi pienemmäksi, mutta niilläkin se oli noin 15 %. Kokoluokasta riippuen vuonna 2010 säästöjen arvioitiin olevan 20-30 %.

Itse tekeminen on yleisintä niillä tiloilla, joilla yksi tai kaksi henkilöä työllistyy päätoimisesti. Jos tila tarjoaa viljelijälle tai puolisolle vain osa-aikaisesti työtä, vierailta teetetyn työn osuus on suurempi. Jos esimerkiksi toisella puolisoista on tilan ulkopuolinen työpaikka, niin siitä pidetään kiinni ja niitä töitä, joihin yhden hengen työpanos ei riitä, teetetään muilla. Jos tila kuitenkin työllistää kaksi henkilöä täysiaikaisesti, niin silloin ulkopuolisesta työpaikasta voidaan herkemmin luopua ja siirtyä kokonaan tilalle. Tämä viittaa viljelijöiden haluun olla päätoimisia, mutta myös siihen, että tilan töiden mukaan joustavia ulkopuolisia työpaikkoja on hankala löytää.

Yhteistyö säästää pääomakustannuksia mutta siihen, mikä on varsinkin suurilla kotieläintiloilla rajoittavin tekijä eli oma työ, sillä voidaan vaikuttaa rajoitetummin. Siihen ongelmaan parempi ratkaisu on urakoitsijoiden käyttö ja töiden ulkoistaminen. Jo nyt myös vierasta työvoimaa palkattaisiin enemmän, jos siihen olisi taloudellisia mahdollisuuksia. Tosin myös ammattitaitovaatimukset ovat koventuneet eikä maatalous tunnu houkuttelevan nuoria alalle alhaisen palkkatason takia. Tiloilla on valmiutta myös yhteistyöhön toisten tilojen kanssa vieraan työvoiman palkkaamisessa.

Huomattava osa yrityksen toiminnallisista prosesseista voidaan antaa ulkopuolisen palveluntuottajan tehtäväksi. Ostopalveluiden kysynnän voidaan olettaa riippuvan maatalousyrittäjien koosta. Suurilla tiloilla työvoiman riittämättömyys voi johtaa toimintojen ulkoistamiseen. Pienillä tiloilla puolestaan kaluston rajallinen käyttöaika ei mahdollista omia investointeja jokaiseen tuotantoprosessiin. Pienillä osa-aikataloilla ei myöskään oma aika usein riitä töiden tekemiseen, jos ollaan tilan ulkopuolella kokopäiväisessä työssä. Jos vakituisen työvoiman tarve mitoitetaan ympärivuotisen työn kysynnän mukaisesti, ajoittaisten työhuippujen tasaamiseen on usein taloudellisesti järkevää käyttää ostopalveluita. Näiden palvelujen rationaalisella käytöllä on mahdollista parantaa yrityksen taloudellista kannattavuutta.

Toimintojen organisointitavalla on myös vaikutuksia tilojen kustannusrakenteeseen ja velkaantumisen tasoon. Yrittäjien välisellä yhteistyöllä on pitkät perinteet. Yhteistyön avulla voidaan tehostaa maatalouden konekannan käyttöä ja samalla pienentää kalustokustannuksia. Myös markkinoinnissa ja hankinnoissa on mahdollista toimia yhdessä. Yhteistyön muotojen ja organi-

sointitapojen voidaan olettaa muuttuvan ajan kuluessa. Esimerkiksi koneyhteistyön kohdalla voidaan olettaa, että suuntaus on yhteiskäytöstä entistä suurempaan työvaiheittaiseen erikoistumiseen. Rajanveto yhteistyön ja urakoinnin välillä on kuitenkin hämärtyvässä.

Tutkimustulokset perustuvat laajaan viljelijäkyselyyn, joka toteutettiin syyskesällä 2005. Kyselyn toteutti Suomen Gallup Elintarviketieto. Aineisto kerättiin postikyselyllä ja analysoitiin erilaisten luokittelujen ja ristiintaulukointien avulla. Tutkimuksen tavoitteena oli selvittää, millaisia toiminnallisia muutoksia maataloilla on toteutettu ja toteutuu jatkossa maatalouden rakenekehityksen osatekijänä. Kyselyn avulla haettiin vastauksia kysymykseen, miten maatalousyrityksen eri tuotantoprosesseissa työnkäyttö on organisoitu. Keskeistä oli selvittää, kuka tekee, miten tehdään, ja miksi tilalla toimitaan siten, kuin toimitaan.

Aikaulottuvuus tutkimukseen saatiin siten, että tiloilta kysyttiin tilan nykyistä toimintatapaa (vuonna 2005) ja arvioita siitä, miten tilalla toimitaan seuraavan viiden vuoden päästä. Tutkimuksen perusjoukon muodostivat yli viiden peltohehtaarin maatilat, joita oli kyselyhetkellä noin 60 000. Kyselyn otoksen muodostivat 930 viljelijää, joiden vastaukset painotettuna alueen, tuotantosuunnan ja tilakoon mukaan vastaavat perusjoukkoa.

1 JOHDANTO JA TUTKIMUKSEN TAVOITTEET

Tutkimuksen tavoitteena oli selvittää, millaisia toiminnallisia muutoksia maataloilla on toteutettu ja toteutuu jatkossa maatalouden rakennekehityksen osatekijänä. Keskeistä oli selvittää niin kasvavien kuin muidenkin tuotantoon jatkavien maatalojen liikkeenjohtoa ja löytää keinoja liikkeenjohdon tehostamiseksi ja kasvusta saatavien tuloksien parantamiseksi. Päähuomio kiinnitettiin työn ja eri toimintojen organisointiin. Keskeistä oli selvittää, kuka tekee, miten tehdään, ja miksi tilalla toimitaan siten, kuin toimitaan. Tässä raportissa selvitetään maatalouden vieraan työvoiman tarvetta, ostopalveluiden ja yrittäjien yhteistyön tulevaisuuden näkymiä sekä taloudellista merkitystä.

Suurin osa maatalousyritysten prosesseista hoidetaan nyt ja vastaisuudessaakin yrityksen omin resurssein. Vieraan työvoiman käyttö tulee lisääntymään yrityskoon kasvaessa, jolloin maatalousyrittäjän on kyettävä päätöksissään analysoimaan vieraasta työvoimasta aiheutuvia kustannuksia ja sillä saavutettavia hyötyjä, jotka eivät ole aina selkein taloudellisin indikaattorein mitattavissa.

Huomattava osa yrityksen toiminnallisista prosesseista voidaan kuitenkin antaa ulkopuolisen palveluntuottajan tehtäväksi. Ostopalveluiden kysynnän voidaan olettaa riippuvan maatalousyrityksen koosta. Suurilla tiloilla työvoiman riittämättömyys voi johtaa toimintojen ulkoistamiseen. Pienillä tiloilla puolestaan kaluston rajallinen käyttöaika ei mahdollista omia investointeja jokaiseen tuotantoprosessiin. Jos vakituisen työvoiman tarve mitoitetaan ympärivuotisen työn kysynnän mukaisesti, ajoittaisten työhuippujen tasaimiseen on usein taloudellisesti järkevää käyttää ostopalveluita. Näiden palvelujen rationaalisella käytöllä on mahdollista parantaa yrityksen taloudellista kannattavuutta. Toimintojen organisoitavalla on myös vaikutuksia tilojen kustannusrakenteeseen ja velkaantumisen tasoon. Näistä lähtökohdista selvitettiin ostopalveluiden merkitystä maataloudessa.

Yrittäjien yhteistyön selvittämisen taustalla oli maatalojen välisen yhteistyön pitkät perinteet. Yhteistyön avulla voidaan tehostaa maatalouden konekannan käyttöä ja samalla pienentää kalustokustannuksia. Myös markkinoinnissa ja hankinnoissa on mahdollista toimia yhdessä. Yhteistyön muotojen ja organisoitapojen voidaan olettaa muuttuvan ajan kuluessa. Esimerkiksi koneyhteistyön kohdalla voidaan olettaa, että suuntaus on yhteiskäy-

töstä entistä suurempaan työvaiheittaiseen erikoistumiseen. Rajanveto yhteistyön ja urakoinnin välillä on ehkä hämärtyvässä. Yhteistyön merkitys nähdään myös maatalouspolitiikassa, josta yhtenä esimerkkinä on maatalouden yhteisinvestointien rahoitustuki.

Tutkimuksessa etsittiin vastauksia seuraaviin kysymyksiin:

- millaista on vieraan työvoiman käyttö suomalaisissa maatalousyrityksissä
- millaisia palkkausjärjestelyjä on käytössä
- missä tapauksissa vieraan työvoiman käyttö on taloudellisesti perusteltua
- millaiset ovat henkilöstön palkkauksen kokonaiskustannukset maataloudessa ja miten ne ovat verrattavissa muuhun yritystoimintaan
- millainen on maatalouden työvoiman saatavuus
- miten koulutusjärjestelmä vastaa maatalouden työvoimatarpeeseen
- miten maatalousyrityksen tuotantoprosessit on organisoitu
- miksi, missä määrin ja millaisten prosessien suorittamiseen maatalousyrittäjät hankkivat ostopalveluita
- miten näiden palveluiden kysyntä ja tarjonta ovat muuttuneet ja tulevat muuttumaan jatkossa tuotantosuunnittain, alueittain ja tilakokoluokittain
- mitä taloudellisia vaikutuksia ostopalveluiden käytöllä on
- miten maatalousyritysten välinen yhteistyö on muuttunut viime vuosina
- mitkä ovat edellytykset toimivalle ja taloudellisesti kannattavalle yhteistyölle
- millä tavoin teknologian muutos ja maatalouden rakenteen kehittyminen vaikuttavat yhteistyöhön

2 TUTKIMUSAINEISTO

Tutkimusaineisto muodostuu laajasta viljelijäkyselystä, joka on toteutettu syyskesällä 2005. Kyselyn toteuttajina olivat PTT ja Suomen Gallup Elintarviketieto. Kyselyn vastaajina oli 930 viljelijää, jotka painotettuna kuvaavat koko Suomen viljelijöistä 60 014 viljelijää. Aineisto kerättiin postikyselyllä ja analysoitiin erilaisten luokittelujen ja ristiintaulukointien avulla.

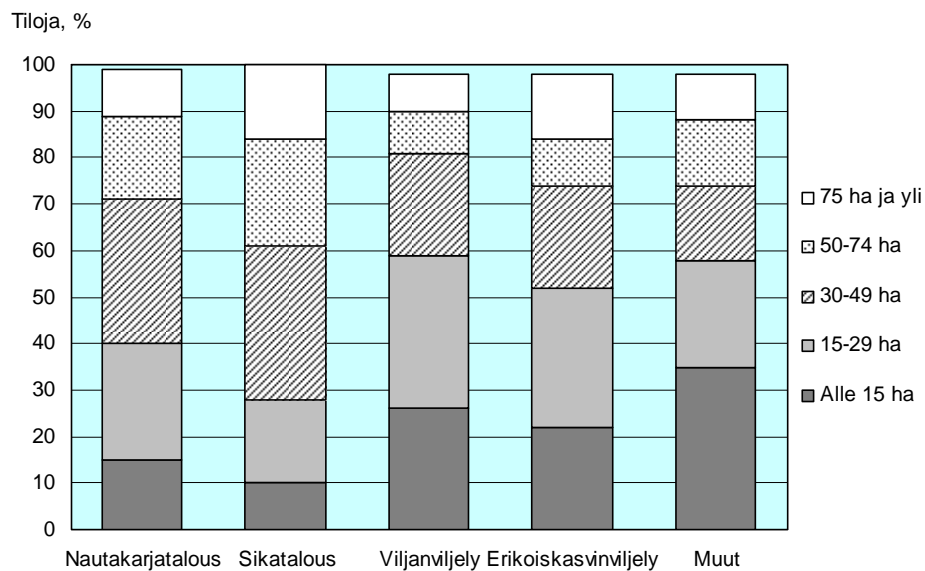
Aikaulottuvuus tutkimukseen saatiin siten, että tiloilta kysyttiin tilan nykyistä toimintatapaa (vuonna 2005), viiden vuoden takaista toimintatapaa ja arvioita siitä, miten tilalla toimitaan seuraavan viiden vuoden päästä (vuonna 2010).

Tutkimuksen perusjoukko muodostui siis noin 60 000 yli 5 ha tilasta. Niistä suurimman osan, 39 %, päätuotantosuunta oli viljanviljely (taulukko 1). Nautatalous oli toiseksi merkittävin päätuotantosuunta 34 prosentin osuudellaan. Erikoiskasvinviljelytiloja oli 6 % ja sikatiloja 5 %. Tilojen jakautuminen tuotantosuuntien lisäksi myös tilakokoluokkiin ja EU-tukialueisiin on esitetty taulukossa 1. Aineiston tilat olivat tilakooltaan suurempia kuin tilat keskimäärin aineiston rajauksesta johtuen. Maatilojen keskikoko oli 33,0 hehtaaria vuonna 2005 (MMM 2006, 64), kun taas aineiston tiloilla se oli 42,1 hehtaaria.

Taulukko 2.1. Tutkimusaineiston jakautuminen tuotantosuunnittain, tilakokoluokittain ja EU-tukialueittain (n = 60 014).

Tuotantosuunta	%	Tilakoko	%	EU-tukialue	%
Nautatalous	34	01-14 ha	22	A-alue	14
Sikatalous	5	15-29 ha	28	B-alue	31
Viljanviljely	39	30-49 ha	25	C1-alue	23
Erikoisviljely	6	50-74 ha	13	C2-alue	25
Muu tuotantosuunta	15	≥ 75 ha	9	C2P-C4-alue	6
Ei tietoa	1	Ei tietoa	2		

Nauta- ja sikatiloista kolmasosa kuului tilakokoluokkaan 30-49 hehtaaria, joka oli näiden kotieläintilojen yleisin tilakokoluokka (kuvio b). Vilja- ja erikoiskasvutiloissa yleisin tilakokoluokka oli 15-29 hehtaaria myös kolmanneksen osuudella. Muissa tuotantosuunnissa kuin edellä mainituissa merkittävin osa tiloista (35 %) oli kooltaan alle 15 hehtaaria. Nautatiloista huomattava osa (41 %) sijaitsi C2-tukialueella, kun muiden tuotantosuuntien ja tilojen keskimäärin yleisin sijaintipaikka oli B-tukialueella 31-56 prosentilla.



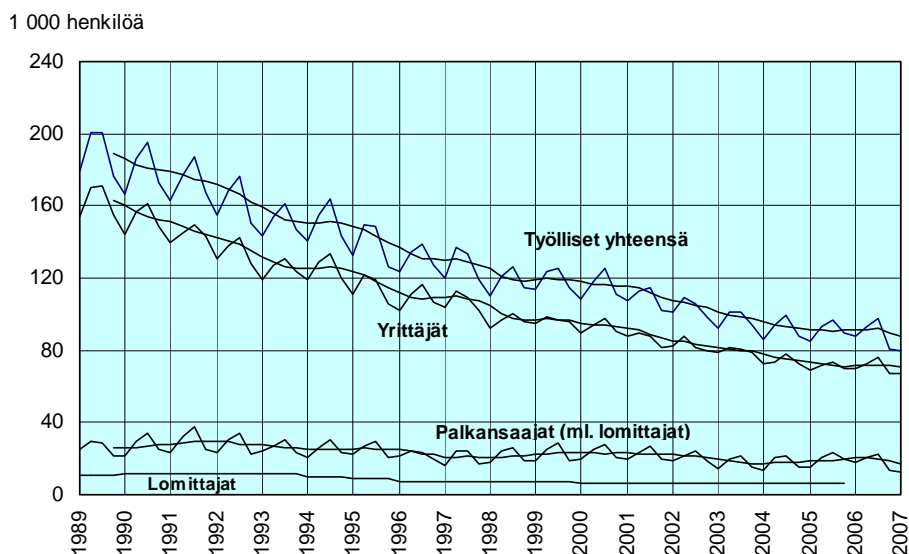
Kuvio 2.1. Tuotantosuuntien jakautuminen tilakokoluokkiin.

3 VIERAAN TYÖVOIMAN KÄYTTÖ MAATALOUDESSA JA SEN MUUTOKSET

3.1 Maatalouden vieras työvoima Suomessa Eurooppaan verrattuna

3.1.1 Vieraan työvoiman käyttö Suomessa vuosina 1989-2007

Maatalouden työvoiman määrä oli hieman alle 200 000 henkilöä 1980-luvun lopulla (kuvio 3.1). Tämän jälkeen työvoiman määrä on vähentynyt tasaisen jatkuvasti. Vuonna 2005 maataloudessa työskenteli keskimäärin 91 000 henkilöä. Vuoden 2005 lopulla työllisiä oli noin 89 200 henkilöä. Määrä pieneni noin prosentin verran edellisvuoden vastaavasta tilanteesta. Kehitys oli samansuuntaista myös vuonna 2006, mutta muutamana aiempina vuonna työllisten määrä vähentyi voimakkaammin (Tilastokeskus).



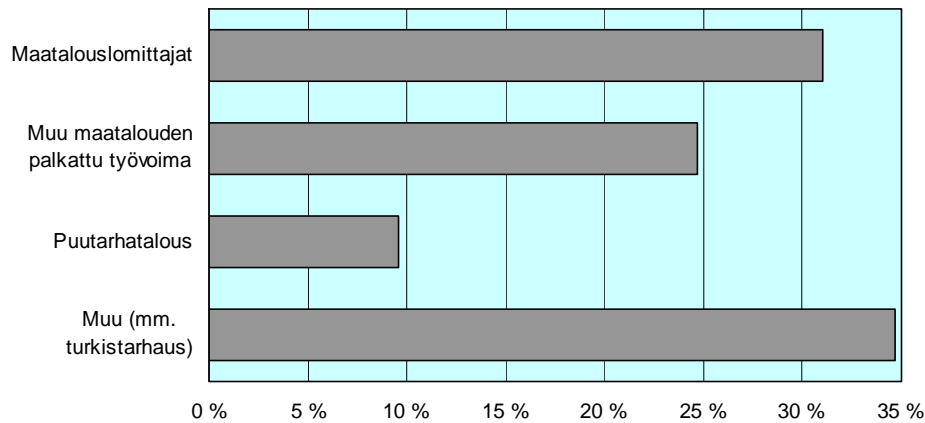
Kuvio 3.1. Maatalouden työvoima vuosina 1989-2007. Lähde: Tilastokeskus, Mela, PTT

Maatalouden työvoima voidaan jaotella yrittäjiin ja palkansaajiin, joista merkittävä osa on kuntien palveluksessa olevia maatalouslomittajia. Maatalousyrittäjiä oli noin 69 700 henkilöä vuoden 2005 lopussa. Yrittäjien määrä on puolittunut viimeisen 15 vuoden aikana, sillä vuonna 1990 Suomessa oli vielä noin 148 300 maatalousyrittäjää. Viime aikoina yrittäjien määrä on vähentynyt keskimäärin 4 % vuodessa, mutta kehitys on ollut vaihtelevaa.

Palkansaajia maataloudessa oli keskimäärin 27 600 henkilöä vuonna 1990. Määrä on pienentynyt 28 % 15 vuodessa ollen keskimäärin 19 900 henkilöä vuonna 2005. Maataloudelle tyypillisen kausiluontoisuuden vuoksi palkansaajien määrä kuitenkin vaihtelee vuoden mittaan hyvin paljon, jopa 8 000 henkilön verran. Palkansaajien määrän vähentymisestä huolimatta palkatun työvoiman osuus maatalouden työvoimasta on kasvanut hienokseltaan ajan myötä ollen nykyisin noin 20 %. Palkatun työvoiman osuuden kasvuun ovat vaikuttaneet maatilayrittäjien suhteellisesti paljon voimakkaampi vähentyminen ja maatilojen koon kasvu, joka on lisännyt vieraan työvoiman tarvetta tiloilla.

Merkittävä osa (noin 30 %) palkatusta työvoimasta on maatalouslomittajia (kuvio 3.2). Pääosa näistä on kuntien kuukausipalkkaisia työntekijöitä, joiden palkkaus hoituu varsinaisen lomituksen osalta valtion kustantamana ja Melan järjestämänä. Lomittajat tekevät huomattavan osan työstään myös maksullisena lomitukseksi ja sijaisapuna, jonka viljelijät maksavat itse joko kokonaan tai osittain. Sijaisavun osuus kaikista lomittajien tekemistä työpäivistä oli vuonna 2006 noin 42 %.

Lopuista 70 prosentista maatalouden palkattua työvoimaa huomattava osa työskentelee puutarha- ja turkistalouden piirissä. Siten puhtaasti maataloudessa vieraan työvoiman käyttö ei ole vielä toistaiseksi kovin yleistä. Painet vieraan työvoiman palkkaamisen suuntaan kasvavat kuitenkin koko ajan etenkin suurissa kotieläinyksiköissä.



Kuvio 3.2. Työvoimatilaston mukaisen palkatun työvoiman jakautuminen vuonna 2005. Lähde: Tilastokeskus ja MTT, arvio PTT.

Maa- ja metsätalousministeriön tietopalvelukeskuksen maatalouden rakennetutkimuksen osana tekemän työvoimaselvityksen mukaan vuonna 2005 maatilojen maataloustöihin osallistui noin 153 000 viljelijäperheen jäsentä tai vakituisesti palkattua henkilöä.

Henkilömäärällä mitattuna viljatilat ovat suurin työllistäjä: kaikkiaan noin 53 000 henkilöä osallistui viljatilojen töihin vuonna 2005. Lypsykarjatilalla maatalouden töihin osallistui noin 42 000 henkilöä. Työmäärällä mitattuna lypsykarjatilat työllistävät kuitenkin selvästi enemmän kuin muiden tuotantosuuntien tilat. Lypsykarjatilalla tehtiin 11,7 miljoonaa työpäivää ja viljatilalla 3,9 miljoonaa työpäivää vuonna 2005. Siten lypsykarjatilalla henkilöt tekivät keskimäärin 280 työpäivää ja viljatilalla noin 80.

Lypsykarjatilalla viljelijäperheen jäsenet, palkattu työvoima, lomittajat ja urakoitsijat tekivät maataloustöitä keskimäärin yli 700 työpäivää vuodessa. Sika- ja siipikarjatilalla keskimääräinen työmäärä vuoden aikana oli noin 600 työpäivää. Viljatilalla maataloustöihin kului keskimäärin 145 työpäivää.

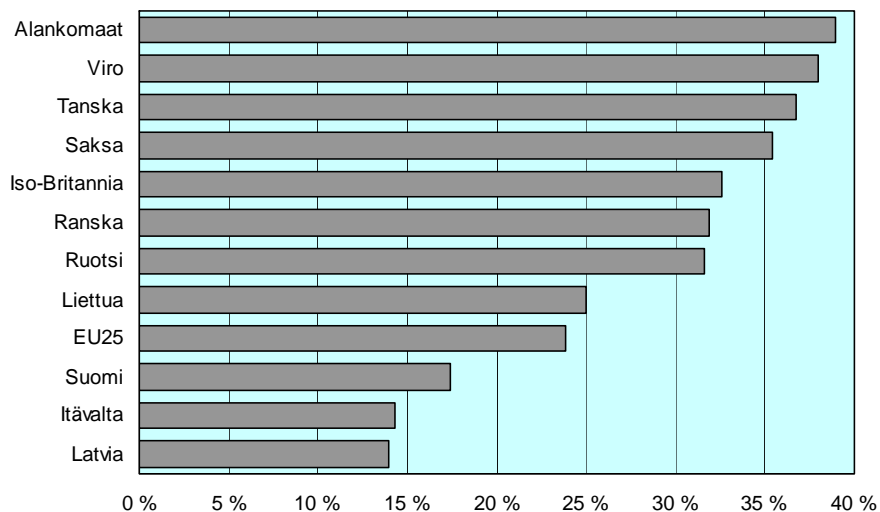
Vuonna 2005 viljelijäperheen jäsenet tekivät 87 % maatilojen maataloustöistä - keskimäärin 309 päivää maatilaa kohden. Vakituisesti palkatun henkilöstön osuus maataloustöistä oli vajaat 4 % eli 13 työpäivää vuodessa. Lyhytaikaisesti palkattu sesonkityövoima ja maatalouslomittajat tekivät molemmat hieman yli 4 % maatilojen maataloustöistä eli 15 työpäivää. Sesonkityövoimasta yli puolet on ulkomaalaisia. Urakoitsijoiden osuus maatalous-

töistä on yksi prosentti, 4 työpäivää vuodessa. Nämä tilastot vastaavat varsin hyvin tämän tutkimuksen viljelijäkyselyn tuloksia.

3.1.2 Vieraan työvoiman käyttö muualla Euroopassa

Palkatun työvoiman osuus maatalouden työvoimasta on Suomessa pienempi kuin monissa muissa EU-maissa (kuvio 3.3). Ero ei kuitenkaan ole kovin suuri verrattuna kahdenkymmenenviiden EU-maan keskimääräiseen palkatun työvoiman osuuteen. Ilman Suomen lomitusjärjestelmää ero olisi todennäköisesti paljon suurempi. Vertailluista EU-maista palkatun työvoiman osuus on kasvanut 2000-luvulla kaikissa muissa maissa paitsi Iso-Britanniassa, jossa se on vähentynyt noin 4 %. Kasvu on ollut huomattavan voimakasta Virossa (+45,7 % vuodesta 2000 vuoteen 2005).

Vertailluista maista muun muassa Alankomaissa, Virossa ja Tanskassa on eläinmäärältään suuria kotieläinyksiköitä, mikä selittää niiden suurta palkatun työvoiman osuutta. Sen sijaan vertailun pienimpien osuuksien

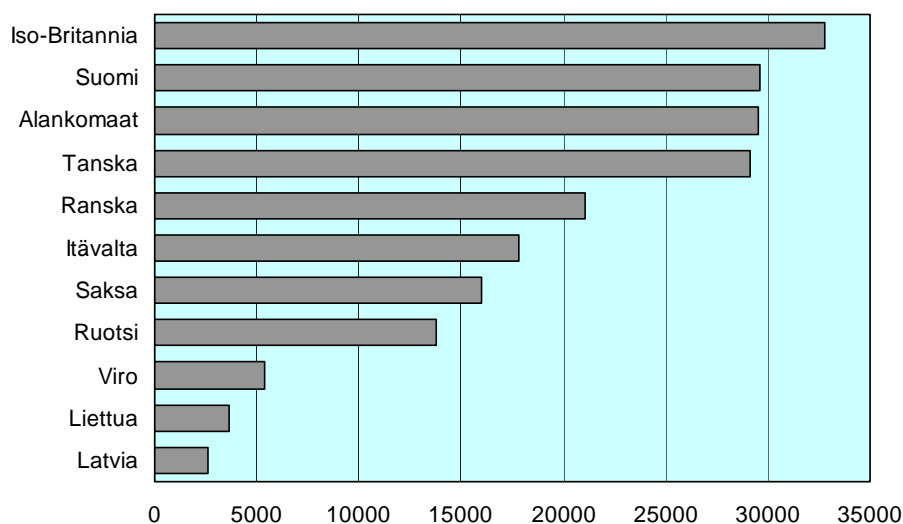


Kuvio 3.3. Palkatun työvoiman osuus maatalouden työvoimasta eräissä EU-maissa vuonna 2005. Lähde: Eurostat, PTT.

maissa Itävallassa ja Latviassa maatilat ovat hyvin perheviljelmäkeskeisiä ja kooltaan pienehköjä. Myös Suomessa tilojen keskikoko on pienehkö verrattuna muihin EU-maihin, ja yleisin tuotantosuunta on viljanviljely, joka työllistää palkattua työvoimaa hyvin harvoin.

Suomen palkkataso maataloudessa on liki EU:n huippua vuosipalkan ollessa noin 30 000 euroa (kuvio 3.4). Vertailu tehtiin Eurostatin EAA-laskelmien (Economic Account of Agriculture) perusteella, jossa palkansaajakorvaukset suhteutettiin palkattujen työntekijöiden määrään. Palkansaajakorvaukset pitävät sisällään paitsi työntekijöille maksetun palkan myös työnantajan sosiaaliturvamaksut. Nämä ovat Suomessa monia muita EU-maita korkeammat, mikä osaltaan selittää Suomen asemaa tässä vertailussa.

Hyvää palkkatasoa selittää kuitenkin ainakin osittain myös Suomessa käytössä oleva minimipalkkavaatimus, joka edellyttää tietyn tasoisesta vähimmäistuntipalkan maksamista maataloustyöntekijöille. Suomen kanssa samalla tasolla olevia muita maita ovat muun muassa Iso-Britannia, Alankomaat ja Tanska. Saksa ja Ranska ovat selvästi halvemman maataloustyövoiman maita, mikä johtunee itäisen Saksan vierastyövoimasta ja Ranskassakin lienee



Kuvio 3.4. Keskimääräinen vuosipalkka maataloudessa eräissä EU-maissa vuonna 2005. Lähde: Eurostat, PTT.

viiniviljelmillä hieman alhaisempi palkkataso. Yllättäen Ruotsissa on melko alhainen palkkataso, noin 14 000 euroa. Vuosipalkat ovat kasvaneet kaikissa vertailuissa EU-maissa 2000-luvulla.

3.2 Työnkäyttö viljelijäkyselyn perusteella

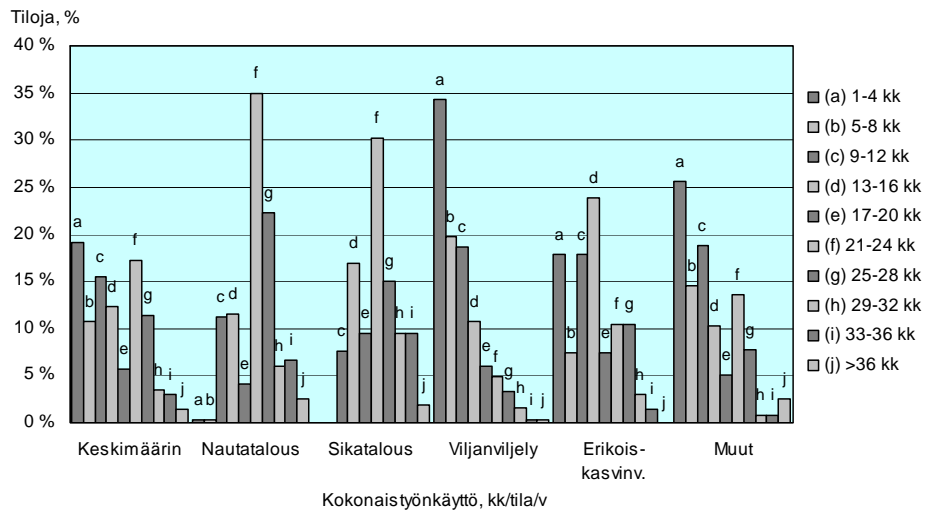
3.2.1 Kokonaistyönkäyttö maatiloilla

Tilat jakoutuivat hyvin eri tavoin kokonaistyönkäyttönsä mukaan tuotantosuunnittain, mikä oli odotettua (kuvio 3.5). Kysymyksessä ei eritelty tilan töitä maa-, metsä- ja muun yritystalouden töihin, joten kokonaistyönkäytössä on huomioitu muitakin kuin pelkästään perusmaatalouden töitä. Keskimäärin 46 prosentilla tiloista työnkäyttö oli korkeintaan 12 kuukautta vuodesta eli yhden henkilön vuotuisen työpanoksen verran. Nautatiloista tähän luokkaan kuului 12 % ja sikatiloista vain 8 %. Sen sijaan viljanviljelyä päätuotantosuuntanaan harjoittavista tiloista 73 prosentilla kokonaistyönkäyttö oli korkeintaan 12 kuukautta ja erikoiskasvitiloista 43 prosentilla. Ryhmässä muut tuotantosuunnat 59 % tiloista käytti tilan töiden hoitamiseen korkeintaan 12 kuukautta vuodesta.

Kaikista tiloista keskimäärin 35 % käytti tilan töihin 13-24 kuukautta eli yli yhden henkilön vuotuisen työpanoksen verran. Nautatiloista 51 % ja sikatiloista 57 % kuului tähän luokkaan. Viljanviljelytiloista 22 % ja erikoiskasvitiloista 42 % käytti töihin 13-24 kuukautta vuodessa. Ryhmässä muut tuotantosuunnat 29 % tiloista kuului kyseiseen työnkäyttöluokkaan.

Näin ollen keskimäärin 19 prosentilla tiloista työnkäyttö oli vähintään 25 kuukautta vuodesta eli yli kahden henkilön vuotuisen työpanoksen verran. Kotieläintiloista nautatiloilla tämä osuus oli 38 % ja sikatiloilla vastaavasti 36 %. Viljatiloista ainoastaan 5 % käytti tilan töihin yli 25 kuukautta vuodesta ja erikoiskasvitiloista 15 %. Ryhmän muut tuotantosuunnat tiloista ainoastaan 12 % käytti tilan töihin vähintään 25 kuukautta vuodesta.

Kotieläintiloilla yleisin kokonaistyönkäyttöluokka oli 21-24 kuukautta vuodessa, joka vastaa kahden henkilön vuotuista työpanosta. Tämä kuvaa hyvin tilan hoidon päätoimisuutta ja kotieläintalouden vaatimaa jokapäiväistä työskentelyä eläinten hoidon parissa. Nautatiloista 35 % kuului tähän luokkaan ja sikatiloista 30 %. Sitä vastoin viljanviljelytiloilla yleisin kokonaistyönkäyttöluokka oli yhdestä neljään kuukautta töitä vuodessa 34 prosentin

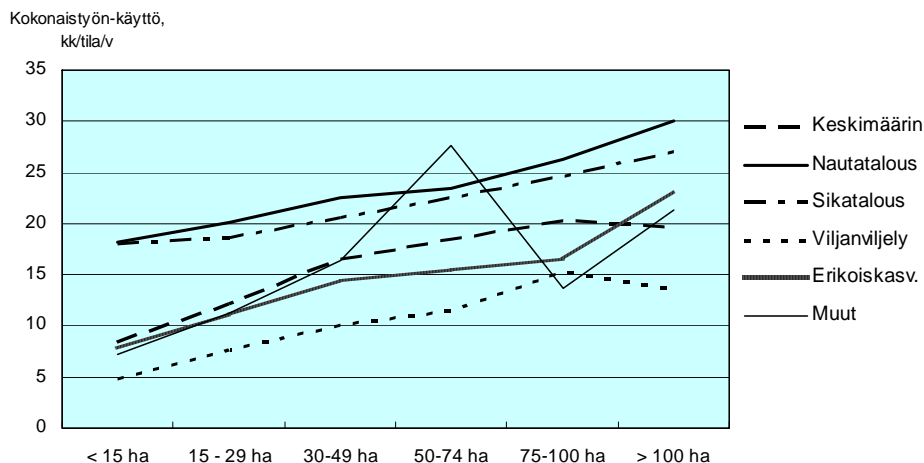


Kuvio 3.5. Tilojen jakautuminen työnkäytön ja tuotantosuunnan mukaan.

osuudella. Käytännössä tämä tarkoittaa useimpia viljajiloja hoidettavan hyvin osa-aikaisesti tai jopa harrastuksena.

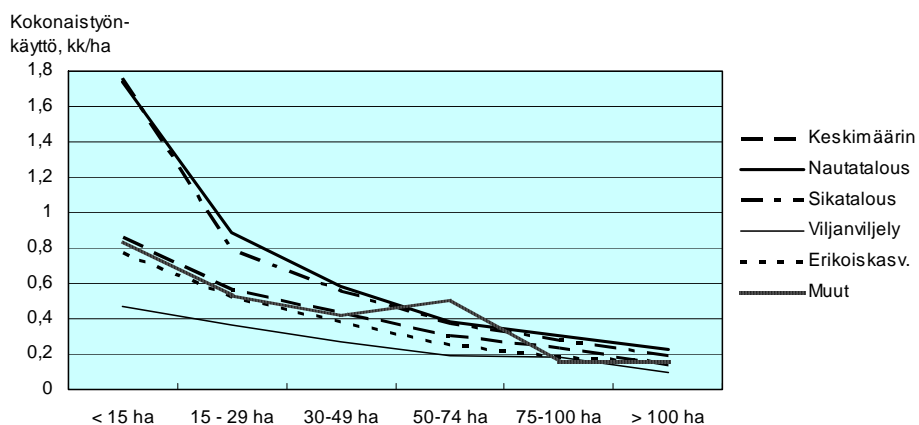
Erikoiskasvinviljelytiloilla yleisin työnkäyttöluokka oli 13-16 kuukautta vuodessa (24 % erikoiskasvutiloista), mikä kertoo tilan töiden edellyttävän yli yhden henkilön vuotuista työpanosta. Ryhmässä muut tuotantosuunnat yleisin kokonaistyönkäyttöluokka oli yhdestä neljään kuukautta vuodessa, joten niilläkin tuotanto hoituu osa-aikaisesti tai harrastuksena. Ryhmän tiloista 26 % kuului tähän luokkaan.

Kaikkien tuotantosuuntien kokonaistyönkäyttö kasvoi tilakoon kasvaessa, paitsi ei enää suurimmilla viljajiloilla ja ryhmässä muut tuotantosuunnat (kuvio 3.6). Eniten työllistäviä tuotantosuuntia olivat nauta- ja sikatilat ja vähiten viljajilat. Viimeksi mainittujen tilakokojakauma painottui pieniin tiloihin, mikä osaltaan selittää tilojen vähäistä kokonaistyönkäyttöä. Vastaavasti nauta- ja sikatiloissa oli paljon suurehkoja tiloja, joilla kokonaistyönkäyttöä kasvattavat niin peltoviljelytyöt kuin ympärivuotinen eläinten hoitokin. Ryhmässä muut tuotantosuunnat esiintyi epäsäännöllistä vaihtelua kokonaistyönkäytössä yli 50 hehtaarin tilakokoluokissa, mutta vaihtelu johtunee tilaryhmän heterogeenisyydestä.



Kuvio 3.6. Kokonaistyönkäyttö tilakokoluokittain eri tuotantosunnissa.

Eri tuotantosuuntien kokonaistyönkäyttö hehtaaria kohden väheni tilakoon kasvaessa (kuvio 3.7). Ainoa poikkeus tästä oli ryhmä muut tuotantosuunnat tilakokoluokassa 50-74 hehtaaria, mutta poikkeavuus johtunee jälleen tilaryhmän heterogeenisyydestä. Nautatilojen työnkäyttö hehtaaria kohden oli jokaisessa tilakokoluokassa lähestulkoon sama kuin sikatiloilla. Kotieläintilojen työnkäyttö hehtaaria kohden oli luonnollisesti suurempi kuin kasvinviljelytiloilla, koska kotieläintiloilla eläinten hoitotyöt kasvattavat kokonaistyönkäyttöä niin tilaa kuin hehtaariakin kohden kasvinviljelytyöiden lisäksi. Koti-



Kuvio 3.7. Kokonaistyönkäyttö pellohehtaaria kohden tilakokoluokittain eri tuotantosunnissa.

eläin- ja kasvinviljelytilojen kokonaistyönkäyttöjen ero kaventui kuitenkin tilakoon ylittäessä 50 hehtaaria. Pienimmillä viljanviljely- ja erikoiskasvintuotantotiloilla näyttäisi olevan varaa tehostaa työnkäyttöään, mutta se ei ole välttämättä viljelijöiden intressinä, sillä näiden tilojen hoitaminen on usein osa-aikaista toimintaa tai jopa harrastus.

Kuvion perusteella voidaan arvioida hehtaarikohtaista työnkäyttöä myös tunteina. Sen vertailun mukaan viljatiloiilla käytettäisiin keskimäärin 35h/ha, nautatiloilla 80 h/ha, sikatiloilla 63 h/ha. Keskimääräinen työnkäyttö oli 56 h/ha. MTT Taloustohtorin perusteella laskettu vastaava tieto kirjanpitotiloilta oli 53 h/ha eli arvioita voidaan pitää pääosin suhteellisen luotettavina. Kuvion tiedot kertovat selvästi myös sen, että tilakoko kasvattamalla voidaan yksikkökustannuksia pienentää ja tuottavuutta kasvattaa. Erityisen paljon työtä käytetään pienillä viljatiloiilla, mikä viitannee myös siihen, että tilat ovat ainakin osittain harrasteviljelmiä.

3.2.2 Vieraan työvoiman käyttö

Vieraan työvoiman osuus maatilojen työvoimasta ja siten myös merkitys valtaosalle maatiloista oli hyvin pieni vuonna 2005 (kuvio 3.8). Ainoastaan 4 % vastanneista tiloista ilmoitti käyttävänsä vakinaista työvoimaa ja 16 % kausityövoimaa. Lisäksi vakinaisesta työvoimasta pieni osa oli osa-aikaista työvoimaa, joka on mahdollisesti palkattu tilojen kesken yhteisesti.

Vakinaisen työvoiman palkkaaminen oli yleisintä nautatiloilla sekä tilaryhmässä muut tuotantosuunnat. Harvinaisinta vakinaisen työvoiman käyttö oli erikoiskasvi- ja viljatiloiilla, koska huomattava osa näistä tiloista oli kooltaan pieniä ja siten vähän työvoimaa vaativia tiloja. Odotetusti vakinaisen työvoiman palkkaaminen yleistyi tilakoon kasvaessa. EU-tukialueista vieraan työvoiman palkkaaminen oli hieman yleisempää B- ja eteläisemmällä C-alueilla kuin A-alueella. Pohjoisempien C4-tukialueiden tiloilla ei ilmoitettu käytettävän vakinaista työvoimaa.

Kausityövoimaa palkattiin useimmiten yhdestä kolmeen kuukaudeksi eli mitä ilmeisimmin sesonkien ajaksi. Kausityövoiman käyttö oli yleisintä sikatiloilla ja harvinaisinta viljatiloiilla, ja se keskittyi suurimmille tiloille (50 hehtaaria ja sitä suuremmat tilat). Tukialueittain tarkasteltuna kausityövoiman käyttö oli yleisintä B-alueella sijaitsevilla tiloilla ja harvinaisinta A-alueen tiloilla. Molemmilla alueilla viljanviljely oli tilojen yleisin tuotantosuunta, ja

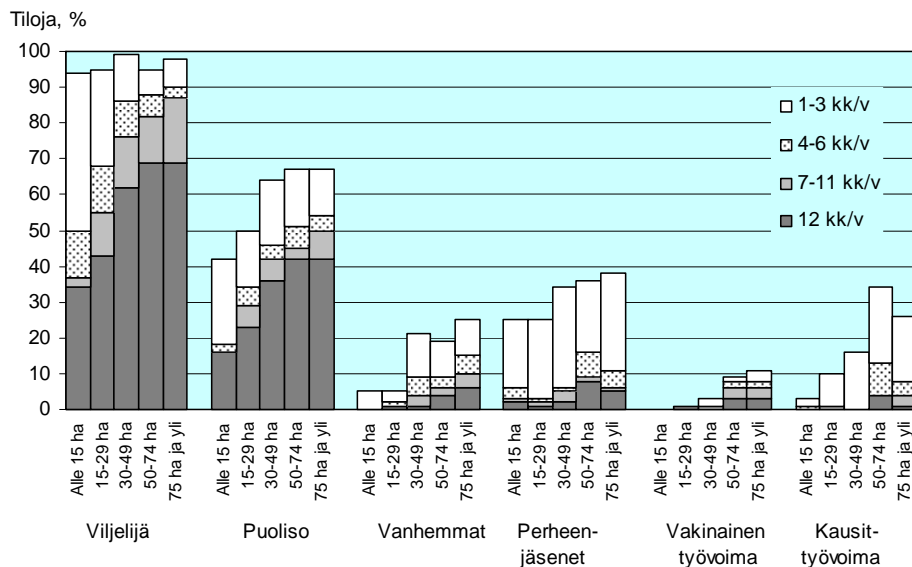
tuotantosuuntien jakauma oli muutenkin hyvin samankaltainen, joten ero ei syntynyt tuotantosuuntien erilaisesta työvoiman tarpeesta.

Viljelijöistä keskimäärin 52 % työllistyi oman tilan töihin kokoaikaisesti eli 12 kuukaudeksi vuodessa. Viljelijöiden kokoaikaisuus kasvoi voimakkaasti tilakoon kasvaessa siten, että peltoalaltaan yli 50 hehtaarin tiloilla 69 % viljelijöistä työskenteli kokoaikaisesti. Nämä tilat olivat useimmiten nautatiloja, joiden hoitaminen edellyttääkin laajaa sitoutumista tilan töihin. Myös sikatilojen hoitaminen edellytti pääsääntöisesti kokoaikaista työpanosta viljelijältä. Sen sijaan viljanviljelytilojen ja erikoiskasvitilojen työt vaativat viljelijän omaa työpanosta vaihtelevasti, vaikka niiden tilakokoluokat olivat keskimääräistä pienemmät. Viljaitiloista 43 % edellytti yhdestä kolmeen kuukauden työpanosta vuodessa, kun samanaikaisesti 23 % viljanviljelytiloista hoidettiin viljelijän kokoaikaisella työpanoksella. Erikoiskasvitiloista 45 % vaati viljelijän työpanosta 12 kuukautta vuodesta, kun taas 24 % erikoiskasvitiloista vaati ainoastaan yhdestä kolmeen henkilötyökuukauden panosta viljelijältä itseltään. Yhdestä kolmeen kuukauden työpanoksen voi katsoa olevan hyvin osa-aikaista, jopa harrastusluonteista, toimintaa.

Puoliso osallistui tilan töihin 56 prosentilla tiloista. Muilla tiloilla viljelijällä ei ollut puolisoa tai puoliso ei osallistunut tilan töihin. Viljelijöiden puolison työpanos oli kokoaikainen (12 kuukautta vuodesta) keskimäärin 29 prosentilla vastanneista tiloista ja yhdestä kolmeen kuukautta 18 prosentilla tiloista. Puolison kokoaikaisuus yleistyi tilakoon kasvaessa ja vastaavasti osa-aikaisuus vähentyi. Kokoaikaisesti työllistyneet puoliset olivat pääasiassa nauta- ja sikatiloilta, joilla puolisoiden työllistyminen oli muutenkin yleisintä.

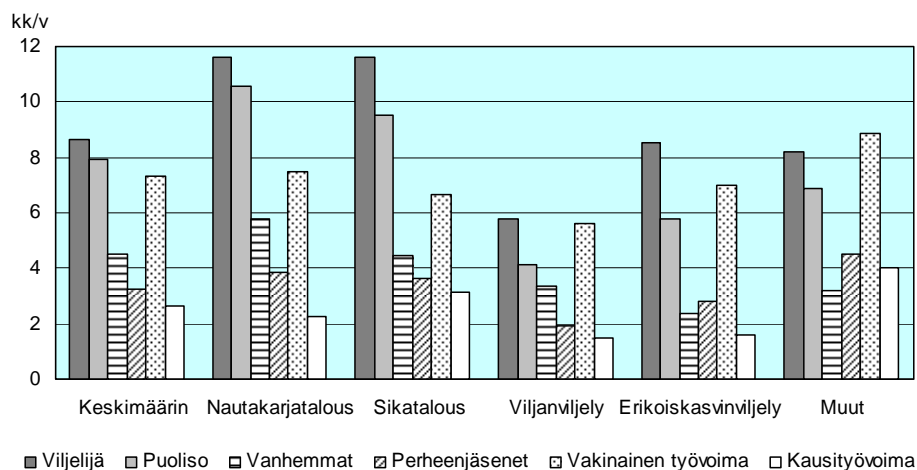
Viljelijän tai puolison vanhemmat osallistuivat tilan töihin keskimäärin 13 prosentilla vastanneista tiloista ja selvästi enemmän suuremmilla tiloilla. Vanhemmat tekivät töitä useimmiten kuitenkin vain yhdestä kolmeen kuukautta vuodessa. Vanhemmat osallistuivat useimmiten nauta- ja sikatilojen töihin. Muiden perheenjäsenten työpanosta käytettiin keskimäärin 30 prosentilla vastanneista tiloista ja yleistyen tilakoon kasvaessa. Heidänkin työpanoksensa oli pääsääntöisesti yhdestä kolmeen kuukautta vuodessa. Muiden perheenjäsenten osallistumisessa tilan töihin ei ollut huomattavia eroja eri tuotantosuuntien kesken.

Seuraavassa kuvattavat työnkäytöt tilaa kohti vuodessa on laskettu niiden tilojen perusteella, joilla oli kyseistä työvoimaa. Luvut olisivat huomattavasti pienemmät muiden kuin viljelijän itsensä osalta, jos kokonaistyönkäyttö olisi jaettu kaikkien tutkimuksessa mukana olleiden tilojen määrällä.



Kuvio 3.8. Työvoiman käyttö tilakokoluokittain.

Tilojen vakinainen vieras työvoima teki töitä keskimäärin 7,3 kuukautta vuodessa, mikä on melko alhainen määrä (kuvio 3.9). Kausityövoima työskenteli vielä vähemmän, keskimäärin 2,6 kuukautta. Myös viljelijöiden ja puolisoiden keskimääräinen työnkäyttö oli osa-aikaista: viljelijät työskentelivät tiloilla keskimäärin noin 8,6 kuukautta vuodessa ja puoliset 8,0 kuukautta. Van-

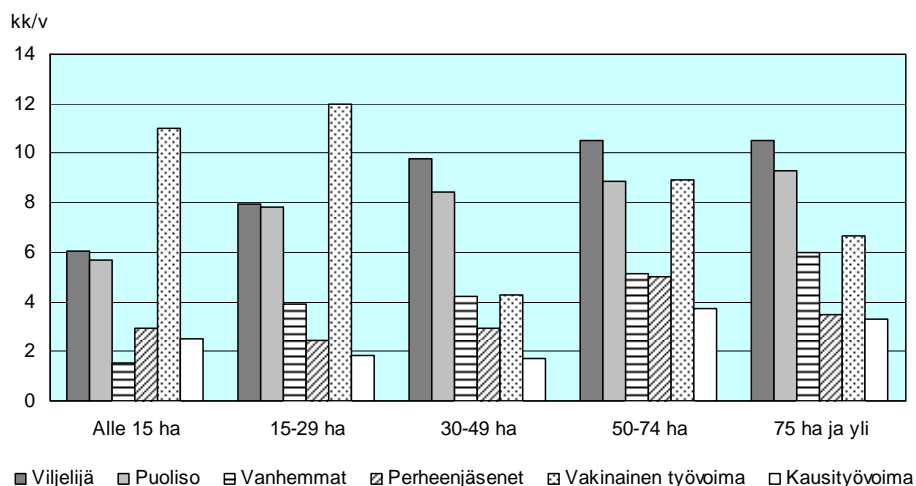


Kuvio 3.9. Työpanoksen määrä työvoiman ja tuotantosuunnan mukaan.

hempien työpanos oli keskimäärin 4,5 kuukautta ja muiden perheenjäsenten 3,2 kuukautta vuodessa.

Kokonaistyönkäyttö oli keskimäärin suurin kotieläintiloilla, jotka myös työllistivät useimmiten pariskunnan molemmat osapuolet päätoimisesti. Kotieläintilojen suurimpaan työllistävyYTEEN vaikuttaa, että ne olivat tilakooltaan keskimääräistä suurempia tiloja, jolloin viljelytoiden työllistävyys on suurempi, ja lisäksi eläinten hoitotyöt edellyttävät runsaasti työaika.

Viljelijän, puolison ja vanhempien työnkäyttö tilaa kohden kasvoi tilakoon kasvaessa (kuvio 3.10). Tätä selittää nautatilojen huomattava osuus suurimmista tiloista, jolloin työtä tehtiin niin suuren viljelypinta-alan kuin eläinten hoidonkin vuoksi pienempiä tilakokoluokkia enemmän. Muilla perheenjäsenillä sekä vieraalla työvoimalla työnkäyttö vaihteli tilakoon kasvaessa. Huomionarvoista oli, että viljelijäparin yhteensä tekemän työn kokonaismäärä kasvoi ainoastaan 1,6 kuukautta tilakokoluokasta 30-49 hehtaaria tilakokoluokkaan 75 hehtaaria ja yli. Tämä kertoo muun muassa tehokkaamasta työnkäytöstä hehtaaria kohti suuremmilla tiloilla. Tukialueittain tarkasteltuna kokonaistyönkäyttö oli suurin C2P-C4 –tukialueiden tiloilla. Näillä alueilla viljelijäpariskunta myös teki itse enemmän töitä kuin muilla tukialueilla, mutta tämä johtuu alueiden tuotantorakenteesta, joka koostui suurilta osin nautatiloista.

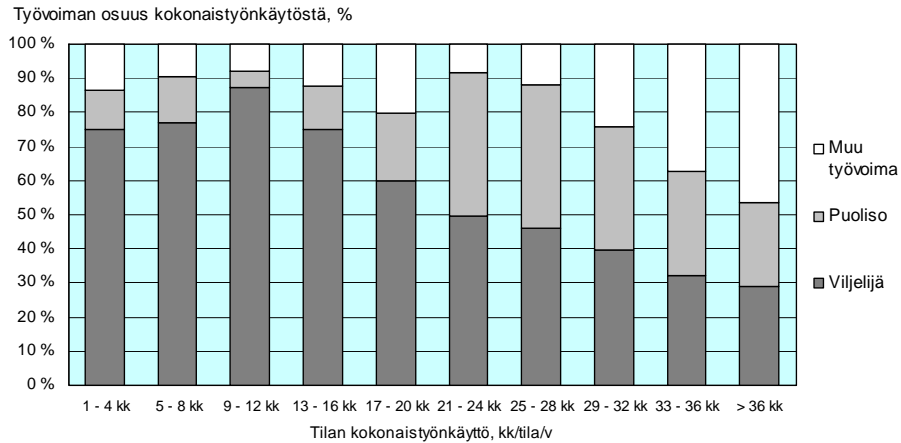


Kuvio 3.10. Työpanoksen määrä työvoiman ja tilakoon mukaan.

Viljelijä teki suurimman osan (75–87 %) tilan töistä tiloilla, joilla työt edellyttivät enintään 16 kuukauden työpanosta vuodessa (kuvio 3.11). Tämän jälkeen viljelijän osuus tilan kokonaistyömäärästä väheni kokonaistyömäärän kasvaessa, mikä on luonnollista yhden henkilön voidessa työskennellä enintään 12 kuukautta vuodessa. Viljelijän työmäärä pysyikin joka kokonaistyönkäyttöluokassa hänen osaltaan lähes kokoaikaisena, eli yhden henkilön luokissa viljelijän osuus oli lähellä sataa prosenttia, kahden henkilön luokissa noin puolet ja vähintään kolmen henkilön luokissa kolmanneksen. Mitä ilmeisimmin viljelijät haluavat työllistyä tilansa töihin päätoimisesti - mikäli tilan työmäärä vain mahdollistaa sen - ja vasta oman työmäärän ollessa kokonaan käytössä töihin otetaan avuksi muuta työvoimaa.

Myös puolison työllistymisessä tilan töihin voidaan havaita pyrkimys puolison päätoimiseen työllistymiseen. Jos päätoiminen työllistyminen tilalle ei ollut mahdollista, puolisoilla oli mitä ilmeisimmin tilan ulkopuolinen työpaikka, josta hän voi saada kokoaikaisen työn. Päätoiminen työllistyminen ei ollut mahdollista tiloilla, joilla työt edellyttivät enintään 20 kuukauden eli reilusti alle kahden henkilön työpanosta. Tällöin puolison osallistuminen tilan töihin oli korkeintaan joitakin kuukausia vuodessa ja osuus tilan kokonaistyömäärästä oli suhteellisen pieni (korkeintaan 20 %). Vasta, kun tilan työt edellyttivät vähintään kahden henkilön tekemää työmäärää eli vähintään 21 kuukautta, puolison osuus tilan töistä muodostui merkittävämmäksi (25-40 %). Tällöin puolison työnkäyttö oli lähes päätoimista jokaisessa työnkäyttöluokassa. Puolison osallistuminen tilan töihin siis jousti, ei tilan ulkopuolinen ammatti.

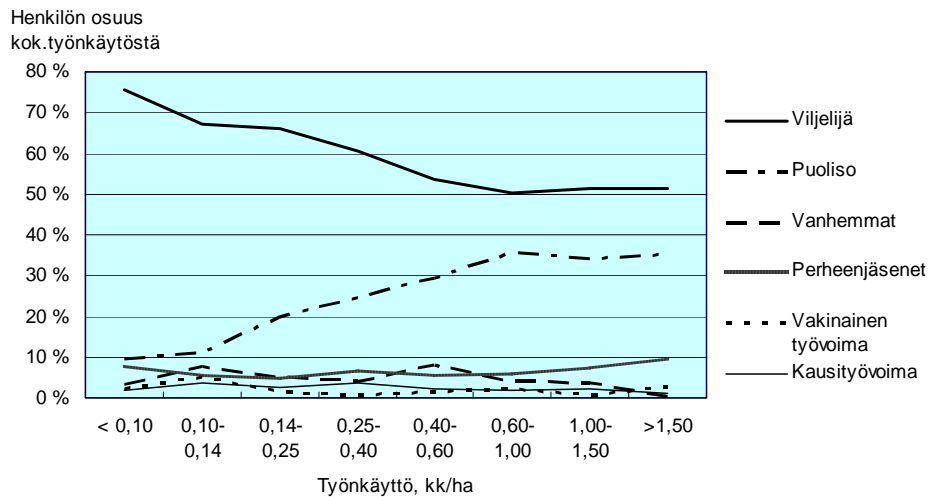
Muun työvoiman merkitys tilan työnkäytölle oli melko pieni: sen osuus tilan töistä oli keskimäärin 15 %. Muu työvoima oli useimmiten perheenjäseniä ja harvimminkin vakinaista työvoimaa. Muun työvoiman osuus ylitti 20 % vasta tilan kokonaistyömäärän ylittäessä 29 kuukautta vuodessa, jolloin viljelijäpariskunnan oma työ oli jo kokonaan käytössä. Tämän jälkeen muun työvoiman merkitys oli suurempi ollen vähintään 37 % tilan kokonaistyönkäytöstä. Tilat siis palkkasivat työvoimaa viljelijäpariskunnan lisäksi enemmän vasta silloin, kun heidän oma työvoimansa oli käytössä jo kokonaisuudessaan, eikä riittänyt enää hoitamaan suurta työmäärää. Toinen syy palkata muuta työvoimaa oli, kun tilan toisen työntekijän tarve oli niin vähäinen, ettei se riittänyt työllistämään puolisoa päätoimisesti. Tällöin puoliso kävi tilan ulkopuolella töissä ja muuta työvoimaa palkattiin avuksi tarvittaviksi



Kuvio 3.11. Tilojen kokonaistyömäärän jakautuminen viljelijän, puolison ja muun työvoiman kesken kokonaistyönkäytöltään erisuuruisilla tiloilla vuonna 2005.

muutamiksi kuukausiksi vuodessa. Muun työvoiman käyttö oli siis hyvin joustavaa eri työnkäyttöluokissa, ei viljelijän tai puolison.

Viljelijän osuus tilan työvoimasta väheni tilan työntensiteetin kasvaessa hehtaaria kohden (kuvio 3.12). Puolison osuus työvoimasta sen sijaan kasvoi



Kuvio 3.12. Työvoiman osuudet tilan työnkäytöstä työnkäyttöintensiteetin (kk/ha) mukaan.

työntensiteetin kasvaessa. Vanhempien, muiden perheenjäsenten, vieraan työvoiman ja kausityövoiman osuus työvoimasta jäi kullakin alle kymmeneen prosenttiin riippumatta työntensiteetistä. Vieraan työvoiman käyttö oli harvinaisempaa kuin vanhempien ja muiden perheenjäsenten.

3.2.3 Vieraan työvoiman palkkaamisen esteet, saatavuus ja tarve

Kyselyssä tiedusteltiin myös viljelijöiden näkemyksiä vieraan työvoiman palkkaamisen esteistä ja saatavuudesta, palkkaamistarpeista ja –halukkuudesta sekä koulutusjärjestelmästä. Viljelijät vastasivat kyseisiin väittämiin hyvin: vastausprosentti vaihteli 91-94 prosentin välillä kysymyksittäin. Kuitenkin väittämän kanssa ei samaa eikä eri mieltä olleiden viljelijöiden määrä saattoi olla jopa 48 % väittämästä riippuen. Alimmillaankin se oli 8 % vastaajista, jolloin vastaajat eivät siis ottaneet kantaa väittämään.

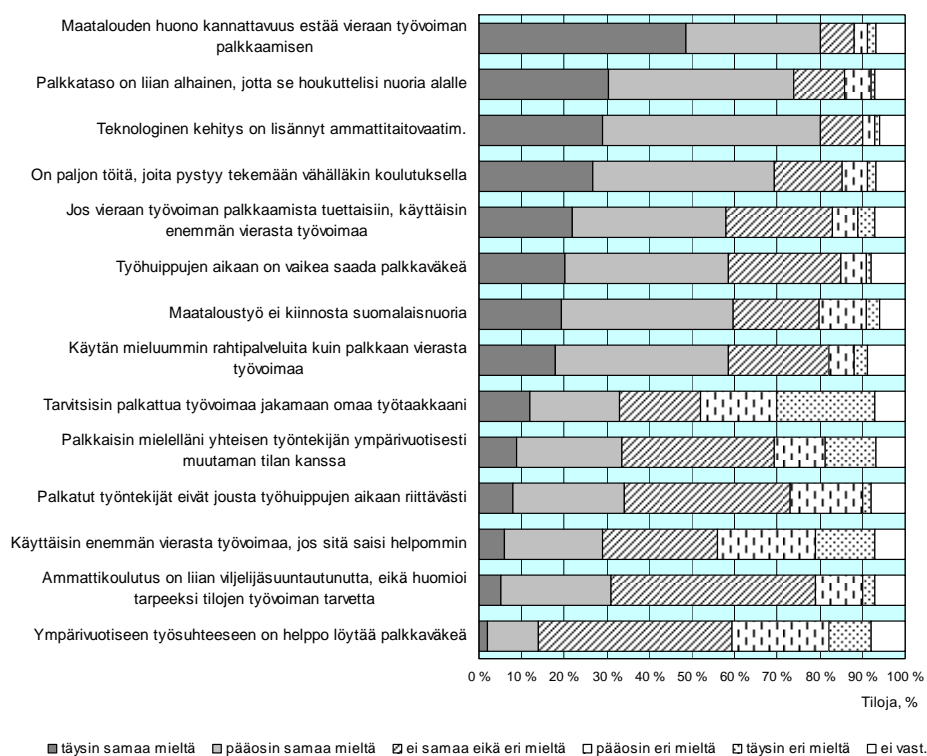
Viljelijöiden mukaan vieraan työvoiman palkkaamisen estää suurimmaksi osaksi maatalouden huono kannattavuus (kuvio 3.13). Viljelijät käyttäisivät enemmän vierasta työvoimaa, jos sen palkkaamista tuettaisiin jotenkin. Eri-tyisesti kotieläinyrittäjät ja tilakooltaan suurempien tilojen (50 ha ja yli) yrittäjät olivat tätä mieltä. Liian alhaisen palkkatason koettiin olevan esteenä houkuttelemaan lisää nuoria alalle, ja muutenkin viljelijät kokivat, että maataloustyö ei kiinnosta suomalaisnuoria.

Viljelijät kokivat työvoiman saannin hankalaksi työhuippujen aikaan, mikä myös estää työvoiman palkkaamista. Kolmasosa vastaajista koki, että palkattu työvoima ei josta riittävästi työhuippujen aikaan, mutta toisaalta viidesosa ei ollut tätä mieltä ja 39 % ei ollut samaa eikä eri mieltä. Luultavasti nimenomaan työhuippuihin liittyvien ongelmien vuoksi 59 % viljelijöistä vastasi käyttävänsä mieluummin rahtipalveluita kuin palkkaavansa vierasta työvoimaa. Tätä tukee myös se, että 37 % vastaajista ei kokenut vieraan työvoiman saannin olevan vaikeaa kaiken kaikkiaan. Tosin samanaikaisesti 29 % viljelijöistä koki vieraan työvoiman käytön esteeksi vaikean saatavuuden. Vaikeaa saatavuutta kokivat erityisesti tilakooltaan suurimpien tilojen yrittäjät. Ympärivuotiseen työsuhteeseen koettiin olevan jokseenkin vaikeaa löytää työvoimaa (33 % vastaajista), mutta 46 % vastaajista ei ollut tästä samaa tai eri mieltä.

33 % viljelijöistä koki tarvitsevansa palkattua työvoimaa jakamaan omaa työtaakkaansa, mutta toisaalta 41 % vastasi, ettei tarvitse palkattua työ-

voimaa jakamaan työtaakkaansa. Tämä kertoo kuitenkin siitä, etteivät kaikki viljelijät ole voineet palkata vierasta työvoimaa, vaikka haluaisivatkin, koska palkattua työvoimaa oli vain noin 20 prosentilla tiloista vähintään kausiluontoisesti. Erityisesti sikatalousyrittäjät tunsivat tarvitsevansa lisätyövoimaa jakamaan työtaakkaansa, kun taas viljajaloilla ei koettu näin. Odotetusti lisätyövoiman tarvetta tunnettiin enemmän suurimmilla, yli 50 hehtaarin tiloilla kuin pienimmillä, alle 15 hehtaarin tiloilla, joiden hoitoon riitti viljelijältä hyvin osa-aikainen työpanos.

Työntekijän palkkaamiseen yhdessä muutaman muun tilan kanssa ympärivuotisesti oli halukkaita yhtäläillä 34 % vastaajista, mutta samanaikaisesti yhteispalkkaukseen ei kokenut olevan tarvetta 24 % vastaajista. Tässä kohtaa huomattava määrä viljelijöistä (36 %) ei ollut asiasta samaa eikä eri mieltä. Yhteispalkkaukseen keskimääräistä suurempaa kiinnostusta osoittivat kotieläintilalliset ja keskimääräistä pienempää kiinnostusta erikoiskasvinviljelijät. Molemmat tulokset olivat ennalta oletettavissa kotieläintalouden päivit-



Kuvio 3.13. *Vieraan työvoiman palkkaamisen esteet.*

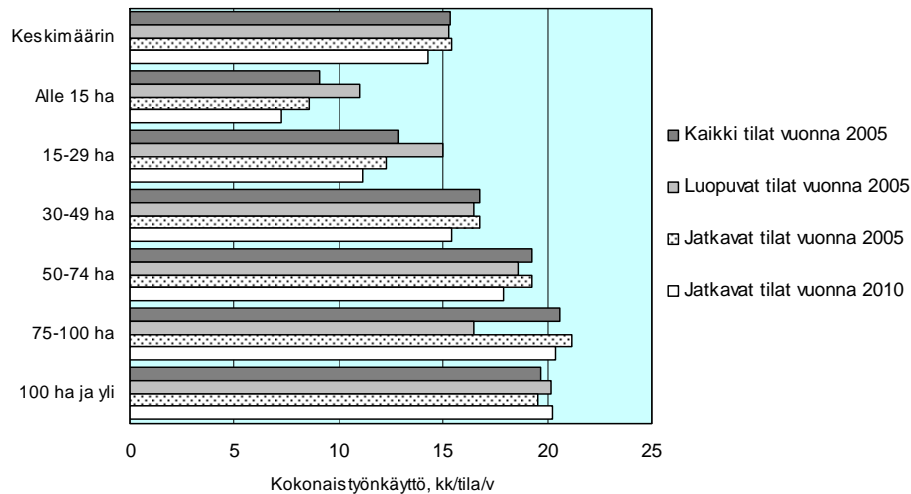
täisen sitovuuden vuoksi sekä toisaalta erikoiskasvinviljelyn kausiluontoisuuden vuoksi. Halukkuus yhteispalkkaukseen kasvoi tilakoon kasvaessa.

Teknologian kehittymisen koettiin lisänneen alan ammattitaitovaatimuksia runsaasti, mutta toisaalta viljelijät kokivat yhä olevan paljon töitä, joita pystyy tekemään vähälläkin koulutuksella. Lähes kolmasosa vastaajista oli sitä mieltä, että ammattikoulutus on liian viljelijäsuuntautunutta eikä huomioi tarpeeksi tilojen työvoiman tarvetta. Vain 14 % oli asiasta eri mieltä, mutta jälleen peräti 48 % ei ottanut kantaa asiaan. Sikatalousyrittäjät olivat keskimääräistä hieman useammin sitä mieltä, että ammattikoulutus ei ota tarpeeksi huomioon tilojen työvoiman tarvetta.

3.2.4 Muutosnäkymät vuoteen 2010 ja tarve

Tässä luvussa selvitetään, miten kokonaistyönkäyttö tiloilla tulee muuttumaan vuoteen 2010 mennessä, joka oli aineiston keruuhetkellä aikajänne viiden vuoden päähän. Työvoiman käyttö maataloilla muuttuu jonkin verran vuoteen 2010 mennessä muun muassa tilamäärän vähentymisen ja tilojen keskikoon kasvun myötä. Lähes 85 % viljelijöistä, jotka arvioivat kyselyssä tilansa työllistävyyttä vuonna 2005, arvioi tilansa työllistävyyttä myös vuonna 2010. Valtaosa niistä, jotka ovat jättäneet vastaamatta, todennäköisesti luopuu tuotannosta kokonaan vuoteen 2010 mennessä. Viimeisen viiden vuoden aikana tuotannosta on nimittäin luopunut noin 10 % tiloista. Jatkossa näistä vuoden 2010 vastaamatta jättäneistä käytetäänkin nimitystä "luopujat". Luopuminen on voimakkaampaa alle 30 hehtaarin tiloilla kuin sitä suuremmilla tiloilla, joten tilojen keskikoko tulee kasvamaan. Tuotantoon jatkavien tilojen työnkäyttö nykyään on lähes yhtä suuri kuin tuotannosta luopuvien tilojen. Alle 30 ja yli 100 hehtaarin tiloilla sekä tuotantosuunnista viljatililla jatkavat tilat käyttävät luopuvia tiloja vähemmän työtä, mutta muissa tilaryhmissä tilanne on toisinpäin.

Seuraavassa vertaillaan vuonna 2010 toimintaansa jatkavien tilojen työmäärän muutosta vuodesta 2005. Tilojen kokonaistyönkäyttö vuodessa tulee muuttumaan huomattavasti vähentyessään keskimäärin 1,1 kuukautta (-7,4 %) nykyisestä vuoteen 2010 (kuvio 3.14). Muutos on lähestulkoon samansuuruinen eri tilakokoluokilla ja suhteellisesti suurempaa pienemmissä tilakokoluokissa kuin suuremmissa. Ainoastaan yli 100 hehtaarin tiloilla työnkäyttö tulee kasvamaan (+0,7 kk/v eli + 3,3 %). Tämä kertoo tilakool-

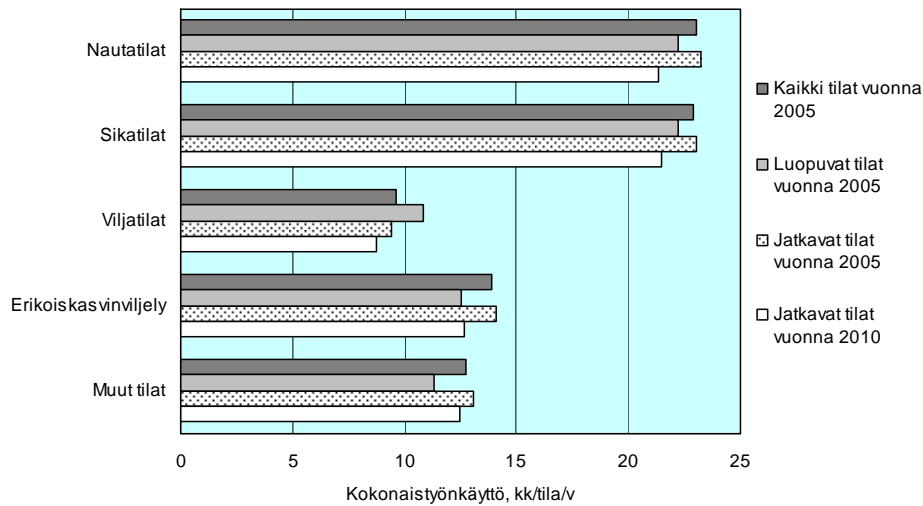


Kuvio 3.14. Työnkäytön muutos 2005-2010 tilakokoluokittain.

taan isojen tilojen mahdollisista aikomuksista keskittyä maataloustuotantoon entistä enemmän, jolloin työmäärä saattaa kasvaa.

Eri tuotantosunnista kotieläintiloilla työnkäyttö tulee vähentymään keskimääräistä enemmän (nautatiloilla -1,9 kk/v ja sikatiloilla -1,6 kk/v), kun taas viljatiloihin se tulee vähentymään vain 0,6 kuukautta vuodessa (kuvio 3.15). Kotieläintilojen työnkäytön vähentämisyhteyteen vaikuttaa, että työmäärä tiloilla on melko suuri nykyisellään, joten viljelijät haluavat vähentää sitä. Päätoimisesti hoidettavat kotieläintilat ovatkin panostaneet työnkäytön vähentämiseen ja tehostamiseen eri menetelmin hyvin paljon jo nykyään. Sen sijaan viljatiloihin on paljon sekä tilakooltaan että työnkäytöltään pieniä tiloja, joita hoidetaan osa-aikaisesti tai viljelijän harrastuksena. Näiden tilojen viljelijöillä ei välttämättä edes ole intressissään vähentää tilan työmäärää, koska tila on enemmän asuinpaikka ja suurin osa tuloista saadaan muista lähteistä.

Työnkäytön vähentyminen on suhteellisesti voimakkainta erikoiskasvitiloilla (-10,2 %) ja keskimääräistä hieman alhaisempaa tasoa ryhmässä muut tuotantosunnat (-4,7 %). Erikoiskasvitilat pysyvät kuitenkin edelleen hie-man yli yhden henkilön työllistäjänä.



Kuvio 3.15. Työnkäytön muutos 2005-2010 tuotantosuunnittain.

Viljelijän, puolison ja erityisesti vanhempien työnkäyttö tulee vähentymään jonkin verran (keskimäärin $-0,4$ kk/v – $-0,7$ kk/v), kun taas perheenjäsenten työnkäyttö tulee kasvamaan hieman ($+0,3$ kk/v) vuoteen 2010 mennessä. Viljelijöiden työnkäyttö tulee vähentymään eniten, yhden kuukauden vuodessa, kotieläin- ja erikoiskasvutiloilla. Tällöin kyse on pitkälti työnkäytön tehostamisesta ja keventämisestä. Kausityövoiman ja vakinaisen työvoiman työnkäyttö tulee pysymään suunnilleen ennallaan toisin, kuin olisi voinut olettaa. Muutos on suhteellisesti voimakkainta vanhempien työllistyvytydessä (-58 %) ja kausityövoiman käytössä ($+32$ %), vaikka niiden vuosittaisten työnkäyttömäärien muutokset ovatkin pienet. Vanhempien työnkäytön vähentyminen onkin odotettua heidän ikääntyessään.

Työvoiman käytön muutosten trendistä poikkeavia työvoimaluokkia on joissain tilakokoluokissa ja tuotantosuunnissa jonkin verran. Viljelijöiden ja puolisoisten työnkäyttö kasvaa 2 % yli 100 hehtaarin tiloilla, kun muissa tilakokoluokissa heidän työnkäyttönsä vähenee vuoteen 2010 tultaessa. Perheenjäsenten työnkäytön arvioidaan pienenevän alle 15 hehtaarin tiloilla, kun taas muissa tilakokoluokissa heidän työnkäyttönsä kasvaa. Vakinaisen työvoiman käyttö vähenee 50-74 hehtaarin tiloilla $0,3$ kuukautta vuodessa (-51 %), kun muissa tilakokoluokissa se kasvaa hieman tai pysyy ennallaan. Kausityövoiman käytön arvioidaan vähenevän $0,2$ kuukautta vuodessa sika-tiloilla, kun muissa tuotantosuunnissa sen arvioidaan kasvavan hieman.

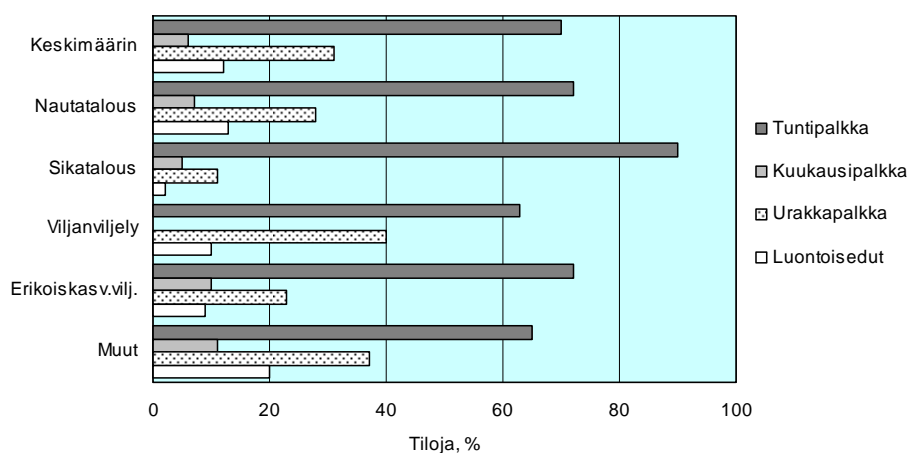
3.3 Vieraan työvoiman palkkaukseen liittyvät kysymykset

3.3.1 Palkkausjärjestelmät

Tasan puolet kyselyyn vastanneista viljelijöistä vastasi kysymykseen tilan palkkausjärjestelmästä, mikä on enemmän kuin vierasta työvoimaa palkanneiden tilojen määrä. Tämä johtunee siitä, että kysymykseen on vastannut sellaisia viljelijöitä, jotka ovat joskus palkanneet tai aikovat palkata vastaisuudessa.

Työvoiman palkkauksessa yleisin käytäntö oli tuntipalkkaus keskimäärin 70 prosentin osuudella (kuvio 3.16). Tiloista 31 % käytti urakkapalkkausta ja ainoastaan 6 % kuukausipalkkausta. Erilaisia luontoisetuja kuten asunto, ruoka, auto tai puhelin oli käytössä 12 prosentilla tiloista. Palkkausjärjestelmien yhteenlasketut osuudet ylittävät 100 %, koska yhdellä tilalla saattoi olla käytössä useampia palkkausjärjestelyitä.

Palkkausjärjestelmiä käytettiin melko samalla tavalla eri tuotantosuunnissa, paitsi sikatiloilla tuntipalkkauksen käyttö oli todella yleistä ja urakkapalkkauksen käyttö selkeästi harvinaisempaa kuin tiloilla keskimäärin. Viljajätiloissa ei ollut yhtään tilaa, joka olisi käyttänyt kuukausipalkkausta. Tämä on luonnollisesti seurausta viljajätilojen alhaisesta vieraan työvoiman tarpeesta, joka johtuu viljajätilojen keskimäärin pienehköstä tilakoosta ja myös harastusluonteisesta tilanpidosta.



Kuvio 3.16. Vieraan työvoiman palkkaustavat tuotantosuunnittain.

Tuntipalkkauksen käyttö yleistyi tilakoon kasvaessa. Yli 75 hehtaarin tiloilla kuukausipalkkaus oli tavanomaista yleisempää ja urakkapalkkaus keskimääräistä harvinaisempaa. Tukialueista C2P-C4-alueella sijaitsevilla tiloilla tuntipalkkaus oli keskimääräistä harvinaisempaa ja puolestaan luontoisetujen käyttö tavanomaista yleisempää.

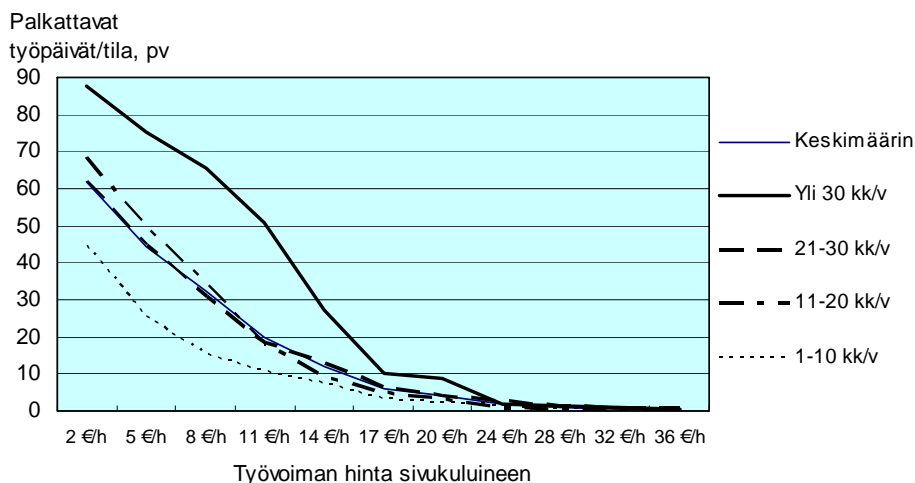
Palkanmaksuperusteiden määrittelyssä oli melko tavanomaista käyttöä ohjeena Maaseutualan työehtosopimusta. 57 % kysymykseen vastanneista viljelijöistä käytti työehtosopimusta ohjeena ja 43 % ei käyttänyt. Kysymykseen vastasi keskimäärin 53 % tutkimusaineistosta. Työehtosopimuksen käytön yleisyys vaihteli hieman tuotantosuunnittain ja tilakokoluokittain, mutta selvästi alhaisempaa se oli viljatililla ja alle 15 hehtaarin tiloilla, mikä johtuu niiden vähäisestä ulkopuolisen työvoiman tarpeesta.

3.3.2 Työvoiman kysyntäkäyrä

Palkkauksen tuntikustannuksen ja palkattavien työpäivien välinen yhteys on myös kiinnostava kysymys. Tässä tuntipalkka sisältää sivukulut. Palkattavien työpäivien määrä eli viljelijöiden palkkaushalukkuus oli kovin alhainen kaikissa tuntipalkkaluokissa (kuvio 3.17). Viljelijät eivät olleet erityisen halukkaita palkkaamaan vierasta työvoimaa edes tuntipalkan ollessa vain kaksi euroa tunnilta, jolloin viljelijät palkkaisivat vierasta työvoimaa tilallensa keskimäärin 60 työpäiväksi. Tuntipalkan kasvaessa tästä palkkaushalukkuus vähentyi voimakkaasti.

On yllättävää, ettei palkkaushalukkuus ollut edellä mainittua suurempaa alhaisillakaan tuntipalkoilla. Ilmeisesti viljelijät eivät luota saavansa riittävän ammattitaitoista työvoimaa kovin alhaisilla tuntipalkoilla. Kyse voi olla myös oman työn vaihtoehtokustannuksesta, jos viljelijän omalle työlle ei ole saatavissa mitään vaihtoehtoista käyttöä edes tilan ulkopuolelta, jolloin viljelijät haluavat tehdä tilan työt mieluiten itse.

Palkkaushalukkuus oli sitä suurempi, mitä enemmän tila käytti työtä kokonaisuudessaan vuodessa, mutta suurimmillaankin palkattavien työpäivien määrä oli vain 88 työpäivää vuodessa, jolloin työvoiman tuntikustannus oli kaksi euroa. Poikkeuksena palkkaushalukkuuden ja tilan kokonaistyönkäytön väliselle yhteydelle kokonaistyönkäytöltään 11-20 kuukautta vuodessa olevat tilat palkkaisivat työntekijöitä useammiksi päiviksi kuin 21-20 kuukautta vuodessa työskentelevät tilat silloin, kun tuntikustannus olisi alle kymmenen



Kuvio 3.17. Työvoiman kysyntäkäyrä työnkäyttöltään erisuuruisilla tiloilla.

euroa. Kysyntäkäyrä oli melko samanmallinen kokonaistyönkäyttöltään erisuuruisilla tiloilla paitsi yli 30 kuukautta vuodessa työtä käyttävillä tiloilla.

Palkkaushalukkuus oli myös pääsääntöisesti sitä suurempi, mitä suurempi tila oli kooltaan, mutta tässä esiintyi jonkin verran epäsäännönmukaisuutta. Tuotantosuunnista sikatilat olivat selvästi halukkaampia palkkaamaan työvoimaa useammiksi päiviksi kuin tilat keskimäärin, kun kyseessä olivat alhaisimmat tuntipalkat. Muissa tuntipalkkavaihtoehtoissa nautatilat olivat halukkaimpia palkkaamaan työvoimaa useammiksi päiviksi kuin tilat keskimäärin. Tämä noudattaa toteutunutta kehitystä, jossa nauta- ja sikatilat ovat olleet ahkerimpia vieraan työvoiman palkkaajia.

Viljatilat osoittivat pienintä palkkaushalukkuutta, kunnes tuntipalkan ollessa 17 euroa/tunti tai enemmän ryhmän muut tuotantosuunnat palkkaushalukkuus laskee pienimmäksi. Tätä ennen ryhmässä muut tuotantosuunnat palkkaushalukkuus on poikkeuksellisen korkea. Viljatilojenkin palkkaushalukkuus noudattaa hyvin toteutunutta käytäntöä niiden palkatessa vierasta työvoimaa hyvin harvoin jo nykyään.

Mielenkiintoista oli, että tuntipalkan ja jokaisessa tuntipalkkavaihtoehdossa ilmoitettujen palkattavien työpäivien perusteella laskettu kokonaispalkkakustannus vuotta kohden vaihteli runsaasti eri tuntipalkkavaihtoehtoissa. Esimerkiksi kahden euron tuntipalkalla laskettuna vuotuinen palkkakustannus tiloilla keskimäärin olisi 922 euroa, kun taas 20 euron tuntipalkal-

la palkkauskustannus olisi 2139 euroa vuodessa. Tässä ei siis ollut selkeää logiikkaa nähtävissä tilojen vuotuisiin palkkakustannuksiin. Kyselylomakkeen kysymyksessä korostuikin ehkä liikaa pelkän tuntipalkan ajattelemisen eivätkä palkkauksen kokonaiskustannukset vuodessa.

Toisaalta taas palkkakustannuksella 11 euroa/tunti palkattavien työpäivien määrä olisi 25 päivää ja tilan vuotuinen palkkakustannus 2 207 euroa, joka vastaa hyvin MTT:n maatalouden kokonaislaskelman (MTT 2007) mukaista vuotuista palkkakustannusta vuonna 2005. Lisäksi 11 euroa/tunti vastaa hyvin maatalouden työntekijöille todellisuudessa maksettua tuntipalkkaa.

4 OSTOPALVELUT JA YHTEISTYÖ MAATALOUDESSA

4.1 Ostopalvelut ja yhteistyö eri työvaiheissa

4.1.1 Ostopalvelut eri työvaiheissa

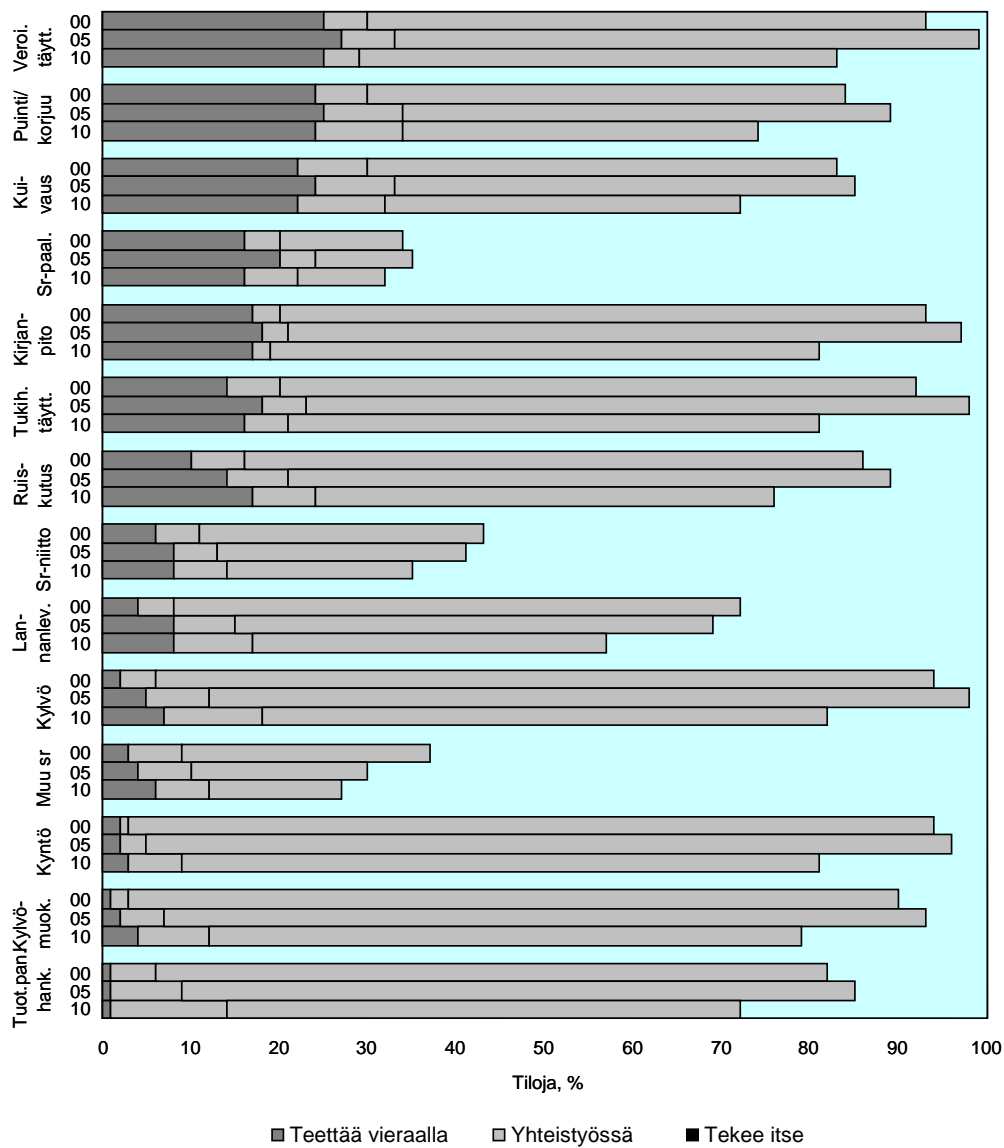
Yleisimmät työt, joissa käytettiin ostopalveluja vuonna 2005, olivat veroilmoituksen täyttö (27 % otostiloista), puinti/sadonkorjuu (25 %), viljan-kuivaus (24 %) sekä säilörehun paalaus (20 %) (kuvio 4.1). Kuitenkin läheskään kaikki otostilat eivät tehneet näitä töitä, joten huomioitaessa vain kutakin työtä tehneet tilat, yleisimmät ostopalvelujen käyttökohteet olivat samat kuin edellä mutta eri järjestyksessä: säilörehun paalaus (57 % kyseistä työtä tekevistä tiloista), viljan-kuivaus (28 %), puinti/sadonkorjuu (28 %) sekä veroilmoituksen täyttö (27 %). Myös säilörehun niiton teettäminen ostopalveluna oli melko yleistä (20 % sitä tekevistä tiloista).

Veroilmoituksen teettämisen yleisyys ostopalveluna oli odotettua. Hyväällä verosuunnittelulla voi vaikuttaa tilan verotukseen ja sitä kautta tilan talouteen, minkä vuoksi useat viljelijät haluavat teettää tilansa verosuunnittelun verotuksen asiantuntijalla.

Puinnin ja kuivauksen yleisyys ostopalveluna on myös tarkoituksenmukaista, sillä puimureilla ja kuivureilla on yleensä järkevää hoitaa useamman tilan viljan-kuivaus ja -kuivaus niiden suuren kapasiteetin ja toisaalta tilojen yleensä pienten vilja-alojen vuoksi. Nykyään monenkaan tilan ei ole taloudellisesti kannattavaa omistaa näitä koneita itse, vaan teettää työt ostopalveluna tai tehdä yhteiskonein, jolloin pääoman tarve pienenee. Viljatilojen keskikoko oli melko pieni, mikä puolsi puinnin ja kuivauksen teettämistä ostopalveluna tai yhteistyönä.

Puinnin, kuivauksen sekä säilörehutöiden yleisyys ostopalveluna kuvaa myös koneketjun tehostamistavoitteita. Useinhan urakoitsijoiden koneet ovat keskimääräistä suurempia ja tehokkaampia, jolloin käyttämällä urakoitsijaa saadaan koneketju tehokkaammaksi.

Harvinaisinta ostopalvelujen käyttö oli tuotantopanosten hankinnassa (1 % otostiloista), kylvömuokkauksessa (2 %) sekä kynnössä (2 %). Koska kyseisiä töitä tehtiin lähes joka tilalla, prosenttiosuudet olivat likimain samoja huomioitaessa vain näitä töitä tehneet tilat.



Kuvio 4.1. Oman työn, urakointipalveluiden ja yhteistyön osuus eri työ- vaiheissa vuosina 2000, 2005 ja 2010.

Merkille pantavaa kuviossa on myös se, että vain kyselyajankohdan luvut summautuvat likimain sataan prosenttiin. Viiden vuoden takaisissa tiedoissa on varmasti osa puuttuvia tietoja, koska ei muisteta, miten on tehty. Tulevaisuutta arvioitaessa vaikuttaa myös se, että osa tiloista lopettaa eikä ole

sen takia lainkaan vastannut kysymykseen. Tämä pitää ottaa huomioon arvioitaessa yhteistyön ja urakoinnin lisääntymistä vuoteen 2010 mennessä.

4.1.2 Yhteistyö eri työvaiheissa

Merkittävin yhteistyömuoto tilojen välillä on yhteisten koneiden omistaminen, joilla kuitenkin töitä tehdään itsenäisesti. Varsinainen yhdessä tekeminen tilojen välillä ei ollut kovin yleistä tämän aineiston tiloilla, koska yhteistyötä ilmoitti harjoittavansa enimmilläänkin kymmenisen prosenttia otostiloista (kuvio 4.1). Yleisintä se oli viljankuivauksessa (9 % otostiloista), puinnissa/sadonkorjuussa (9 %) sekä tuotantopanosten hankinnassa (8 %). Yhteistyössä tehtävien töiden merkittävyys oli kuitenkin erilainen, jos tarkastellaan vain tiloja, joilla harjoitettiin kutakin työtä. Tällöin yleisin yhteistyömuoto oli muu säilörehunteko kuin niitto ja paalaus (20 % kyseistä työtä tekevästä tiloista), säilörehun niitto (12 %), säilörehun paalaus sekä viljankuivaus (molemmat 11 % osuuksin). Muu säilörehunteko kuin niitto ja paalaus kattavat muun muassa säilörehun varastoimisen silloihin ja muut siihen liittyvät työt.

Kuivauksen ja puinnin yleisyys yhteistyömuotona johtuneen samoista syistä kuin niiden teettäminen ostopalvelunakin. Tuotantopanosten hankinnan yleisyys oli positiivista, sillä suurilla yhteisostoeerillä viljelijät saavat tuotantopanoksensa edullisemmin ja voivat näin pienentää kustannuksia. Yhteistyön teko säilörehun korjuussa oli odotettua, koska jo käytäntö on osoittanut, että nautatiloilla on pitkät perinteet säilörehun korjuuyhteistyössä muun muassa korjuuketjun tehostumisen vuoksi.

Harvinaisinta yhteistyön tekeminen oli kirjanpidossa (3 % otostiloista), kynnössä (3 %) sekä säilörehun paalauksessa (4 %). Jos huomioidaan vain kutakin työtä tekevien tilojen yhteistyömuodot, kirjanpito ja kyntö olivat edelleen harvinaisimpia yhteistyössä tehtäviä töitä, mutta seuraavaksi harvinaisinta olivat kylvömuokkauksen ja tukihakemusten täytön teettäminen yhteistyössä viiden prosentin osuuksilla kyseistä työtä tekevästä tiloista.

4.1.3 Viljelijäperheen oma työ eri työvaiheissa

Viljelijä tai viljelijäperhe tekee eniten itse kyntöjä (91 % otostiloista), kylvömuokkausta sekä kylvöjä (molemmat 86 % osuuksin) (kuvio 4.1). Prosenttiosuudet ovat hieman suuremmat, ja tuotantopanosten hankinta nousee kolmanneksi yleisimmäksi itse tehtäväksi työksi kylvöjen sijaan 89 prosentin osuudella, kun tarkastellaan vain kutakin työtä tehneitä tiloja. Kynnön, kylvömuokkauksen sekä kylvöjen tekeminen itse oli odotettua, koska nämä ovat maatalojen tavallisimpia töitä ja joihin tarvittavat koneet eivät sido niin suuria pääomia kuin esimerkiksi sadonkorjuukoneet.

Harvinaisimmat itse tehtävät työt koko aineiston tasolla liittyivät säilörehun tekoon, koska kaikilla aineiston tiloilla ei viljelty säilörehunurmea. Näin ollen ainoastaan 11 % viljelijöistä teki säilörehun paalausta itse, 20 % muuta säilörehuntekoa ja 28 % säilörehun niittoa. Seuraavaksi vähiten viljelijät tekivät itse viljankuivausta (52 % otostiloista) ja puintia/sadonkorjuuta (55 %). Huomioitaessa vain kutakin työtä tehneet tilat, harvinaisinta työtä viljelijän itse tekemänä oli säilörehun paalaus, jota teki ainoastaan 31 % näistä tiloista. Seuraavaksi vähiten itse tehtyjen töiden osuudet eivät olleet kovin alhaisia: 61 % viljelijöistä teki viljankuivauksen itse ja 62 % puintin/sadonkorjuun.

Säilörehutöiden ja viljanviljelytöiden vähäisyyttä itse tehtynä työnä selittävät muun muassa kyseisiin töihin tarvittavien koneiden suuret pääomakustannukset, joihin kaikkien tilojen ei kannata sitoutua, ja koneiden tarjoama kapasiteetti, joka ei tule hyödynnettyä täysimääräisesti kaikilla tiloilla. Näitä tiloja ovat muun muassa pienehköt, vähän säilörehu- tai vilja-alaa omaavat maatilat. Lisäksi säilörehun korjuu tehokkaasti lyhyen ajan sisällä vaatii usein niin paljon työvoimaa, etteivät viljelijät tai edes viljelijäperhe pysty hoitamaan niitä ilman aputyövoimaa.

4.1.4 Eroavaisuudet tuotantosuunnittain

Ostopalvelujen, yhteistyön ja oman työn käytössä eri työvaiheissa oli joitakin eroavaisuuksia keskiarvosta joissain tuotantosuunnissa. Esimerkiksi naudatiloilla oli niin monia työvaiheita, että oli yleistä ulkoistaa niiden tekeminen edes jossain määrin. Toisaalta kaikkia työvaiheita ei edes tehty kaikissa tuotantosuunnissa kuten lannanlevitystä tiloilla, joilla ei ollut kotieläimiä, tai säi-

löhön tekoon liittyviä töitä muilla tiloilla kuin nautatiloilla. Siksi onkin järkevämpää tarkastella töiden jakautumista ostopalvelujen, yhteistyön ja oman työn kesken ainoastaan näillä tiloilla, joilla tehtiin kyseisiä töitä. Sen sijaan esimerkiksi kylvöt ja tuotantopanosten hankinnat tehtiin hyvin samalla lailla riippumatta tuotantosuunnasta, eli ne tehtiin pääasiassa itse.

Nautatiloista 85 prosentilla lannanlevitys tehtiin itse, yhdeksällä prosentilla teetettiin ostopalveluna ja seitsemällä prosentilla tilojen välisenä yhteistyönä. Sikatiloilla lannanlevityksen ulkoistaminen oli yleisempää: 14 % tiloista teetti lannanlevityksen ostopalveluna, 12 % teki yhteistyössä ja 77 % teki itse.

Säilörehutöitä tehtiin pääsääntöisesti vain nautatiloilla, joten otostilojen keskiarvoa mielekkäämpää on tarkastella säilörehutöiden jakautumista ainoastaan nautatiloilla. Nautatilojen lisäksi säilörehua tekivät merkittävämmiin osa ryhmän muut tuotantosuunnat tiloista. Näissä tiloissa oli mukana muun muassa hevos- ja lammastiloja.

Nautatiloista säilörehun niitto teetettiin ostopalveluna 16 prosentilla, yhteistyönä kymmenellä prosentilla ja tehtiin itse 68 prosentilla. Sen sijaan säilörehun paalauksessa ostopalveluiden käyttö oli todella yleistä: ostopalveluita käytti 45 % nautatiloista. Paalaus tehtiin yhteistyössä toisten tilojen kanssa ainoastaan kahdeksalla prosentilla tiloista ja itse 26 prosentilla tiloista. 23 % nautatiloista ei vastannut säilörehun paalaukseen koskeneeseen kysymykseen, mutta osalla näistä tiloista säilörehua ei paalattu vaan varastoitettiin silloihin, joten 23 prosentin osuus ei sisällä yksinomaan vastaamatta jättäneitä tiloja.

Muita säilörehutöitä kuin edellä mainittuja teetettiin ostopalveluna ainoastaan kuudella prosentilla nautatiloista. Muita säilörehutöitä olivat lähinnä silloin varastoitavaan rehuun liittyvät työt kuten säilörehun korjuu peräkärryihin, kuljettaminen silloille sekä tasoittaminen silloilla. Yhteistyötä näiden töiden osalta tehtiin 14 prosentilla ja omaa työtä 49 prosentilla nautatiloista. Ostopalveluiden käyttö ja yhteistyön tekeminen säilörehutöissä oli odotettua, koska säilörehun korjuu ja varastointi on tehtävä melko lyhyen ajan sisällä laadukkaan rehun varmistamiseksi, jolloin tilan oman työvoiman kapasiteetti ei useinkaan riitä vaadittavaan työtahtiin.

Muista töistä kylvömuokkauksen tekeminen yhteistyössä toisten tilojen kanssa oli huomattavasti yleisempää sikatiloilla (20 % sikatiloista) kuin tiloilla keskimäärin (5 % otostiloista). Lisäksi sikatiloilla viljankuivauksen tekeminen itse oli yleisempää (84 %) kuin tiloilla keskimäärin (52 %). Ruiskutus

tehtiin itse lähes kaikilla erikoiskasvutiloilla (94 %), kun keskimäärin se tehtiin itse 68 prosentilla otostiloista. Toisaalta lähes yksikään erikoiskasvitila ei teettänyt ruiskutusta ostopalveluna, kun taas kaikista tiloista ruiskutus teetettiin ostopalveluna 14 prosentilla. Myös puinti/korjuu tehtiin erikoiskasvutiloilla itse useammin kuin tiloilla keskimäärin, mikä johtunee erikoiskasvien sadonkorjuupalveluiden vähäisestä tarjonnasta. Erikoiskasvutiloista 71 % teki puinnin/korjuun itse, kun taas 55 % kaikista otostiloista teki sen itse.

4.1.5 Eroavaisuudet tilakokoluokittain ja tukialueittain

Vaikka tuotantosuuntien välillä oli joitakin eroavaisuuksia töiden jakautumisessa oman työn, yhteistyön ja ostopalveluiden kesken, töiden jakautuminen oli melko samanlaista riippumatta tilakokoluokasta. Ainoastaan muutamissa työvaiheissa oli eroavaisuuksia eri tilakokoluokissa.

Alle 15 hehtaarin tiloilla ruiskutus, puinti/korjuu ja viljankuivaus teetettiin ostopalveluna keskimääräistä useammin. Vastaavasti itse tehdyn työn osuus oli pienempi näillä tiloilla kuin otostiloilla keskimäärin. Tämä johtuu siitä, ettei pienten tilojen kannata omistaa itse kasvinsuojeluruiskua, puimuria tai kuivuria, minkä vuoksi tilat eivät tee kyseisiä töitä itse. Lisäksi pieniä tiloja hoidetaan yleensä osa-aikaisesti viljelijän päätoimisen, tilan ulkopuolisen työn ohella, jolloin viljelijä ei välttämättä voi tehdä tilan töitä silloin, kun tarvitsisi, vaan teettää kyseiset työt ostopalveluna. Sen sijaan yli 75 hehtaarin tiloilla tehtiin näitä samoja töitä itse keskimääräistä useammin ja teetettiin ostopalveluna keskimääräistä harvemmin. Tämä kertoo sekä kyseisten koneiden hankinnan kannattavuudesta suuremmilla tiloilla että näiden tilojen viljelemisestä päätoimisesti.

Itse tehdyn työn osuus kasvoi tilakoon kasvaessa huomattavasti kylvömuokkauksessa, ruiskutuksessa, muissa säilörehutöissä kuin niitossa ja paa-lauksessa, puinnissa/korjuussa, viljankuivauksessa ja tuotantopanosten hankinnoissa. Myös yhteistyön tekeminen kasvoi tilakoon kasvaessa tuotantopanosten hankinnoissa, mikä on sikäli yllättävää, että pientenkin tilojen olisi olettanut pyrkivän alentamaan kustannuksiaan yhteishankinnoilla. Sen sijaan yhteistyön tekeminen väheni ruiskutuksessa ja puinnissa/korjuussa tilakoon kasvaessa. Myös ostopalveluiden käyttäminen väheni tilakoon kasvaessa kylvömuokkauksessa, kylvöissä, puinnissa/korjuussa ja viljankuivauksessa.

Ostopalveluiden ja yhteistyön tekeminen vähentyi samalla, kun oman työn osuus kasvoi.

Töiden jakautumisessa itse tehtyyn, yhteistyönä tehtyyn ja ostopalveluna teetettyyn työhön ei ollut huomattavia eroja myöskään tukialueittain. Eroja syntyi vähäisessä määrin siitä, että osaa työvaiheista tehtiin hyvin vähän tietyillä alueilla. Esimerkiksi ruiskutusta, puintia/korjuuta ja viljankuivausta tehtiin paljon vähemmän Pohjois-Suomessa (tukialueet C2P-C4) kuin Etelä-Suomessa (tukialueet A-C2), koska viljely on hyvin nurmipainotteista Pohjois-Suomessa. Vastaavasti juuri tuotantorakenteesta johtuen Pohjois-Suomessa harjoitetaan huomattavasti enemmän naudataloutta, joten myös säilörehutöitä ja lannanlevitystä tehtiin enemmän kuin Etelä-Suomessa. Kuitenkin näiden töiden jakautuminen oli melko samanlaista niin etelässä kuin pohjoisessakin, kun tarkasteltiin vain näitä töitä tehneitä tiloja. Tällöin ainoastaan säilörehun niitossa ja muissa säilörehutöissä kuin niitossa ja paalauksessa C2P-C4 –alueiden tilat poikkesivat muiden alueiden tiloista. Niillä ostopalveluiden käyttö oli hyvin harvinaista ja itse tekeminen huomattavan yleistä. Myös A-alueen tilat poikkesivat keskimääräisestä, kun niillä puinti/korjuu tehtiin pääasiassa itse ja vain hyvin harvoin ostopalveluna.

4.1.6 Tapahtunut kehitys vuodesta 2000 ja muutosnäkymät vuoteen 2010

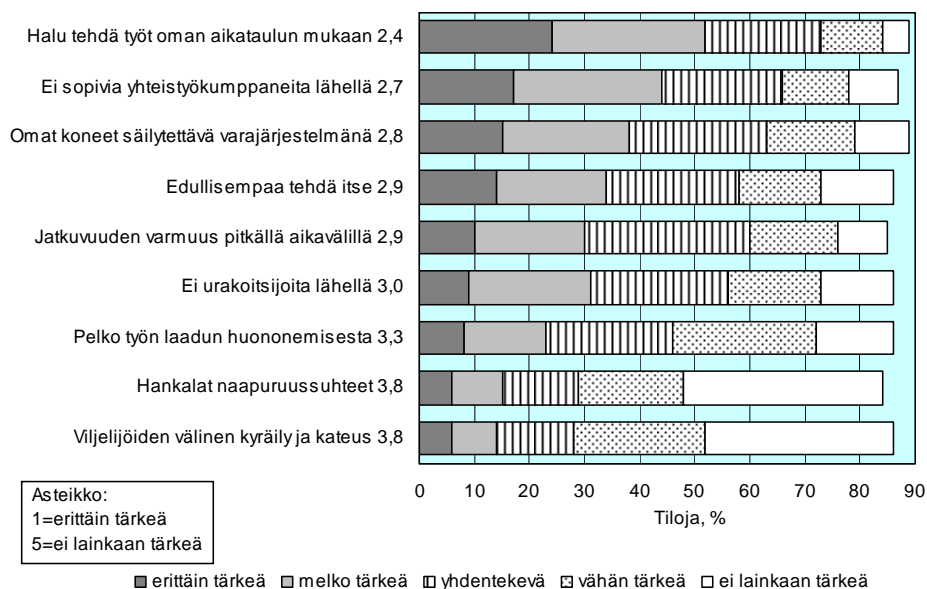
Töiden teettämisessä ostopalveluna, tekemisessä yhteistyössä muiden tilojen kanssa tai itse ei ollut huomattavia eroja vuosien 2005 ja 2000 välillä kuin muutaman työn kohdalla (kuvio a). Säilörehun paalauksessa ja lannanlevityksessä oli ulkoistettu työn tekoa urakoitsijalle viljelijältä itseltään. Säilörehun paalauksessa ostopalveluiden osuus kasvoi kymmenen prosenttiyksikköä vuodesta 2000 vuoteen 2005 viljelijän oman osuuden vähentyessä 11 prosenttiyksikköä. Viljelijän itse tekemän työn osuus väheni myös lannanlevityksessä kymmenisen prosenttiyksikköä vuodesta 2000 vuoteen 2005. Viljelijän omaa työtä korvaamaan oli otettu pääosin ostopalveluita.

Töiden tekemisessä tapahtuu muutoksia lähitulevaisuudessa, vuoteen 2010 (ks. kuvio a, s. 6). Ostopalveluiden käyttö ja yhteistyö lisääntyvät selvästi kuviossa esitettyä arviota enemmän, kun otetaan huomioon rakennekehitys ja tuotannosta luopuminen. Vastaavasti viljelijän itsensä tekemien töiden määrä vähentyy.

Kun tarkastellaan vain tiloja, jotka aikovat jatkaa tuotantoaan edelleen vuonna 2010, selvin itse tehtyjen töiden vähentyminen tapahtuu kylvössä ja muissa säilörehutöissä kuin niitossa ja paalauksessa. Näissä viljelijän oman työn osuus laskee kymmenisen prosenttiyksikköä. Kylvötöitä tullaan teettämään hieman enemmän sekä ostopalveluna että yhteistyössä toisten tilojen kanssa, mutta säilörehunteossa tulee kasvamaan selvemmin vain ostopalveluiden käyttö.

4.1.7 Yhteistyön ja ostopalveluiden käytön esteet

Kyselyssä annettuja väittämiä yhteistyön tekemisen ja ostopalveluiden käyttämisen esteiksi ei koettu kovin merkittäviksi ja todellisiksi ongelmiksi (kuvio 4.2). Merkittävimmiksi esteiksi nimettiin viljelijän halu tehdä työt oman aikataulunsa mukaan (keskiarvo 2,4), sopivien yhteistyökumppaneiden puuttuminen läheltä (keskiarvo 2,7) sekä omien koneiden säilyttämisen tarve varajärjestelmänä (keskiarvo 2,8). Keskiarvot on laskettu asteikolla, jossa 1 tarkoittaa erittäin tärkeää ja 5 ei lainkaan tärkeää. Merkittävimpien esteiden keskiarvot vaihtelivat siis melko tärkeästä yhdentekevään.



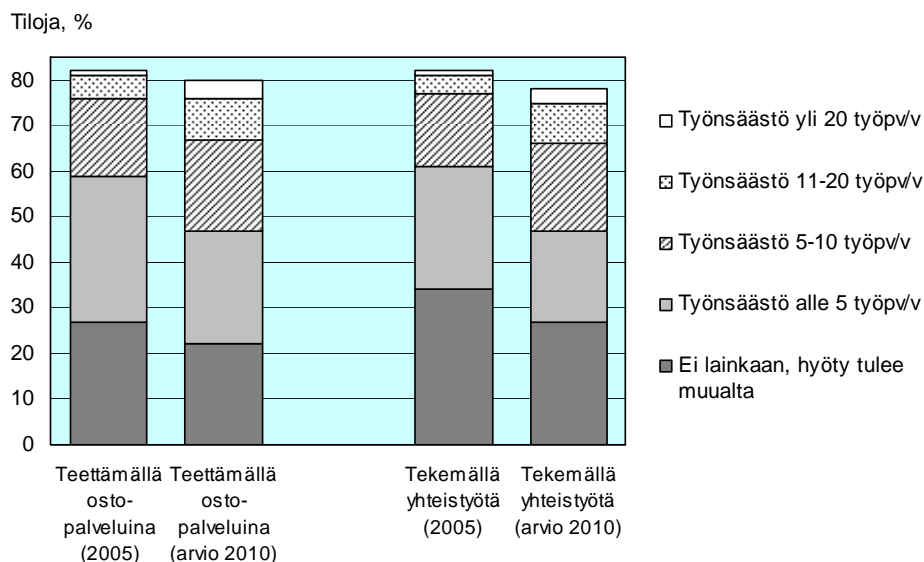
Kuvio 4.2. Yhteistyön esteet.

Vähiten tärkeiksi yhteistyön ja ostopalveluiden käytön esteiksi mainittiin viljelijöiden välinen kyräily ja kateus (keskiarvo 3,8), hankalat naapuruussuhteet (keskiarvo 3,8) sekä pelko työn laadun huononemisesta (keskiarvo 3,3). Vähiten tärkeät esteet olivat siis lähinnä yhdentekeviä tai ainoastaan jonkin verran merkittäviä esteitä yhteistyön ja ostopalveluiden käytölle. Yhteistyön esteissä ei ollut juurikaan eroja tuotantosuunnittain, tilakokoluokittain tai tukialueittain.

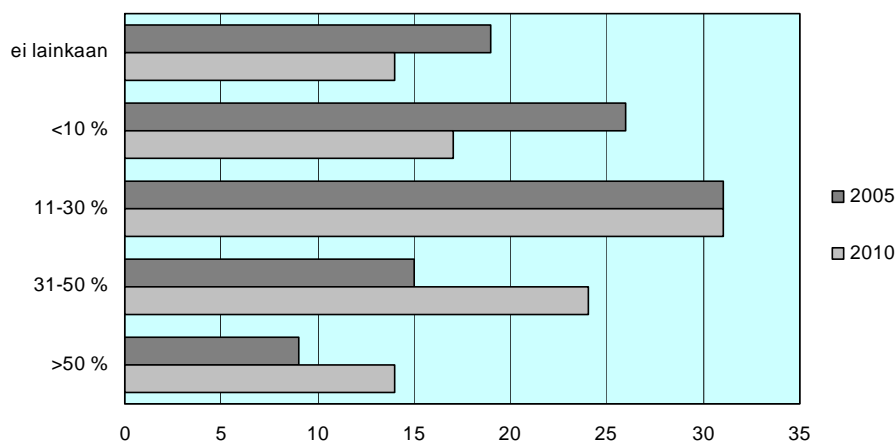
4.1.8 Kustannusten säästö yhteistyön ja ostopalveluiden avulla

Viljelijät arvioivat säästävänsä ostopalveluiden käytön avulla yleisimmin alle viisi työpäivää vuodessa (kuvio 4.3). Näin arvioi 32 % viljelijöistä. Tosin oli myös yleistä, ettei ostopalveluiden käytöllä saavutettu työnsäästöä, mutta viljelijät saivat siitä muita hyötyjä kuten esimerkiksi pääoman tarpeen pienemisen. Näin arvioi 27 % viljelijöistä. Vielä viidestä kymmeneen työpäivän säästöä arvioi 17 % viljelijöistä, mutta yli kymmenen työpäivän säästöjä koki saavansa vain harva viljelijä.

Myös yhteistyön avulla viljelijät arvioivat säästävänsä omaa ja perheensä työtä yleisimmin alle viisi päivää vuodessa.



Kuvio 4.3. Arvioitu työnsäästö 2005 ja 2010.



Kuvio 4.4. Arvioitu konepääoman säästö 2005 ja 2010.

Yhteistyön tai ostopalveluiden käytön ansiosta saaduksi konepääoman säästökäyttöksi tilat arvioivat keskimäärin lähes 20 % (kuvio 4.4). Säästöjen arvioitiin kuitenkin kasvavan selvästi eli noin 25 prosenttiin vuoteen 2010 mennessä. Eniten lisääntynyt säästö näkyy kotieläintiloilla.

4.2 Yhteistyö mautilojen kesken

4.2.1 Yhteistyömuodot

Tilojen välisestä yhteistyöstä koneiden yhteisomistus oli yleisintä. 43 % otostiloista kertoi omistavansa yhteiskoneita (kuvio 4.5). Koneiden yhteisomistukseen on Suomessa vahvat perinteet, joka johtuu pitkälti pienten tilojen suuresta määrästä. tilojen ei yksinkertaisesti kannata omistaa koneita yksin. Seuraavaksi yleisintä oli yhteistyön tekeminen omin konein siten, että tilojen koneet täydensivät toisiaan samassa työssä kuten säilörehun tai kuivan heinän teossa. Tätä harjoitti viidennes tiloista. Toisiaan täydentävin konein ja yhteiskonein koneketjua saadaan tehostettua, ja lisäksi viljelijät hyötyvät taloudellisesti, kun oman pääoman tarve pienenee omistettaessa vähemmän omia koneita.

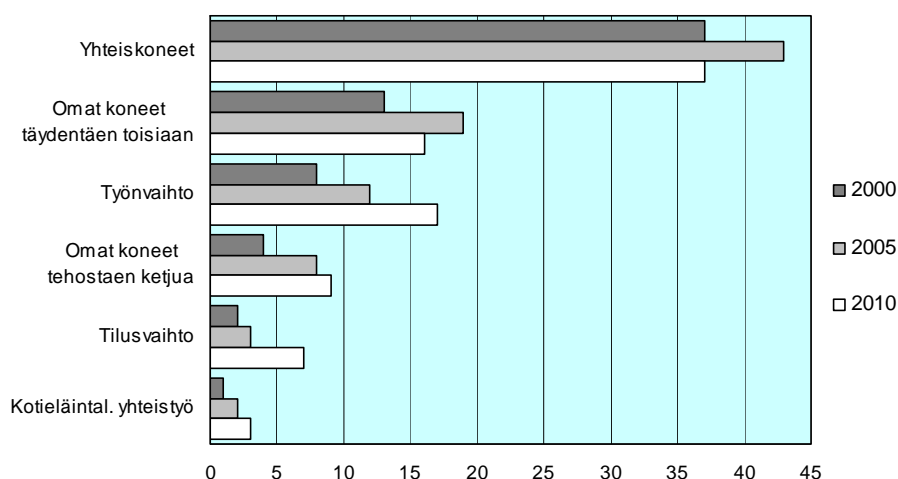
Kolmanneksi yleisintä oli työnvaihto, jossa toisen tilan viljelijä vaikkapa kyntää ja toisen äestää ensimmäisen pellot. Työnvaihtoa harjoitti 12 % otostiloista. Melko harvinaisia yhteistyömuotoja alle kymmenen prosentin osuuk-

silla olivat yhteistyön harjoittaminen omin konein, jotka ovat samoja, mutta jotka tehostavat ketjua ja nopeuttavat työtä esimerkiksi lannanlevityksessä; tilusvaihto sekä kotieläintalouden yhteistyö kuten yhteisnavetta tai -sikala tai kasvatusketju.

Viljelijät arvelivat harjoittamansa yhteistyön yleistyvän kaikissa muissa paitsi kahdessa nykyään yleisimmässä yhteistyömuodossa vuoteen 2010 mennessä. Yhteistyön harjoittaminen on yleistynyt vuodesta 2000 vuoteen 2005 kaikissa yhteistyömuodoissa.

Eri tukialueiden välillä ei ollut merkittäviä eroja tilojen yhteistyömuodoissa. Yhteistyömuotojen harjoittaminen oli hyvin samanlaista myös eri tuotantosuuntien kesken. Ainoastaan ketjun tehostaminen omin konein oli huomattavasti yleisempää sikatiloilla (24 % sikatiloista) kuin muissa tuotantosuunnissa tai otostiloilla keskimäärin. Sikatilat myös aikoivat jatkaa tätä toimintaansa vuoteen 2010 samassa laajuudessa.

Eri tilakokoluokissa yhteistyömuotojen harjoittaminen kasvoi tilakoon kasvaessa 75 hehtaariin, mutta yli 75 hehtaarin tiloilla yhteistyön tekeminen vähentyi. Tällöin yli 75 hehtaarin tilat työllistävät viljelijät niin, että yhteistyölle jää vähemmän aikaa. Toisaalta esimerkiksi viljelijän työnkäyttö ja koneiden käyttö voi olla näillä tiloilla niin täysimääräistä, ettei mahdollisuuksia yhteiskoneiden omistamiseen ole resurssien rajallisuuden vuoksi.



Kuvio 4.5. Yhteistyömuodot vuosina 2000, 2005 ja 2010.

4.2.2 Yhteistyökumppaneiden määrä

Viljelijät olivat tehneet yhteistyötä keskimäärin 2,6 viljelijän kanssa edellisvuoden aikana. Yleisintä oli kuitenkin ollut tehdä yhteistyötä yhden viljelijän kanssa. Seuraavaksi yleisintä oli ollut tehdä yhteistyötä kahden viljelijän kanssa, sitä seuraavaksi kolmen ja niin edelleen. Vain harvat viljelijät olivat tehneet yhteistyötä vähintään kuuden viljelijän kanssa viimeisen vuoden aikana. 31 % viljelijöistä ei ilmoittanut tehneensä yhteistyötä kenenkään kanssa.

Yhteistyön tekeminen oli melko samanlaista eri tuotantosuunnissa. Viljailoilla tehdyn yhteistyön määrä oli hieman alhaisempaa (keskimäärin 2,4 yhteistyökumppania) ja erikoiskasviviloilla hieman suurempaa (3,0 yhteistyökumppania) kuin keskimäärin, koska erikoiskasviviloilla oli ollut poikkeuksellisen yleistä tehdä yhteistyötä vähintään kuuden kumppanin kanssa. Kuitenkin yleisintä erikoiskasvi- ja viljailoilla sekä ryhmässä muut tuotantosuunnat oli ollut tehdä yhteistyötä yhden viljelijän kanssa. Sen sijaan nautaja- ja sikatiloilla yleisintä oli ollut tehdä yhteistyötä kahden kumppanin kanssa. Erikoiskasviviloista 38 % ei ilmoittanut tehneensä yhteistyötä kenenkään kanssa. Vastaava luku oli pienimmillään sikatiloilla, joilla neljännes ei ilmoittanut harjoittaneensa yhteistyötä toisten viljelijöiden kanssa.

Yhteistyökumppaneiden määrä ei kasvanut aivan suoraviivaisesti tilakoon kasvaessa, vaan yhteistyökumppaneita oli eniten (keskimäärin 3,0 viljelijää) tilakokoluokalla 30-49 hehtaaria. Lukuun ottamatta tätä poikkeusta yhteistyökumppaneiden määrä kasvoi tilakoon kasvaessa sen ollessa pienimmillään (2,2 viljelijää) alle 15 hehtaarin tiloilla. Yleisin yhteistyökumppaneiden määrä oli yksi viljelijä alle 30 hehtaarin tilakokoluokissa ja kaksi viljelijää tätä suuremmissa tilakokoluokissa. Pienimmistä, alle 15 hehtaarin tiloista 39 % ei ilmoittanut harjoittaneensa yhteistyötä kenenkään kanssa, kun taas 50-74 hehtaarin tiloilla yhteistyön harjoittaminen oli hyvin yleistä; ainoastaan 18 % näistä tiloista ei ilmoittanut harjoittaneensa mitään yhteistyömuotoja.

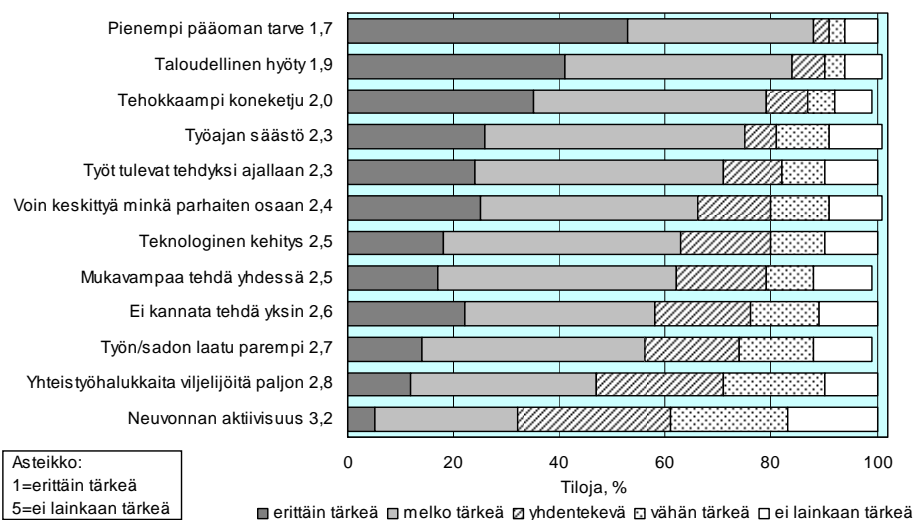
Yhteistyökumppaneita oli keskimäärin vähiten A-tukialueen tiloilla (2,1 viljelijää) ja eniten C1-alueen tiloilla (2,9 viljelijää). Neljännes A-alueen tiloista oli harjoittanut yhteistyötä yhden viljelijän kanssa ja neljännes kahden viljelijän kanssa. Muista tukialueista B- ja C2P-C4-alueilla oli yleisintä harjoittaa yhteistyötä yhden yhteistyökumppanin kanssa ja C1- ja C2-alueilla kahden viljelijän kanssa. Yhteistyöstään eivät ilmoittaneet useimmiten C2P-

C4-alueen tilat (43 % näistä tiloista) ja harvimminkin C2-alueen tilat (27 % näistä tiloista).

4.2.3 Perustelut yhteistyön tekemiselle

Viljelijöiden mielestä pienempi pääoman tarve oli merkittävin syy sille, että he tekevät yhteistyötä toisten tilojen kanssa (kuviot 4.6). Toiseksi tärkein syy oli yhteistyöstä saatava taloudellinen hyöty ja kolmanneksi tärkein tehokkaampi koneketju. Näiden keskiarvo vaihteli 1,7 – 2,0 välillä asteikolla, jossa 1 vastasi erittäin tärkeää ja 5 ei lainkaan tärkeää. Sen sijaan neuvonnan aktiivisuus, yhteistyöhalukkaiden viljelijöiden määrä tai työn ja sadon laadun paraneminen eivät olleet kovin merkittäviä syitä tehdä yhteistyötä tilojen välillä, vaan ne olivat keskimäärin lähes yhdentekeviä syitä. Näiden syiden keskiarvot vaihtelivat 2,7 – 3,2 välillä.

Pääoman pienentyminen, muiden taloudellisten hyötyjen saavuttaminen sekä työn tehostuminen ovatkin toivottavia syitä tehdä yhteistyötä, sillä niiden myötä tilojen kannattavuus ja toiminnan tehokkuus paranevat. Yllättävää oli, etteivät viljelijät pitäneet neuvonnan aktiivisuutta, yhteistyöhalukkaiden viljelijöiden määrää tai työn ja sadon laadun paranemista keskimäärin kovin tärkeinä perusteluina yhteistyön tekemiselle.



Kuvio 4.6. Yhteistyötä puoltavien tekijöiden tärkeys.

Yhteistyön tekemisen perustelut olivat yllättävän samanlaisia eri tuotantosuunnissa, tilakokoluokissa ja tukialueilla. Ainoastaan muutamien perusteluiden kohdalla painotus oli hieman erilainen eri tuotantosuunnissa. Näistä tehokkaampi koneketju oli huomattavasti tärkeämpi syy tehdä yhteistyötä nautatiloille (keskiarvo 1,7) kuin erikoiskasvitiloille (keskiarvo 2,4). Teknologinen kehitys oli tärkeämpi syy sikatiloille (keskiarvo 2,2) kuin erikoiskasvitiloille (keskiarvo 2,9), joille se oli jo lähes yhdentekevää. Lisäksi neuvonnan aktiivisuus oli ryhmän muut tuotantosuunnat tiloille (keskiarvo 3,5) vähemmän tärkeä syy tehdä yhteistyötä kuin sikatiloille (keskiarvo 2,7 eli lähes yhdentekevää).

4.3 Ostopalveluiden käyttö

4.3.1 Ostopalveluiden käyttömäärä

Viljelijät olivat käyttäneet keskimäärin 2,0 urakoitsijaa edellisvuoden aikana. Yleisintä oli kuitenkin ollut tehdä yhteistyötä yhden urakoitsijan kanssa. Seuraavaksi yleisintä oli ollut tehdä yhteistyötä kahden urakoitsijan kanssa ja sitä seuraavaksi kolmen urakoitsijan kanssa. Vain 5 % tiloista oli käyttänyt vähintään neljää eri urakoitsijaa. 36 % tiloista ei ilmoittanut käyttäneensä urakoitsijoita viimeisen vuoden aikana.

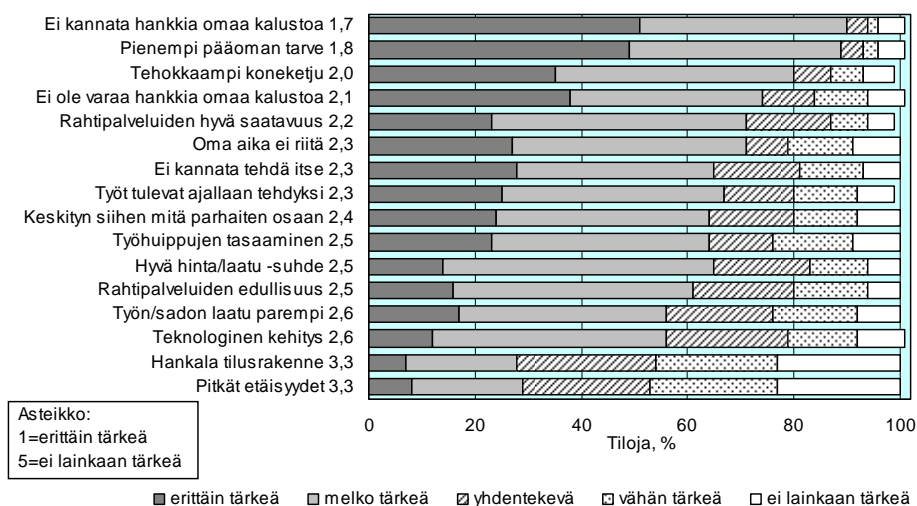
Kaikissa tuotantosuunnissa oli yleisintä käyttää yhden urakoitsijan tarjoamia ostopalveluita, vaikka esimerkiksi erikoiskasvitiloista 61 % ei ilmoittanut käyttäneensä yhdenkään urakoitsijan palveluita. Vastaava luku oli pienin nautatiloilla, joista vain 19 % ei ilmoittanut käyttäneensä ostopalveluita viimeisen vuoden aikana. Nautatiloilla ostopalveluiden käyttömäärä oli siis hieman suurempi (keskimäärin 2,2 urakoitsijaa) ja sikatiloilla alhaisempi (1,6 urakoitsijaa) kuin keskimäärin.

Kuten yhteistyön tekeminen myöskään ostopalveluiden käyttö ei kasvanut suoraviivaisesti tilakoon kasvaessa. Ostopalveluita käytettiin eniten (keskimäärin 2,2 urakoitsijaa) tilakokoluokassa 30-49 hehtaaria ja vähiten (1,8 urakoitsijaa) tilakokoluokassa 15-29 hehtaaria. Kaikissa tilakokoluokissa oli yleisintä käyttää yhden urakoitsijan palveluita. Vähintään 75 hehtaarin tiloista 38 % ei ilmoittanut käyttävänsä urakoitsijoiden palveluita lainkaan. Tilakokoluokassa 50-74 hehtaaria vastaava osuus oli 27 %.

Ostopalveluita käytettiin hieman keskimääräistä vähemmän A- ja C2P-C4-tukialueiden tiloilla (keskimäärin 1,8 urakoitsijaa) ja enemmän C2-tukialueen tiloilla (2,2 urakoitsijaa). Myös tukialueista jokaisella oli ollut yleisintä käyttöä yhtä urakoitsijaa viimeisen vuoden aikana. A-alueen tiloista 52 % ei ilmoittanut käyttäneensä urakoitsijoiden palveluja, kun taas C2-alueen tiloista ainoastaan 26 % ei ilmoittanut käyttäneensä urakoitsijoiden palveluja.

4.3.2 Perustelut ostopalveluiden käytölle

Tärkeimmät syyt käyttää urakointipalveluita olivat oman kaluston hankkimisen kannattamattomuus, pienempi pääoman tarve, tehokkaampi koneketju sekä se, että ei ole varaa hankkia omaa kalustoa (kuvio 4.7). Näiden syiden keskiarvo vaihteli 1,7 – 2,1 välillä, kun asteikkona oli yhdestä viiteen, jossa 1 vastasi erittäin tärkeää ja 7 ei lainkaan tärkeää. Taloudellisten syiden merkittävyys urakointipalveluiden käytön perusteluina oli odotettua. Jo käytäntö on osoittanut, että viljelijät tavoittelevat kustannussäästöjä ja työn tehostamista käyttäessään urakointipalveluita. Sen sijaan vähiten tärkeät syyt olivat pitkät etäisyydet, hankala tilusrakenne ja teknologinen kehitys. Näiden syiden keskiarvo vaihteli 2,6 – 3,3 välillä.



Kuvio 4.7. Ostopalveluiden käyttöä puoltavien tekijöiden tärkeys.

Tilojen välillä oli pieniä eroavaisuuksia urakoinnin käyttösyiden tärkeysjärjestyksessä tuotantosuunnittain, tilakokoluokittain ja tukialueittain. Tuotantosuunnista sikatiloille (keskiarvo 1,7) se, ettei ole varaa hankkia omia koneita, oli tärkeämpi syy käyttää urakointipalveluita kuin erikoiskasvitiloille ja ryhmän muut tuotantosuunnat tiloille (keskiarvot 2,5). Myös töiden valmistuminen ajallaan urakoinnin käytön myötä oli sikatiloille melko tärkeää (keskiarvo 2,1) toisin kuin erikoiskasvitiloille (keskiarvo 2,9), joille se oli keskimäärin yhdentekevää.

Varattomuus hankkia omia koneita oli tärkeämpi syy käyttää urakointipalveluita tilakokoluokista alle 15 hehtaarin tiloille (keskiarvo 1,9) kuin yli 75 hehtaarin tiloille (keskiarvo 2,6), joille se oli lähes yhdentekevää. Sitä vastoin oman ajan riittämättömyys ja työhuippujen tasaaminen olivat melko tärkeitä syitä 50-74 hehtaarin tiloille (keskiarvot 2,0) toisin kuin alle 15 hehtaarin tiloille, joille ne olivat lähes yhdentekeviä syitä käyttää urakointipalveluita (keskiarvot 2,7 ja 2,9). Nämä tulokset olivat hyvin luonnollisia pienten tilojen ollessa yleensä osa-aikaisesti tai jopa harrastuksena hoidettuja tiloja, jolloin rahavarojen riittävyys on merkittävä tekijä, ja taas oman työnkäyttö vähemmän tärkeä tekijä kuin suuremmilla, yleensä päätoimisesti hoidetuilla yli 50 hehtaarin tiloilla, joilla oman työn resurssit ovat yleensä toimintaa rajoittavia tekijöitä.

Tukialueiden A ja C2P-C4 välillä oli useampia eroavaisuuksia urakoinnin käyttösyissä. C2P-C4-alueen tiloille oman ajan riittämättömyys (C: 1,7 vs. A: 2,7), itse tekemisen kannattamattomuus (1,8 vs. 2,6), työhuippujen tasaaminen (2,0 vs. 2,9), hankala tilusrakenne (2,6 vs. 3,6) ja pitkät etäisyydet (2,6 vs. 3,7) olivat tärkeämpiä syitä käyttää urakointipalveluita kuin A-alueen tiloille.

4.4 Ostopalveluiden tarjoaminen vieraille

Viljelijät tarjosivat rahtitöitä myös toisille tiloille jossain määrin. Rahtityönä urakoituna peltoalana mitattuna säilörehun niitto oli merkittävin työvaihe: viljelijät urakoivat sitä keskimäärin 37 hehtaarin verran vuodessa. Toiseksi merkittävintä oli säilörehun paalaus (36 ha) ja kolmanneksi merkittävintä lannanlevitys (35 ha). Vähiten merkittävää oli kyntöjen urakointi, sillä sitä oli tehty keskimäärin vain seitsemällä hehtaarilla. Kyntöurakointi on siis tyypilli-

sesti enemmänkin esimerkiksi kiireapua naapureille kuin varsinaista urakointia.

Nautatiloilla rahtitöiden tarjoaminen vieraille oli merkittävintä lannanlevitys, jota tehtiin keskimäärin 48 hehtaarin alalla. Sikatilat puolestaan urakoivat eniten ruiskutuksia (60 hehtaaria). Viljatioilla ja erikoiskasvitoilla merkittävintä rahtityötä oli säilörehun niitto (viljatilat 39 ha ja erikoiskasvitilat 80 ha). Ryhmässä muut tuotantosunnat urakoitiin puolestaan eniten kylvömuokkauksia 49 hehtaarin alalla.

Pienet, alle 15 hehtaarin tilat urakoivat eniten säilörehun paalausta (30 ha). 15-29 hehtaarin tiloilla merkittävin rahtityö oli säilörehun niitto keskimäärin 34 hehtaarin alalla. 30-49 hehtaarin tilat tekivät rahtina puolestaan eniten muita säilörehutöitä kuin niittoa ja paalausta keskimäärin jopa 129 hehtaarin alalta. 50-74 hehtaarin tiloilla merkittävin rahtityö oli säilörehun paalaus. Yli 75 hehtaarin tilat urakoivat eniten lannanlevitystä keskimäärin 113 hehtaarin alalla.

A-tukialueen tiloilla merkittävintä rahtityötä oli ruiskutus, jota tehtiin keskimäärin 30 hehtaarin pinta-alalla. B-alueella merkittävintä oli lannanlevitys keskimäärin 61 hehtaarin alalla. C1-alueella yleisintä oli säilörehun paalaus keskimäärin 45 hehtaarin alalla. C2-alueella sekä ruiskutus että muut säilörehutyöt kuin niitto ja paalaus olivat merkittävimpiä rahtitöitä (49 ha). Pohjoisimmilla tukialueilla C2P-C4 merkittävintä rahtityötä olivat kylvöt 175 hehtaarin alalla, mutta myös säilörehun niittoa (125 ha) ja säilörehun paalausta (101 ha) oli tehty huomattavasti.

5 JOHTOPÄÄTÖKSET

Maatalouden rakennekehityspaineet jatkuvat kovina. Samalla yksittäisten tilojen investoinnit ovat myös selvästi suurentuneet. Myös tuotantoteknologia kehittyy, mutta siitä huolimatta oma työpanos ei välttämättä riitä kasvavilla tiloilla. Se pakottaa maatalousyrittäjät miettimään vaihtoehtoisia tapoja organisoida tilan tuotanto ja työvoiman käyttö.

Suurin osa maatalousyritysten prosesseista hoidetaan nyt ja vastaisuudessaakin yrityksen omin resurssein. Vieraan työvoiman käyttö kuitenkin lisääntyy yrityskoon kasvaessa, jolloin maatalousyrittäjän on kyettävä päätöksissään analysoimaan vieraasta työvoimasta aiheutuvia kustannuksia ja sillä saavutettavia hyötyjä, jotka eivät ole aina selkein taloudellisin indikaattorein mitattavissa.

Toisaalta huomattava osa yrityksen toiminnallisista prosesseista voidaan antaa ulkopuolisen palveluntuottajan tehtäväksi. Ostopalveluiden kysynnän voidaan olettaa riippuvan maatalousyrittäjän koosta. Suurilla tiloilla työvoiman riittämättömyys voi johtaa toimintojen ulkoistamiseen. Pienillä tiloilla puolestaan kaluston rajallinen käyttöaika ei mahdollista omia investointeja jokaiseen tuotantoprosessiin. Pienillä osa-aikajäsenillä ei myöskään oma aika usein riitä töiden tekemiseen, jos ollaan tilan ulkopuolella kokopäiväisessä työssä. Jos vakituisen työvoiman tarve mitoitetaan ympärivuotisen työn kysynnän mukaisesti, ajoittaisten työhuippujen tasaamiseen on usein taloudellisesti järkevää käyttää ostopalveluita. Näiden palvelujen rationaalisella käytöllä on mahdollista parantaa yrityksen taloudellista kannattavuutta.

Toimintojen organisointitavalla on myös vaikutuksia tilojen kustannusrakenteeseen ja velkaantumisen tasoon. Yrittäjien välisellä yhteistyöllä on pitkät perinteet. Yhteistyön avulla voidaan tehostaa maatalouden konekannan käyttöä ja samalla pienentää kalustokustannuksia. Myös markkinoinnissa ja hankinnoissa on mahdollista toimia yhdessä. Yhteistyön muotojen ja organisointitapojen voidaan olettaa muuttuvan ajan kuluessa. Esimerkiksi koneyhteistyön kohdalla voidaan olettaa, että suuntaus on yhteiskäytöstä entistä suurempaan työvaiheittaiseen erikoistumiseen. Rajanveto yhteistyön ja urakoinnin välillä on kuitenkin hämärtyvässä.

Itse tekemisen perinne suomalaisessa maataloudessa on hyvin vahva. Lähes neljännes tiloista tekee kaikki työt itse. Keskimääräinen oman työn

osuus on työstä riippuen 50-90 %. Yleisintä rahtityön teettäminen on kuiva-uksessa, puinnissa ja lannanlevityksessä. Muokkaus- ja kylvötyöt sen sijaan tehdään yleisimmin itse. Tilanne on kuitenkin muuttumassa, sillä viiden vuoden päässä kyselyajankohdasta itse tehdyn työn osuuden arvioitiin olevan 15-20 % vähäisempi.

Vieraan työvoiman palkkaus on suhteellisen vähäistä eikä yhteistyön ja ostopalveluiden käytölläkään säästetä omaa työtä pääsääntöisesti kuin muutamia päiviä. Sekä yhteistyön että ostopalveluiden käytön arvioidaan lisääntyvän etenkin isoilla tiloilla. Pienet tilat sen sijaan jatkavat liki entiseen malliin. Isoilla tiloilla ostopalvelujen käytön tärkeimmät syyt ovat oman ajan puute ja työhuippujen tasaaminen. Pienillä tiloilla taas ei kannata hankkia omia koneita.

Itse tekeminen on yleisintä niillä tiloilla, joilla yksi tai kaksi henkilöä työllistyy päätoimisesti. Jos tila tarjoaa viljelijälle tai puolisolle vain osaikaisesti työtä, vierailta teetetyn työn osuus on suurempi. Jos esimerkiksi toisella puolisoista on tilan ulkopuolinen työpaikka, niin siitä pidetään kiinni ja niitä töitä, joihin yhden hengen työpanos ei riitä, teetetään muilla. Jos tila kuitenkin työllistää kaksi henkilöä täysiaikaisesti, niin silloin ulkopuolisesta työpaikasta voidaan herkemmin luopua ja siirtyä kokonaan tilalle. Tämä viittaa viljelijöiden haluun olla päätoimisia, mutta myös siihen, että tilan töiden mukaan joustavia ulkopuolisia työpaikkoja on hankala löytää.

Yhteistyö säästää pääomakustannuksia mutta siihen, mikä on varsinkin suurilla kotieläintiloilla rajoittavin tekijä eli oma työ, sillä voidaan vaikuttaa rajoitetummin. Siihen ongelmaan parempi ratkaisu on urakoitsijoiden käyttö ja töiden ulkoistaminen. Jo nyt myös vierasta työvoimaa palkattaisiin enemmän, jos siihen olisi taloudellisia mahdollisuuksia. Tosin myös ammattitaitovaatimukset ovat koventuneet eikä maatalous tunnu houkuttelevan nuoria alalle alhaisen palkkatason takia. Tiloilla on valmiutta myös yhteistyöhön toisten tilojen kanssa vieraan työvoiman palkkaamisessa.

Rakennekehityksen myötä viljelijöiden täytyy jatkossa tehdä entistä tarkemmin valintoja siitä, mitä kannattaa tehdä itse, mitä kannattaa teettää vieraalla, ja mitä toimintoja kannattaa ulkoistaa. Tämä koskettaa erityisesti tuotantoon laajentavia kotieläintiloja. Kotieläintilojen koon kasvun myötä kotieläintuotanto ja peltoviljely ovat jossain määrin irtautumassa toisistaan. Tämä on luonnollista kehitystä, koska tilusrakenteen hajanaisuus rajoittaa peltoalan kasvattamista samassa suhteessa kotieläintuotannon kasvun kanssa.

Yksi iso tulevaisuuden haaste on, miten työssä jaksaminen hoidetaan tilakoon kasvaessa etenkin suurilla kotieläintiloilla. Ulkoistaminen ja varsinkin yhteistyön lisääminen voivat olla vain osittaisratkaisuja. Sen takia mahdollisuudet vieraan työvoiman palkkaamiseen vaikkapa mahdollisten tukitoimien avulla on kartoittava tarkkaan. Tämä olisi tärkeää etenkin nuorten tuotantoonsa investoineiden viljelijöiden tiloilla, joilla ei välttämättä muutoin ole mahdollisuuksia palkata työvoimaa.

LÄHTEET

MMM 2006. Maatilatilastollinen vuosikirja 2006. Maa-, metsä- ja kalatalous 2006. Helsinki: Maa- ja metsätalousministeriön tietopalvelukeskus. 267 s.

MTT 2007. Niemi, J. & Ahlstedt, J. (toim.). Suomen maatalous ja maaseutu-
tuelinkeinot 2007. MTT Taloustutkimuksen julkaisuja 107. Helsinki:
MTT Taloustutkimus. 96 s.

Tilastotietokannat: Eurostat
Tilastokeskus
Maa- ja metsätalousministeriön tietopalvelukeskus
Maatalousyrittäjien eläkelaitos



PELLERVON TALOUDELLINEN TUTKIMUSLAITOS PTT

Pellervo Ekonomiska Forskningsinstitutet
Eerikinkatu 28 A, 00180 Helsinki, Finland
puh. (09) 348 8844, faksi (09) 3488 8500
sähköposti: econ.res@ptt.fi, kotisivut: www.ptt.fi

Pellervon taloudellisen tutkimuslaitoksen julkaisuja, publikationer, Publications

19. Perttu Pyykkönen. 2006. Factors affecting farmland prices in Finland
18. Vesa Silaskivi. 2004. Tutkimus kilpailuoikeuden ja maatalouden sääntelyn yhteensovittamisesta
17. Aki Kangasharju. 1998. Regional Economic Differences in Finland: Variations in Income Growth and Firm Formation.
16. Pertti Kukkonen. 1997. Rahapolitiikka ja Suomen kriisi

Pellervon taloudellisen tutkimuslaitoksen raportteja, forskningsrapporter, Reports

216. Anna-Kaisa Rämö – Ritva Toivonen. 2009. Uusien metsänomistajien asenteet, motiivit ja aikomukset metsiin ja metsänomistukseen liittyvissä asioissa.
215. Raija Volk – Henna Nivalainen. 2009. Väestön ikääntymiseen varautuminen – Alueellinen näkökulma
214. Yritysten menestyminen ja henkilöstön työkyky. 2009
213. Tapio Tilli – Anna-Kaisa Rämö – Marjo Maidell – Ritva Toivonen – Laura Kärki. 2009. Metsänomistajien näkemyksiä metsätalouden kannattavuudesta ja puun tarjonnasta vuoteen 2015
212. Tapio Tilli – Perttu Pyykkönen – Jukka-Pekka Kataja – Lauri Suihkonen. 2008. Metsäkiinteistömarkkinat ja hintoihin vaikuttavat tekijät
211. Harri Silvennoinen – Terhi Latvala – Erno Järvinen – Ritva Toivonen – Anna-Kaisa Rämö – Paavo Pelkonen. 2008. Bioenergiaa metsistä ja pelloilta - Viljelijöiden suhtautuminen bioenergiaraaka-aineiden tuotantoon ja tarjontaan sekä bioenergiayrittäjyyteen

Pellervon taloudellisen tutkimuslaitoksen työpapereita, diskussionsunderlag, Working Papers

118. Petri Mäki-Fränti. 2009. Henkilöstön työkyky ja toimipaikkojen tuottavuus
117. Liisa Mäkijärvi. 2009. Nuorten suhtautuminen metsiin ja metsien käyttöön tulevaisuuden metsänomistajina ja päätöksentekijöinä
116. Janne Huovari – Eero Lehto. 2009. On regional specialization of high and low tech industries
115. Tapani Yrjölä – Perttu Pyykkönen. 2008. Maatilojen pääomakanta ja rahoitustilanne vuonna 2007
114. Terhi Latvala – Perttu Pyykkönen. 2008. Kotieläintilojen teknologiavallinnat ja investointisuunnitelmat
113. Janne Huovari – Hanna Karikallio – Markus Lahtinen – Petri Mäki-Fränti. 2008. Alueellisten asuntomarkkinoiden kehitys vuoteen 2011
112. Kalle Laaksonen. 2008. Free trade agreement (TDCA) between South Africa and the European Union – An exemplar for the economic partnership agreements