



ESIPUHE

Työpoliittinen tutkimus-sarjan 308. niteenä julkaistaan Pasi Holmin, Jukka Jalavan ja Pekka Ylöstalon tutkimus ”Työttömien työkyky vuonna 2005. Vertailua palkansaajiin.”.

Tutkimus perustuu Työterveyslaitoksessa kehitettyyn työkykyindeksiin. Tätä on kehitetty Kansallisen Ikäohjelman seurantaraportissa puhelinhaastatteluun perustuvaksi. Vuonna 2005 julkaistiin Työpoliittisia tutkimuksia – sarjassa (No 273) Ari Peltoniemen tutkimus Työllisten työkyky vuonna 2004. Tässä tutkimuksessa työkyvyn arviointi ulotetaan koskemaan työttömiä.

Tutkimuksen ohjausryhmässä ovat toimineet professori Juhani Ilmarinen Työterveyslaitokselta sekä työmarkkinaneuvos Päivi Järvinieni ja työmarkkinaneuvos Matti Sihto työministeriöstä.

Helsingissä maaliskuussa 2006

Matti Sihto

työmarkkinaneuvos

työpolitiikan dosentti

ALKUSANAT

Valtiontalouden tarkastusviraston tarkastuskertomuksessa 112/2005 kiinnitetään huomiota työllistämistukien vaikutusten seurantaan. Työllistämistukien vaikutusarvioihin tulisi kehittää mittareita, kuinka työttömien syrjäytymistä ja sen ehkäisyä voitaisiin seurata systemaattisemmin. Tässä tutkimuksessa analysoidaan työmarkkinasyrjäytymiseen vaikuttavaa työttömien työkykyä. Työttömien työkykyä ei ole aikaisemmin Suomessa tutkittu Työterveyslaitoksen kehittämän työkykyindeksin avulla. Tässä tutkimuksessa tarkastellaan laajasti työttömien työkykyä ja työkyvyn yhteyttä aktiivisille työvoimapolitiittisille toimenpiteille osallistumiseen. Tutkimus on jatkoa Ari Peltoniemen tutkimukselle ”Työllisten työkyky vuonna 2004”.

Vaikka työttömien työkyky on keskimäärin huonompi kuin palkansaajilla, noin 60 prosentilla työttömistä työkyky on erinomainen tai hyvä. Noin 40 prosentilla eli noin 110 000 työttömällä työkyky on kohtalainen tai huono. Yli vuoden yhtäjaksoisesti työttömänä olleista tai yli seitsemän vuotta ilman pysyvää työsuhdetta olleista noin puolella on erinomainen tai hyvä työkyky. Työttömänä olevien alle 25-vuotiaiden työttömänä olevien naisten työkyky on parempi kuin vastaavan ikäisten naispalkansaajien. Aktiivisille työvoimapolitiittisille toimenpiteille osallistuneilla on parempi työkyky kuin työttömillä, jotka eivät ole viime vuosien aikana osallistuneet toimenpiteille.

Tutkimuksen ovat tehneet Pasi Holm ja Jukka Jalava Pellervon taloudellisesta tutkimuslaitoksesta sekä Pekka Ylöstalo työministeriöstä. Tutkimuksen tilastokuvauksen ja viimeistelyn on tehnyt tutkimusassistentti Anneli Hopponen Pellervon taloudellisesta tutkimuslaitoksesta. Suuret kiitokset seurantaryhmään kuuluneille professori Juhani Ilmariselle (työterveyslaitos), työmarkkinaneuvos Päivi Järviniemelle (työministeriö) ja työmarkkinaneuvos Matti Sihdolle (työministeriö) asiantuntevista kommentteista ja hyvästä yhteistyöstä. Suuret kiitokset tutkimuspäällikkö Antti Siikaselle (Tilastokeskus), suunnittelija Leena Peltoselle (Kela) ja puheenjohtaja Lea Karjalaiselle (Työttömien valtakunnallinen yhdistys) avusta tilastoaineiston hankkimisessa. Työministeriö on rahoittanut tutkimuksen.

Helsingissä 28 maaliskuuta 2006

Pasi Holm
Toimitusjohtaja

SISÄLLYSLUETTELO

TIIVISTELMÄ, ABSTRACT, SAMMANDRAG	1
YHTEENVETO	4
1. TUTKIMUKSEN TAUSTA JA TAVOITTEET	8
2. TYÖKYVYN MITTAAMINEN TYÖKYKYINDEKSILLÄ	10
2.1. Työkykyindeksi	11
2.2. Tutkimusaineisto	13
3. TYÖTTÖMIEN TYÖKYKY	19
4. TYÖTTÖMIEN JA PALKANSAAJIEN TYÖKYVYN OSATEKIJÖITÄ	36
5. TYÖKYVYN MERKITYS ALUEELLISEN JA AMMATILLISEN LIIKKUVUUDEN JA TYÖLLISTYMISEN KANNALTA	40
6. LOPUKSI	45
LÄHTEET	47
LIITTEET	48

TIIVISTELMÄ

Julkisessa keskustelussa on esiintynyt varsin erilaisia arvioita työttömien työkyvystä ja siitä, kuinka suurella osalla työttömistä on hyvä, tyydyttävä tai heikohko työkyky. Aktiivisten työvoimapolitiittisten toimenpiteiden yhtenä perusteena on ollut työttömien syrjäytymisen ehkäiseminen. Valtion talouden tarkastusviraston tarkastuskertomuksen 112/2005 mukaan riittävää seuranta ja mittaristoa toimenpiteiden vaikuttavuudesta ei ole ollut käytössä. Tässä tutkimuksessa näitä asioita tarkastellaan Työterveyslaitoksen kehittämän työkykyindeksin avulla. Tutkimuksessa on haastateltu 1081 työtöntä ja konstruoitu heille työkykyä kuvaava työkykyindeksi. Työkykyindeksin avulla voidaan arvioida eri työkyvyn mukaan työttömien lukumääriä ja aktiivisten työvoimapolitiittisten toimien vaikuttavuutta työttömien työkykyyn. Heikohkoa työkykyä voidaan pitää indikaattorina työmarkkinoilta syrjäytymiselle.

Koska työttömät ovat hyvin erilaisia työkyvyltään, otoksen suunnitteluun kiinnitettiin erityisen paljon huomiota. Aineiston hankintakanavia oli kolme: Tilastokeskuksen syyskuun ja lokakuun työvoimatutkimus, otos peruspäivärahalla ja työmarkkinatuella olevista työttömistä poimittuna Kansaneläkelaitoksen rekistereistä sekä työttömien valtakunnallisen yhdistyksen jäsenkysely. Työttömien työkykyä verrataan tutkimuksessa palkansaajien työkyvyn kanssa. Palkansaajille tehtiin Tilastokeskuksen syyskuun ja lokakuun työvoimatutkimuksen yhteydessä kysely heidän työkyvystään. Otokoko palkansaajakyselyssä oli 1243.

Työkyvyn mittaamisessa käytettiin työterveyshuollon apuvälineeksi kehitettyä työkykyindeksiä. Sen kautta voidaan arvioida työntekijän suoritustasoa työssään ja havainnoida mahdollisia muutoksia työkyvyssä. Työkykyindeksi koostuu sarjasta kysymyksiä, joissa otetaan huomioon työn ruumiilliset ja henkiset vaatimukset sekä henkilön terveydentila ja voimavarat. Työkykyindeksin on todettu ennustavan varsin hyvin työkyvyttömyyden syntyä tulevaisuudessa.

Vaikka työttömien työkyky on keskimäärin huonompi kuin palkansaajilla, noin 60 prosentilla työttömistä työkyky on erinomainen tai hyvä. Noin 40 prosentilla työttömistä työkyky on kohtalainen tai huono. Toistuvaistyöttömillä ja pitkäaikaistyöttömillä on heikompi työkyky kuin muilla työttömillä. Yli seitsemän vuotta ilman pysyvää työsuhdetta olleista puolella on kuitenkin vielä erinomainen tai hyvä työkyky. Yli vuoden yhtäjaksoisesti työttömänä olleista pitkäaikaistyöttömistä vajaalla puolella on erinomainen tai hyvä työkyky. Tuetuille työmarkkinoille työllistyneiden miesten työkyky on parempi kuin työvoimapolitiittiseen aikuiskoulutukseen osallistuneiden tai kokonaan työvoimapolitiittisten toimenpiteiden ulkopuolelle jääneiden miesten. Työvoimapolitiittiseen aikuiskoulutukseen osallistuneiden naisten työkyky on parempi kuin tuetuille työmarkkinoille työllistyneiden tai kokonaan työvoimapolitiittisten toimenpiteiden ulkopuolelle jääneiden naisten.

ABSTRACT

The working capacity of unemployed persons has been under public discussion. The aim of this research is to examine the working capacity of unemployed persons by utilising the work ability index developed by the Finnish Institute of Occupational Health. The research was carried out by interviewing 1081 unemployed persons during the fall 2005. The work ability index can be used to estimate the number of unemployed persons at different working capacity levels and to evaluate the impacts of active labour market policy measures on the unemployed persons' working capacity.

Because there are great differences between the unemployed persons in their working capacity a special emphasis was placed on planning the survey. Data was collected from three different sources. Firstly, the data from the Labour Force Survey made by the Statistics Finland was used. Secondly, a sample of unemployed recipients of basic daily allowance and of unemployed recipients of labour market support was drawn from the register of the Social Insurance Institute of Finland. Thirdly, the results of the member survey made by the Co-operation Organization of Unemployed Persons in Finland were used. The working capacity of unemployed persons was compared to the working capacity of wage and salary earners. Data on the wage and salary earners was collected by the Statistics Finland during the fall 2005. The sample size of this dataset was 1243.

The work ability index was used to estimate the level of working capacity and to observe possible changes in that. The work ability index is formed by asking an employee a series of questions, which take into account how physically and mentally demanding the specific work is and the health and resources of the person. The work ability index has found to be reliable in predicting future working incapacity.

Although the working capacity of unemployed persons is on average weaker than is the working capacity of the wage and salary earners, approximately 60 percent of unemployed persons have an excellent or good working capacity. Approximately 40 percent of unemployed persons have fair or poor working capacity. Repeatedly unemployed or long-term unemployed persons have a weaker working capacity than other unemployed persons have. Half of the persons, who have been without permanent work for more than seven years still have an excellent or good working capacity. The men who have work in subsidized labour market have a better working capacity than the men placed under labour market training or the men, who have stayed out of all active labour market policy measures. The women placed under labour market training have a better working capacity than the women who have work in subsidized labour market or the women who have stayed out of all active labour market policy measures.

SAMMANDRAG

Det har förekommit varierande uppskattningar i den offentliga debatten om de arbetslösas arbetsförmåga överlag, och mera specifikt om hur många arbetslösa som har en god, tillfredsställande eller dålig arbetsförmåga. En viktig motivering för den s.k. aktiva arbetskraftspolitiken är att förhindra en utslagning av de arbetslösa. Enligt Statens revisionsverks revisionsberättelse 112/2005 fattas emellertid en tillräcklig uppföljning av och adekvata kvantifieringsmetoder för arbetskraftspolitikens verkningseffekter. I denna forskningsrapport granskas arbetskraftspolitikens verkningar med hjälp av det arbetsförmågeindex som har utarbetats av Arbetshälsoinstitutet. 1081 arbetslösa har intervjuats och för samtliga har konstruerats ett eget arbetsförmågsindex. Med hjälp av indexet kan tas ställning till hur många arbetslösa som har en god, tillfredsställande osv. arbetsförmåga och dessutom kan arbetskraftspolitikens verkningar på arbetsförmågan uppskattas. En dålig arbetsförmåga kan ses som en indikator för utslagning från arbetsmarknaden.

Speciellt mycket uppmärksamhet fästes vid sampelurvalet på grund av att de arbetslösas arbetsförmåga varierar mycket. Datan kommer från tre olika källor: Statistikcentralens arbetskraftsundersökning i september och oktober 2005, en sampel ur Folkpensionsanstaltens register av de arbetslösa som får grunddagpenning eller arbetsmarknadsstöd, och en survey till medlemmar i Finlands Arbetslösas Samarbetsorganisation – TVY rf. De arbetslösas arbetsförmåga jämförs i rapporten med löntagarnas arbetsförmåga. Löntagarnas arbetsförmåga kartlagdes i samband med Statistikcentralens arbetskraftsundersökning i september och oktober 2005. Sampelstorleken i löntagarenkäten är 1243.

För att kunna mäta arbetsförmågan användes arbetsförmågeindexet som ursprungligen utvecklades till hjälpmedel för företagshälsovården. Med indexet kan arbetstagarens prestationsnivå uppskattas och möjliga förändringar i arbetsförmågan iakttas. Arbetskraftsindexet består av en serie frågor om arbetets fysiska och mentala krav, och om individens hälsa och resurser. Arbetskraftsindexet har visat sig förutspå framtida arbetsförmåga.

Trots att de arbetslösas arbetsförmåga är sämre än löntagarnas har ungefär 60 procent av de arbetslösa en utmärkt eller god arbetsförmåga. Cirka 40 procent av de arbetslösa har en skälig eller dålig arbetsförmåga. De som är upprepade gånger arbetslösa eller långtidsarbetslösa har en svagare arbetsförmåga än andra arbetslösa. Upp till hälften av dem som har saknat ett kontinuerligt arbetsförhållande i mer än sju år har ännu en utmärkt eller god arbetsförmåga. Knappa hälften av långtidsarbetslösa (som varit kontinuerligt arbetslösa längre än ett år) har fortfarande en utmärkt eller god arbetsförmåga. De arbetslösa män (kvinnor) som varit anställda som ett resultat av arbetskraftspolitiska åtgärder har en bättre arbetsförmåga än män (kvinnor) som deltagit i arbetskraftspolitisk vuxenutbildning eller som inte deltagit i arbetskraftspolitiska åtgärder.

YHTEENVETO

Julkisessa keskustelussa on esiintynyt varsin erilaisia arvioita työttömien työkyvystä ja siitä, kuinka paljon työttömiä omaa hyvän, tyydyttävän tai heikohkon työkyvyn. Aktiivisten työvoimapolitiittisten toimenpiteiden yhtenä perusteena on ollut työttömien syrjäytymisen ehkäiseminen. Valtion talouden tarkastusviraston tarkastuskertomuksen 112/2005 mukaan riittävää seurantaa ja mittaristoa toimenpiteiden vaikuttavuudesta ei ole ollut käytössä. Tässä tutkimuksessa näitä asioita tarkastellaan Työterveyslaitoksen kehittämän työkykyindeksin avulla. Tutkimuksessa on haastateltu 1081 työtöntä ja konstruoitu heille työkykyä kuvaava työkykyindeksi. Työkykyindeksin avulla voidaan arvioida eri työkyvyn omaavien työttömien lukumääriä ja aktiivisten työvoimapolitiittisten toimien vaikuttavuutta työttömien työkykyyn. Heikohkoa työkykyä voidaan pitää indikaattorina työmarkkinoilta syrjäytymiselle.

Työkykyindeksi koostuu sarjasta kysymyksiä, joissa otetaan huomioon työn ruumiilliset ja henkiset vaatimukset sekä henkilön terveydentila ja voimavarat. Työkykyindeksin on todettu ennustavan varsin hyvin työkyvyttömyyden syntyä tulevaisuudessa. Vuoden 2005 syksyllä tehtiin kysely työttömille käyttäen kolmea erillistä tiedonhankintakanavaa. Tilastokeskuksen syys- ja lokakuun työvoimatutkimuksen yhteydessä vastaukset saatiin 321 työttömältä henkilöltä. Kansaneläkelaitoksen kautta kohdistettiin kysely syyskuussa 900 peruspäivärahalla ja työmarkkinatuella olleille työttömille. Vastauksia saatiin 311. Työttömien valtakunnallisen yhdistyksen jäsenkyselyn kautta saatiin 449 vastausta. Työttömien työkykyä verrataan tutkimuksessa palkansaajien työkyvyn kanssa. Tilastokeskuksen syyskuun ja lokakuun työvoimatutkimuksen yhteydessä 1243 palkansaajalta kysyttiin arviota heidän työkyvystään.

Vaikka työttömien työkyky on keskimäärin huonompi kuin palkansaajilla, noin 60 prosentilla työttömistä työkyky on erinomainen tai hyvä. Noin 40 prosentilla työttömistä työkyky on kohtalainen tai huono. Tutkimustuloksen yleistäminen kaikkia työttömiä koskevaksi tarkoittaa sitä, että työministeriön työttömien työnhakijoiden tilaston perusteella noin 110 000 työttömällä on riski syrjäytyä työmarkkinoilta, jos syrjäyty-

misriskiä arvioidaan kohtalaisen tai heikon työkyvyn omaavien työttömien osuudella. Alle 45-vuotiaista työttömistä vajaalla kymmenellä prosentilla ja yli 45-vuotiaista reilulla kahdellakymmenellä prosentilla on heikko työkyky. Kaikista työttömistä alle viidenneksellä työkyky on heikko. Suomessa on työkykyindeksin mukaan korkeintaan 50 000 heikon työkyvyn omaavaa työtöntä henkilöä.

Koska valtaosalla työttömistä on yhtä hyvä työkyky kuin palkansaajilla, ei työttömien heikko työkyky voi ainakaan kovin yleisesti olla syynä Suomen korkeaan työttömyyteen. Työttömyyden keskeisimpänä syynä näyttäisi edelleen olevan työvoiman kysynnän vähäisyys. Julkisen vallan kannattaa edelleen parantaa sekä yksityisten yritysten että julkisen sektorin työnantajien kannustimia työllistää uusia työntekijöitä. Vastavälikäisiä palkansaajia parempi nuorten työttömien naisten työkyky vahvistaa nuorten naisten työttömyysongelmien johtuvan ainakin osittain vanhemmuudesta aiheutuvien kustannusten painottumisesta nuoria naisia palkkaaville työnantajille. Heikon työkyvyn omaaville työttömille on tarvetta suunnata kuntouttavaa toimintaa.

Tutkimusaineisto näyttää kuvaavan melko hyvin suomalaista työttömyyttä. Pitkäaikaistyöttömyys ja varsinkin toistuvaistyöttömyys on hyvin yleistä työttömien keskuudessa. Yli puolet tutkimusaineistoon kuuluvista työttömistä kertoo nykyisen työttömyyden kestäneen yli vuoden. Ilman pysyvää työsuhdetta yli seitsemän vuotta olleita työttömiä tutkimusaineistossa on noin 40 prosenttia.

Toistuvaistyöttömillä ja pitkäaikaistyöttömillä on heikompi työkyky kuin muilla työttömillä. Yli seitsemän vuotta ilman pysyvää työsuhdetta olleista puolella on kuitenkin vielä erinomainen tai hyvä työkyky. Yli vuoden yhtäjaksoisesti työttömänä olleista pitkäaikaistyöttömistä vajaalla puolella on erinomainen tai hyvä työkyky. Julkisuudessa on usein puhuttu pitkäaikaistyöttömien kovasta ytimestä. Tämän tutkimuksen mukaan työttömyyden keston ja heikon työkyvyn välillä ei näyttäisi olevan niin suurta riippuvaisuutta, että heikon työkyvyn perusteella voisi luokitella edes suurta osaa pitkäaikaistyöttömistä työttömyyden kovaan ytimeen kuuluvaksi.

Aktiivisille työvoimapolitiittisille toimenpiteille osallistuneista yli kaksi vuotta ilman pysyvää työsuhdetta olleista työttömistä noin 60 prosentilla on erinomainen tai hyvä työkyky. Aktiivisten työvoimapolitiittisten toimenpiteiden ulkopuolelle jääneistä vajaalla 50 prosentilla on erinomainen tai hyvä työkyky. Aktiivisten työvoimapolitiittisten toimenpiteiden avulla voidaan vaikuttaa työttömien työkykyyn ja näin työttömien syrjäytymiseen työmarkkinoilta. Tuetuille työmarkkinoille työllistyneiden miesten työkyky on parempi kuin työvoimapolitiittiseen aikuiskoulutukseen osallistuneiden tai kokonaan työvoimapolitiittisten toimenpiteiden ulkopuolelle jääneiden miesten. Työvoimapolitiittiseen aikuiskoulutukseen osallistuneiden naisten työkyky on parempi kuin tuetuille työmarkkinoille työllistyneiden tai kokonaan työvoimapolitiittisten toimenpiteiden ulkopuolelle jääneiden naisten.

Pätkätyöt ovat herättäneet vilkasta työmarkkinapolitiittista keskustelua Suomessa viime vuosina. Tämän tutkimuksen mukaan avoimille työmarkkinoille lyhytaikaisiin työsuhteisiin työllistyneillä alle kaksi vuotta ilman pysyvää työsuhdetta olleilla on selvästi parempi työkyky kuin työttömillä, jotka ovat jääneet avointen työmarkkinoiden ulkopuolelle. Avoimille työmarkkinoille työllistyneiden pätkätyöntekijöiden työkyky on yhtä hyvä kuin palkansaajilla keskimäärin. On kuitenkin huomattava, että pätkätyöntekijät ovat iältään keskimääräistä nuorempia.

Työttömistä naisista 60 prosentilla ja miehistä 62 prosentilla työkyky on erinomainen tai hyvä. Työttömillä naisilla työkyky heikkenee iän myötä selvemmin kuin miehillä. Alle 45-vuotiaiden ikäryhmissä työttömillä naisilla on selvästi parempi työkyky kuin työttömillä miehillä. Yli 54-vuotiaiden työttömien naisten työkyky on selvästi huonompi kuin vastaavan ikäisten työttömien miesten. Yli 54-vuotiaista työttömistä naisista 61 prosentilla ja miehistä 45 prosentilla on kohtalainen tai heikko työkyky.

Nuorista työttömistä noin viidenneksellä on riski syrjäytyä työmarkkinoilta arvioituna kohtalaisen tai heikon työkyvyn omaavien osuuden mukaan. Nuorten työttömien miesten riski syrjäytyä työmarkkinoilta näyttää olevan noin kolminkertainen vastaavan ikäisiin työttömiin naisiin verrattuna. Nuorilla työttömillä naisilla heikko työkyky ei

näyttäisi olevan niin keskeinen työttömyyden syy kuin miehillä. Työntekijän vanhemmuudesta työnantajille aiheutuvat kustannukset saattavat ainakin osaltaan pitää työkykyisiä nuoria naisia työttömänä.

Työkykyindeksin kaksi tärkeää komponenttia ovat henkilöiden oma arvio työkyvystään verrattuna elinikäiseen parhaimpaansa ja lääkärien toteamien sairauksien ja vammojen määrä. Palkansaajien keskimääräinen kouluarvosana omasta työkyvystään verrattuna elinikäiseen parhaimpaansa (elinikäinen paras vastaa arvosanaa 10) vaihtelee kahdeksasta yhdeksään. Nuoremmat palkansaajat antavat omalle työkyvyllään hieman paremmat arvosanat kuin iäkkäämmät palkansaajat. Työttömien keskimääräinen kouluarvosana omasta työkyvystään verrattuna elinikäiseen parhaimpaansa vaihtelee seitsemästä yhdeksään. Toisin kuin palkansaajilla sukupuoli vaikuttaa työttömien arvioon omasta työkyvystään. Lukuun ottamatta yli 55-vuotiaiden ryhmää työttömät naiset arvioivat oman työkykynsä verrattuna elinikäiseen parhaimpaansa selvästi paremmaksi kuin työttömät miehet.

Työttömillä on selvästi enemmän lääkärin toteamia sairauksia kuin palkansaajilla. Lääkärin toteamien sairauksien määrä kasvaa luonnollisesti iän karttuessa. Yli 55-vuotiaista palkansaajista vielä noin puolella ei ole lainkaan lääkärin toteamia sairauksia tai vammoja. Vastaava osuus työttömistä on reilu 40 prosenttia.

Mitä kauemmin työttömät ovat olleet työttöminä tai ilman pysyvää työsuhdetta, sitä haluttomampia he ovat vaihtamaan asuinpaikkaansa. Naiset ovat valmiimpia vaihtamaan asuinpaikkaansa kuin miehet. Mitä kauemmin työttömät ovat olleet työttöminä tai ilman pysyvää työsuhdetta, sitä valmiimpia he ovat ammatin vaihtamiseen. Sekä alueelliseen liikkuvuuteen valmiilla työttömillä että ammatilliseen liikkuvuuteen valmiilla työttömillä työkyky on keskimäärin hyvä. Työttömillä, jotka eivät ole halukkaita alueelliseen tai ammatilliseen liikkuvuuteen, työkyky on keskimäärin kohtalainen. Riippumatta iästä noin 70 prosenttia työttömistä arvioi, että työkyvyllä on paljon merkitystä työnsaannin kannalta.

1. TUTKIMUKSEN TAUSTA JA TAVOITTEET

Tämän tutkimuksen tarkoituksena on selvittää vuoden 2005 syksyllä työttömänä olleiden henkilöiden työkykyä Työterveyslaitoksen kehittämän työkykyindeksin avulla. Tutkimuksen avulla pyritään vastaamaan seuraaviin kysymyksiin. Kuinka monella työttömällä on erinomainen, hyvä, tyydyttävä tai heikohko työkyky? Kuinka paljon työttömien työkykyyn vaikuttaa työttömän sukupuoli, ikä ja koulutustausta? Kuinka paljon työttömien työkykyyn vaikuttavat työttömyyden kesto, toistuvaistyöttömyys ja osallistuminen aktiivisille työvoimapolitiittisille toimenpiteille? Miten työttömät itse näkevät työkyvyn ja työnsaannin yhteyden? Miten työttömän ammatinvaihto- ja muut-tohalukkuus ovat yhteydessä hänen työkykyynsä.

Työttömien työkykyä ei ole aiemmin mitattu koko maan tasolla työkykyindeksin pisteytyksen avulla. Työttömyyden ja muiden syrjäytymisriskien yhteyttä työkykyyn on valtakunnallisesti analysoitu Kansanterveyslaitoksen keräämän laajan Terveys 2000 aineiston pohjalta. Analyysissä on käytetty ainoastaan työkykyindeksin joitakin osioita, mutta ei koko indeksiä. Tulokset julkaistaan lähiaikoina (Pensola et al 2006).

Nyt käsillä olevan tutkimuksen avulla pyritään ainakin osin vastaamaan Valtiontalouden tarkastusviraston tarpeeseen selvittää aktiivisten työvoimapolitiittisten toimien vaikutuksia työttömien syrjäytymiseen. Heikkoa työkykyä voidaan pitää ainakin yhtenä tekijänä työmarkkinoilta syrjäytymiselle. Tutkimus on jatkoa Pellervon taloudellisessa tutkimuskeskuksessa tehdystä työllisten työkykyä käsittelevästä tutkimuksesta (Peltoniemi, 2005). Siinä ensimmäistä kertaa Suomessa haastateltiin massakyselyn avulla työllinen väestö. Käsillä oleva tutkimus laajentaa tarkastelujoukon myös työttömiin. Työolobarometrien yhteydessä (Ylöstalo; 2003, 2004 ja 2005) on tutkittu säännöllisesti palkansaajien työkykyä.

Koska työttömät ovat hyvin erilaisia työkyvyltään, otoksen suunnitteluun kiinnitettiin erityisen paljon huomiota. Aineiston hankintakanavia oli kolme. Tilastokeskuksen

syyskuun ja lokakuun työvoimatutkimuksessa haastateltiin 321 työtöntä. Kansaneläkelaitoksen rekistereistä poimittiin 900 syyskuussa peruspäivärahalla tai työmarkkina-tuella ollutta työtöntä. Kelan kautta vastauksia saatiin 311 työttömältä. Työttömien valtakunnallisen yhdistyksen jäsenkyselyn ohessa toimitettuun työkykykyselyyn vastasi 449 työtöntä. Aineistoa voidaan pitää tarpeeksi kattavana ja monipuolisena tutkimuksen tavoitteen näkökulmasta.

Työttömien työkykyä verrataan tutkimuksessa palkansaajien työkyvyn kanssa. Palkansaajille tehtiin Tilastokeskuksen syyskuun ja lokakuun työvoimatutkimuksen yhteydessä kysely heidän työkyvystään. Otokoko palkansaajakyselyssä on 1243.

Työkyvyn mittaamisessa käytettiin työterveyshuollon apuvälineeksi kehitettyä työkykyindeksiä. Sen kautta voidaan arvioida työntekijän suoritustasoa työssään ja havainnoida mahdollisia muutoksia työkyvyssä. Työkykyindeksi koostuu sarjasta kysymyksiä, joissa otetaan huomioon työn ruumiilliset ja henkiset vaatimukset sekä henkilön terveydentila ja voimavarat. Työkykyindeksin on todettu ennustavan varsin hyvin työkyvyttömyyden syntyä tulevaisuudessa.

Palkansaajille suunnitellussa työkykyindeksissä työkykyä peilataan henkilön nykyiseen työpaikkaan ja työtehtävän vaativuuteen. Työttömiltä luonnollisesti puuttuu nykyinen työpaikka. Tämän vuoksi työttömille kohdistetussa kyselyssä *nykyinen työnne* korvattiin *etsimässänne tai odotettavissa olevassa työssänne*. Työttömille osoitettu kyselylomake on esitetty liitteessä 3. Palkansaajille osoitettu kyselylomake löytyy Peltoniemen (2005) tutkimuksesta.

Arvioita kysyttiin muun muassa nykyisestä työkyvystä verrattuna elinaikaiseen parhaimpaan, työkyvystä henkisten ja ruumiillisten vaatimusten kannalta, sairauspoissaoloista, todettujen sairauksien määristä, sairauksien aiheuttamista haitoista ja kykenevyydestä työskennellä samassa ammatissa kahden vuoden kuluttua. Vastauksia tarkasteltiin kohderyhmittäin seuraavan luokittelun mukaan: ikä, sukupuoli, koulutustausta, ammatti, kotipaikka, työttömyyden kesto, osallistuminen aktiivisille työvoimapolitiisille toimenpiteille ja työttömyysturvan tyyppi.

2. TYÖKYVYN MITTAAMINEN TYÖKYKYINDEKSILLÄ

Työkyky voidaan määritellä käsitteenä usealla eri tavalla. Sosiaalivakuutuksen näkökulmasta kyse on eläkeperusteiden määrittelemästä jaosta työkykyisiin ja työkyvyttömiin. Jaottelu näihin ryhmiin perustuu yksilön toimintakyvyn ja työn vaatimusten suhteeseen. Työkyvyttömäksi luokittelussa oleellista on sairauden tai vamman löytyminen toimintakyvyn heikkenemisen taustalta. Tällä tavoin määritelty työkyvyn käsite on sairaussidonnainen ja painottaa ennen kaikkea työntekijän ominaisuuksia (Kauppinen ym. 2003). Lainsäädännössä työkyvylle ei löydy virallista määritelmää. Työkyky muodostuu työn, terveydentilan, elämäntyylin sekä biologisen ikääntymisen vuorovaikutuksena (Karttunen 2003).

Järvisalon (1995) mukaan työkyky on suppeasti määriteltynä ihmisellä olevien toimintaedellytysten (koulutus, tiedot, taidot, fyysiset, psyykkiset ja sosiaaliset) ja työn vaatimusten välinen suhde, johon siten voivat vaikuttaa niin muutokset ihmisten toimintakyvyssä kuin muutokset työssä. Tähän nojautuu ammatillisen työkyvyn käsite.

Työkyvyllä tarkoitetaan työterveyden näkökulmasta sellaisten sekä yksilöön että työhön liittyvien toimien kokonaisuutta, jotka tutkimusten mukaan ovat tärkeitä yksilön kyvyille suoriutua työelämässä. Työkyky koostuu yksilön voimavarojen ja työn vuorovaikutuksesta. Ihmisen voimavarat rakentuvat terveydestä ja toimintakyvystä sekä koulutuksesta ja osaamisesta. Voimavaroihin vaikuttavat lisäksi jokaisen ihmisen arvot, asenteet, motivaatio ja työtyytyväisyys. Hyvätkään voimavarat eivät merkitse hyvää työkykyä elleivät työn sisältö, työyhteisö ja työympäristö luo sille hyviä edellytyksiä. Toisaalta hyväkään työyhteisö tai työympäristö ei voi täysin kompensoida yksilön heikentyneitä voimavaroja. Työkyky voidaan määritellä dynaamiseksi prosessiksi, joka osatekijöidensä kautta muuttuu iän myötä (Ilmarinen 1999).

Työkyvyn voidaan sanoa olevan arvio, joka perustuu useista lähteistä saatuihin tietoihin. Kyky tehdä työtä ja suoriutua työn asettamista vaatimuksista on useiden tekijöiden

summa. Työkyvyn oletetaan säilyvän hyvänä tai työn asettamiin vaatimuksiin nähden ainakin riittävänä eläkeikään eli Suomessa 63-65 -vuotiaaksi saakka. Kuitenkin työkyvyn ennenaikainen heikkeneminen sellaiselle tasolle, että varhaiseläkkeelle siirtymisen ehdot täyttyvät, on varsin yleistä lähes kaikissa teollistuneissa maissa. Työkyky saattaa heiketä ennenaikaisesti, jos ihmisen toimintakyvyn muutosta ja työn vaatimusten kasvua ei kyetä sovittamaan yhteen iän karttuessa (Ilmarinen 1995).

Työkyky luo perustan yksilön työllistyvyydelle. Työllistyvyyttä voidaan puolestaan tukea erilaisilla tuki- ja palvelujärjestelmillä, työ- ja eläkelainsäädännöllä sekä yhteiskunnassa vallalla olevilla arvoilla ja asenteilla. Esimerkiksi ikäsyrjinnän ehkäisy vaikuttaa ikääntyvien työntekijöiden työllisyyteen. Ikääntyvien mahdollisimman hyvä työllisyys on tavoite, jota voidaan mitata mm. työllisyysasteella (Ilmarinen 1999).

2.1 Työkykyindeksi

Työkykyindeksi on työterveyshuollon apuväline, jonka avulla arvioidaan henkilökohtaista työkykyä suhteessa työn vaatimuksiin. Työkykyindeksiin kuuluu seitsemän osaluuetta: työkyky verrattuna elinaikaiseen parhaimpaan, työkyky työn vaatimusten osalta, lääkärin toteamien nykyisten sairauksien määrä, sairauksien arvioitu haitta työssä, sairauspoissaolopäivät viimeisen vuoden aikana, oma arvio kykenevyydestä työhön terveyden puolesta kahden vuoden kuluttua ja psyykkiset voimavarat. Näitä osaluueita mitataan yhdellä tai useammalla kysymyksellä. Työkykyindeksi lasketaan summaamalla kyselyn vastausvaihtoehtojen osoittamat luvut pisteytyksen avulla (Tuomi ym. 1997). Työkykyindeksi antaa kokonaisarvion työkyvyn tasosta, kun työkykyä mittaavien eri komponenttien tulokset lasketaan yhteen.

Työkykyindeksi kehitettiin Työterveyslaitoksen ”Ikääntyvien kuntatyöntekijöiden seuranta tutkimuksessa”, jonka vuoden 1981 työkykyjakaumien perusteella tehtiin myös indeksin luokittelu. Siinä 15 % huonoimman työkyvyn omaavaa luokiteltiin ”huonon” ja 15 % parhaimman työkyvyn omaavaa ”erinomaisen” työkyvyn luokkaan. ”Kohtalai-

sen” ja ”hyvän” katkaisukohta on työkykyindeksin mediaani eli työkykyindeksin jakauman puolittava pistearvo.

Työkykyindeksi on muodostettu seuraavista osioista:

* työkyky verrattuna elinikäiseen parhaimpaan ¹	0-10 pistettä
* työkyky työn vaatimusten kannalta	2-10 pistettä
* lääkärin toteamien nykyisten sairauksien määrä	1-7 pistettä
* sairauksien arvioitu haitta työssä	1-6 pistettä
* sairauspoissaolopäivät viimeisen vuoden aikana	1-5 pistettä
* oma arvio kykenevyydestä työhön terveyden puolesta kahden vuoden kuluttua	1,4 ja 7 pistettä
* psyykkiset voimavarat	1-4 pistettä

Työkykyindeksi saadaan laskemalla yhteen eri osioiden pistearvot. Indeksien mahdollinen vaihteluväli on 7-49 pistettä. Vastaja antaa työkykyindeksin kautta oman käsityksensä omasta työkyvystään. Työkykyindeksi luokitellaan huonoksi (7-27 pistettä), kohtalaiseksi (28-36 pistettä), hyväksi (37-43 pistettä) ja erinomaiseksi (44-49 pistettä).

Työkykyindeksin avulla työterveyshuolto tunnistaa ne työntekijät, jotka ovat tukitoimien tarpeessa. Ne, joiden työkyky luokitellaan huonoksi, tarvitsevat työkyvyn palauttamiseen tähtäviä tukitoimia. Työkykyä edistävät toimenpiteet ovat tarpeen niille, joiden työkyky on kohtalainen. Hyvän työkyvyn omaaville annetaan ohjeita työkyvyn vahvistamiseksi ja erinomaisen työkyvyn henkilöt saavat työkykyä ylläpitäviä ohjeita. Koetun työkyvyn merkitys on huomattava: millaiseksi työntekijä kokee työkykynsä vaikuttaa paljolti siihen, miten hän selviytyy työelämässä. (Tuomi ym. 1997, Ilmarinen 1999).

¹ Edellä mainittu Pensolan ym. tutkimus käyttää pääasiassa tätä työkykyindeksin osioita. Sen ja koko työkykyindeksin yhteys on osoittautunut hyvin vahvaksi. Terveys 2000 aineisto perustuu yli 10 000 hengen haastatteluihin ja niitä täydentäviin terveystarkastuksiin. Aineisto edustaa koko väestöä ja sen kato on pieni, 10 prosenttia. Pensola ym. tarkastelussa mukana ovat vain 30 vuotta täyttäneet.

2.2 Tutkimusaineisto

Koska työttömät ovat hyvin erilaisia vastaamaan kyselyihin ja oletettavasti he ovat myös työkyvyltään erilaisia, otoksen suunnitteluun kiinnitettiin erityisen paljon huomiota. Kaikki aineisto kerättiin syksyllä 2005 ja aineiston hankintakanavia oli kolme.

1. Tilastokeskuksen vuoden 2005 syyskuun ja lokakuun työvoimatutkimuksen aineistonkeruun yhteydessä (TK-otos) haastateltiin puhelimitse 321 työtöntä. Määrä on ennakoitua pienempi, sillä puhelinhaastattelun bruttokato nousi odotettua selvästi suuremmaksi. Kato ei johtunut siitä, että työttömät eivät olisi vastanneet puhelinhaastatteluun, vaan siitä, että työvoimatutkimuksen otoksissa työttömien osuus oli selvästi ennakoitua pienempi. Otoksen koko oli 687 henkeä. Kaikkien odotettiin aiempien tietojen perusteella olevan työttömänä haastatteluhetkellä. Kuitenkin 301 henkeä oli työssä tai opiskelemassa ja 321 työttömältä saatiin työkykytiedot kerättyä. Varsinaista katoa aiheuttivat ainoastaan 25 kieltäytynyttä ja 36 tavoittamattomissa olevaa henkilöä. (Ks. liite 4 Tilastokeskuksen katoraportti.)
2. Kansaneläkelaitoksen rekistereistä poimittiin 900 hengen otos syyskuussa peruspäivärahalla tai työmarkkinatuella olleista. Kelan kautta (Kela-otos) vastauksia kirjekyselyyn saatiin 311 työttömältä. Vastausprosentti on 35 prosenttia.
3. Työttömien valtakunnallisen yhdistyksen (TVY-otos) jäsenkyselyn ohessa toimitettuun työkykykyselyyn vastasi 449 työtöntä. Tämän osalta vastausprosenttia ei ole saatavissa.

Mikään kolmesta aineistosta ei edusta työttömiä täydellisesti, mutta kerätyt aineistot täydentävät hyvin toinen toisiaan. Aineistot yhdessä antavatkin monipuolisen kuvan työttömyyden kirjosta olipa kysymys lyhyestä tai pitkään jatkuneesta tilanteesta

Työministeriön tilastojen mukaan lokakuussa 2005 oli työttömiä työnhakijoita yhteensä 250 000 (taulukko 1). Heistä naisia on noin 49 prosenttia. Tilastokeskuksen otoksessa ja Kelan otoksessa naisten osuus on puolet. Työttömien valtakunnallisessa otoksessa naisia on noin 62 prosenttia. Naiset näyttävät olevan miehiä aktiivisempia osal-

listumaan järjestötoimintaan. Tilastokeskuksen ja Kelan otoksen ikäjakauma vastaa suhteellisen hyvin työttömien työnhakijoiden ikäjakaumaa. Työttömien valtakunnallisen yhdistyksen toimintaan osallistuu keskimääräistä varttuneempia henkilöitä. Tutkimusotoksissa on kokonaisuudessaan hieman enemmän varttuneempia henkilöitä ja naisia kuin työttömien työnhakijoiden joukossa.

Taulukko 1. Tutkimusaineisto otostavan, sukupuolen ja ikäryhmän mukaan.

Aineisto	Henkilömäärä, kpl	Osuus ikäryhmittäin, prosenttia				
		Alle 25 v.	25 – 34	35 - 44	45 – 54	Yli 54 v.
TK-otos	Nainen: 160	10,6	11,3	25,0	33,1	20,0
	Mies: 161	16,1	14,9	19,9	20,5	28,6
Kela-otos	Nainen: 155	18,7	18,7	26,5	20,9	16,1
	Mies: 154	16,2	15,6	20,8	31,2	16,2
TVY-otos	Nainen: 276	1,1	9,1	21,5	34,5	33,8
	Mies: 173	2,9	10,0	21,2	35,3	30,6
Työttömät työnhakijat lokakuu 2005	Nainen: 123 103	9,7	17,7	21,2	22,8	28,5
	Mies: 126 885	11,3	17,9	21,1	24,0	25,6

Työministeriön tilastojen mukaan työttömistä työnhakijoista reilulla kolmanneksella kuluvan työttömyyden kesto on alle neljä kuukautta (taulukko 2). Työttömistä työnhakijoista noin 75 prosentilla työttömyys on kestänyt alle vuoden. Tutkimukseen vastanneista vajaat kahdeksan prosenttia ei halunnut tai osannut kertoa nykyisen työttömyytensä kestoja. Tutkimusotoksen työttömien työttömyyden kesto on selvästi pidempi kuin työministeriön tilastoissa. Yli kolmannes otoshenkilöistä kertoo nykyisen työttömyyden kestäneen yli kaksi vuotta. Tilastokeskuksen otoksessa alle neljän kuukauden työttömyysjaksojen osuus on noin 20 prosenttia. Kelan ja TVY:n otoksessa alle neljän kuukauden työttömyysjaksojen osuus on noin kymmenen prosenttia.

Taulukko 2. Tutkimusaineisto otostavan, sukupuolen ja työttömyyden keston mukaan

Aineisto	Henkilömäärä, kpl	Osuus työttömyyden keston mukaan, prosenttia				
		Alle 4 kk	4 – 6	7 – 12	13 – 24	Yli 24 kk
TK-otos	Nainen: 160	23,1	8,1	14,4	16,3	38,1
	Mies: 161	15,5	8,7	14,9	23,0	37,9
Kela-otos	Nainen: 155	10,3	14,2	18,1	18,7	29,0
	Mies: 154	6,5	14,3	13,0	14,9	44,8
TVY-otos	Nainen: 276	8,3	8,7	17,4	19,2	33,0
	Mies: 173	8,7	8,1	12,7	18,5	36,4
Työttömät työnhakijat lokakuu 2005	Naiset ja miehet yht: 250 150	38,0 (0 - 12 viikkoa)	18,5 (13 - 26 viikkoa)	16,0 (27 - 52 viikkoa)	15,3 (53 - 104 viikkoa)	12,2 (yli 104 viikkoa)

Taulukko 3. Tutkimusaineisto otostavan, sukupuolen ja sen mukaan, kuinka kauan henkilö työtön on ollut ilman pysyvää työsuhdetta.

Aineisto	Henkilömäärä, kpl	Osuus keston mukaan, kuinka kauan ilman pysyvää työsuhdetta, prosenttia					
		EOS	Alle 12 kk	13 – 24	24 - 48	48 – 84	Yli 84 kk
TK-otos	Nainen: 160	0	31,9	11,3	16,9	10,0	30,0
	Mies: 161	0	34,2	17,4	17,4	11,8	19,3
Kela-otos	Nainen: 155	23,9	12,3	15,5	11,0	9,7	27,7
	Mies: 154	13,0	16,9	8,4	14,9	11,7	35,1
TVY-otos	Nainen: 276	15,6	10,5	12,7	9,1	15,6	36,6
	Mies: 173	17,9	6,4	8,1	9,8	16,8	41,0

Pitkäaikaistyöttömyyden rinnalla myös toistuvaistyöttömyys on vakava yhteiskunnallinen ongelma. Tutkimusaineiston työttömistä reilu kolmannes on ollut ilman pysyvää työsuhdetta yli seitsemän vuotta (taulukko 3). Yli neljä vuotta ilman pysyvää työsuhdetta olevien työttömien osuus on lähes puolet. Sukupuolella ei näytä olevan ainakaan oleellista merkitystä työttömyyden keston ja toistuvaistyöttömyyteen. Kauimmin ilman pysyvää työsuhdetta ovat olleet työttömien valtakunnallisen yhdistyksen kyselyyn

vastanneet. Tilastokeskuksen otoksessa vajaalla kolmanneksella pysyvä työsuhde on loppunut viimeisen vuoden aikana. Kelan ja TVY:n otoksissa vajaa viidennes ei arvioinut aikaa, jolloin he viimeksi ovat olleet pysyvässä työsuhhteessa. Tutkimukseen haastateltujen vapaamuotoisista palautteista syntyy varsin synkkä kuva suomalaisista työmarkkinoista.

Taulukko 4. Tutkimusaineisto sukupuolen, ikäryhmän ja aktiivisille työvoimapolitiittisille toimenpiteille osallistumisen mukaan.

Aineisto	Henkilömäärä, kpl	Aktiivisille työvoimapolitiittisille toimenpiteille viimeisen 12 kuukauden aikana osallistuneiden osuus, %					
		Tukityö			Koulutus		
		ei osallistunut	alle 6 kk	yli 6 kk	ei osallistunut	alle 3 kk	yli 3 kk
TK-otos	Nainen: 160	81,9	15,0	3,1	80,6	14,4	5,0
	Mies: 161	87,6	10,6	1,9	86,3	8,1	5,6
Kela-otos	Nainen: 155	63,2	29,0	7,7	74,2	11,0	12,9
	Mies: 154	83,1	10,5	5,8	79,9	7,1	19,7
TVY-otos	Nainen: 276	55,1	19,2	19,2	81,9	6,9	6,5
	Mies: 173	64,2	16,8	17,3	78,6	6,9	7,5
Työttömät työnhakijat lokakuu 2005	Naiset ja miehet yhteensä 250 150	73 %*	Tukityössä lokakuussa 2005 oli 33 723 henkeä***		47 %**	Koulutuksessa lokakuussa 2005 oli 33 028 henkeä***	

* Jos tukityön keskimääräinen kesto on noin kuusi kuukautta.

** Jos koulutuksen keskimääräinen kesto on noin kolme kuukautta

*** Tukityössä olevien (33 723 hengen) ja koulutuksessa olevien (33 028 hengen) lisäksi lokakuussa 2005 työvuorottelussa oli 5 218 henkeä, työharjoittelussa oli 10 299 henkeä ja lisäksi yhdistelmätuella olevia oli 4 468 henkeä. Lokakuun luvut ovat varsin lähellä vuosikeskiarvoa. Ns. työttömien aktivointiaste oli 26 % lokakuussa 2005 (vuosikeskiarvo 24 %). Aktivointiaste kuvaa työvoimapolitiittisiin toimenpiteisiin osallistuneiden osuutta työttömistä (lisätynä tällaisissa toimenpiteissä olevien määrällä. (Lähde: Työministeriö, työnvälitystilasto 2005).

Työministeriön yhtenä tavoitteena on ehkäistä työttömien syrjäytymistä. Työttömien työmarkkinoilta syrjäytymistä pyritään ehkäisemään aktiivisilla työvoimapolitiittisilla toimenpiteillä. Tuetuilla työmarkkinoilla työllistyneitä (tukityö) oli lokakuussa 2005

noin 33 700. Jos keskimääräinen tukityön kesto on noin kuusi kuukautta, noin 67 500 henkilöä työllistyi tukityöhön vuoden aikana. Tukityöhön osallistumisaste oli täten noin 27 prosenttia (taulukko 4). Työvoimapolitiittisille aikuiskoulutustoimenpiteille (koulutus) osallistui lokakuussa 2005 noin 33 000 henkilöä. Jos keskimääräisen koulutusjakson kesto on noin kolme kuukautta, noin 132 000 osallistui aikuiskoulutukseen vuoden aikana. Koulutuksen osallistumisaste oli noin 53 prosenttia. Tutkimusaineistossa tukityön osallistumisaste vaihtelee 13 prosentista 45 prosenttiin tutkimusotoksesta ja henkilön sukupuolesta riippuen. Naiset ja työttömien valtakunnallisen yhdistyksen jäsenet työllistyvät tuetuille työmarkkinoille keskimääräistä useammin. Tutkimusaineistossa työvoimapolitiittiseen aikuiskoulutukseen osallistutaan harvemmin kuin työllistytään tukityöhön, vaikka koulutuksen aktivointiaste on työministeriön tilastojen mukaan selvästi suurempaa kuin tukityön aktivointiaste.

Taulukko 5. Tutkimusaineisto työttömyystuen, sukupuolen ja ikäryhmän mukaan.

Osuus tukiryhmittäin, prosenttia								
	Ansio- sidonnainen, 21,9 %		Peruspäiväraha, 16,9 %		Työmarkkina- tuki, 40,0 %		Muu tuki ja ei osaa sanoa, 23,3 %	
Sukupuoli, lukumäärä	Nainen, 148	Mies, 88	Nainen, 85	Mies, 97	Nainen, 213	Mies, 197	Nainen, 145	Mies, 106
Yhdistetty otos, ikä								
Alle 25 v.	0	2,3	4,7	8,2	8,5	12,2	18,6	20,8
25 – 34	9,5	8,0	11,8	16,5	15,5	12,7	10,3	16,0
35 – 44	20,3	20,5	31,8	19,6	23,5	22,8	22,8	17,0
45 – 54	27,0	19,3	40,0	34,0	31,9	36,5	25,5	17,9
Yli 54 v.	43,0	50,0	11,8	21,6	20,7	15,7	22,8	28,3
Työttömyyskor- vauksia saajien lukumäärä, TM & Kela, 2005	47,5 %		6,8 %		45,8 %			

Työministeriön ja Kelan selvityksen mukaan vuonna 2005 työttömistä vajaat puolet on ansiosidonnaisen työttömyysturvan piirissä (taulukko 5). Vajaat puolet työttömistä saa työmarkkinatukea. Työttömyysturvan peruspäivärahalla on noin seitsemän prosenttia työttömistä. Tutkimusotokseen kuuluvilta henkilöiltä kysyttiin, mitä työttömyysturvaa

he saavat. Ansiosidonnaisen työttömyysturvan piirissä otoshenkilöistä ilmoitti olevan reilu viidennes. Peruspäivärahan piirissä ilmoitti olevansa noin kuudennes. Työmarkkinatukea saa noin 40 prosenttia vastanneista. Otokseen kuuluneita ansiosidonnaista työttömyysturvaa saavista lähes puolet on yli 54-vuotiaita. Jos oletetaan, että otoshenkilöt, jotka ilmoittivat saavansa muuta tukea tai eivät ilmoittaneet saamaansa tukea, saisivat ansiosidonnaista työttömyysturvaa, tutkimusaineisto vastaisi kutakuinkin todellisuutta työttömyystuen saannin suhteen.

Tutkimusaineisto näyttää kuvaavan melko hyvin suomalaista työttömyyttä. Pitkäaikaistyöttömyys ja varsinkin toistuvaistyöttömyys on hyvin yleistä työttömien keskuudessa. Tutkimusaineistossa työttömyyden kesto on selvästi pidempi kuin työministeriön tilastoissa. Tutkimusotoksissa on kokonaisuudessaan hieman enemmän vartuneempia henkilöitä ja naisia kuin työttömien työnhakijoiden joukossa. Vaikka työmarkkinoilta syrjäytyneet jättävät helpommin vastaamatta kyselyihin kuin aktiivit, esimerkiksi järjestötoimintaan osallistuvat työttömät, voidaan tutkimusaineiston avulla varsin luotettavasti arvioida työttömien työkykyä.

Kuten edellä oleva aineistokuvaus osoittaa, kaikki työttömät eivät ole vastanneet kaikkiin kysymyksiin. Työttömien taustatietojen kohdalla puuttuvat tiedot eivät aiheuta tilastolliseen päättelyyn ylitsepääsemättömiä ongelmia. Työttömien työkykyindeksi koostuu seitsemästä erillisestä tekijästä. Jokaisella tekijällä on oma pisteytys. Työkykyindeksi lasketaan eri tekijöiden pisteytyksen perusteella. Jos joltain henkilöltä puuttuu tiedot jostain työkykyindeksin komponentista, ei henkilölle voida laskea työkykyindeksiä ilman tilastollista korjausta. Tässä tutkimuksessa työkykyindeksin komponenttien puuttuvat havainnot on korvattu estimaatilla, joka on laskettu kohdehenkilön kanssa samanlaisten taustojen omaavien työttömien vastausten keskiarvolla.² Tämän imputointimenetelmän ei pitäisi aiheuttaa oleellista harhaa tutkimustuloksiin. Otoshenkilöt on jaoteltu taustamuuttujien mukaan ryhmiin. Työkykyindeksien komponenttien keskiarvot on laskettu kullekin ryhmälle. Muita kuin varsinaiseen työkykyindeksiin kuuluvia puuttuvia havaintoja ei ole imputoitu.

² Työkykyindeksin osatekijän puuttuva havainto on korvattu saman pistemäärän kysymykseen ”työkykyne elinikäiseen parhaimpaan verrattuna” antaneiden keskiarvolla. Tai jos puuttuu arvio myös työkyvystä elinikäiseen parhaimpaan verrattuna, niin kaikkien ko. kysymykseen vastanneiden keskiarvolla.

3. TYÖTTÖMIEN TYÖKYKY

Työikäisen väestön vanhetessa, pitkäaikaistyöttömyyden ja toistuvaistyöttömyyden pysyessä sitkeästi vuodesta toiseen suurena ja työllisyyden nopeasti parantuessa on julkisessa keskustelussa esitetty huolta osaavan työvoiman riittävydestä. Samanaikaisesti työttömiä on työministeriön tilastojen mukaan noin 250 000. Jos otetaan lisäksi huomioon aktiivisilla työvoimapolitiittisilla toimenpiteillä olevat, ilman avoimen sektorin työpaikkaa Suomessa on noin 350 000 henkilöä. Työvoimapula ja työttömyys voi olla samanaikaista silloin, kun työmarkkinoiden alueellinen tai ammatillinen kohtaanto on heikkoa. Avoimet työpaikat ovat eri alueella tai eri tehtävissä kuin työttömät työnhakijat. Työvoimapulan ja työttömyyden samanaikaisuus voi johtua osittain myös siitä, että työttömien työkyky on heikentynyt esimerkiksi työttömyyden pitkittymisen tai toistuvaistyöttömyyden seurauksena.

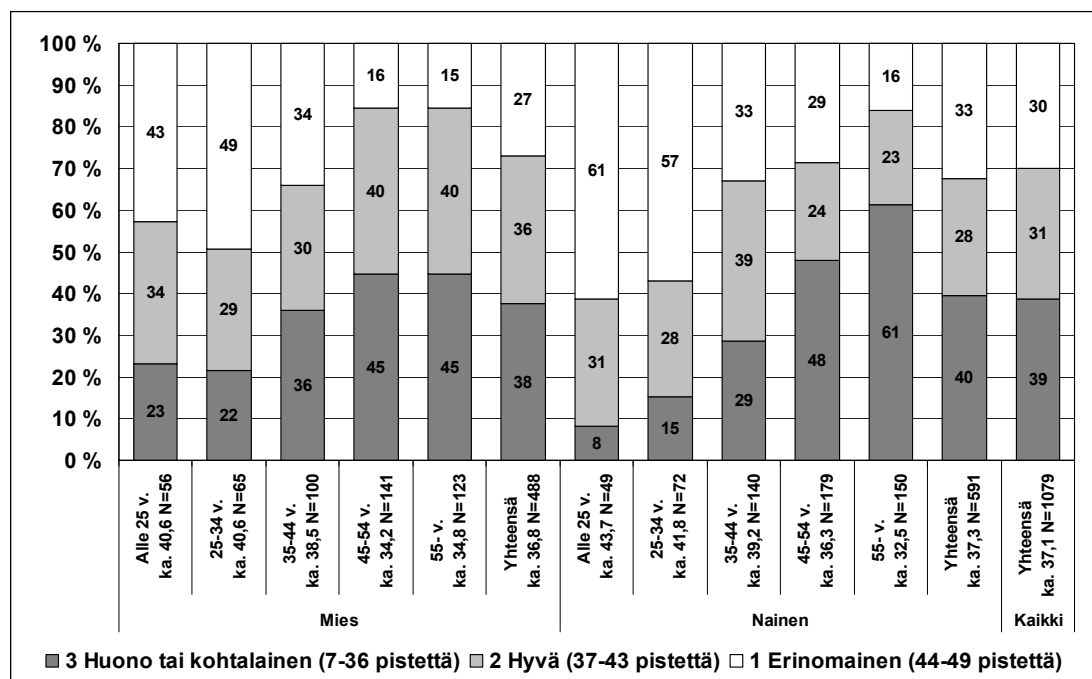
Työntekijöille ja varsinkin palkansaaajille on viime vuosien aikana lisääntyvässä määrin järjestetty henkilöstökoulutusta ja työkykytoimintaa. Työntekijät ovat yhä enemmän myös yrittäjien ja maatalousyrittäjien osalta työterveyshuollon piirissä. Työttömien koulutusta ja työkykytoimintaa harjoittaa valtion osalta lähinnä työvoimaviranomaiset. Aktiivisen työvoimapolitiikan tavoitteena on työttömien avoimille työmarkkinoille työllistyminen ja työttömien työmarkkinoilta syrjäytymisen ehkäiseminen. Työttömien työkyvyn ylläpitämiseen ja parantamiseen tähtäävä toiminta estää ainakin osittain työmarkkinoilta syrjäytymistä.

Tässä tutkimuksessa tarkastellaan työttömien työkykyä heidän itsensä arvioimana. Tutkimuksessa on tiedot noin 1100 työttömän työkyvystä. Työkyky arvioidaan Työterveyslaitoksen kehittämän työkykyindeksin avulla. Tutkimuksessa tarkastellaan kattavasti eri taustatekijöiden vaikutuksia työkykyyn. Erityisesti kiinnitetään huomiota siihen, kuinka aktiivisille työvoimapolitiittisille toimenpiteille osallistuminen vaikuttaa työkykyyn. Aktiiviset työvoimapolitiittiset toimenpiteet on jaoteltu julkisin varoin tuet-

tuun työhön, työvoimapoliittiseen koulutukseen osallistumiseen, yrittäjäksi starttirahalla lähtemiseen ja muuhun työllistymiseen tai tukeen.

Työttömien työkyky ennakoarvailuja parempi

Keskimäärin työttömien naisten työkyky on hyvä työkykyindeksin ollessa yli 37 pistettä (kuvio 1). Keskimäärin työttömien miesten työkyky on kohtalainen työkykyindeksin pisteluvun ollessa alle 37 pistettä. Työttömistä naisista 60 prosentilla ja miehistä 62 prosentilla työkyky on erinomainen tai hyvä. Työkyky heikkenee luonnollisesti iän myötä sekä naisilla että miehillä. Työttömillä naisilla työkyky heikkenee iän myötä selvemmin kuin miehillä. Alle 45-vuotiaiden ikäryhmissä työttömillä naisilla on selvästi parempi työkyky kuin työttömillä miehillä. Yli 54-vuotiaiden työttömien naisten työkyky on selvästi huonompi kuin vastaavan ikäisten työttömien miesten. Yli 54-vuotiaista työttömistä naisista 61 prosentilla ja miehistä 45 prosentilla on kohtalainen tai heikko työkyky.



Kuvio 1. Työttömien työkykyindeksi iän ja sukupuolen mukaan

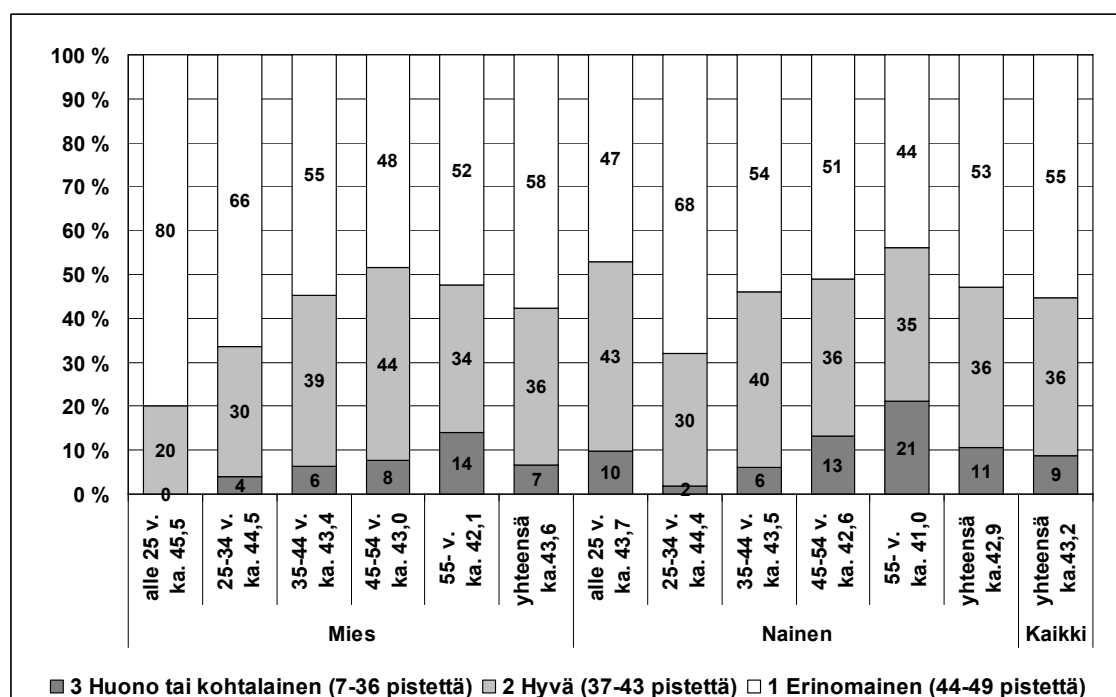
Erityisen selvästi sukupuoli vaikuttaa alle 25-vuotiaiden työttömien työkykyyn. Alle 25-vuotiaista työttömistä miehistä 43 prosentilla on erinomainen ja 23 prosentilla huono tai kohtalainen työkyky. Vastaavat luvut alle 25-vuotiaiden työttömien naisten osalta ovat 61 ja 8 prosenttia. Nuorista työttömistä noin viidenneksellä on riski syrjäytyä työmarkkinoilta arvioituna kohtalaisen tai heikon työkyvyn omaavien osuuden mukaan. Nuorten työttömien miesten riski syrjäytyä työmarkkinoilta näyttää olevan noin kolminkertainen vastaavan ikäisiin työttömiin naisiin verrattuna. Nuorilla työttömillä naisilla heikko työkyky ei näyttäisi olevan niin keskeinen työttömyyden syy kuin miehillä. Työntekijän vanhemmuudesta työnantajille aiheutuvat kustannukset saattavat ainakin osaltaan pitää työkykyisiä nuoria naisia työttömänä.

Kaiken kaikkiaan noin 40 prosentilla työttömistä on kohtalainen tai heikko työkyky. Heidän riskinsä syrjäytyä työkykynsä puolesta työmarkkinoilta on kohtuullisen suuri. Noin 54 000 työttömällä miehellä ja noin 52 000 työttömällä naisella on kohtalainen tai heikko työkyky. Alle 25-vuotiaita työttömiä on reilu kymmenes kaikista työttömistä. Noin 4 400 alle 25-vuotiaalla työttömällä miehellä ja noin 1 300 alle 25-vuotiaalla naisella on jo nuorena kohtalainen tai heikko työkyky.

Palkansaajien työkyky on keskimäärin parempi kuin työttömillä kaikissa ikäryhmissä molempien sukupuolten osalta (kuva 2). Palkansaajanaisista 89 prosentilla on erinomainen tai hyvä työkyky ja 11 prosentilla kohtalainen tai heikko työkyky. Palkansaajamiehistä 93 prosentilla on erinomainen tai hyvä työkyky ja 7 prosentilla kohtalainen tai heikko työkyky. Vaikka palkansaajien työkyky laskeekin iän karttuessa, yli 55-vuotiaista palkansaajista noin 75 – 80 prosenttia katsoo työkykynsä olevan erinomainen tai hyvä. Noin 14-21 prosentilla yli 55-vuotiaalla palkansaajalla on kohtalainen tai heikko työkyky. Kovin merkittävästi ennen aikaiselle eläkkeelle ei näytä tarvitsevan siirtyä ainakaan huonon työkyvyn takia.

Yli 54-vuotiaiden työttömien naisten (miesten) keskimääräinen työkykyindeksin pisteluku on noin yhdeksän pistettä (kuusi pistettä) alhaisempi kuin alle 25-vuotiaiden työttömien naisten (miesten). Yli 54-vuotiaiden palkansaajien keskimääräinen työkykyin-

deksin pisteluku on noin kolme pistettä alhaisempi kuin alle 25-vuotiaiden. Iällä näyttäisi olevan suurempi vaikutus työttömien työkykyyn kuin palkansaajien työkykyyn. Ikääntyvien työttömien työkyvyn alentumiseen vaikuttanee osaltaan myös työttömyyden kesto. Palkansaajien työkyky on parempi kuin työttömien kaikissa muissa ryhmissä kuin alle 25-vuotiaissa naisissa (kuvio 2). Vastaavanikäisten palkansaajien kanssa yhtä hyvä nuorten työttömien naisten työkyky vahvistaa nuorten naisten työttömyysongelmien johtuvan ainakin osittain työvoiman kysyntätekijöistä.



Kuvio 2. Palkansaajien työkykyindeksi iän ja sukupuolen mukaan

Työttömyyden pitkittyminen ja toistuvuus heikentää odotetusti työkykyä – kuitenkin yli 45 -vuotiaista yli 7 vuotta ilman pysyvää työpaikkaa olleista vielä 44 prosentilla on erinomainen tai hyvä työkyky

Työttömyys on tunnetusti ollut hyvin pitkäkestoista ja työttömyysjaksot ovat toistuneet useasti. Yli puolet otokseen kuuluvista työttömistä on pitkäaikaistyöttömiä eli he ovat olleet työttömänä yli 12 kuukautta. Pitkäaikaistyöttömyyden ohella myös toistuvais-

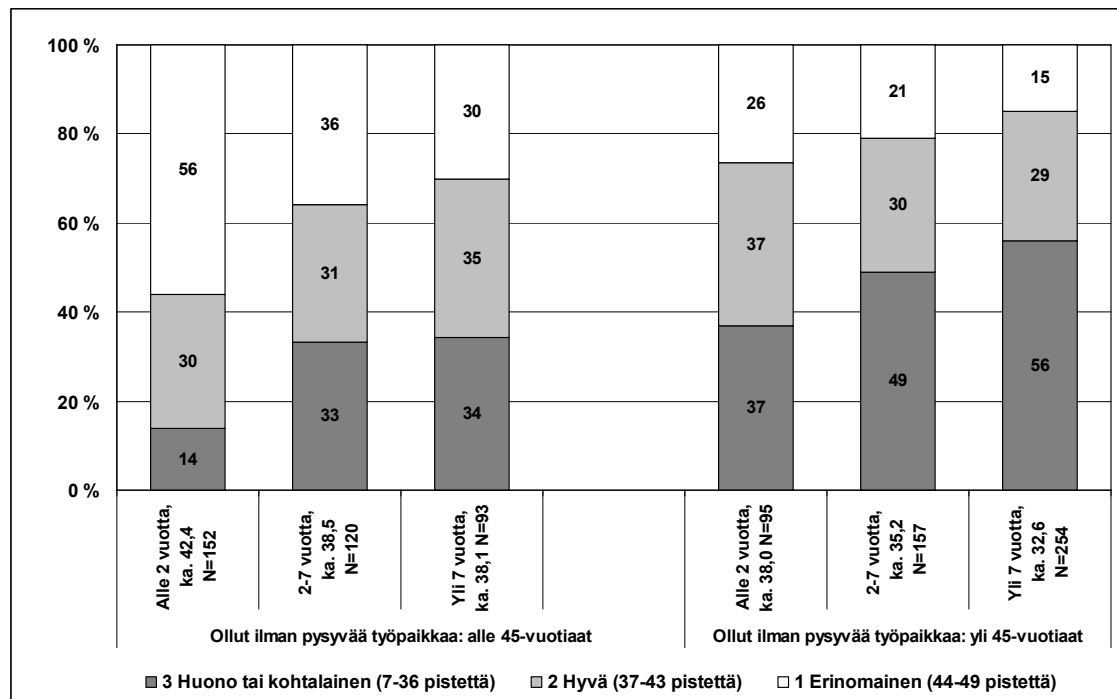
työttömyys on vakava yhteiskunnallinen ongelma. Noin kaksi kolmesta otokseen kuuluvasta työttömästä on ollut ilman pysyvää työsuhdetta yli kaksi vuotta.

Analysoitaessa työttömyyden keston ja aktiivisille työvoimapolitiittisille toimenpiteille osallistumisen vaikutuksia työttömien työkykyyn on mietittävä huolellisesti sitä, mitä työttömyys- tai toistuvaistyöttömyyskäsitettä tarkastellaan. Työttömyyden keston määritelmän mukaan osallistuminen aktiivisille työvoimapolitiittisille toimenpiteille tai esimerkiksi työskentely muissa lyhytkestoisissa työsuhteissa keskeyttää työttömyysjakson. Työvoimapolitiittisen aikuiskoulutusjakson tai lyhytaikaisen työllisyysjakson jälkeen henkilön palatessa uudelleen työttömäksi työttömyysjakso alkaa alusta. Koska osallistuminen lyhytkestoiseen koulutukseen tai työhön vaikuttaa suoraan työttömyyden keston, ei voida eritellä työttömyyden keston ja työvoimapolitiittisten toimenpiteiden toisistaan riippumattomia vaikutuksia. Liitteessä 2 on kuitenkin vertailun vuoksi esitetty työttömien työkyky eriteltynä työttömyyden keston ja lyhytkestoisten koulutus- ja työllisyysjaksojen mukaan.

Tutkimuksessa kysyttiin työttömien arviota siitä, kuinka kauan he ovat olleet ilman pysyvää työsuhdetta. Koska osallistuminen lyhytaikaiseen koulutukseen tai työhön ei vaikuta tähän muuttajaan, tarkastellaan jatkossa aktiivisille työvoimapolitiittisille toimenpiteille osallistumisen ja ilman pysyvää työsuhdetta olevan jakson keston vaikutuksia työttömien työkykyyn.

Alle 45-vuotiaista työttömistä 42 prosenttia on ollut ilman pysyvää työsuhdetta alle kaksi vuotta, 33 prosenttia yli kaksi mutta alle seitsemän vuotta ja 25 prosenttia yli seitsemän vuotta (kuvio 3). Kaikissa näissä ryhmissä keskimääräinen työkyky on hyvä. Alle kaksi vuotta ilman pysyvää työsuhdetta olleista työttömistä 14 prosentilla työkyky on kohtalainen tai heikko. Alle 45-vuotiaista yli kaksi vuotta ilman pysyvää työsuhdetta olleista työttömistä noin kolmanneksella on kohtalainen tai heikko työkyky. Pitkäaikaistyöttömyys ja toistuvaistyöttömyys heikentävät työkykyä ja lisäävät työelämästä syrjäytymisen riskiä.

Yli 45-vuotiaista työttömistä puolet on ollut ilman pysyvää työsuhdetta yli seitsemän vuotta. Heistä vielä 15 prosentilla on erinomainen työkyky, 29 prosentilla hyvä ja 56 prosentilla kohtalainen tai heikko. Yli 45-vuotiaista noin viidennes on ollut ilman pysyvää työsuhdetta alle kaksi vuotta. Heistä reilulla kolmanneksella on kohtalainen tai heikko työkyky.

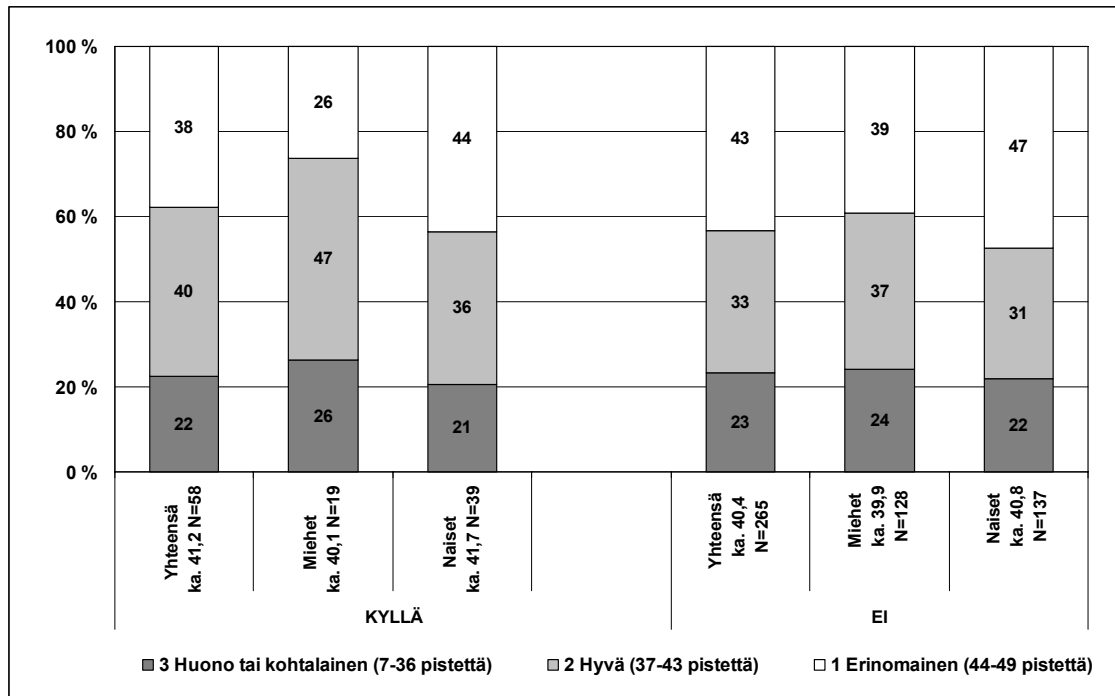


Kuvio 3. Työttömien työkyky iän ja ilman pysyvää työsuhdetta olemisen keston mukaan.

Aktiivisiin työvoimapolitiittisiin toimenpiteisiin osallistuneilla yli 24 kuukautta ilman pysyvää työsuhdetta olleilla työttömällä on selvästi parempi työkyky kuin toimenpiteiden ulkopuolelle jääneillä

Alle 24 kuukautta ilman pysyvää työsuhdetta olevien työttömien työkyky on keskimäärin hyvä (kuvio 4a). Heistä noin 20-25 prosentilla on kohtalainen tai heikko työkyky ja noin 35 – 45 prosentilla erinomainen työkyky. Työttömien naisten työkyky on hieman parempi kuin työttömien miesten. Julkisin varoin työllistyminen tai työharjoitteluun osallistuminen ei oleellisesti vaikuta työttömien työkykyyn. Tämä ei kuitenkaan kerro näiden työvoimapolitiittisten toimenpiteiden vaikuttavuudesta. Alle 24 kuukautta

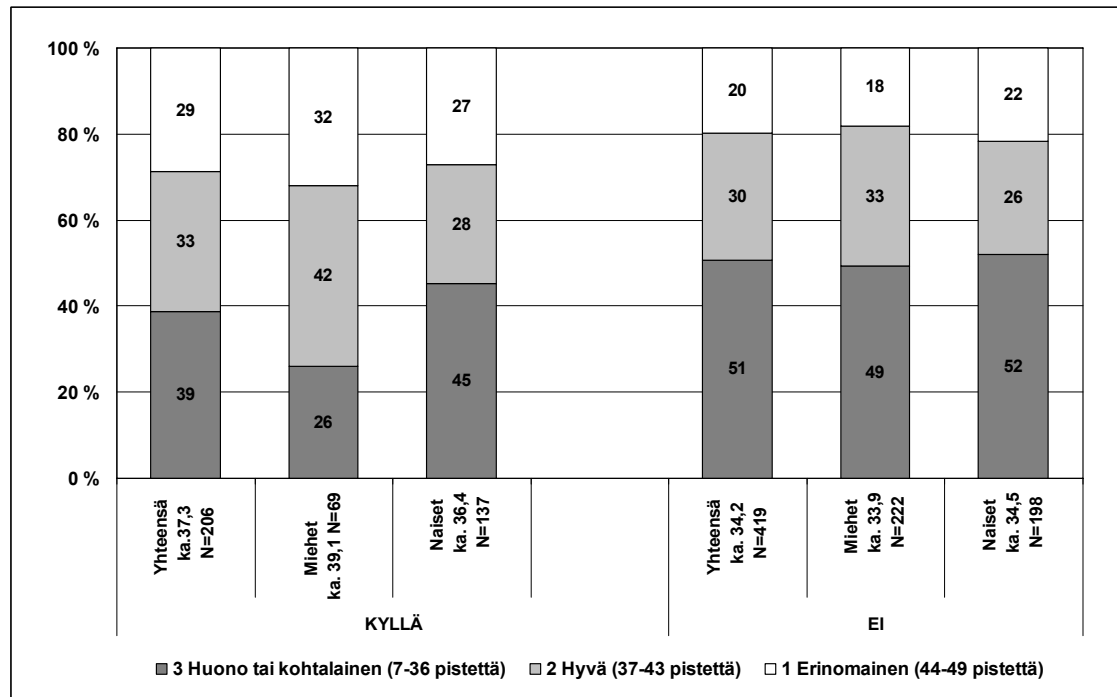
ilman pysyvää työsuhdetta olevien työttömien joukossa, jotka eivät ole työllistyneet julkisen tuen turvin, on sekä varsin lyhyen ajan työttömänä olleita että lyhytaikaisiin työsuhteisiin avoimille työmarkkinoille ilman julkista tukea työllistyneitä työttömiä. Näiden työttömien työkyvyn voidaan olettaa olevan hyvä. Alle 24 kuukautta ilman pysyvää työsuhdetta olleista vain alle viidennes on osallistunut viimeisen vuoden aikana julkisin varoin tuettuihin työsuhteisiin tai työharjoitteluun.



Kuvio 4a. Alle 24 kuukautta yhtäjaksoisesti ilman pysyvää työsuhdetta olleiden, jotka ovat osallistuneet ja jotka eivät ole osallistuneet julkisin varoin tuettuun työhön tai työharjoitteluun viimeisen vuoden aikana, työkyky sukupuolen mukaan.

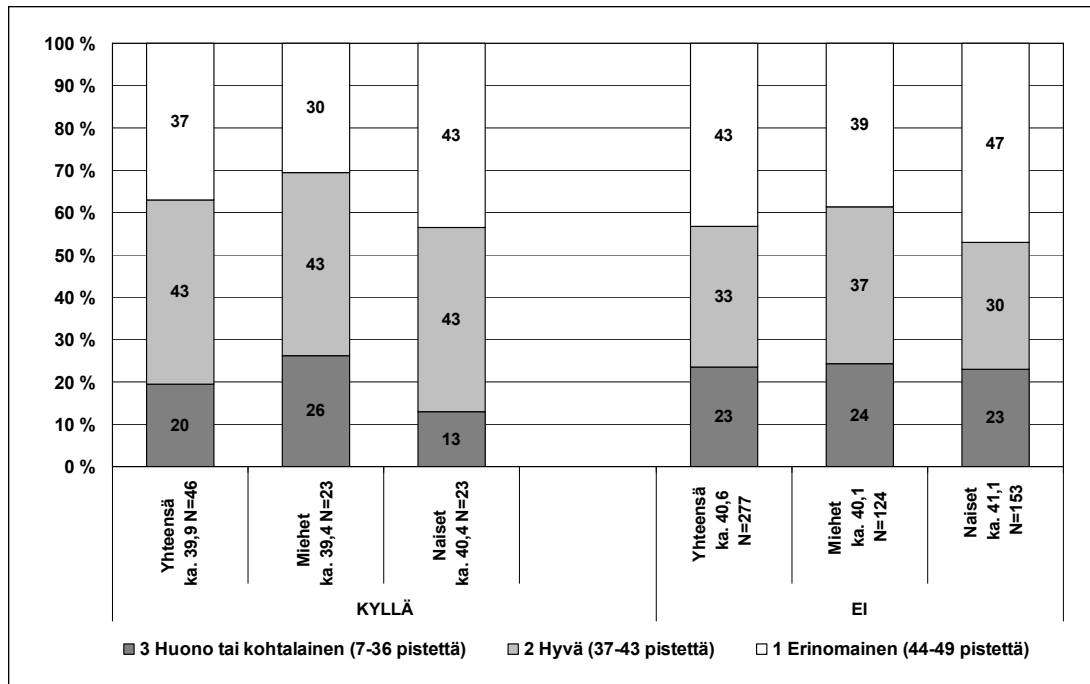
Yli 24 kuukautta ilman pysyvää työsuhdetta olevien työttömien, jotka ovat osallistuneet julkisin varoin tuettuun työhön tai työharjoitteluun, työkyky on keskimäärin hyvä (kuvio 4b). Tämän työttömien ryhmän miehillä on hieman parempi työkyky keskimäärin kuin naisilla. Työttömien, jotka eivät ole osallistuneet julkisin varoin tuettuihin työllisyystoimenpiteisiin, työkyky on keskimäärin kohtalainen. Työllisyystoimenpiteille osallistuneista noin 60 prosentilla on hyvä tai erinomainen työkyky kun taas työllisyystoimenpiteiden ulkopuolelle jääneistä noin 50 prosentilla on hyvä tai erinomainen

työkyky. Noin kolmannes yli 24 kuukautta ilman pysyvää työsuhdetta olleista on osallistunut julkisin varoin tuettuihin työsuhteisiin viimeisen vuoden aikana.



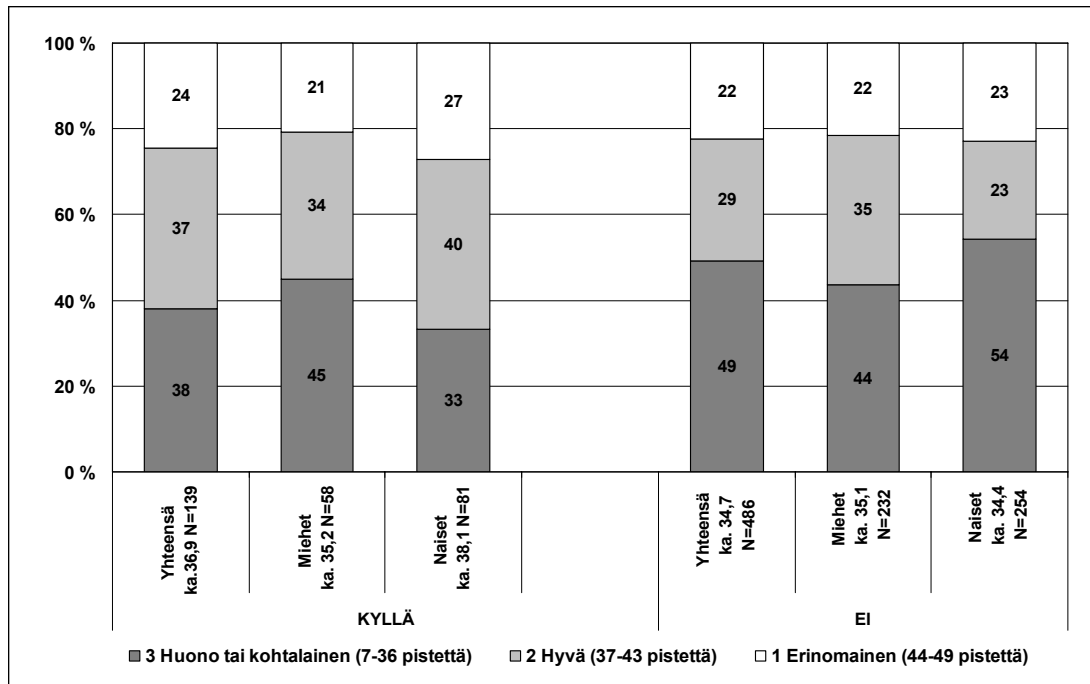
Kuvio 4b. Yli 24 kuukautta yhtäjaksoisesti ilman pysyvää työsuhdetta olleiden, jotka ovat osallistuneet ja jotka eivät ole osallistuneet julkisin varoin tuettuun työhön tai työharjoitteluun viimeisen vuoden aikana, työkyky sukupuolen mukaan.

Alle 24 kuukautta ilman pysyvää työsuhdetta olleilla osallistuminen työvoimapolitiiseen tai muuhun lyhytaikaiseen koulutukseen ei oleellisesti vaikuta työkykyyn (kuvio 5a). Kaksi vuotta ilman pysyvää työsuhdetta on nykyisin Suomessa niin yleistä, ettei se voi erotella työttömiä työkyvyn suhteen. Noin 15 prosenttia alle kaksi vuotta ilman pysyvää työsuhdetta olleista on osallistunut työvoimapolitiiseen aikuiskoulutukseen viimeisen vuoden aikana.



Kuvio 5a. Alle 24 kuukautta yhtäjaksoisesti ilman pysyvää työsuhdetta olleiden, jotka ovat osallistuneet ja jotka eivät ole osallistuneet työvoimapolitiittiseen tai muuhun lyhytaikaiseen koulutukseen viimeisen vuoden aikana, työkyky sukupuolen mukaan.

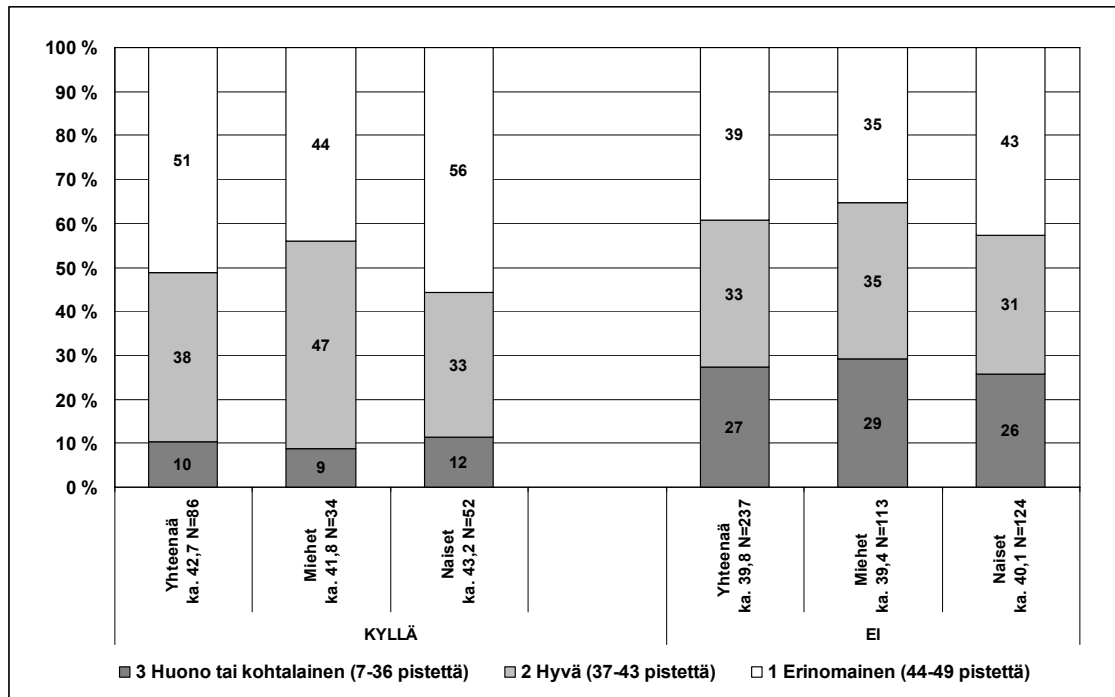
Yli 24 kuukautta ilman pysyvää työsuhdetta olevien työttömien naisten, jotka ovat osallistuneet työvoimapolitiittiseen tai muuhun lyhytaikaiseen koulutukseen, työkyky on keskimäärin hyvä (kuvio 5b). Koulutustoimenpiteille osallistuvilla työttömillä naisilla on selvästi parempi työkyky kuin niillä työttömillä naisilla, jotka eivät ole koulutukseen osallistuneet. Koulutustoimenpiteille osallistuminen ei yhtä selvästi erottele työttömiä miehiä. Naisista noin neljännes ja miehistä noin viidennes on osallistunut vuoden aikana työvoimapolitiittiseen koulutukseen. Työvoimapolitiittisille koulutustoimenpiteille osallistuneista reilulla 60 prosentilla on erinomainen tai hyvä työkyky. Koulutustoimenpiteiden ulkopuolella olevista noin 45 prosentilla on erinomainen tai hyvä työkyky.



Kuvio 5b. Yli 24 kuukautta yhtäjaksoisesti ilman pysyvää työsuhdetta olleiden, jotka ovat osallistuneet ja jotka eivät ole osallistuneet työvoimapolitiittiseen tai muuhun lyhytaikaiseen koulutukseen viimeisen vuoden aikana, työkyky sukupuolen mukaan.

Avoimien työmarkkinoiden pätkätyöllistyneillä alle 24 kuukautta ilman pysyvää työsuhdetta olleilla työttömillä on selvästi parempi työkyky kuin avoimien työmarkkinoiden ulkopuolelle kokonaan jääneillä

Avoimille työmarkkinoille ilman julkista tukea lyhytaikaisesti työllistyneillä alle 24 kuukautta ilman pysyvää työsuhdetta olleilla työttömillä on parempi työkyky kuin työttömillä, jotka eivät ole työllistyneet avoimien työmarkkinoiden lyhytaikaisiin työsuhteisiin (kuvio 6a). Avoimien työmarkkinoiden pätkätoihin työllistyneistä noin 10 prosentilla on kohtalainen tai heikko työkyky. Avoimien työmarkkinoiden ulkopuolelle jääneistä noin vajaalla 30 prosentilla on kohtalainen tai heikko työkyky. Avoimien työmarkkinoiden ulkopuolelle jääminen jo lyhyeksikin ajaksi näyttää lisäävän työmarkkinoilta syrjäytymisen riskiä noin kaksi ja puolikertaiseksi. Reilu neljännes alle 24 kuukautta ilman pysyvää työsuhdetta olleista työttömistä on viimeisin vuoden aikana ollut lyhytaikaisessa työsuhteessa avoimilla työmarkkinoilla.

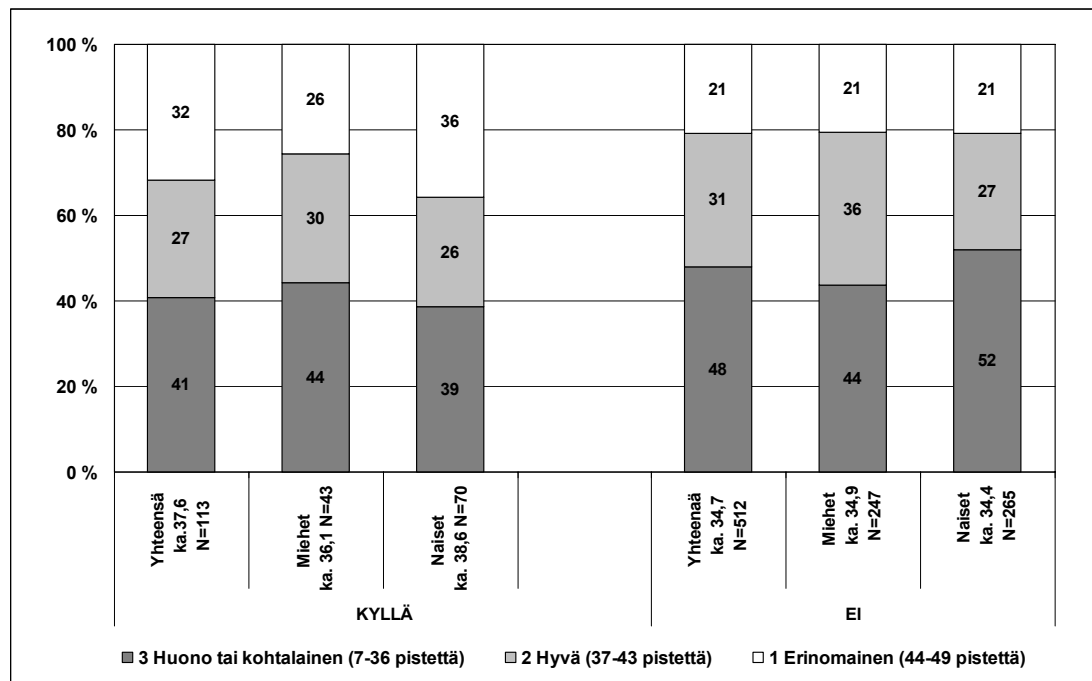


Kuvio 6a. Alle 24 kuukautta yhtäjaksoisesti ilman pysyvää työsuhdetta olleiden, jotka ovat osallistuneet ja jotka eivät ole osallistuneet tuettomiin lyhytaikaisiin työsuhteisiin viimeisen vuoden aikana, työkyky sukupuolen mukaan.

Yli 24 kuukautta ilman pysyvää työsuhdetta olevien työttömien naisten, jotka ovat työllistyneet avoimien työmarkkinoiden lyhytaikaisiin työsuhteisiin, työkyky on keskimäärin hyvä (kuvio 6b). Avoimien työmarkkinoiden pätkätoihin työllistyneillä työttömillä naisilla on selvästi parempi työkyky kuin niillä työttömillä naisilla, jotka eivät ole työllistyneet. Avoimille työmarkkinoille työllistyneillä miehillä on myös parempi työkyky kuin avoimien työmarkkinoiden ulkopuolella kokonaan olleilla miehillä. Naisista reilu viidennes ja miehistä noin 15 prosenttia on työskennellyt avoimien työmarkkinoiden pätkätoissa viimeisen vuoden aikana.

Tulokset ovat yhdensuuntaisia lähiaikoina julkaistavan Pensolan, Järvikosken ja Järvisalon Kansanterveyslaitoksen keräämään laajaan Terveys 2000 -aineistoon perustuvan tutkimuksen kanssa. Myös sen mukaan miehillä on naisia enemmän työkykyongelmia. Pensolan ym. tutkimuksen mukaan selvästi paras työkyky oli jatkuvasti työssä olleilla. Työllistyneiden työttömien (pätkittyneesti työllistyneiden) työkyky on selvästi pysyvästi työttömänä olleita parempi. Huonoin työkyky on kokonaan työvoiman ulkopuolelle jääneillä. Pensolan ym. tutkimuksessa ei ole eroteltu tukityöllistettyjä ja avoimille

työmarkkinoille työllistyneitä. Tästä huolimatta työkykyä koskevat tulokset ovat hyvin samanlaisia.



Kuvio 6b. Yli 24 kuukautta yhtäjaksoisesti ilman pysyvää työsuhdetta olleiden, jotka ovat osallistuneet ja jotka eivät ole osallistuneet tuettomiin lyhytaikaisiin työsuhteisiin viimeisen kolmen vuoden aikana, työkyky sukupuolen mukaan.

Toistuvaistyöttömillä ja pitkäaikaistyöttömillä on heikompi työkyky kuin muilla työttömillä. Yli seitsemän vuotta ilman pysyvää työsuhdetta olleista puolella on kuitenkin vielä erinomainen tai hyvä työkyky. Yli vuoden yhtäjaksoisesti työttömänä olleista pitkäaikaistyöttömistä vajaalla puolella on erinomainen tai hyvä työkyky (liite 2). Julkisuudessa on usein puhuttu pitkäaikaistyöttömien kovasta ytimestä. Tämän tutkimuksen mukaan työttömyyden keston ja heikon työkyvyn välillä ei näyttäisi olevan niin suurta riippuvaisuutta, että heikon työkyvyn perusteella voisi luokitella edes suurta osaa pitkäaikaistyöttömistä työttömyyden kovaan ytimeen kuuluvaksi.

Aktiivisille työvoimapoliittisille toimenpiteille osallistuneista yli kaksi vuotta ilman pysyvää työsuhdetta olleista työttömistä noin 60 prosentilla on erinomainen tai hyvä työkyky. Aktiivisten työvoimapoliittisten toimenpiteiden ulkopuolelle jääneistä vajaalla 50 prosentilla on erinomainen tai hyvä työkyky. Aktiivisten työvoimapoliittisten

toimenpiteiden avulla voidaan vaikuttaa työttömien työkykyyn ja näin työttömien syrjäytymiseen työmarkkinoilta. Tuetuille työmarkkinoille työllistyneiden miesten työkyky on parempi kuin työvoimapoliittiseen aikuiskoulutukseen osallistuneiden tai kokonaan työvoimapoliittisten toimenpiteiden ulkopuolelle jääneiden miesten. Työvoimapoliittiseen aikuiskoulutukseen osallistuneiden naisten työkyky on parempi kuin tuetuille työmarkkinoille työllistyneiden tai kokonaan työvoimapoliittisten toimenpiteiden ulkopuolelle jääneiden naisten.

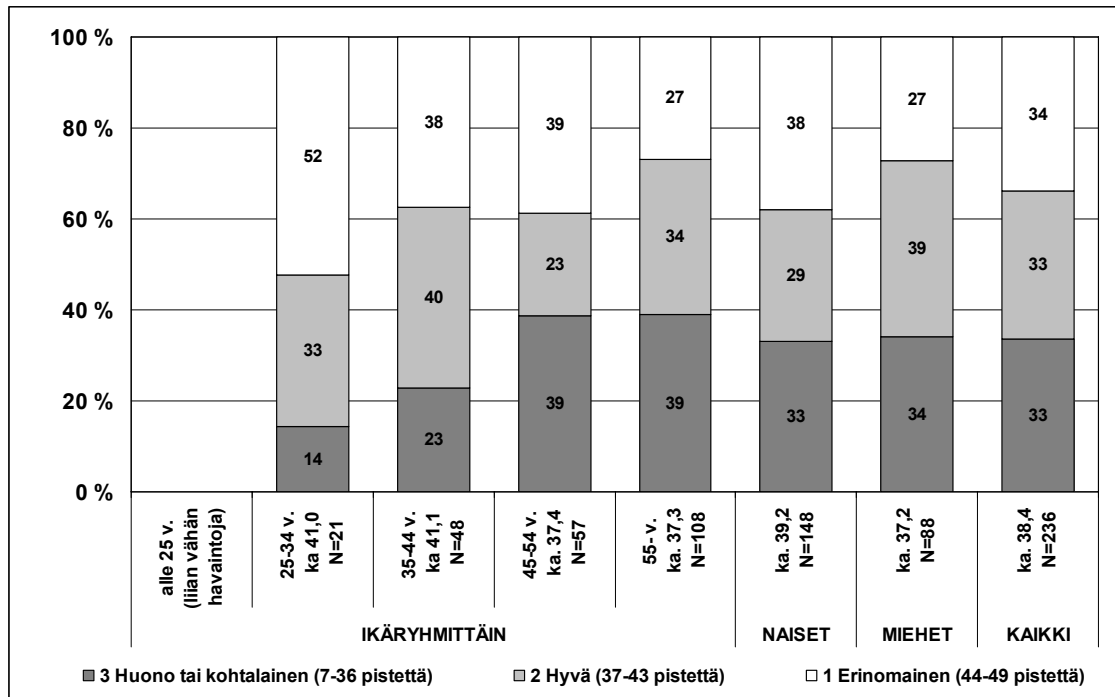
Pätkätyöt ovat herättäneet vilkasta työmarkkinapoliittista keskustelua Suomessa viime vuosina. Tämän tutkimuksen mukaan avoimille työmarkkinoille lyhytaikaisiin työsuhteisiin työllistyneillä alle kaksi vuotta ilman pysyvää työsuhdetta olleilla on selvästi parempi työkyky kuin työttömillä, jotka ovat jääneet avointen työmarkkinoiden ulkopuolelle. Avoimille työmarkkinoille työllistyneiden pätkätyöntekijöiden työkyky on yhtä hyvä kuin palkansaajilla keskimäärin.

Työttömän työkyvyllä yhteys työttömyyden aikaiseen tukimuotoon

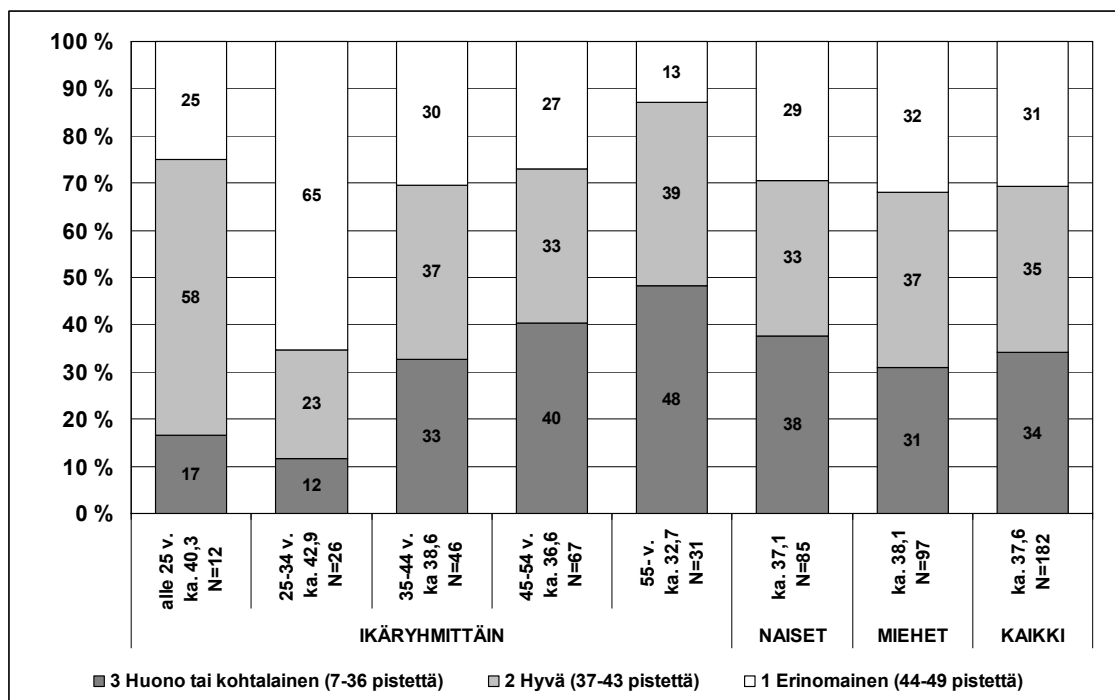
Työttömien työttömyysturva voi koostua ansiosidonnaisesta työttömyysturvasta, peruspäivärahasta, työmarkkinatuesta tai muusta tuesta. Tutkimusaineiston alle 55-vuotiaista työttömistä noin 50 prosenttia ja yli 55-vuotiaista noin 40 prosenttia ilmoittaa saavansa työmarkkinatukea tai muuta tukea. Peruspäivärahaa saavien osuus vaihtelee ikäryhmittäin 10-20 prosentin välillä. Alle 25-vuotiaista työttömistä vain kaksi prosenttia ja yli 55-vuotiaista 40 prosenttia saa ansiosidonnaista työttömyysturvaa. Alle 25-vuotiaista työttömistä noin 35 prosenttia ei tiedä saavansa mitään tukea tai ei osaa sanoa mitä tukea saa. Yli 24-vuotiaista työttömistä noin 10 prosenttia ei tiedä tai ei halua sanoa työmarkkinatuestaan.

Ansiosidonnaisella työttömyysturvalla olevien työkyky on keskimäärin hyvä (kuvio 7). Naisten työkyky on hieman parempi kuin miesten. Reilulla puolella 25-34-vuotiaiden ikäryhmästä työkyky on erinomainen. Vielä yli 55-vuotiaiden joukossa lähes 30 prosenttia kokee työkykynsä erinomaiseksi. Kohtalaisen tai huonon työkyvyn

omaavien työttömien osuus nousee 25-34 –vuotiaiden ikäryhmän noin 15 prosentista yli 55-vuotiaiden ikäryhmän noin kolmanneksen osuuteen. Noin 8 000 – 10 000 yli 55-vuotiaalla ansiosidonnaisella työttömyysturvalla olevalla työttömällä on kohtalainen tai heikko työkyky.

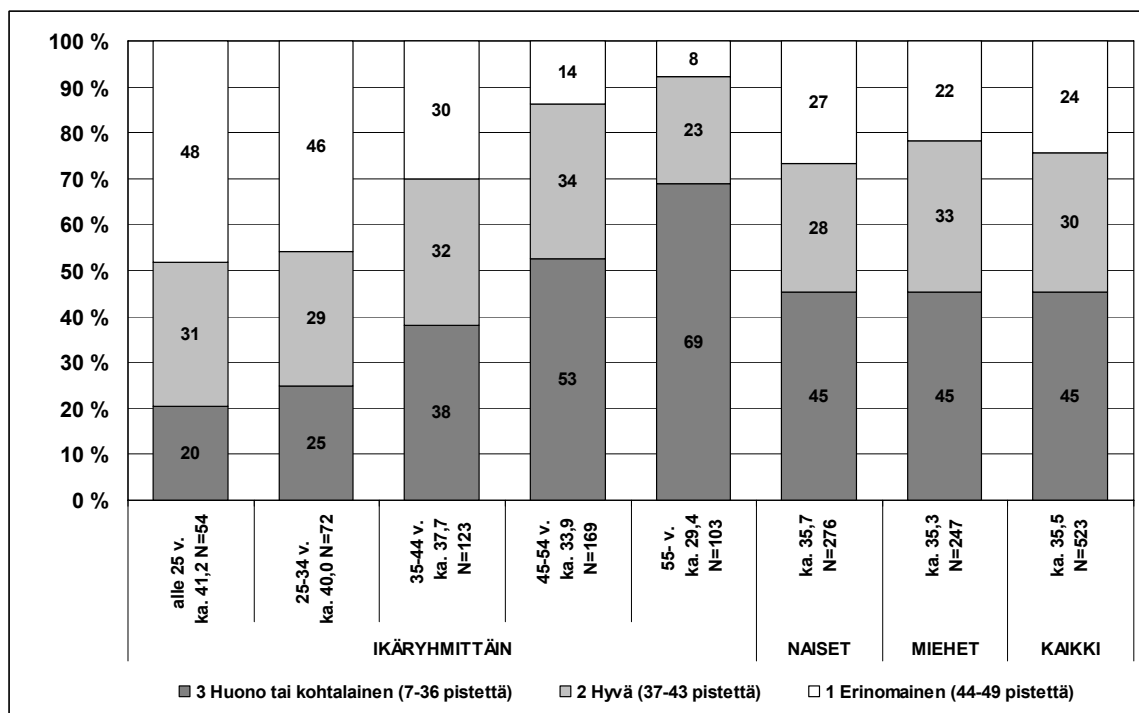


Kuvio 7. Ansiosidonnaista työttömyysturvaa saavien työkyky iän mukaan



Kuvio 8. Peruspäivärahaa saavien työkyky iän mukaan

Peruspäivärahaa saavien työttömien työkyky on samaa tasoa ansiosidonnaisella työttömyysturvalla olevin työttömien kanssa (kuvio 8). Toisin kuin ansiosidonnaisella työttömyysturvalla olevien kohdalla miesten työkyky on hieman parempi kuin naisten. Yli 55-vuotiaiden ikäryhmässä erinomaisen työkyvyn omaavien osuus on kymmenen prosenttiyksikköä pienempi ja kohtalaisen tai heikon työkyvyn omaavien osuus on kymmenen prosenttiyksikköä suurempi peruspäivärahalla olevilla kuin ansiosidonnaisella työttömyysturvalla olevilla. Ikäluokassa 25-34 –vuotiaat peruspäivärahalla olevien työkyky on parempi kuin ansiosidonnaisella päivärahalla olevien.

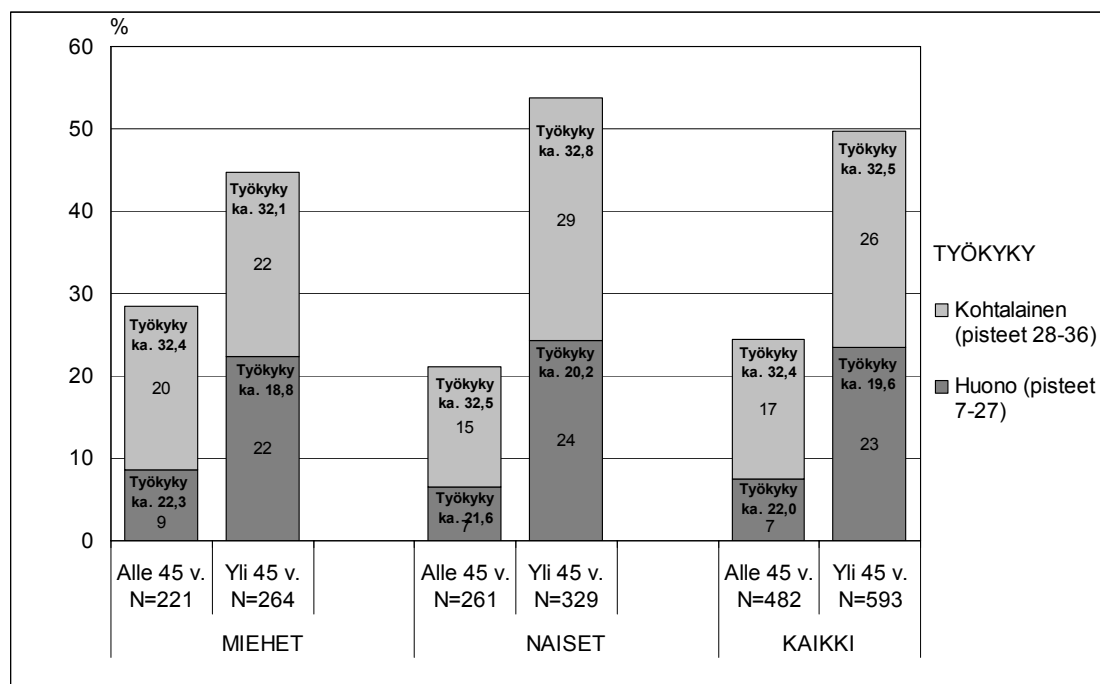


Kuvio 9. Työmarkkinatukea ja muuta tukea saavien työkyky iän mukaan

Työmarkkinatukea tai muuta tukea saavien työkyky on keskimäärin kohtalainen. Miesten ja naisten työkyvyssä ei tässä ryhmässä ole eroa. Työmarkkinatukea tai muuta tukea saavien yli 45-vuotiaiden työttömien työkyky on selvästi huonompi kuin vastaavan ikäisten ansiosidonnaisella työttömyysturvalla olevien työttömien työkyky (kuvio 9). Yli 55-vuotiaista työmarkkinatukea tai muuta tukea saavista työttömistä alle kymmenellä prosentilla on erinomainen työkyky ja noin 65 prosentilla kohtalainen tai huono työkyky.

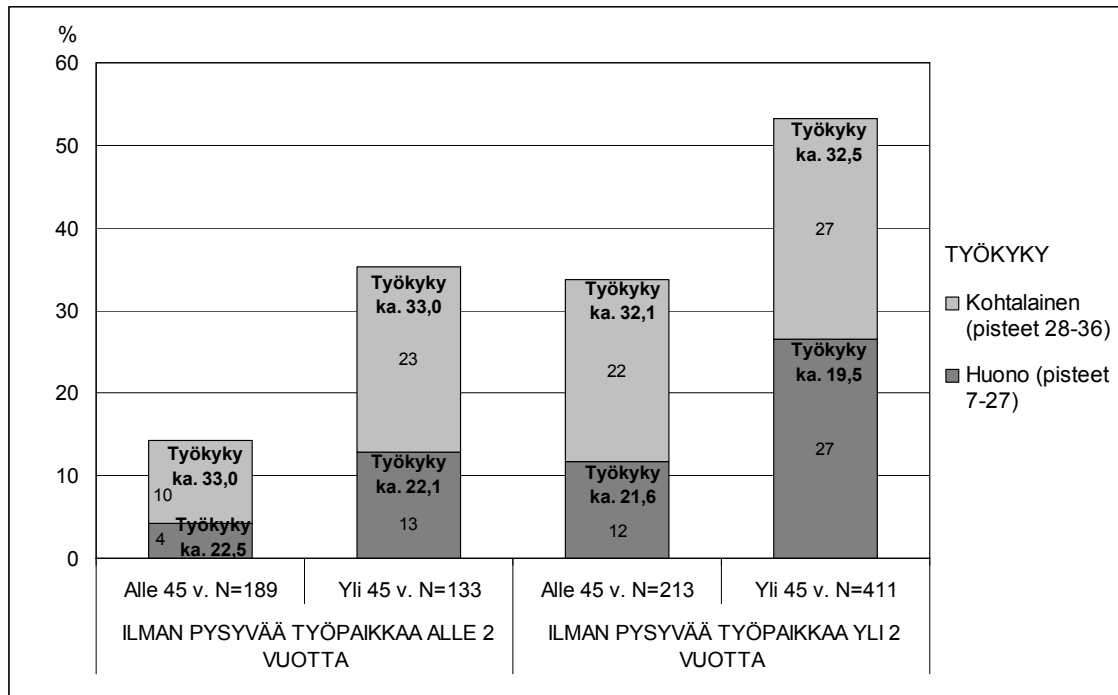
Alle 45-vuotiaista työttömistä vajaalla kymmenellä prosentilla ja yli 45-vuotiaista reilulla kahdellakymmenellä prosentilla on heikko työkyky

Työministeriön tehtäviin kuuluu osaltaan myös heikon työkyvyn omaavien työttömien kuntoutus. Kaikista työttömistä alle viidenneksellä työkyky on heikko (kuvio 10). Suomessa on työkykyindeksin mukaan korkeintaan 50 000 heikon työkyvyn omaavaa henkilöä. Yli 45-vuotiaiden työttömien joukossa heikko työkyky on kolme kertaa yleisempää kuin alle 45-vuotiaiden työttömien joukossa. Alle 45-vuotiaiden työttömien naisten joukossa heikko työkyky on harvinaisempaa kuin vastaavan ikäisten työttömien miesten joukossa. Yli 45-vuotiaiden työttömien kohdalla heikon työkyvyn omaavien naisten osuus on suurempi kuin heikon työkyvyn omaavien miesten osuus.



Kuvio 10. Kohtalaisen ja heikon työkyvyn omaavien osuus sukupuolen ja iän mukaan

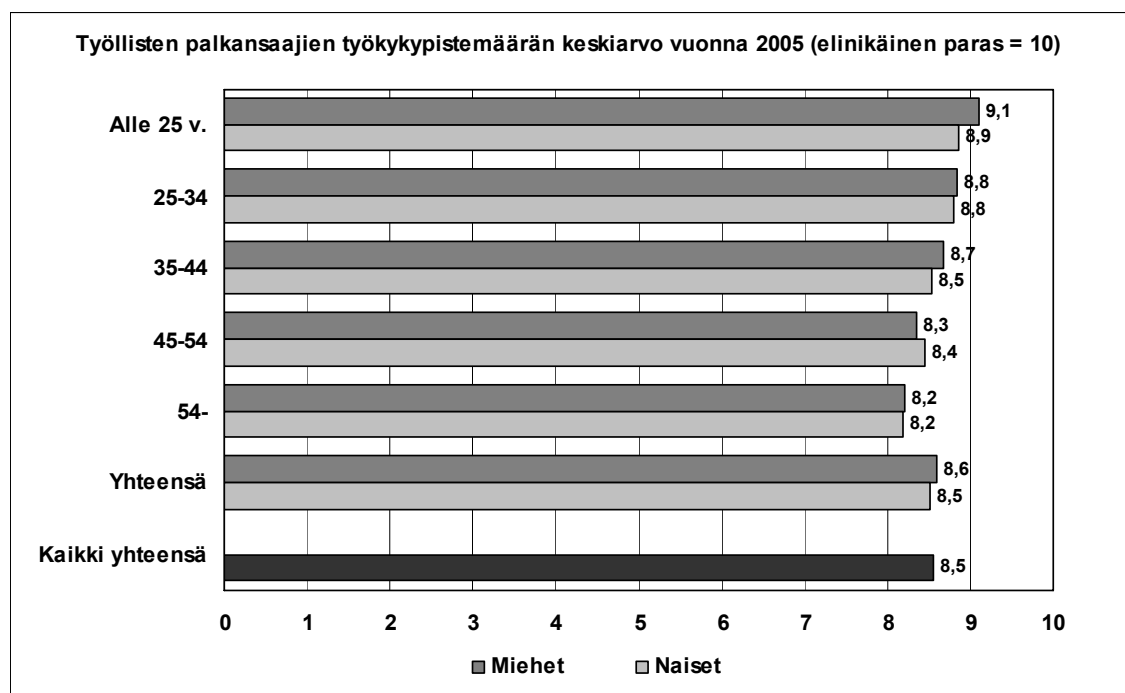
Ilman pysyvää työpaikkaa yli kaksi vuotta olleista työttömistä reilulla viidenneksellä on heikko työkyky (kuvio 11). Ilman pysyvää työpaikkaa alle kaksi vuotta olleista työttömistä reilulla viidellä prosentilla on heikko työkyky. Iän karttuessa heikko työkyky yleistyy riippumatta työttömyyden kestosta.



Kuvio 11. Kohtalaisen ja heikon työkyvyn omaavien osuus iän ja yhtäjaksoisesti ilman pysyvää työsuhdetta olon keston mukaan

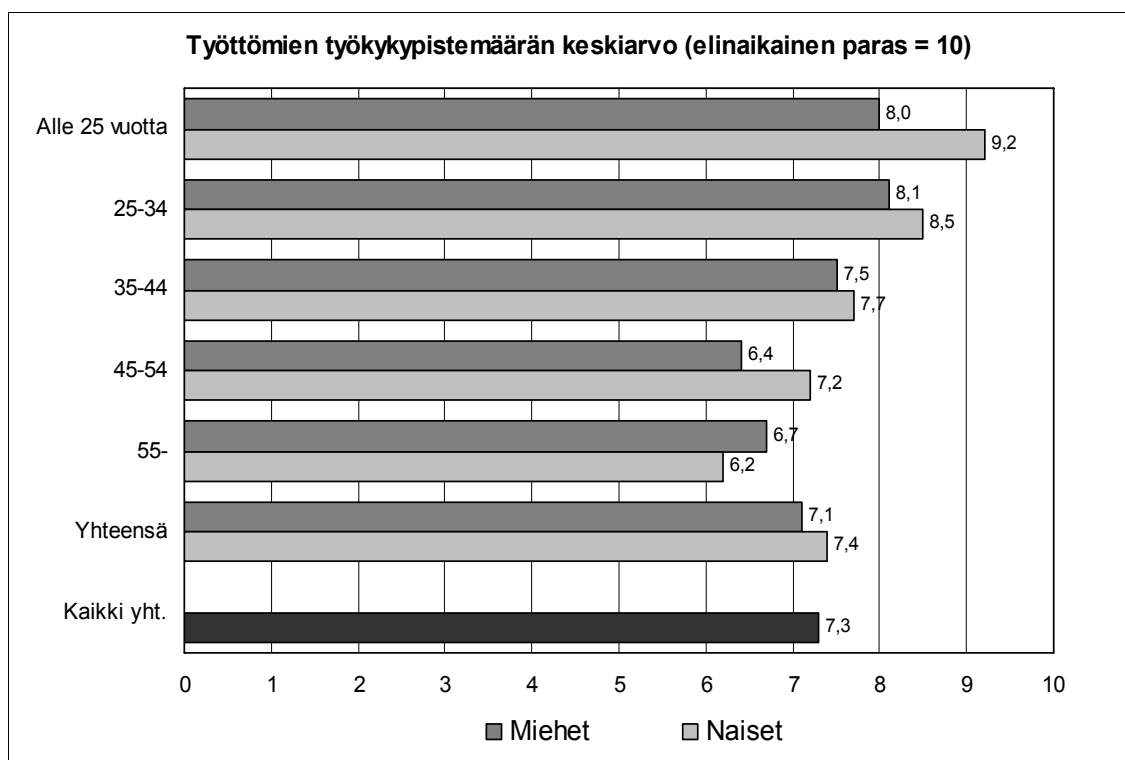
4. TYÖTTÖMIEN JA PALKANSAAJIEN TYÖKYVYN OSATEKIJÖITÄ

Työterveyslaitoksen tekemissä tutkimuksissa, joissa on hyödynnetty työkykyindeksiä, keskeisimmäksi tulevaa työkykyisyyttä ennustavaksi osatekijäksi on osoittautunut vastaajan oma arvio nykyisestä työkyvystään verrattuna elinikäiseen parhaimpaansa (ks. esim. Huuskonen ym. 2002). Vastaajan on pitänyt pisteyttää arvionsa asteikolla nollassa kymmeneen. Työkyvyn elinikäinen maksimi saa arvon kymmenen. Palkansaajat antavat omalle työkyvyllään verrattuna elinikäiseen parhaimpaansa kouluarvosanan 8,5 (kuvio 12a). Alle 25-vuotiaat palkansaajat antavat omalle työkyvyllään verrattuna elinikäiseen parhaimpaan keskimäärin arvosanaksi yhdeksän. Yli 55-vuotiaat arvioivat oman työkykynsä keskimäärin arvosanalla 8,2. Sukupuolella ei ole suurta vaikutusta palkansaajien arvioon omasta nykyisestä työkyvystä verrattuna elinikäiseen parhaimpaansa.



Kuvio 12a. Palkansaajien oma arvio nykyisestä työkyvystään verrattuna elinikäiseen parhaimpaansa.

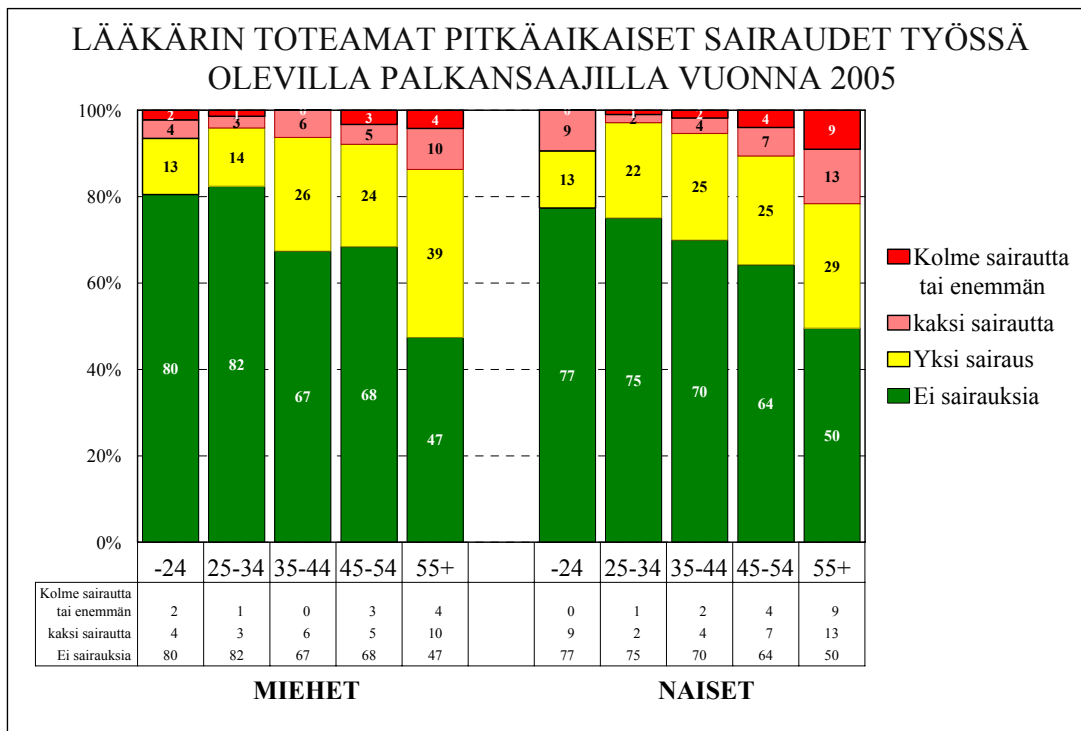
Työttömät antavat omalle työkyvyllään verrattuna elinikäiseen parhaimpaansa kouluarvosanan 7,3 (kuvio 12b). Naisten kouluarvosana on hieman korkeampi kuin miesten. Työttömien arvio omasta työkyvystään heikkenee selvästi enemmän iän myötä kuin palkansaajan vastaava arvio. Lukuun ottamatta yli 55-vuotiaiden ryhmää työttömät naiset arvioivat oman työkykynsä verrattuna elinikäiseen parhaimpaansa selvästi paremmaksi kuin työttömät miehet. Alle 25-vuotiaat työttömät naiset antavat omalle työkyvyllään verrattuna elinikäiseen parhaimpaansa paremman kouluarvosanan kuin samankäiset palkansaajat.



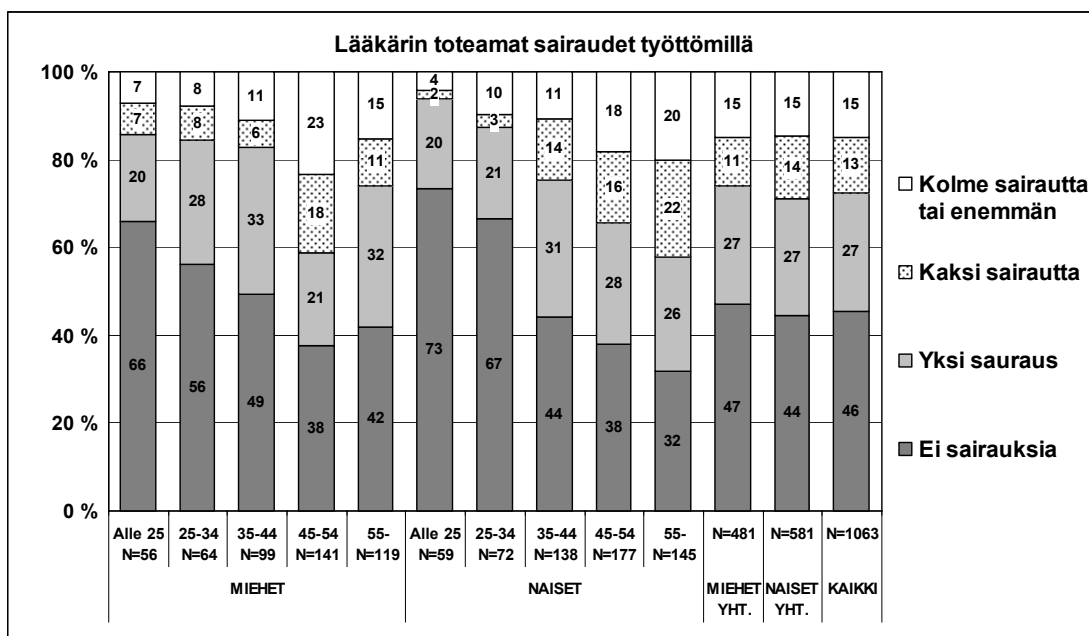
Kuvio 12b. Työttömien oma arvio nykyisestä työkyvystään verrattuna elinikäiseen parhaimpaansa.

Lääkärin toteamien sairauksien määrä kasvaa luonnollisesti iän karttuessa (kuvio 13a). Alle 35-vuotiaista naispalkansaajista noin kolme neljästä ja 35–54 vuotiaista naispalkansaajista noin kahdella kolmesta ei ole lainkaan lääkärin toteamia sairauksia tai vammoja. Alle 35-vuotiaista palkansaajista noin neljällä viidestä ja 35–54-vuotiaista palkansaajista noin kahdella kolmesta ei ole lainkaan lääkärin toteamia sairauksia tai vammoja. Vain harvoilla tämän ikäluokan palkansaajista on enemmän kuin yksi lääkä-

rin toteama sairaus tai vamma. Yli 55-vuotiaista palkansaajista vielä noin puolella ei ole lainkaan lääkärin toteamia sairauksia tai vammoja.



Kuvio 13a. Lääkärin toteamat sairaudet ja vammat palkansaajilla.



Kuvio 13b. Lääkärin toteamat sairaudet ja vammat työttömillä.

Työttömillä miehillä ja naisilla on lähes sama määrä sairauksia ja vammoja (kuvio 13b). Työttömillä on selvästi enemmän lääkärin toteamia sairauksia kuin palkansaajilla. Alle 35-vuotiaista työttömistä miehistä noin kolmella viidestä ja yli 35-vuotiaista työttömistä noin kahdella viidestä ei ole lainkaan sairauksia tai vammoja. Nuorten työttömien naisten ryhmässä täysin terveiden osuus on suurempi ja yli 55-vuotiaiden työttömien naisten ryhmässä täysin terveiden osuus on pienempi kuin vastaavan ikäisten työttömien miesten joukossa. Noin 2 000 alle 25-vuotiaalla työttömällä miehellä ja noin 500 alle 25-vuotiaalla työttömällä miehellä on ainakin kaksi lääkärin toteamaan sairautta ja vammaa. Noin 8 000 yli 55-vuotiaalla työttömällä miehellä ja noin 15 000 työttömällä naisella on ainakin yli kaksi lääkärin toteamaa sairautta tai vammaa.

Työkykyindeksin eri komponenttien arvot on esitetty osittain liitteessä 1.

5. TYÖKYVYN MERKITYS ALUEELLISEN JA AMMATIL- LISEN LIIKKUVUUDEN JA TYÖLLISTYMISEN KAN- NALTA

Tutkimuksessa kartoitettiin työttömien valmiutta alueelliseen ja ammatilliseen liikkuvuuteen. Tilastokeskuksen otoksessa (taulukko 6) naisista 78 prosenttia ja miehistä 61 prosenttia olisi valmis muuttamaan asuinpaikkaansa uuden työpaikan löytyessä. Kelan ja Työttömien valtakunnallisen yhdistyksen otoksissa asuinpaikkaansa olisi valmis vaihtamaan noin kolmannes vastaajista. Otostavan erot saattavat ainakin osittain johtua siitä, että Tilastokeskuksen otoksessa on suhteellisesti enemmän lyhyemmän ajan työttömänä olleita. Hyvä työllisyystilanne on saattanut lisätä työvoimahaastattelussa tavoitettujen työttömien muuttohalukkuuteen; syksyn 2005 työvoimahaastatteluissa ilmeni tavanomaista suurempi työttömien ”bruttokato” johtuen nopeasta työllisyyden paranemisesta.

Taulukko 6. *Valmius muuttaa asuinpaikkaa uuden työpaikan löytyessä otostavan, sukupuolen ja ikäryhmän mukaan.*

Aineisto	Suku- puoli	Osuus ikäryhmittäin työttömistä, jotka valmiita vaihtamaan asuinpaikkaa, prosenttia					
		Yht.	Alle 25 v.	25 – 34	35 - 44	45 – 54	Yli 54 v.
TK-otos	Nainen	78	59	78	80	81	78
	Mies	61	46	38	69	55	83
Kela-otos	Nainen	34	59	41	37	23	4
	Mies	29	52	42	25	19	16
TVY-otos	Nainen	21	67	36	22	21	14
	Mies	32	40	53	36	35	21

Otosten vertailu (katso taulukot 2 ja 3) osoittaa työttömyyden keston ja asuinpaikan vaihtohalukkuuden yhteyden. Mitä kauemmin työttömät ovat olleet työttöminä tai ilman pysyvää työsuhdetta, sitä haluttomampia he ovat vaihtamaan asuinpaikkaansa. Naiset ovat valmiimpia vaihtamaan asuinpaikkaansa kuin miehet. Kelan ja TVY:n

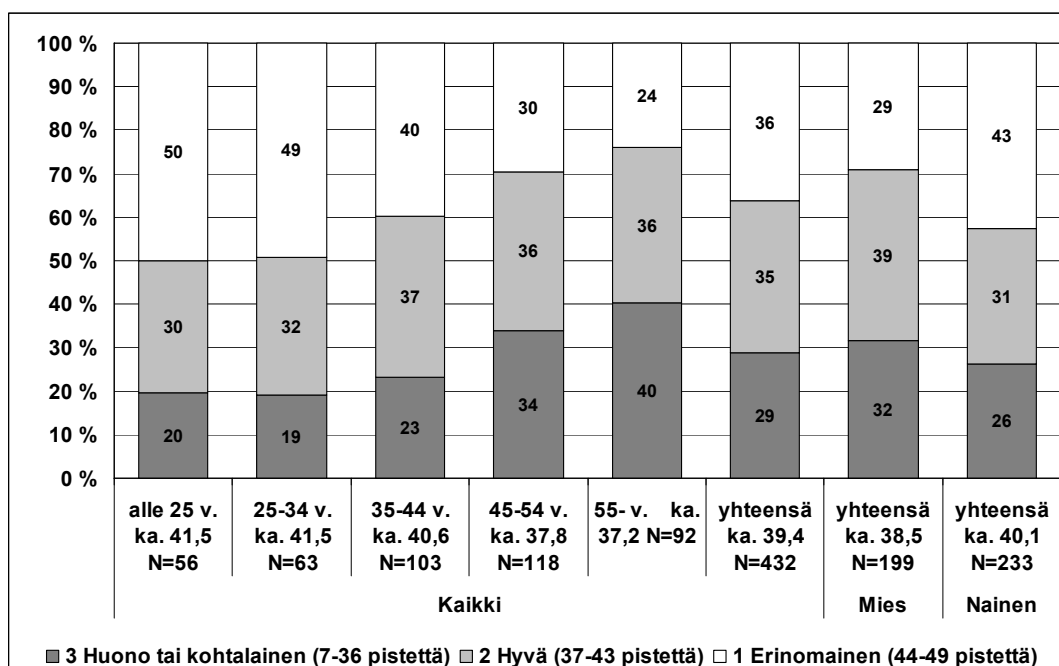
otoksen tulos asuinpaikan vaihtamishalukkuuden pienentymisestä iän myötä vastaa yleistä käsitystä muuttamisen ja iän välisestä yhteydestä.

Tilastokeskuksen aineiston työttömistä noin 30 prosenttia on valmis vaihtamaan ammattia uuden työpaikan löytyessä (taulukko 7). Kelan ja TVY:n otoksessa valmius vaihtaa ammattia on noin kaksi kertaa yleisempää. Mitä kauemmin työttömät ovat olleet työttöminä ja mitä kauemmin ilman pysyvää työsuhdetta, sitä valmiimpia he näyttävät olevan ammatin vaihtamiseen.

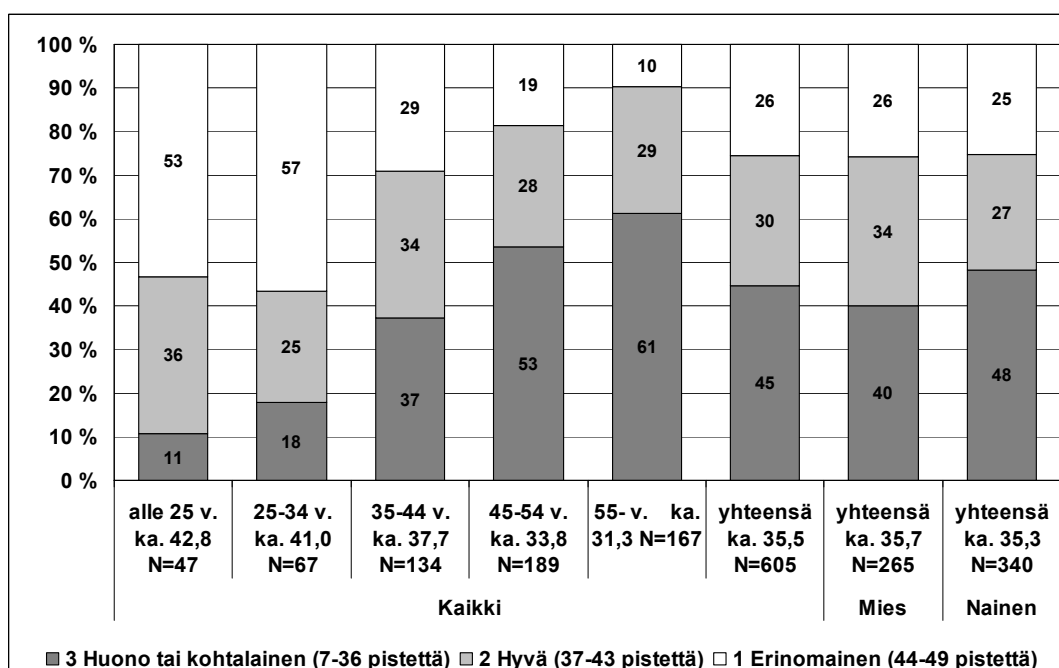
Taulukko 7. *Valmius muuttaa ammattia uuden työpaikan löytyessä otostavan, sukupuolen ja ikäryhmän mukaan.*

Aineisto	Suku- puoli	Osuus ikäryhmittäin työttömistä, jotka valmiita vaihtamaan ammattia, prosenttia					
		Yht.	Alle 25 v.	25 – 34	35 – 44	45 – 54	Yli 54 v.
TK-otos	Nainen	33	35	22	20	28	59
	Mies	29	15	25	22	18	52
Kela-otos	Nainen	65	79	66	80	48	40
	Mies	55	60	71	66	56	16
TVY-otos	Nainen	54	100	84	69	53	35
	Mies	54	100	53	72	60	35

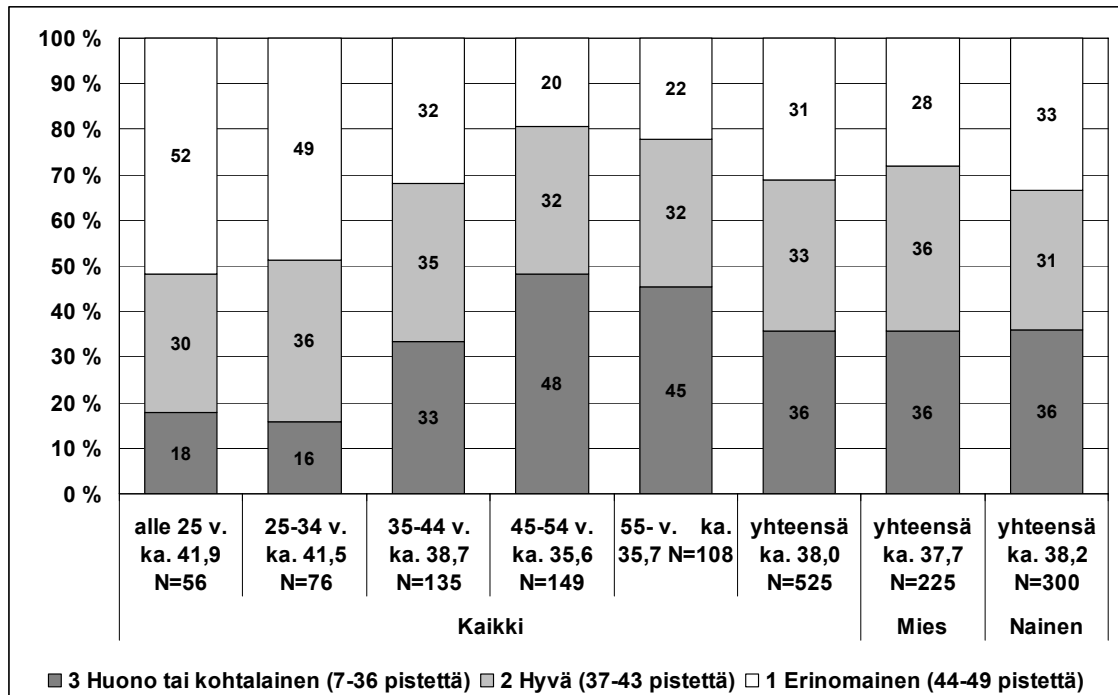
Työttömän valmiudella ammatilliseen ja alueelliseen liikkumiseen näyttää olevan yhteys hänen työkykyynsä. Sekä alueelliseen liikkuvuuteen valmiilla työttömillä (kuviot 14) että ammatilliseen liikkuvuuteen valmiilla työttömillä (kuviot 15) työkyky on keskimäärin hyvä. Työttömillä, jotka eivät ole halukkaita alueelliseen tai ammatilliseen liikkuvuuteen, työkyky on keskimäärin kohtalainen. Alueelliseen liikkuvuuteen valmiiden työttömien ryhmässä naisten työkyky on hieman parempi kuin miesten. Muissa ryhmissä sukupuolella ei ole juurikaan vaikutusta. Työkyvyn ero ammatilliseen ja alueelliseen liikkuvuuteen halukkaiden ja haluttomampien välillä korostuu yli 45-vuotiaiden työttömien kohdalla.



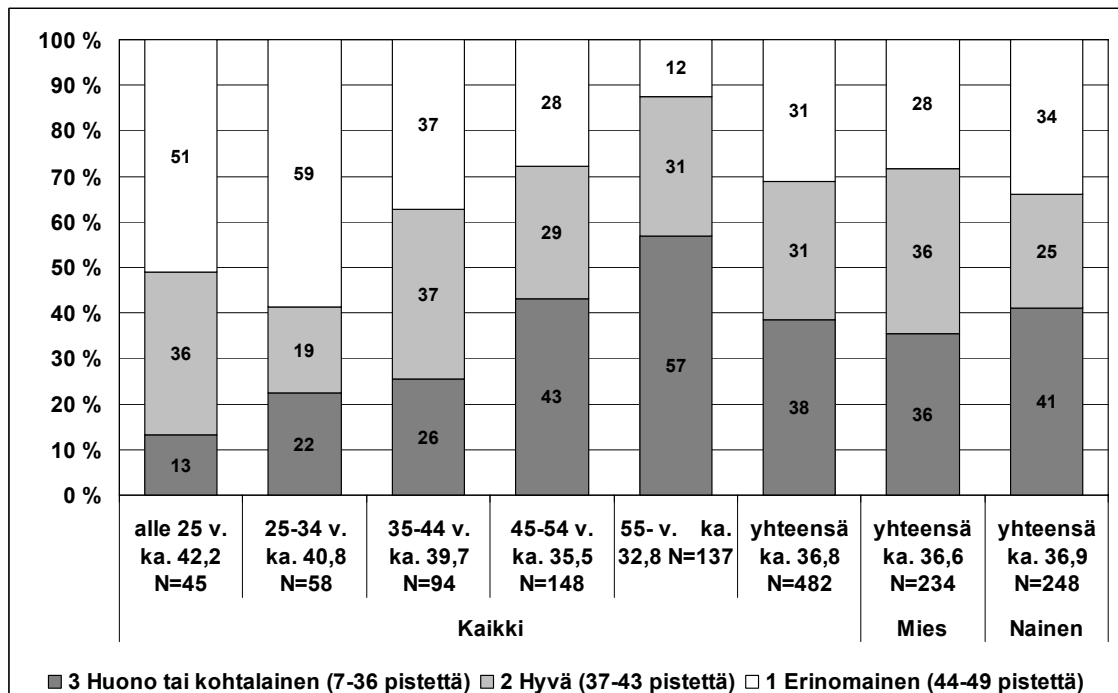
Kuvio 14a. Niiden työttömien, jotka ovat valmiita vaihtamaan asuinpaikkaa työllistyäkseen, työkyky iän ja sukupuolen mukaan.



Kuvio 14b. Niiden työttömien, jotka eivät ole valmiita vaihtamaan asuinpaikkaa työllistyäkseen, työkyky iän ja sukupuolen mukaan.



Kuvio 15a. Niiden työttömien jotka ovat valmiita vaihtamaan ammattia työllistykseen, työkyky iän ja sukupuolen mukaan.



Kuvio 15b. Niiden työttömien jotka eivät ole valmiita vaihtamaan ammattia työllistykseen, työkyky iän ja sukupuolen mukaan.

Tutkimuksessa kartoitettiin työttömien arviota työkyvyn vaikutuksesta työpaikan saantiin. Vastausvaihtoehtoina olivat: ei juurikaan, jonkin verran, paljon ja ei osaa arvioida (katso liite 3). Riippumatta otosjoukosta, sukupuolesta ja ikäryhmästä työttömät ovat varsin yksimielisiä siitä, että työkyvyllä on paljon merkitystä työpaikan saannin kannalta (taulukko 8). Noin 60 - 80 prosenttia työttömistä valitsi vastausvaihtoehdon paljon.

Taulukko 8. Työttömien, joiden mielestä työkyvyllä on paljon merkitystä työpaikan saannin kannalta, osuus otostavan, sukupuolen ja ikäryhmän mukaan.

Aineisto	Sukupuoli	Osuus ikäryhmittäin työttömistä, joiden mielestä työkyvyllä paljon merkitystä työpaikan saannin kannalta, prosenttia					
		Yht.	Alle 25 v.	25 – 34	35 – 44	45 – 54	Yli 54 v.
TK-otos	Nainen	73	76	61	78	72	75
	Mies	69	62	75	69	70	70
Kela-otos	Nainen	71	69	83	68	68	68
	Mies	67	68	67	72	67	60
TVY-otos	Nainen	75	67	96	76	78	66
	Mies	65	60	53	83	58	67

6. LOPUKSI

Valtiontalouden tarkastusviraston tarkastuskertomuksessa 112/2005 kiinnitetään huomiota työllistämistukien vaikutusten seurantaan. Työllistämistukien vaikutusarvioihin tulisi kehittää mittareita, kuinka työttömien syrjäytymistä ja sen ehkäisyä voitaisiin seurata systemaattisemmin. Tässä tutkimuksessa on analysoitu työmarkkinasyrjäytymiseen vaikuttavaa työttömien työkykyä. Vaikka työttömien työkyky on keskimäärin huonompi kuin palkansaajilla, noin 60 prosentilla työttömistä työkyky on erinomainen tai hyvä. Noin 40 prosentilla eli työministeriön työttömien työnhakijoiden tilaston perusteella noin 110 000 työttömällä työkyky on kohtalainen tai huono. Kaikista työttömistä alle viidenneksellä työkyky on heikko. Suomessa on työkykyindeksin mukaan korkeintaan 50 000 heikon työkyvyn omaavaa työtöntä henkilöä.

Aktiivisilla työvoimapolitiittisilla toimenpiteillä pyritään yhtäältä edistämään työttömien työllistymistä avoimille työmarkkinoille ja toisaalta pitämään työttömien työkykyä yllä ja estämään näin työttömien syrjäytymistä työmarkkinoilta. Tämän tutkimuksen tulosten perusteella aktiivisilla työvoimapolitiittisilla toimenpiteillä on kyetty pitämään yllä työttömien työkykyä. Aktiivisille työvoimapolitiittisille toimenpiteille osallistuneilla on parempi työkyky kuin työttömillä, jotka eivät ole osallistuneet toimenpiteille.

Vaikka työttömien työkyky on kohtuullisen hyvä, työttömillä on selvästi enemmän lääkärin toteamia sairauksia ja vammoja kuin palkansaajilla. Noin puolella työttömistä on ainakin yksi lääkärin toteama sairaus tai vamma. Työttömistä noin yhdellä kymmenestä on vähintään kolme sairautta tai vammaa.

Työterveyshuolto on toiminut pitkään ja järjestelmällisesti palkansaajien työkyvyn ylläpitämisen ja edistämisen hyväksi, sillä lain mukaan työnantajan on huolehdittava työterveyshuollon järjestämisestä. Yrittäjien ja maatalousyrittäjien liittyminen työterveyshuollon piiriin on vapaaehtoista. Työttömien työterveyshuoltoon tulisi kiinnittää nykyistä enemmän huomiota.

Työministeriön järjestämien aktiivisten työvoimapolitiittisten toimenpiteiden ohella työttömien työkykyä pitää yllä ja parantaa osallistuminen järjestötoimintaan. Työttömien valtakunnallisen yhdistyksen jäsenet osallistuvat muita työttömiä useammin aktiivisille työvoimapolitiittisille toimenpiteille.

Tutkimuksessa tehtyyn työkykykyselyyn on nopeaa ja yksinkertaista vastata. Sekä työttömät että kaikki työntekijäryhmät vastasivat kyselyyn samalla tavoin kuin erilaisiin kyselyihin yleensä vastataan. Tätä kyselyä kannattaisi ainakin harkita käytettäväksi työvoimatoimistoissa yhtenä asiakaskyselyiden osana.

LÄHTEET

- Huuskonen, Matti S.; Bergström, Monica; Haakana, Sanna (2002). Työterveyslaitoksen pien-työpaikkaohjelma 1995-2000. Loppuraportti ja arviointi. Työterveyslaitos. Helsinki.
- Ilmarinen, J. 1995. Työkykyä edistävät ja heikentävät tekijät. Julkaisussa: Rautoja, S. (toim.). Hyvä työkyky: työkyvyn ylläpidon malleja ja keinoja. Työterveyslaitos. Helsinki 1995.
- Ilmarinen, J. 1999. Ikääntyvä työntekijä Suomessa ja Euroopan unionissa – tilannekatsaus sekä työkyvyn, työllistyvyyden ja työllisyyden parantaminen. Työterveyslaitos, Sosiaali- ja terveysministeriö ja työministeriö. Helsinki 1999.
- Järvisalo, J. 1995. Työkyvyn ylläpitämisen ja kuntoutuksen käsitteet, tavoitteet ja toimintamallit työterveyshuollon näkökulmasta. Teoksessa ”Mitä hyötyä työkyvyn ylläpitämisestä”. Sosiaali- ja terveysministeriön julkaisuja 1995:3. Painatuskeskus, Helsinki.
- Karttunen, J. 2003. Maidontuottajan työ, työkyky ja vapaa-aika. Työtehoseuran julkaisuja 389. Helsinki 2003.
- Peltoniemi, A. 2005. Työllisten työkyky vuonna 2004. Työministeriön työpoliittinen tutkimus 273 tai Pellervon taloudellisen tutkimuslaitoksen raportteja 193. Helsinki
- Pensola T, Järvikoski A. ja Järvisalo J. 2006. Työttömyyden ja muiden syrjäytymisriskien yhteys työkykyyn. Teoksessa Gould, R, Ilmarinen, J, Järvisalo, J ja Koskinen, S (toim.) Työkyvyn ulottuvuudet – terveys 2000 –tutkimuksen tuloksia. (painossa).
- Tilastokeskus 2005. Työvoimatutkimus 1/2005.
- Tuomi, K., Ilmarinen, J., Jahkola, A., Katajarinne, L. ja Tulkki, A. 1997. Työkykyindeksi. Työterveyslaitos. Helsinki 1997.
- Työministeriö, 2005 Työnvälitystilasto
- Ylöstalo, P. 2003. Työolobarometri, lokakuu 2002. Työpoliittinen tutkimus 250. Työministeriö, Helsinki 2003.
- Ylöstalo P. 2004. Työolobarometri, lokakuu 2004. <http://www.mol.fi/julkaisut> → muut julkaisut
- Ylöstalo, P. 2005. Työolobarometrin aineisto.

LIITE 1

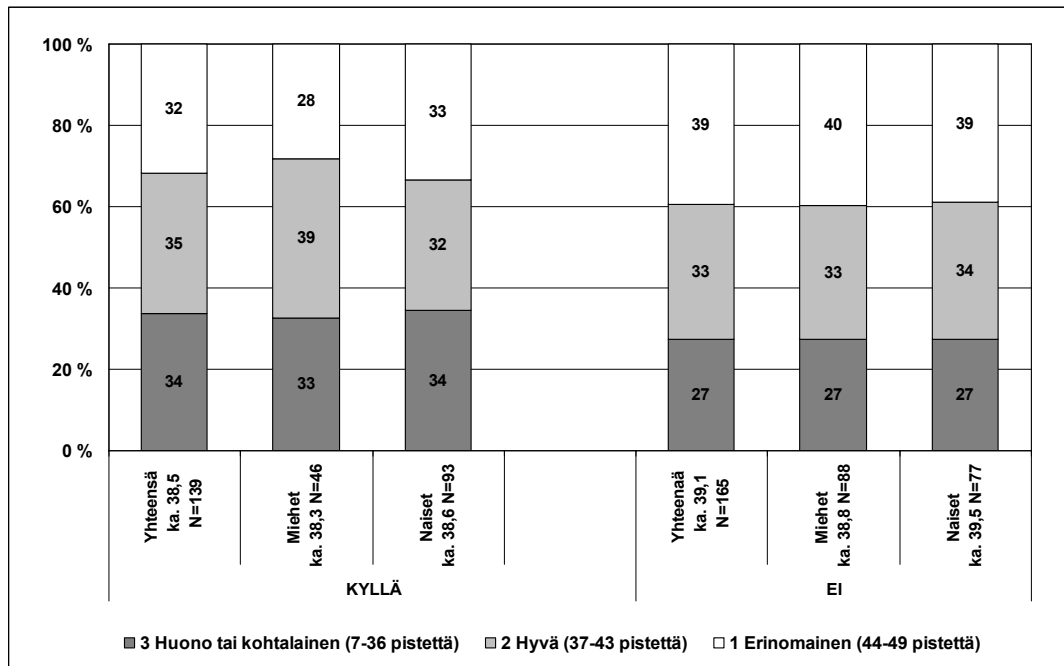
Liitetaulukko 1. Työkykyindeksien komponenttien keskiarvot ja työkykyindeksi laskettuna komponenttien keskiarvosta eri työttömien kyselyissä.

Pisteytyksen osa-alueet	<i>Kansaneläkelaitoksen otos: havainnot 312</i>		<i>Työttömien valtakunnallisen yhdistyksen otos: havainnot 449</i>		<i>Tilastokeskuksen otos: havainnot 321</i>	
	Nainen	Mies	Nainen	Mies	Nainen	Mies
Työkyky verrattuna parhaimpaan (1=huonoin, 10=paras)	7,4	6,5	6,9	7,0	8,3	8,0
Työkyky vaatimusten kannalta (1=huono, 5=Hyvä)	7,6	6,9	7,0	7,2	8,2	8,0
Lääkärin toteamin sairauksien lkm,	5,4	5,0	4,8	5,1	6,1	5,9
Sairauksien arvioitu haitta	4,9	4,6	4,3	4,8	4,8	4,7
Arvioidut sairauspoissaolopäivät	3,9	3,7	3,7	4,0	4,2	4,1
Kykenevyys työhön 2 v. kuluttua	5,7	5,3	5,1	5,4	6,1	6,0
Psyykkiset voimavarat	2,8	2,5	2,9	2,9	3,4	3,1
Työkykyindeksi	37,7	34,4	34,9	36,3	41,0	39,7

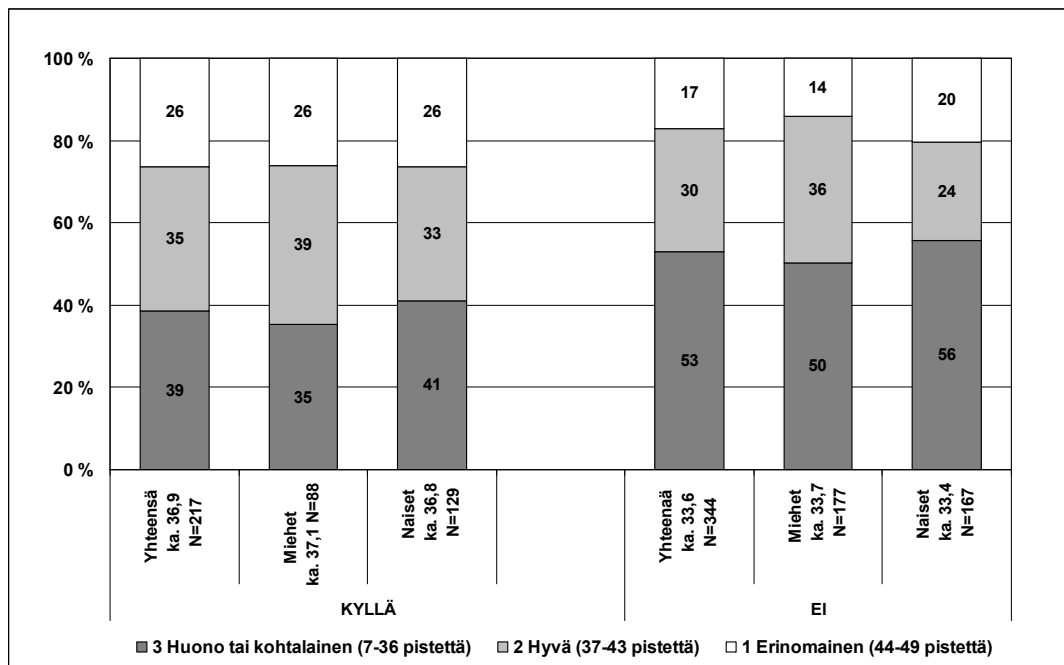
Liitetaulukko 2. Kohtalaisen tai heikon työkyvyn omaavien osuus työttömyyden keston ja aktiivisille työvoimapolitiittisille toimenpiteille osallistumisen tai avoimille työmarkkinoille lyhytaikaisiin työsuhteisiin työllistymisen mukaan

	<i>On osallistunut atp:lle tai muihin pätkätöihin viimeisen vuoden aikana</i>			
	<i>Kyllä, osuus työttömistä 0,4*50 = 20 %</i>	<i>Ei, osuustyöttömistä 0,4 * 50 = 20 %</i>		
<i>Työttömyyden kesto alle 24 kk, osuus työttömistä n. 40 %</i>	15 %	25 %		
	<i>On osallistunut atp:lle tai muihin pätkätöihin viimeisen kolmen vuoden aikana</i>			
			<i>Kyllä, osuus työttömistä 0,6* 75 = 45 %</i>	<i>Ei, osuus työttömistä 0,6 * 25 = 15 %</i>
<i>Työttömyyden kesto alle 24 kk, osuus työttömistä n. 60 %</i>			35 %	55 %

LIITE 2: Työkyky työttömyyden keston mukaan



Liitekuvio 1a. Yli 3 kuukautta mutta alle 12 kuukautta yhtäjaksoisesti työttömänä olleiden, jotka ovat osallistuneet ja jotka eivät ole osallistuneet julkisin varoin tuettuun työhön tai työharjoitteluun ja työvoimapolitiittiseen tai muuhun lyhytaikaiseen koulutukseen viimeisen vuoden aikana, työkyky sukupuolen mukaan.



Liitekuvio 1b. Yli 12 kuukautta yhtäjaksoisesti työttömänä olleiden, jotka ovat osallistuneet ja jotka eivät ole osallistuneet julkisin varoin tuettuun työhön tai työharjoitteluun ja työvoimapolitiittiseen tai muuhun lyhytaikaiseen koulutukseen viimeisen vuoden aikana, työkyky sukupuolen mukaan.

A 10. Mitä työttömyystukea saatte nykyisin?

1. Työttömyyskassa-avustusta / ansiosidonnaista työttömyysturvaa
2. Kansaneläkelaitoksen työttömyysturvan peruspäivärahaa
3. Työmarkkinatukea
4. Muu tuki
5. En osaa sanoa

A 11. Olisitteko valmis muuttamaan asuinpaikkaanne ja/tai ammattianne, jos työpaikka näin löytyisi?

- | | | |
|-----------------------------|-------|----|
| 1. Asuinpaikan vaihtaminen: | Kyllä | En |
| 2. Ammatin vaihtaminen : | Kyllä | En |

Työkykyindeksi:

B 1. Onko etsimänne työn tai odotettavissa oleva työnne vaatimuksiltaan pääasiassa?

1. Henkistä työtä
2. Ruumiillista työtä
3. Sekä henkistä että ruumiillista työtä

B 2. Oletetaan, että työkykyenne on parhaimmillaan saanut 10 pistettä. Minkä pistemäärän antaisitte nykyiselle työkyvyllenne asteikolla 0-10?

(Numero 0 tarkoittaa sitä, ettei pysty lainkaan työhön.)

0	1	2	3	4	5	6	7	8	9	10
---	---	---	---	---	---	---	---	---	---	----

B 3. Millaisiksi arvioitte nykyisen työkykyenne etsimänne työn tai odotettavissa olevan työnne vaatimusten kannalta?

	Erittäin hyvä	Melko hyvä	Kohtalainen	Melko huono	Erittäin huono
Ruumiillisten vaatimusten kannalta	5	4	3	2	1
Henkisten vaatimusten kannalta	5	4	3	2	1

B 4. Kuinka monta lääkärin toteamaa pitkäaikaista sairautta tai vammaa teillä on?

Ei sairauksia	1 sairaus	2 sairautta	3 sairautta	4 sairautta	5 sairautta tai enemmän	Ei osaa sanoa

B 5. Onko sairauksistanne tai vammoistanne haittaa etsimässänne tai odotettavissa olevassa työssänne?

Ei haittaa lainkaan/ Ei ole sairauksia tai vammoja	6
Suoriutuisin työstä, mutta siitä aiheutuisi oireita	5
Joutuisin joskus keventämään työtahtiani tai muuttamaan työskentelytapojani	4
Joutuisin usein keventämään työtahtiani tai muuttamaan työskentelytapojani	3
Sairauteni tai vammojeni vuoksi selviytyisin mielestäni vain osa-aikatyössä	2
Olen mielestäni täysin kykenemätön töihin	1

B 6. Kuinka monta kokonaista päivää arvoisitte joutuneenne olemaan poissa töistä terveydentilanne vuoksi (sairauden tai terveyden hoito tai tutkiminen) viimeisen 12 kuukauden aikana?

En lainkaan	5
Korkeintaan 9 päivää	4
10-24 päivää	3
25-99 päivää	2
100-365 päivää	1

B 7. Uskotteko, että terveytenne puolesta pystyisitte työskentelemän *etsimässänne tai odotettavissa olevassa* ammatissanne kahden vuoden kuluttua?

Tuskin	1
En ole varma	4
Melko varmasti	7

B 8. Oletteko viime aikoina ...

	Usein	Melko usein	silloin tällöin	melko harvoin	En koskaan
nauttinut tavallisista päivittäisistä toimista	4	3	2	1	0
olleet toimelias ja vireä	4	3	2	1	0
olleet toiveikkaita tulevaisuuden suhteen	4	3	2	1	0

B 9. Kuinka paljon työkyvyllä on mielestänne yleistä merkitystä työnsaantiin?

1. Ei juurikaan	2. Jonkin verran	3. Paljon	4. En osaa sanoa
-----------------	------------------	-----------	------------------

Työttömien työkyky

RAPORTTI AINEISTON KERUUSTA

1. Aluksi

Tilastokeskus teki Pellervon taloudellisen tutkimuslaitoksen toimeksiannosta syys- ja lokakuun työvoimatutkimusten yhteydessä työttömien henkilöiden työkykyä selvittävät haastattelut.

Vastaajia pyydettiin arvioimaan omaa työkykyään ajatellen mahdollista tulevaa työtään. Kysymykset olivat hyvin pitkälle samoja, jotka ovat työolobarometrissakin.

2. Kohdejoukko

Tutkimuksen kohdejoukkona olivat toisen (523), kolmannen (513) ja neljännen (433) rotaatioryhmän suomenkieliset 18-64-vuotiaat työttömät henkilöt. Henkilöt oli poimittu otokseen (noin 300 hlöä/kk) edellisen haastattelukerran tietojen perusteella. Jos henkilö oli työllistynyt sen jälkeen, oli siis haastatteluhetkellä palkansaaja, yrittäjä tai ammatinharjoittaja, opiskeli, oli siirtynyt eläkkeelle jne., hänet laitettiin ylipeittoon ja merkittiin katokoodi 58.

3. Kysymyskohtaiset ohjeet

Haastattelijoita varten annettiin seuraava ohjeita:

Huomaa: Kysymysnumerointi alkaa A6:sta ja päättyy B9:ään!

A6-A7 Työttömyyden kesto. Tässä haetaan vastaajan omaa käsitystä siitä, kauanko hän on kokenut olleensa työttömänä ja kauanko hän on ollut ilman pysyvää työsuhdetta. Ei siis selvitetä sitä, miten työttömyys hallinnollisesti on määritelty.

- A8_1-
A9_5 Osallistuminen erilaisiin työvoimapolitiittisiin tukitoimintoihin yms. Kysytään sekä kuinka usein on niihin osallistunut että sitä, kuinka kauan noihin tukitoimintoihin osallistuminen on kestänyt. Huomaa, että ensin kysymyksissä A8_1-A8_5 kysytään viimeksi kulunutta 12 kk ja sitten kysymyksissä A9_1-A9_5 samaa asiaa, mutta silloin viimeksi kuluneen kolmen (3) vuoden ajalta.
- A10 Mitä työttömyystukea saa juuri nyt?
- A11_1- A11_2
Olisiko valmis muuttamaan ammattia tai asuinpaikkaa työn vuoksi.
- B1 Millaista työtä hakee/hakisi?
- B2 Oman työkyvyn arviointi asteikolla 0-10 (0=työkyvytön ja 10=erinomainen).
- B3_1-B3_2 Oma työkyky ruumiillisten ja henkisten vaatimusten näkökulmasta.
- B4 Lääkärin toteamien sairauksien lukumäärä.
- B5 Miten arvioi (mahdollisten) sairauksien vaikuttavan mahdolliseen tulevaan työhön.
- B6 Arvio siitä, joutuisiko mahdollisesti olemaan terveydentilansa vuoksi poissa töistä ja kuinka kauan.
- B7 Uskooko, että pystyisi terveyden puolesta työskentelemään vielä kahden vuoden kuluttua samassa työssä/ammattissa.
(2)
- B8_1-
B8_3 Miltä on viime aikoina tuntunut.
- B9 Onko vastaajan mielestä työkyvyllä yleisesti (ei siis omalla) merkitystä työnsaantiin.

4. Kato

Bruttokato muodostui odotettua selvästi suuremmaksi. Tämä johtui suuresta ylipeitosta. Syyskuussa ylipeitto oli 45,5 % ja lokakuussa 43,5 % (ks. taulukot alla). Ylipeittoon menneistä vastaajista 71-72 % oli alle 35-vuotiaita. Ainakin osittain tämän perusteella voidaan olettaa, että ylipeitossa on runsaasti henkilöitä, jotka edellisellä haastattelukerralla, siis otoksen poimintahetkellä olivat työttöminä, mutta olivat siirtyneet työelämään tai opiskelemaan Työkyky -haastattelujen aikaan. Työllistyminen oli myös syksyllä aiempaa vilkkaampaa, mikä tukee em. oletusta.

Taulukko 1. Työkykyindeksin kadon syyt **syyskuun** 2005 otoksessa ikäryhmittäin

	Kieltäytyi % (henkeä)	Ei tavoitettu % (henkeä)	Ylipeitto % (henkeä)	Kato yhteensä (henkeä)
Ikä 18 -24	4,4 (3)	7,4 (5)	88,2 (60)	100,0 % (68)
25 - 34	2,8 (1)	5,6 (2)	91,7 (33)	100,0 % (36)
35 - 44	11,5 (3)	3,9 (1)	84,6 (22)	100,0 % (26)
45 - 54	13,0 (3)	4,4 (1)	82,6 (19)	100,0 % (23)
55 - 64	29,4 (5)	5,9 (1)	64,7 (11)	100,0 % (17)
Kaikki	8,8 (15)	5,9 (10)	85,3 (145)	100,0 % (170)

Taulukko 2. Työkykyindeksin kadon syyt **syyskuun** 2005 otoksessa miehillä ja naisilla

	Kieltäytyi % (henkeä)	Ei tavoitettu % (henkeä)	Ylipeitto % (henkeä)	Kato yhteensä (henkeä)
Miehet	11,1 (8)	5,6 (4)	83,3 (60)	100,0 % (72)
Naiset	7,1 (7)	6,1 (6)	86,7 (85)	100,0 % (98)
Kaikki	8,8 (15)	5,9 (10)	85,3 (145)	100,0 % (170)

Taulukko 3. Työkykyindeksin kadon syyt **lokakuun** 2005 otoksessa ikäryhmittäin

	Kieltäytyi % (henkeä)	Ei tavoitettu % (henkeä)	Muu kato % (henkeä)	Ylipeitto % (henkeä)	Kato yhteensä (henkeä)
Ikä 18 -24	2,7 (2)	13,5 (10)	0 (0)	83,8 (62)	100,0 % (74)
25 - 34	9,3 (4)	9,3 (4)	0 (0)	81,4 (35)	100,0 % (43)
35 - 44	6,9 (2)	13,8 (4)	0 (0)	79,3 (23)	100,0 % (29)
45 - 54	3,6 (1)	3,6 (1)	0 (0)	92,9 (26)	100,0 % (28)
55 - 64	22,7 (5)	9,1 (2)	4,6 (1)	63,6 (14)	100,0 % (22)
Kaikki	7,1 (14)	10,7 (21)	0,5 (1)	81,6 (160)	100,0 % (196)

Taulukko 4. Työkykyindeksin kadon syyt **lokakuun** 2005 otoksessa miehillä ja naisilla

	Kieltäytyi % (henkeä)	Ei tavoitettu % (henkeä)	Muu kato % (henkeä)	Ylipeitto % (henkeä)	Kato yhteensä (henkeä)
Miehet	19,4 (9)	11,5 (11)	1,0 (1)	78,1 (75)	100,0 % (96)
Naiset	5,0 (5)	10,0 (10)	0 (0)	85,0 (85)	100,0 % (100)
Kaikki	7,1 (14)	10,7 (21)	0,5 (1)	81,6 (160)	100,0 % (196)



Pellervon taloudellisen tutkimuslaitoksen julkaisuja, publikationer, Publications

18. Vesa Silaskivi. 2004. Tutkimus kilpailuoikeuden ja maatalouden sääntelyn yhteensovittamisesta
17. Aki Kangasharju. 1998. Regional Economic Differences in Finland: Variations in Income Growth and Firm Formation.
16. Pertti Kukkonen. 1997. Rahapolitiikka ja Suomen kriisi

Pellervon taloudellisen tutkimuslaitoksen raportteja, forskningsrapporter, Reports

194. Marko Mäki-Hakola – Mikko Toropainen. 2005. Metsien suojelun vaikutukset tuotantoon ja työllisyyteen – Alueellinen ja valtakunnallinen panos-tuotosanalyysi
193. Ari Peltoniemi. 2005. Työllisten työkyky vuonna 2004. Työpoliittinen tutkimus 273, Työministeriö, Pellervon taloudellisen tutkimuslaitoksen raportteja n:o 193.
192. Terhi Latvala – Antti Suokannas. 2005. Automaattisen lypsyjärjestelmän käyttöönotto: kannattavuus ja hankintaan vaikuttavat tekijät
191. Anna-Kaisa Rämö – Tapio Tilli – Ritva Toivonen – Pekka Ripatti – Karoliina Lindroos – Hanna Ruohola. 2005. Metsäverojärjestelmän muutos ja yksityismetsänomistajien puunmyyntiaikeet vuosina 2004 -2007
190. Janne Huovari – Raija Volk. 2004. Ikääntyminen ja maaseudun työmarkkinat
189. Martti Patjas. 2004. Production costs of milk, beef and pig meat in Finland, Sweden, Denmark and Germany
188. Tapio Tilli – Sten-Gunnar Skutin. 2004. Roundwood markets in the Baltic Sea region

Pellervon taloudellisen tutkimuslaitoksen työpapereita, diskussionsunderlag, Working Papers

83. Tapio Tilli – Anna-Kaisa Rämö. 2006. Puukauppojen tuleva kehitys
81. Mikko Pakkanen. 2006. Palvelujen alueellinen tuotanto Suomessa
80. Jukka Jalava. 2006. Production, primary, secondary, and tertiary: Finnish growth and structural change, 1860-2004
79. Meri Virolainen. 2005. Venäjän maatalous- ja elintarvikesektori muutoksessa
78. Heikki Lehtonen – Perttu Pyykkönen. 2005. Maatalouden rakennekehitysnäkymät vuoteen 2013
77. Janne Huovari – Raija Volk. 2005. Alueellisten asuntomarkkinoiden kehitys vuoteen 2008
76. Karoliina Lindroos. 2005. Metsänomistajien tavoitteet sekä tieto- ja neuvontatarpeet
75. Tapio Tilli. 2005. Itämeren alueen ja Venäjän metsäsektorin kehitysskenaariot vuoteen 2010 mennessä
74. Janne Huovari – Mikko Pakkanen – Raija Volk. 2005. Alueellisten asuntomarkkinoiden kehitys vuoteen 2007
73. Marko Mäki-Hakola. 2004. Metsien suojelun vaikutukset puumarkkinoilla - Mallitarkastelu
72. Eriikka Peltonen . 2004. Korkeakoulusta valmistuneiden alueellinen sijoittuminen