

TYÖPOLIITTINEN TUTKIMUS

273

Ari Peltoniemi

Työllisten työkyky vuonna 2004



PELLERVON TALOUDELLISEN TUTKIMUSLAITOKSEN
RAPORTTEJA N:O 193

ISSN 1456-3215

TYÖMINISTERIÖ
Helsinki 2005

ISBN 951 - 735 - 941 - 1
ISSN 0787 - 9393

ESIPUHE

Työpoliittinen tutkimus –sarjassa julkaistaan Pellervon taloudellisen tutkimuslaitoksen raportti, jossa vertaillaan ensimmäistä kertaa palkansaajien, yrittäjien ja maatalousyrittäjien työkykyä. Tämän on mahdollistanut se, että työkykyindeksikyselyiden tuottamia aineistoja on ollut käytettävissä nyt näiden kaikkien osalta. Työministeriö on aiemmin julkaissut vain palkansaajien työkykyä koskevia tietoja suppeammin vuosittaisen työolobarometrin yhteydessä.

Raportin on laatinut tutkija Ari Peltoniemi ja projektia on johtanut toimitusjohtaja Pasi Holm. Tutkimuksella on ollut Työterveyslaitoksen, Suomen Yrittäjien, MTK:n, MELA:n ja työministeriön edustajista koostuva seurantaryhmä.

Tutkimus kuuluu Työpoliittiseen tutkimusohjelmaan (2003-2007).

Helsingissä huhtikuussa 2005

Päivi Järviemi
Työmarkkinaneuvos

ALKUSANAT

Kaikkien työntekijäryhmien työkykyä ei ole aiemmin mitattu työkykyindeksin avulla yhdessä ja samassa tutkimuksessa. Tässä tutkimuksessa on analysoitu laajasti työikäisen väestön työkykyä Suomessa, sillä palkansaajien ja maatalousyrittäjien lisäksi ensimmäistä kertaa myös yrittäjille on tehty koko maan tasolla työkykyindeksikysely. Tämä tutkimuksen avulla voidaan vertailla eroja yrittäjien, maatalousyrittäjien ja palkansaajien työkyvyn tasoissa ja työssä jaksamisessa.

Vaikka työntekijöiden työkyky on tutkimuksen mukaan varsin kohtuullinen, työntekijöiden työhyvinvointiin ja jaksamiseen on kiinnitettävä huomiota kaikissa työyhteisöissä. Työyhteisöjen työhyvinvoinnin ja työterveyshuollon tehostamisella voidaan edistää työkyvyn säilymistä. Työikäisen väestön terveys ja jaksaminen työssä ovat yrityksen menestykselle elintärkeitä tuotannontekijöitä riippumatta siitä toimitaanko palkansaajana, yrittäjänä tai maatalousyrittäjänä.

Tutkimuksen on tehnyt tutkija Ari Peltoniemi ja viimeistellyt tutkimusassistentti Anneli Hopponen Pellervon taloudellisesta tutkimuslaitoksesta. Suuret kiitokset seurantar ryhmään kuuluneille professori Juhani Ilmariselle (työterveyslaitos), tutkija Pekka Ylöstalolle (työministeriö), työmarkkinaneuvos Päivi Järviniemelle (työministeriö), johtaja Kaarina Knuutille (MTK), toimistopäällikkö Erkki Eskolalle (MELA) ja työmarkkina-asiamies Merja Berglundille (Suomen Yrittäjät) asiantuntevista kommenteista ja hyvästä yhteistyöstä. Kiitokset myös erikoissuunnittelija Juhani Pekkolalle (työministeriö) kommenteista. Suuret kiitokset työministeriölle ja Maatalousyrittäjien eläkelaitokselle (MELA) tutkimuksen rahoituksesta. Kiitokset myös Suomen Gallup Elin-tarviketiedolle, työministeriölle ja Suomen Yrittäjille tutkimusaineiston tuottamisesta.

Helsingissä, huhtikuussa 2005

Pasi Holm
toimitusjohtaja

SISÄLLYSLUETTELO

TIIVISTELMÄ, ABSTRACT, SAMMANDRAG.....	1
YHTEENVETO.....	5
1. TUTKIMUKSEN TAUSTA JA TAVOITTEET.....	10
2. MITÄ TYÖKYVYLLÄ TARKOITETAAN?.....	12
2.1. Työkyvyn määritelmä.....	12
2.2. Työkykyä ylläpitävä toiminta.....	15
3. TYÖKYKYINDEKSI.....	20
3.1. Työkykyindeksin komponentit.....	20
3.2. Eräitä työkykyindeksin osa-alueita muissa tutkimuksissa.....	21
4. TYÖKYKYINDEKSIKYSELY.....	28
4.1. Yrittäjien työkykyindeksikysely.....	28
4.2. Maatalousyrittäjien työkykyindeksikysely.....	35
4.3. Palkansaajien työkykyindeksikysely.....	40
4.4. Yrittäjien, maatalousyrittäjien ja palkansaajien vertailua.....	44
5. LOPUKSI.....	55
LÄHTEET.....	57
LIITTEET.....	59

TIIVISTELMÄ

Tämän tutkimuksen tavoitteena on selvittää ja vertailla yrittäjien, maatalousyrittäjien sekä palkansaajien työkykyä Työterveyslaitoksen kehittämän työkykyindeksin avulla. Työkykyindeksi koostuu sarjasta kysymyksiä, joissa otetaan huomioon työn ruumiilliset ja henkiset vaatimukset sekä henkilön terveydentila ja voimavarat.

Vuoden 2004 aikana tehtyjen kyselyjen tulokset osoittivat, että lähes kaikkien työntekijäryhmien työkyvyn taso on hyvä. Iän karttuessa työntekijöiden työkyvyssä tapahtuu luonnollista heikkenemistä. Ikääntymisen vaikutukset eivät kuitenkaan näy kovin dramaattisina, sillä myös yli 54-vuotiaiden palkansaajien ja yrittäjien työkyky on hyvä. Sitä vastoin yli 54-vuotiaiden maatalousyrittäjien työkyvyn taso yltää vain kohtalaisele tasolle. Sukupuolella ei ole oleellista vaikutusta palkansaajien ja yrittäjien työkykyyn, vaikka naisilla on omien arvioidensa mukaan hieman useammin lääkärin toteamia sairauksia ja vammoja kuin miehillä. Maatalousyrittäjinä toimivien naisten työkyky on kohtalainen, kun taas miesten on hyvä. Maatalousyrittäjien hieman palkansaajia ja yrittäjiä heikompaa työkykyä ei voida pitää yllätyksenä, sillä maatalousyrittäjillä on muun muassa muita ammattiryhmiä enemmän pitkäaikaissairauksia.

Palkansaajilla on myönteisimmät käsitykset omasta tämän hetkisestä työkyvystään suhteessa elinaikaiseen parhaimpaan. Kuitenkin palkansaajat ovat enemmän poissa työpaikalta sairauden takia kuin yrittäjät ja maatalousyrittäjät. Yrittäjistä yli 60 % ja maatalousyrittäjistä yli puolet, mutta palkansaajista vain noin 40 % arvioi selvinneensä kuluneesta vuodesta ilman terveydentilasta johtuvia poissaoloja työpaikalta. Tähän vaikuttaa osaltaan ainakin yrittäjätoiminnan sitovuus ja oman panoksen välttämättömyys päivittäisessä työssä. Lisäksi yrittäjät ja maatalousyrittäjät kustantavat lyhyet sairaudesta johtuvat poissaolot itse, kun sitä vastoin palkansaajille maksetaan palkkaa lyhyidenkin sairauspoissaolojen aikana.

Palkansaajat eivät nähneet juurikaan eroa oman työkyvyn tasossa arvioitiin sitä työn henkisten vaatimusten tai sitten työn ruumiillisten vaatimusten kannalta. Sitä vastoin yrittäjät ja erityisesti maatalousyrittäjät pitävät ruumiillista työkykyään selvästi huompana kuin henkistä työkykyään. Työn fyysinen kuormittavuus ei juurikaan muutu työntekijän vanhetessa, mutta sen sijaan hengitys- ja verenkiertoelimistön sekä tuki- ja liikuntaelinten toimintakyky heikkenee iän myötä. Siten työntekijöiden työssä jaksamisessa ja työkyvystä huolehtimisessa on keskeinen rooli työterveyshuollolla. Työn vaatimuksiin nähden hyvänä säilyvä työkyky ehkäisee tarvetta siirtyä ennenaikaiselle eläkkeelle.

ABSTRACT

The goal of this research is to examine and compare the working capacity of entrepreneurs, agri-entrepreneurs and wage and salary earners by utilising the work ability index created by the Finnish Institute of Occupational Health. The work ability index is formed from questions that take into account the physical and mental demands of the work as well as an individual's state of health and resources.

The results of the surveys conducted during the year 2004 indicate that working capacity is usually good among working people. Ageing naturally weakens a person's ability to work to some extent. However, the effects of ageing are not very dramatic, as the working capacity of wage and salary earners and entrepreneurs over 54 year of age is also good. By contrast, the working capacity of agri-entrepreneurs who are older than 54 years is only moderate. Sex does not strongly influence the working ability of wage and salary earners and entrepreneurs, although women estimate that they suffer slightly more often from illnesses and injuries diagnosed by a doctor. Female agri-entrepreneurs have a moderate working ability, while among males it is good. The somewhat weaker working ability of agri-entrepreneurs cannot be considered a surprise because they suffer, for example, from more long-term illnesses than other working individuals.

Wage and salary earners have the most positive views of their current working capacity compared to their lifetime best. However, wage and salary earners are more often absent due to illness than entrepreneurs and agri-entrepreneurs. Over 60% of entrepreneurs and more than half of agri-entrepreneurs, but only 40% of wage and salary earners shared the opinion that they had had no absences due to illness during the previous year. This is at least partly related to the fact that entrepreneurship is very binding and the input of entrepreneurs is needed in everyday work. Furthermore, entrepreneurs and agri-entrepreneurs pay the costs of short absences themselves, while wage and salary earners continue to receive their salary even during short absences.

Wage and salary earners see hardly any differences in their level of working capacity when evaluated from either a mental or physical perspective. However, entrepreneurs and especially agri-entrepreneurs consider their physical working capacity clearly inferior to their mental working capacity. Although the physical load of the work does not change as an individual gets older, the functioning of respiratory organs and circulatory systems as well as support- and locomotive organs declines with biological ageing. Thus, occupational health services play a key role in maintaining the strength and working ability of workers. When the working ability is good enough for the requirements of the job the need to retire prematurely will be avoided.

SAMMANDRAG

I denna studie utreds och jämförs företagares, lantbruksföretagares och löntagares arbetsförmåga med hjälp av ett index för arbetsförmågan som tagits fram av Institutet för arbetshygien. Indexet består av en serie frågor som beaktar de fysiska och psykiska kraven i arbetet samt personens hälsotillstånd och resurser.

Enkäterna 2004 visade att arbetsförmågan är bra i nästan alla arbetstagargrupperna. Med stigande ålder sker en naturlig försämring av arbetsförmågan. De åldersrelaterade förändringarna är dock inte särskilt dramatiska för också löntagare och företagare över 54 år har god arbetsförmåga. Däremot kommer lantbruksföretagare över 54 år bara upp till en medelmåttig arbetsförmåga. Bland löntagare och företagare spelar könet ingen större roll för arbetsförmågan, även om kvinnor enligt egen uppskattning något oftare än män har sjukdomar och skador som diagnostiserats av en läkare. Kvinnliga lantbruksföretagare har en medelmåttig arbetsförmåga, medan männen har god arbetsförmåga. Det är inte överraskande att lantbruksföretagare har något sämre arbetsförmåga än löntagare och företagare eftersom långtidssjukdomar är vanligare bland lantbruksföretagare än i andra yrkesgrupper.

Löntagarna har den mest positiva uppfattningen om sin nuvarande arbetsförmåga i relation till det bästa läget under deras livstid. Ändå har löntagare större sjukfrånvaro på arbetsplatsen än företagare och lantbruksföretagare. Drygt 60 % av företagarna och mer än hälften av lantbruksföretagarna, men bara omkring 40 % av löntagarna bedömer att de klarat av det senaste året utan frånvaro från arbetsplatsen på grund av hälsotillståndet. En bidragande orsak till detta är åtminstone att företagande kräver närvaro och att en personlig arbetsinsats behövs varje dag i arbetet. Dessutom står företagare och lantbruksföretagare själva för kostnaderna vid kortvarig sjukfrånvaro, medan löntagare får lön också vid kortvarig sjukfrånvaro.

Löntagarna såg nästan inga skillnader i sin arbetsförmåga vare sig den mättes enligt de psykiska kraven eller de fysiska kraven. Däremot uppfattar företagare och särskilt lantbruksföretagare sin fysiska arbetsförmåga som klart sämre än sin psykiska arbetsförmåga. Den fysiska belastningen i arbetet ändras inte i nämnvärd grad när arbetstagararna blir äldre, medan däremot funktionsförmågan i andnings- och cirkulationsorganen samt rörelse- och stödjeorganen försämras med stigande ålder. Företagshälsovården spelar följaktligen en viktig roll för arbetstagararnas arbetshälsa och arbetsförmåga. Bibehållen god arbetsförmåga i relation till arbetskraven motverkar behovet av förtidspensionering.

YHTEENVETO

Julkisessa keskustelussa ja työelämä tutkimuksessa on viime vuosina keskeisesti nousut esille työelämän muutokset ja työntekijöiden työhyvinvointi. Työntekijöiden työssä jaksamisen katsotaan vaikuttavan työntekijöiden eläkkeellesiirtymisikään. Julkisen sektorin ja työmarkkinajärjestöjen tukemana työpaikoilla on järjestetty runsaasti työntekijöiden työkykyä ja työhyvinvointia edistävää toimintaa.

Väestön ikääntyessä ja ihmisten työurien monimuotoistuesssa on tarkoituksenmukaista tutkia kaikkien työntekijäryhmien; palkansaajien, yrittäjien ja maatalousyrittäjien työkykyä samoilla mittareilla. Työkyvyn mittaamisessa saaduista vastauksista käytettiin työterveyshuollon apuvälineeksi kehitettyä työkykyindeksiä. Sen kautta voidaan arvioida työntekijän suoritustasoa työssään ja havainnoida mahdollisia muutoksia työkyvyssä. Työkykyindeksi koostuu sarjasta kysymyksiä, joissa otetaan huomioon työn ruumiilliset ja henkiset vaatimukset sekä henkilön terveydentila ja voimavarat. Työkykyindeksin pistearvon laskemisen edellytyksenä on, että kyselyyn osallistuneet vastaavat kaikkiin kysymyksiin. Työkykyindeksin on todettu ennustavan varsin hyvin työkyvyttömyyden syntyä tulevaisuudessa. Vuoden 2004 aikana kaikille työntekijäryhmille tehtiin kysely, jossa ihmisiltä kysyttiin heidän arvioitaan omista työkyvyistään.

Työkykyindeksikysely osoitti, että niin palkansaajien, yrittäjien kuin maatalousyrittäjien työkyvyn taso on hyvä. Iän mukaan työntekijöiden työkyky luonnollisesti hieman heikkenee. Yli 54-vuotiaiden palkansaajien ja yrittäjien työkyky on kuitenkin hyvä. Ainoastaan yli 54-vuotiaiden maatalousyrittäjien työkyky on heikentynyt kohtalaiseksi. Sukupuolella ei ole oleellista vaikutusta palkansaajien ja yrittäjien työkykyyn. Maatalousyrittäjinä toimivien naisten työkyky on kohtalainen, kun taas miesten on hyvä.

Palkansaajista noin 40 prosentilla työkyky on erinomainen, yli 50 prosentilla hyvä ja alle 10 prosentilla kohtalainen tai heikko. Yrittäjistä noin 50 prosentilla työkyky on erinomainen, noin 40 prosentilla hyvä ja noin 10 prosentilla kohtalainen tai heikko.

Maatalousyrittäjillä työkyky on hieman palkansaajia ja yrittäjiä heikompi. Tämä johtuu ainakin osittain siitä epävarmuudesta, jossa maatalousyrittäjät ovat elinkeinotoimintaa joutuneet viime vuosina harjoittamaan. Lisäksi maatalousyrittäjien työhön liittyy yleensä raskasta ruumiillista työtä ja heidän keskimääräinen työviikko on työaikatutkimusten mukaan jonkin verran pidempi kuin muiden työntekijäryhmien. Maatalousyrittäjistä keskimääräistä heikompi työkyky on naisilla, alle 14 hehtaarin tilallisilla ja tuotantosuunnalla, joka koostuu lähinnä lammas-, broileri- ja kananmunayrittäjistä. Lypsykarjatiloiilla ja erikoiskasvien tuotannossa toimivien maatalousyrittäjien työkyky on puolestaan keskimääräistä parempi.

Tämän tutkimuksen tulokset eivät tue sitä käsitystä, että työntekijöiden työkyky olisi ainakaan merkittävästi heikentynyt viime vuosina verrattuna työelämän haasteisiin. Jos merkittävää heikentymistä olisi tapahtunut, työntekijöiden työkyvyn olisi pitänyt olla lähes erinomainen muutamia vuosikymmeniä sitten. Niin ei varmastikaan ole ollut. Tulosten tulkinnassa täytyy ottaa huomioon, että ihmiset saattavat yliarvioida oman työkykynsä. Jos näin on, yleinen käsitys työelämän vaatimusten kovenemisesta ja työhyvinvoinnin heikkenemisestä saattaisi pitää paikkansa. Yleinen käsitys työhyvinvoinnin heikkenemisestä perustuu pitkälti kyselyihin, joissa työntekijät arvioivat työelämän tekijöitä, joista ovat vastuussa työnantajat tai muut osapuolet kuin työntekijä itse. Näiden tutkimusten tulosten tulkinnassa täytyy ottaa huomioon, että ihmiset saattavat aliarvioida työpaikan työoloja. Jos voidaan arvioida näiden näkökulmaharjojen kompensoivan toisensa, suomalaisten työntekijöiden työkykyä voidaan pitää ainakin hyvin kohtuullisena.

Työkykyindeksin osatekijöistä tärkeimmät ovat vastaajan oma arvio työkyvystään verrattuna elinikäiseen parhaimpaansa, lääkärien toteamien sairauksien määrä ja sairauspoissaolot työtehtävistä. Näissä on havaittavissa mielenkiintoisia eroja työntekijäryhmien, sukupuolten ja ikäryhmien välillä.

Vertaillessaan oma työkykyään elinikäiseen parhaimpaansa 85 prosenttia palkansaajista pitää nykyistä työkykyään vähintäänkin hyvänä. Yrittäjistä nykyistä työkykyään

hyvänä pitää 70 prosenttia ja maatalousyrittäjistä 57 prosenttia. Sekä palkansaajanaiset että yrittäjänaiset arvioivat nykyisen työkykynsä yleisemmin hyväksi verrattuna elinikäiseen parhaimpaansa kuin palkansaajamiehet ja yrittäjämiehet. Ero naisten hyväksi korostuu yli 54-vuotiaiden kohdalla. Maatalousyrittäjissä miehet arvioivat nykyisen työkykynsä yleisemmin hyväksi kuin naiset.

Palkansaajista ja yrittäjistä noin kahdella kolmesta ei ole lainkaan lääkärin toteamia sairauksia tai vammoja. Maatalousyrittäjistä hieman alle 60 prosentilla ei ole sairauksia tai vammoja. Naisilla on hieman useammin lääkärin toteamia sairauksia ja vammoja kuin miehillä. Iäkkäämmillä on luonnollisesti enemmän sairauksia ja vammoja kuin nuoremmilla. Yli 54-vuotiailla miehillä sairauksia ja vammoja on yleisemmin kuin naisilla. Miesten sairauksien ja vammojen yleistymisen iän myötä naisia enemmän saattaa johtua miesten rasittavimmista ammateista. Tai sitten selitys löytyy sukupuolten erilaisesta lääkärissäkäynnistä. Miehet yleisesti välttelevät lääkärissäkäyntiä naisia enemmän, sillä heillä on taipumus vähätellä omaan terveydentilaansa liittyviä ongelmia. Naiset ovat sitä vastoin usein miehiä kriittisempiä arvioidessaan omaa terveyden ja työkyvyn tasoaan.

Vaikka palkansaajilla on omaan arvioon perustuva työkyky muita parempi ja suhteellisen harvoin lääkärin toteamia sairauksia ja vammoja, heillä on selvästi yleisemmin sairauspoissaoloja kuin yrittäjillä ja maatalousyrittäjillä. Palkansaajista 40 prosentilla ei ole lainkaan sairaudesta johtuvia poissaoloja viimeisen vuoden aikana. Yrittäjistä reilut 60 prosenttia ja maatalousyrittäjistä noin 55 prosenttia ei ole ollut lainkaan pois töistä sairauden vuoksi viimeisen kuluneen 12 kuukauden aikana. Palkansaajista 20 prosentilla on ollut yli 10 sairauspoissaolopäivää viimeisen vuoden aikana. Yrittäjistä vastaavia sairauspoissaoloja on 10 prosentilla ja maatalousyrittäjistä 25 prosentilla.

Palkansaajien muita työntekijäryhmiä yleisemmät sairauspoissaolot johtuvat ainakin osittain siitä, että palkansaajat saavat palkkaa lyhyiden sairauspoissaolojen aikana. Yrittäjät ja maatalousyrittäjät kustantavat lyhyet sairauspoissaolot itse. Yrittäjien omavastuu-aika on sairastumispäivän lisäksi 9 seuraavaa arkipäivää. MYEL-vakuutetuille

maatalousyrittäjille maksetaan päivärahaa omavastuuajan neljänneestä sairastumispäivän jälkeisestä päivästä lähtien. Yrittäjien ja maatalousyrittäjien harjoittaman yritystoiminnan edellytykset riippuvat ainakin suurelta osin heidän omasta päivittäisestä työpanoksestaan. Yrittäjien ja maatalousyrittäjien palkansaajia vajavaisempi työterveyshuollon palvelujen hyödyntäminen vaikuttanee sairauspoissaoloihin.

Työntekijöiden oman arvion mukainen kykenevyys työskennellä nykyisessä ammatissaan kahden vuoden kuluttua on varsin korkea. Palkansaajista 95 prosenttia arvioi kykenevänsä työskentelemään nykyisessä ammatissa vielä kahden vuoden kuluttuakin. Yrittäjien arviot ovat lähes yhtä myönteisiä. Maatalousyrittäjistä neljä viidestä uskoo harjoittavan maataloutta kahden vuoden kuluttua.

Vaikka työntekijöiden työkyky on varsin kohtuullinen, työntekijöiden työhyvinvointiin ja jaksamiseen on kiinnitettävä huomiota kaikissa työyhteisöissä. Kaikissa työntekijäryhmissä on yksilöitä, joiden työkyvyssä on puutteita. Työyhteisöjen työhyvinvointitoiminnalla ja työterveyshuollon tehostamisella voidaan työkykyä parantaa. Varsinkin yrittäjien ja maatalousyrittäjien työterveyshuoltoon olisi kiinnitettävä aikaisempaa enemmän huomiota. Vaikka liittyminen työterveydenhuoltoon on heille vapaaehtoista, olisi yrittäjät ja maatalousyrittäjät saatava ymmärtämään työterveydenhuollon elintärkeä rooli työkyvyn ylläpitämisessä ja edistämässä.

Terveyttä ja työkykyä edistävää toimintaa on erityisen tärkeää kohdistaa naispuolisiin maatalousyrittäjiin, sillä peräti 14 prosenttia maataloudessa toimivista naisyrittäjistä pitää itseään työkyvyttömänä. Miehistä vain 4 prosenttia arvioi itsensä työkyvyttömäksi. Naisten työkykyyn saattaa vaikuttaa miehiä enemmän EU:n maatalouspolitiikan toistuvat muutokset ja niihin liittyvät epävarmuudet. Naisilla voi olla myös vaikeuksia perheen ja työn yhteensovittamisessa, sillä naiset tekevät ajallisesti miehiä enemmän kotitöitä.

Palkansaajat eivät nähneet juurikaan eroa oman työkyvyn tasossa arvioitiin sitä työn henkisten vaatimusten tai sitten työn ruumiillisten vaatimusten kannalta. Sitä vastoin

yrittäjät ja erityisesti maatalousyrittäjät pitävät ruumiillista työkykyään selvästi huompana kuin henkistä työkykyä. Tähän vaikuttanee ainakin se, että maatalousyrittäjien työ on edelleen raskasta ja tapaturmille altista, vaikka koneellistuminen on muuttanut fyysisiä kuormitustekijöitä.

Työikäisen väestön terveys ja jaksaminen työssä ovat yrityksen menestykselle elintärkeitä tuotannontekijöitä riippumatta siitä toimitaanko työssä palkansaaajana, yrittäjänä tai maatalousyrittäjänä. Työ voi olla luonteeltaan sitovaa sekä tapaturmille ja ammattitaudeille altistavaa. Työn ja vapaa-ajan välinen ero on usein hämärä tai sitä ei enää edes tiedosteta, jolloin vaarana on uupumus ja sairaudesta johtuvien poissaolojen lisääntyminen. Tämän seurauksena työteho laskee ja edessä saattaa olla siirtyminen enenaikaiselle eläkkeelle.

1. TUTKIMUKSEN TAUSTA JA TAVOITTEET

Tämän tutkimuksen tavoitteena on tarkastella yrittäjien, maatalousyrittäjien sekä työssä olevien palkansaajien työkykyä Työterveyslaitoksen kehittämän työkykyindeksikyselyn avulla. Kaikki kohderyhmät vastasivat kyselyyn työkykyyn vaikuttavista osatekijöistä. Yrittäjäkyselyn haastattelukysymykset on esitetty liitteessä 3. Yrittäjiltä kysyttiin puhelinhaastatteluna työkykyindeksiin kuuluvat kysymykset Finnveran ja Suomen Yrittäjien pk-yritysbarometrin yhteydessä. Maatalousyrittäjien työkykyindeksikysymykset tehtiin puhelinhaastatteluna osana Gallup Elintarviketiedon Dataaari-kyselyä. Palkansaajien työkykyä käsittelevät vastaukset on saatu työministeriön työolobarometrasta, jossa kysely suoritettiin yrittäjä- ja maatalousyrittäjäkyselyn kanssa yhtäläisillä kysymyksillä.

Sekä maatalousyrittäjät että palkansaajat vastasivat puhelinhaastattelun kysymyksiin kotoa käsin. Yrittäjien puhelinhaastattelu tehtiin heidän ollessaan omissa yrityksissään, joten kyselyn ulkopuolelle on saattanut valikoitua haastatteluhetkellä työkyvyttömänä tai sairaana olevia yrittäjiä. Tämä saattaa vaikuttaa jonkin verran eräisiin työkykyä mittaaviin osa-alueisiin, mutta vaikutus työkykyindeksiin arvioidaan olevan vain marginaalinen.

Kaikki kyselyt tehtiin vuoden 2004 aikana. Kyselyiden tuottamia tuloksia työkykyindeksistä on käsitelty kohderyhmittäin luvuissa 4.1 (yrittäjät), 4.2 (maatalousyrittäjät) ja 4.3 (palkansaajat). Luvussa 4.4 on tehty vertailevaa analyysia kaikkien työntekijäryhmien osalta.

Työkyvyn mittaamisessa saaduista vastauksista käytettiin työterveyshuollon apuvälineeksi kehitettyä työkykyindeksiä. Sen kautta voidaan arvioida työntekijän suoritustasoa työssään ja havainnoida mahdollisia muutoksia työkyvyssä. Työkykyindeksi koostuu sarjasta kysymyksiä, joissa otetaan huomioon työn ruumiilliset ja henkiset vaatimukset sekä henkilön terveydentila ja voimavarat. Työkykyindeksin pistearvon laske-

misen edellytyksenä on, että kyselyyn osallistuneet vastaavat kaikkiin kysymyksiin. Työkykyindeksin on todettu ennustavan varsin hyvin työkyvyttömyyden syntyä tulevaisuudessa.

Arvioita kysyttiin muun muassa nykyisestä työkyvystä verrattuna elinaikaiseen parhaimpaan, työkyvystä henkisten ja ruumiillisten vaatimusten kannalta, sairauspoissaoloista, todettujen sairauksien määrästä, sairauksien aiheuttamista haitoista ja kykenevyydestä työskennellä samassa ammatissa kahden vuoden kuluttua. Vastauksia tarkasteltiin kohderyhmittäin seuraavan luokittelun mukaan: ikä, sukupuoli, toimiala, tilakoko (maatalousyrittäjät) ja kotipaikan alueellinen sijainti (yrittäjät). Kysymykset olivat yhtäläisiä kaikille kolmelle kohderyhmälle. Tämän johdosta vastauksien pohjalta voitiin suorittaa vertailevaa analyysia yrittäjien, maatalousyrittäjien ja palkansaajien työkyvyn tasosta.

Tämä tutkimus pyrkii antamaan uutta tietoa yrittäjien, maatalousyrittäjien ja palkansaajien työkyvyn tasoista sekä mahdollisista eroista työssä jaksamisessa. Yrittäjien työkykyä ei ole aiemmin mitattu koko maan tasolla työkykyindeksin pisteytyksen avulla. Tähän tutkimukseen on ensimmäistä kertaa saatu koottua massakyselynä kattavasti koko työikäisen väestön työkykyä analysoimalla yrittäjien, maatalousyrittäjien ja palkansaajien työkykyindeksit.

2. MITÄ TYÖKYVYLLÄ TARKOITETAAN

2.1 Työkyvyn määritelmä

Työkyky voidaan määritellä käsitteenä usealla eri tavalla. Sosiaalivakuutuksen näkökulmasta kyse on eläkeperusteiden määrittelemästä jaosta työkykyisiin ja työkyvyttömiin. Jaottelu näihin ryhmiin perustuu yksilön toimintakyvyn ja työn vaatimusten suhteeseen. Työkyvyttömäksi luokittelussa oleellista on sairauden tai vamman löytyminen toimintakyvyn heikkenemisen taustalta. Tällä tavoin määritelty työkyvyn käsite on sairaussidonnainen ja painottaa ennen kaikkea työntekijän ominaisuuksia (Kauppinen ym. 2003). Lainsäädännössä työkyvylle ei löydy virallista määritelmää. Työkyky muodostuu työn, terveydentilan, elämäntyylin sekä biologisen ikääntymisen vuorovai-
kutuksena (Karttunen 2003).

Järvisalon (1995) mukaan työkyky on suppeasti määriteltyä ihmisellä olevien toimintaedellytysten (koulutus, tiedot, taidot, fyysiset, psyykkiset ja sosiaaliset) ja työn vaatimusten välinen suhde, johon siten voivat vaikuttaa niin muutokset ihmisten toimintakyvyssä kuin muutokset työssä. Tähän nojautuu ammatillisen työkyvyn käsite. Laajasti tarkasteltuna työkyvyn käsitteen voidaan katsoa sisältävän seuraavia laadullisia määreitä:

1. Subjektivistista toimintakykyä ja terveyttä.
2. Sopivaa objektiivista toimintakykyä ja terveydentilaa.
3. Työn vaatimusten ja tekijän edellytysten sopuutta tavanomaisissa tilanteissa.
4. Työelämään osallistuminen henkilökohtaisessa arvomaailmassa ja elämän vaihtoehtoisissa.
5. Työelämän kulttuurin ja arvojen riittävää tasapainoa omien arvojen kanssa.
6. Riittävää sopeutumista työyhteisöön, osallistumis- ja vaikutusmahdollisuuksia sekä ihmissuhteita.

Työkykyä voidaan nykytiedon perusteella kuvata talon muodossa. Työkykytalossa on neljä kerrosta, joista kolme alimmaista kuvaavat yksilön voimavaroja ja neljäs kerros työtä ja työoloja (Työterveyslaitos 2004).

1. Talon perusta, sen pohjakerros rakentuu terveyden ja toimintakyvyn varaan. Fyysinen toimintakyky sekä psyykinen ja sosiaalinen toimintakyky muodostavat yhdessä terveyden kanssa työkyvyn perustan.
2. Toinen kerros on ammatillinen osaaminen. Siinä korostuvat sekä peruskoulutus että ammatilliset tiedot ja taidot ja niiden jatkuva päivittäminen elinikäisen oppimisen avulla. Kerroksen merkitys on viime vuosina korostunut, koska uusia työkykyvaatimuksia ja osaamisen alueita syntyy jatkuvasti kaikilla toimialoilla.
3. Kolmas kerros kuvaa arvoja, asenteita ja motivaatiota. Omat asenteet työntekoon vaikuttavat merkittävästi työkykyyn. Jos työ koetaan mielekkäänä ja sopivan haasteellisenä, se vahvistaa työkykyä. Mikäli työ on pakollinen osa elämää eikä vastaa omia odotuksia, se heikentää työkykyä. Iän myötä työ- ja eläkeasenteet muuttuvat ja voivat johtaa työelämästä luopumiseen tai syrjäytymiseen enenaikaisesti. Myös työelämän ja muun elämän yhteensovittaminen kohtaavat tässä kerroksessa. Kerroksesta on käytettävissä vähiten tutkimustietoa.
4. Neljäs kerros on työn kerros. Työ ja työolot, työyhteisö ja organisaatio lukuisine erilaisine ominaisuuksineen kuuluvat tähän kerrokseen. Myös esimiestyö ja johtaminen ovat keskeinen osa kerroksen toimintaa: esimiehillä ja johtajilla on valta ja velvollisuus organisoida ja kehittää kerrosta.

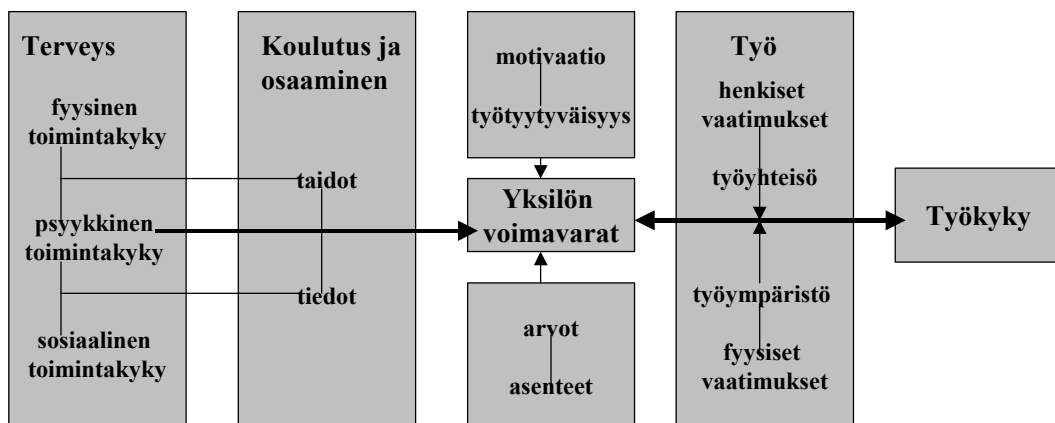
Työkyvyssä on kysymys ihmisen voimavarojen ja työn välisestä yhteensopivuudesta ja tasapainosta. Työkykytalo toimii ja pysyy pystyssä, mikäli kerrokset tukevat toisiaan.

Iän myötä tapahtuu merkittäviä muutoksia voimavarakerroksissa. Neljäs kerros muuttuu nopeasti eikä aina ota riittävästi huomioon ihmisen luonnollisia edellytyksiä vastata muutoksiin. Usein liian raskaaksi kasvanut neljäs kerros painaa alakerroksia huonoin seurauksin.

Talon kaikkia kerroksia tulee kehittää jatkuvasti ihmisen työelämän kuluessa. Tavoitteena on kerrosten yhteensopivuuden turvaaminen ihmisen ja työn muuttuessa. Yksilö on luonnollisesti päävastuussa omista voimavaroistaan. Työnantaja ja esimiehet ovat puolestaan päävastuussa talon neljännessä kerroksesta: työstä ja työoloista.

Työkykytalo sijaitsee perheen, sukulaisten ja ystävien verkostojen välittömässä vaikutuspiirissä. Myös yhteiskunta omine rakenteineen ja sääntöineen vaikuttaa yksilön työkykyyn. Siksi vastuu yksilön työkyvystä jakaantuu sekä yksilön, yrityksen että yhteiskunnan kesken.

Työkyvyllä tarkoitetaan työterveyden näkökulmasta sellaisten sekä yksilöön että työhön liittyvien toimien kokonaisuutta, jotka tutkimusten mukaan ovat tärkeitä yksilön kyvyille suoriutua työelämässä. Työkyky koostuu yksilön voimavarojen ja työn vuorovaikutuksesta (kuvio 1). Ihmisen voimavarat rakentuvat terveydestä ja toimintakyvystä sekä koulutuksesta ja osaamisesta. Voimavaroihin vaikuttavat lisäksi jokaisen ihmisen arvot, asenteet, motivaatio ja työtyytyväisyys. Hyvätkään voimavarat eivät merkitse hyvää työkykyä elleivät työn sisältö, työyhteisö ja työympäristö luo sille hyviä edellytyksiä. Toisaalta hyväkään työyhteisö tai työympäristö ei voi täysin kompensoida yksilön heikentyneitä voimavaroja. Työkyky voidaan määritellä dynaamiseksi prosessiksi, joka osatekijöidensä kautta muuttuu iän myötä (Ilmarinen 1999).



Kuvio 1. Yksilön työkykyyn vaikuttavat tekijät (Ilmarinen 1999).

Työkyvyn voidaan sanoa olevan arvio, joka perustuu useista lähteistä saatuihin tietoihin. Kyky tehdä työtä ja suoriutua työn asettamista vaatimuksista on useiden tekijöiden summa. Työkyvyn oletetaan säilyvän hyvänä tai työn asettamiin vaatimuksiin nähden ainakin riittävänä eläkeikään eli Suomessa 63-65 -vuotiaaksi saakka. Kuitenkin työky-

vyn enneaikainen heikkeneminen sellaiselle tasolle, että varhaiseläkkeelle siirtymisen ehdot täyttyvät, on varsin yleistä lähes kaikissa teollistuneissa maissa. Työkyky saattaa heiketä enneaikaisesti, jos ihmisen toimintakyvyn muutosta ja työn vaatimusten kasvua ei kyetä sovittamaan yhteen iän karttuessa (Ilmarinen 1995).

Työkyky luo perustan yksilön työllistyvyydelle. Työllistyvyyttä voidaan puolestaan tukea erilaisilla tuki- ja palvelujärjestelmillä, työ- ja eläkelainsäädännöllä sekä yhteiskunnassa vallalla olevilla arvoilla ja asenteilla. Esimerkiksi ikäyrjinnän ehkäisy vaikuttaa ikääntyvien työntekijöiden työllisyyteen. Ikääntyvien mahdollisimman hyvä työllisyys on tavoite, jota voidaan mitata mm. työllisyysasteella (Ilmarinen 1999). Tilastokeskuksen (2005) mukaan Suomessa oli vuoden 2005 tammikuussa 1,995 milj. palkansaajaa ja 304 000 yrittäjää sekä yrittäjäperheenjäsentä. Yrittäjistä toimi maa-, metsä-, ja kalatalousalalla 77 000 henkeä.

2.2 Työkykyä ylläpitävä toiminta

Nykymuotoinen työkykyä ylläpitävä toiminta (tykytoiminta) sai alkunsa keskeisten työmarkkinajärjestöjen sovittua vuonna 1989 tulopoliittisen sopimuksen yhteydessä suosituksesta Tykytoiminnan järjestämiseksi työpaikalla. Työkykyä ylläpitävä toiminta sisällytettiin 1990-luvun alkupuolella myös työterveyshuoltosäännöksiin, ja siitä tuli näin osa työterveyshuollon lakisääteistä sisältöä. Sittenkin tykytoimintaa on ryhdytty toteuttamaan myös osana työsuojelua ja henkilöstön kehittämisohjelmia (Työterveyslaitos 2004).

Toiminnan tavoitteeksi määriteltiin, että mahdollisimman varhain ja ennaltaehkäisevästi puututaan niihin tekijöihin ja olosuhteisiin työssä, työympäristössä ja työntekijän terveydessä ja toimintakyvyssä, jotka jatkuessaan johtaisivat työkyvyttömyyteen. Näin pyrittiin tukemaan ikääntyvän työntekijän työkyvyn säilymistä siten, että enneaikaiselle työkyvyttömyyseläkkeelle siirtyminen ei olisi ainoa vaihtoehto työkuormitustilanteissa. Tykytoiminnan käytännön toimenpiteiden keskeisiä kohteita ovat

työn ja työympäristön kehittäminen, työyhteisön ja työorganisaatioiden toimivuuden parantaminen sekä työntekijän terveyden ja ammatillisen osaamisen edistäminen. Tämä edellyttää työyhteisön ja työpaikan eri osapuolten yhteistoimintaan perustuvaa aktiivista sitoutumista ja osallistumista. Edellytyksenä on myös se, että yhteistyö antaa kaikille mahdollisuuden vaikuttaa työtoiminnan suunnitteluun (Työterveyslaitos 2004).

Työtoimintaan läheisesti liittyvä käsite on työhyvinvointi. Tällöin kiinnitetään huomiota koko työyhteisön ilmiöihin, kuten koettuun hyvinvointiin ja työyhteisön toimivuuteen. Hyvinvoivan työyhteisön tunnusmerkkejä ovat mm. luottamuksen ilmapiiri ja oikeudenmukaisen kohtelun kokemukset.

Työhyvinvoinnin ja talouden välistä suhdetta voidaan tarkastella myös kansantaloudellisesta näkökulmasta. On arvioitu, että työperäiset sairaudet ja tapaturmat rasittavat bruttokansantuotetta noin 3 % vuosittain, mikä vastaa noin 4,3 miljardin menoa. Menoerä on suuri, mutta vielä vuosikymmenen alussa kustannusten arvioitiin olevan noin 4 % bruttokansantuotteesta. Suomessa harjoitettu työkykyä edistävä toiminta on tuottanut selvää tulosta. Selvimmin taloudellinen hyöty näkyy ennenaikaisten eläkkeiden vähentymisenä. Yli 50 hengen yrityksissä työkyvyttömyyseläkemaksujen osuus palkoista laski vuosina 1994-1998 5 prosentista 3,4 prosenttiin (Ahonen 2000).

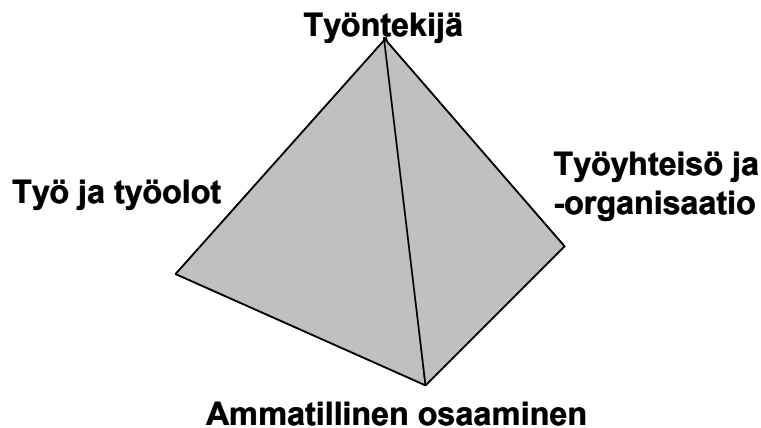
Työkykyä ylläpitävän toiminnan vaikutukset kohdistuvat yksilön kokonaistuloon, palkkaan, palkkakehitykseen, sairaus- ja lääkekuluihin sekä vakuutusmaksuihin. Epäsuorat vaikutukset ovat erilaisia menestystekijöitä ja hyvinvoinnin osatekijöitä, joiden arviointi rahassa on vaikeaa. Ne vaikuttavat kuitenkin myös kotioloissa ja vapaa-aikana. Hyvä työkyky voi nostaa yksityisen työntekijän ansioita usean kuukauden palkan verran vuodessa. PK-sektorin yritysten työkykyä ylläpitävän toiminnan mahdolliseksi hyödyksi on arvioitu sairauspoissaolojen vähentyessä ja tuotannon tehostuessa noin 1000 – 1800 euroa työntekijää kohden vuodessa (Anttonen ym. 1998).

Virallisin työkykyä ylläpitävän ja edistävän toiminnan määritelmä on hyväksytty vuonna 1999 sosiaali- ja terveysministeriön terveyshuollon kannanotossa ja kuuluu seuraavasti (Tyky-barometri 2002):

”Työpaikkojen työkykyä ylläpitävällä toiminnalla tarkoitetaan työnantajan ja työntekijöiden sekä työpaikan yhteistoimintaorganisaatioiden yhteistyössä toteuttamaa suunnitelmallista ja tavoitteellista toimintaa, jonka avulla tuetaan ja edistetään jokaisen työelämässä mukana olevan työ- ja toimintakykyä. Työpaikan työkykyä ylläpitävän toiminnan keskeisiä kohteita ovat työn ja työympäristön parantaminen, työyhteisön ja työorganisaation kehittäminen sekä työntekijän terveyden ja ammatillisen osaamisen edistäminen. Lähtökohtana ovat työyhteisön ja työpaikan eri osapuolten aktiivinen toimintaan sitoutuminen ja osallistuminen sekä vaikutusmahdollisuudet työterveys- ja työsuojelutyönä tehtävään sekä muuhun työpaikalla toteutettavaan työkykyä ylläpitävään ja edistävään toimintaan.”

Tykytoiminta levisi työpaikoille suhteellisen hitaasti. Tämä johtui paljolti siitä, että käytännön työpaikoilla toiminnan toteuttamiseen tarvittavat menetelmät olivat sopimuksen solmimisajankohtana kehittämättä. Työkykyindeksin ohella toiminnan koko viitekehystä varten kehitettiin uusi lähestymistapa, "tetraedrimalli", joka pyrki laajalajaisen tykytoiminnan kehittämiseen (kuvio 2). Mallissa työkyvyn ylläpitotoiminta jaetaan kohdistuvaksi työhön ja työympäristöön (ergonomia, työhygienia ja työturvallisuus), työyhteisöön ja työorganisaatioon (johtaminen, toimintatavat ja vuorovaikutus), työntekijän voimavaroihin ja terveyteen sekä ammatilliseen osaamiseen (Tyky-barometri 2002).

TYKY-toiminta



Kuvio 2. Työkykyä ylläpitävän toiminnan kohdealueiden tetraedrimalli (Tyky-barometri 2002).

Sosiaali- ja terveysministeriön ja Työterveyslaitoksen vuonna 1998 ensimmäisen kerran julkaistu Tyky-barometri selvittää vastaajien kokemuksia ja näkemyksiä työpaikansa tykytoiminnasta. Sen avulla voidaan myös esittää arvioita tulevasta kehityksestä. Ennen kaikkea barometri on työpaikkojen työkykyä ylläpitävän toiminnan toteutuksen, toimivuuden ja sisällön seurannan väline.

Barometria on käytetty mm. Kansallisen Ikäohjelman vaikutusten mittaamisen välineenä. Tulokset ovat yleistettävissä koko Suomen työllisiin, jotka työskentelevät toimipaikoilla, joiden henkilömäärä on vähintään kaksi ja joissa on ainakin yksi palkansaaja (Tyky-barometri 1999).

Vuonna 2001 tyky-barometriin liittyvissä työnantajan ja henkilöstön haastatteluissa kysyttiin yhteensä 2438 henkilöltä, onko heidän toimipaikassaan tehty näille osaluueille kohdistuneita kehittämistoimenpiteitä. Tyky-barometrin tulokset osoittavat, että suurin osa suomalaisista työssäkäyvistä on työkykyä ylläpitävän toiminnan piirissä. Jonkinlaista työkykyä ylläpitävää ja edistävää toimintaa on järjestetty yli 90 pro-

sentissa vähintään kahden henkilön toimipaikoista. Tykytoiminta näyttää lisäksi olevan lisääntymässä. Vähintään kahden henkilön työpaikkojen henkilöstöstä yli kolmanneksen toimipaikalla työkykyä ylläpitävän toiminnan määrä on lisääntynyt viimeksi kuluneiden 12 kuukauden aikana. Työssäkävivistä noin kolmanneksen työpaikoilla tykytoimintaan aiotaan sijoittaa nykyistä enemmän voimavaroja seuraavan 12 kuukauden aikana. Työkykyä ylläpitävän toiminnan vakiinnuttamisessa luontevaksi osaksi työpaikan jokapäiväistä toimintaa on kuitenkin vielä selvästi parantamisen varaa (Tyky-barometri 2002).

Eräs selkeimmistä työkykyä ylläpitävän toiminnan barometrin viesteistä on kaikkien työnantajasektoreiden ja vastaajatahojen yhteisesti jakama luottamus tykytoiminnan taloudellisesta hyödyllisyydestä. Myös tykytoiminnan kustannusvastaavuutta pidettiin varsin hyvänä. Työ- ja toimintakykyä ylläpitävän toiminnan näkeminen taloudellisena voimavarana työpaikoilla antaa perusteen lisätä tykytoimintaa siellä, missä toiminnan määrä on vähäinen suhteessa koettuun tarpeeseen. Barometrin mukaan tykytoimintain-tegration heikkous korostuu taloudelliselta tilaltaan epävarmoissa toimipaikoissa. Kuitenkaan taloudellisesti epävarmassa tilanteessakaan työkyvyn ylläpitoa ja edistämistä ei tulisi unohtaa ja erityisesti pitkällä tähtäimellä se on todennäköisesti myös liiketaloudellisesti kannattavaa (Tyky-barometri 2002).

3. TYÖKYKYINDEKSI

3.1 Työkykyindeksin komponentit

Työkykyindeksi on työterveyshuollon apuväline, jonka avulla arvioidaan henkilökoh- taista työkykyä suhteessa työn vaatimukseen. Työkykyindeksiin kuuluu seitsemän osa- aluetta: työkyky verrattuna elinaikaiseen parhaimpaan, työkyky työn vaatimusten osal- ta, lääkärin toteamien nykyisten sairauksien määrä, sairauksien arvioitu haitta työssä, sairauspoissaolopäivät viimeisen vuoden aikana, oma arvio kykenevyydestä työhön terveyden puolesta kahden vuoden kuluttua ja psyykkiset voimavarat. Näitä osa- alueita mitataan yhdellä tai useammalla kysymyksellä. Työkykyindeksi lasketaan summaamalla kyselyn vastausvaihtoehtojen osoittamat luvut pisteytyksen avulla (Tuomi ym. 1997). Työkykyindeksi antaa kokonaisarvion työkyvyn tasosta, kun työ- kykyä mittavien eri komponenttien tulokset lasketaan yhteen.

Työkykyindeksi kehitettiin Työterveyslaitoksen ”Ikääntyvien kuntatyöntekijöiden seu- rantatutkimuksessa”, jonka vuoden 1981 työkykyjakaumien perusteella tehtiin myös indeksin luokittelu. Siinä 15 % huonoimman työkyvyn omaavaa luokiteltiin ”huonon” ja 15 % parhaimman työkyvyn omaavaa ”erinomaisen” työkyvyn luokkaan. ”Kohtalai- sen” ja ”hyvän” katkaisukohta on työkykyindeksin mediaani eli työkykyindeksin ja- kauman puolittava pistearvo.

Työkykyindeksi on muodostettu seuraavista osioista:

* työkyky verrattuna elinikäiseen parhaimpaan	0-10 pistettä
* työkyky työn vaatimusten kannalta	2-10 pistettä
* lääkärin toteamien nykyisten sairauksien määrä	1-7 pistettä
* sairauksien arvioitu haitta työssä	1-6 pistettä
* sairauspoissaolopäivät viimeisen vuoden aikana	1-5 pistettä
* oma arvio kykenevyydestä työhön terveyden puolesta kahden vuoden kuluttua	1,4 ja 7 pistettä
* psyykkiset voimavarat	1-4 pistettä

Työkykyindeksi saadaan laskemalla yhteen eri osioiden pistearvot. Indeksien mahdollinen vaihteluväli on 7-49 pistettä. Vastaaaja antaa työkykyindeksin kautta oman käsityksensä omasta työkyvystään. Työkykyindeksi luokitellaan huonoksi (7-27 pistettä), kohtalaiseksi (28-36 pistettä), hyväksi (37-43 pistettä) ja erinomaiseksi (44-49 pistettä).

Työkykyindeksin avulla työterveyshuolto tunnistaa ne työntekijät, jotka ovat tukitoimien tarpeessa. Ne joiden työkyky luokitellaan huonoksi tarvitsevat työkyvyn palauttamiseen tähtääviä tukitoimia. Työkykyä edistävät toimenpiteet ovat tarpeen niille, joiden työkyky on kohtalainen. Hyvän työkyvyn omaaville annetaan ohjeita työkyvyn vahvistamiseksi ja erinomaisen työkyvyn henkilöt saavat työkykyä ylläpitäviä ohjeita. Koetun työkyvyn merkitys on huomattava: millaiseksi työntekijä kokee työkykynsä vaikuttaa paljolti siihen, miten hän selviytyy työelämässä. (Tuomi ym. 1997, Ilmarinen 1999).

3.2 Eräitä työkykyindeksin osa-alueita muissa tutkimuksissa

Tässä luvussa tarkastellaan muutamia aiemmin tehtyjä tutkimuksia suomalaisten terveydestä, jotka ovat käsitelleet joitakin työkykyindeksiin sisältyviä osa-alueita. Näiden tutkimuksien perusteella työkykyä arvioivaa työkykyindeksiä ei kuitenkaan ole laskettu, sillä se olisi edellyttänyt kaikkien seitsemän työkykyindeksikyselyyn kuuluvien komponenttien sisällyttämistä tehtyihin kyselyihin.

Suomalaisten terveyttä ja toimintakykyä on tutkittu kattavasti ja kaikkiin keskeisiin terveysongelmiin keskittyen 1980-luvulla toteutetussa KELA:n Mini-Suomi-tutkimuksessa sekä vuosien 2000 ja 2001 aikana Kansanterveyslaitoksen tekemässä Terveys 2000 –tutkimuksessa. Tutkimusten yhtenä osana tarkasteltiin muun muassa työikäisen väestön sairastavuutta ja työkyvyn rajoituksia.

Työkyvyn rajoitusten esiintyvyys vaihtelee huomattavasti arviointitavasta riippuen. Esiintyvyys riippuu muun muassa työn asettamista vaatimuksista ja työntekijöiden toimintakyvystä. Työkyvyttömyyden yleisyys voi siten vaihdella huomattavasti eri aikoina, eri osissa maata ja eri väestöryhmissä. Mini-Suomen tutkimuksessa 30-64 vuotiaista miehistä 11 % ja naisista 6 % ilmoitti olevansa kokonaan työkyvytön. Lääkärin arvion mukaan kokonaan työkyvyttömiä oli miehistä noin 10 % ja naisista noin 7 %, joten henkilön oma arvio ja lääkärin arvio olivat varsin yhdenmukaisia. Mini-Suomi-tutkimuksessa esiintyy työkäisistä yli 30 prosentilla miehistä ja yli 27 prosentilla naisista työkyvyn rajoituksia (Ilmarinen 1999).

Työkyvyn rajoitukset ovat lähes kaikissa ikäryhmissä yleisempiä miehillä kuin naisilla. Työkyky oli lievästi heikentynyt 45-49 vuotiaista miehistä lähes 30 prosentilla ja 55-59 vuotiaista lähes puolella. Huomattavasti työkyky oli lääkärin mukaan heikentynyt yli 10 prosentilla 45-49 vuotiaista miehistä ja 55-59 vuotiaista noin kolmanneksella. Työkyvyn rajoitukset lisääntyivät selvästi iän myötä myös miehillä ja olivat 5-10 % -yksikköä yleisimpiä kuin naisilla. Mini-Suomi-tutkimuksen perusteella on karkeasti arvioitu myös työkyvyltään huomattavasti heikentyneiden 30-64-vuotiaiden lukumääriä aikavälillä 1980-2010. Laskelmissa on otettu huomioon väestön ikärakenteen muutokset. Työkyvyltään huomattavasti rajoittuneiden määrän arvioidaan lisääntyvän vuodesta 1980 vuoteen 2000 lähes 30 prosentilla ja vuoteen 2010 (404 000) lähes 50 prosentilla. Laskelmissa arvioidaan edelleen, että ennusteiden mukaista kasvua ei tapahdu, jos koko maan työkyvyttömiä osuus vuonna 2000 ja 2010 on yhtä vähäinen kuin se oli Lounais-Suomessa vuonna 1980 (Ilmarinen 1999).

Terveys 2000 –tutkimuksessa oli mukana 8028 suomalaista, jotka olivat täyttäneet 30 vuotta. Tutkimuksen mukaan kaikista työkäisistä 80 % pitää itseään työkykyisenä, 13 % osittain työkykyisenä ja 6 % täysin työkyvyttömänä. 55-64 –vuotiaista vain hiukan yli puolet arvioi itsensä työkykyiseksi, mutta 30-44-vuotiaiden ikäluokassa työkykyisten osuus oli yli 90 %. Miehet pitivät jonkin verran yleisemmin itseään työkyvyttöminä kuin naiset. Viimeksi kuluneen vuoden aikana työssä olleista 30-44-vuotiaista yli 90 % arvioi työkykynsä melko tai erittäin hyväksi sekä työn ruumiillisten että hen-

kisten vaatimusten kannalta. Iän karttuessa työ ruumiillisiin vaatimuksiin suhteutettu työkyky heikkeni enemmän kuin työkyky henkisten vaatimusten kannalta (Aromaa ja Koskinen 2002).

Terveys 2000 –tutkimuksessa pyydettiin työikäisiä arvioimaan myös nykyistä työkykyä asteikolla 0 – 10 pistettä suhteessa elinaikaiseen parhaimpaan (10 pistettä). Työssä olevat 30-44-vuotiaat arvioivat työkykynsä keskimäärin 9 pisteen arvoiseksi, kun vastaavasti 55-64-vuotiaat antoivat työkyvyilleen noin 8 pistettä. Naisten työkyky oli kaikissa ikäryhmissä hieman lähempänä elinaikaista parhaimpaa tasoa kuin miesten kohdalla (Aromaa ja Koskinen 2002).

Työterveyslaitoksen valtakunnallisessa ”Työ ja terveys” -haastattelututkimuksessa tuotetaan tietoa työikäisen väestön terveydentilasta, terveystalvelujen käytöstä sekä työterveyshuollon toiminnasta. Haastattelu sisältää kysymyksiä esimerkiksi työolosta, työturvallisuudesta, työn fyysisestä ja henkisestä kuormittavuudesta, terveydentilasta, työpaikan työkykyä ylläpitävä toiminnasta sekä koetusta työ- ja toimintakyvystä. Tutkimuksessa on seurattu muun muassa sosioekonomisen aseman (maatalousyrittäjä, yrittäjä, ylempi toimihenkilö, alempi toimihenkilö ja työntekijä) mukaan väestön terveydentilaa sekä työ- ja toimintakykyä. Haastatteluun sisältyy eri alueilta useita niin sanottuja indikaattorikysymyksiä, joissa tapahtuvia muutoksia seurataan ja raportoidaan systemaattisesti. Joka kolmas vuosi tehtävän poikkileikkaustutkimuksen ensimmäinen tutkimus tehtiin vuonna 1997 (Piirainen ym. 2003).

Tässä tutkimuksessa käydään lyhyesti läpi lähinnä yrittäjien osalta vuoden 2003 haastatteluaineistoon perustuvaa ”Työ ja terveys” –taulukkoraporttia, jossa vertailutietona on vuoden 2000 tulokset. Tarkastelu painottuu niihin kysymyksiin, jotka sisältyvät sellaisenaan tai lähes samanlaisessa muodossa myöhemmässä luvuissa käsiteltäviin työkykyindeksikyselyiden osioihin. On huomattavaa, että suoran vertailun tekeminen Työ ja terveys -haastattelututkimuksen ja esimerkiksi yrittäjien työkykyindeksin haastattelututkimuksen tuottamien tulosten välillä ei ole mahdollista, sillä kysymysten asetelu ei ole yhtäläinen ja yrittäjien osuus vastauksista oli Työ ja terveys haastattelutut-

kimuksessa vain reilut 10 prosenttia yrittäjien työkykyindeksin haastattelututkimukseen osallistuneiden yrittäjien lukumäärästä.

Lääkärin toteama pitkäaikaissairaus tai vamman jälkitila oli lähes 40 prosentilla kaikista työssäkäyvistä. Yrittäjistä vain joka kolmannes ilmoitti pitkäaikaisen sairauden olemassaolosta, mutta maatalousyrittäjistä yli puolella oli lääkärin toteama sairaus. Pitkäaikaissairauden ilmoittaneilta työssäkäyviltä kysyttiin sairauden haittaavuudesta nykyisessä työssä. Noin 38 % kaikista vastaajista arvioi sekä edellisessä haastattelussa että vuoden 2003 haastattelussa, että sairaus haittaa työntekoa. Sosioekonomisen aseman mukaan tarkasteltuna maatalousyrittäjistä peräti 80 % koki sairauden haittaavan työntekoa. Vastaavat prosenttiosuudet olivat työntekijöillä 44 ja yrittäjillä 35 (Piirainen 2003). Maataloussektorin alalla toimivien yrittäjien työ on fyysisesti raskaampaa kuin useimpien muilla aloilla työskentelevien, joten työntekoa haittaavat sairaudet ovat yleisiä.

Vastaajien ilmoittamia sairaudesta johtuvia poissaoloja oli enemmän vuonna 2003 kuin edellisessä haastattelututkimuksessa. Viimeksi kuluneen puolen vuoden aikana terveydentilan vuoksi tapahtuneita poissaolopäiviä oli vuonna 2003 keskimäärin 6,3, kun vuonna 2000 vastaava lukumäärä oli 5,4. Myös tilastojen mukaan poissaolot lisääntyivät. Maatalousyrittäjien ilmoittamien poissaolopäivien lukumäärä 9,8 oli kolminkertainen vuoteen 2000 verrattuna. Työntekijöiden sairaudesta johtuneet poissaolot (8,8 päivää) olivat lähes maatalousyrittäjien luokkaa, mutta yrittäjien poissaolopäivät jäivät 3,5 päivään (Piirainen ym. 2003).

Kun vastaajia pyydettiin pisteyttämään arvoasteikolla nollasta kymmeneen oma nykyinen työkykynsä, sosioekonomisen aseman mukaan tarkasteltuna keskiarvopisteet olivat ylemmillä toimihenkilöillä 8,6, alemmilla toimihenkilöillä 8,4, yrittäjillä 8,3, työntekijöillä 8,1 ja maatalousyrittäjillä 7,5. Maatalousyrittäjien keskiarvo laski 0,7 pistettä edellisestä haastattelusta, mutta muiden ryhmien keskiarvo pysyi lähes ennallaan. Kaikkien työssäkäyvien keskiarvo oli 8,3 pistettä sekä vuonna 2003 että 2001 (Piirainen ym. 2003).

Noin 37 % kaikista vastanneista koki työkykynsä työn ruumiillisten vaatimusten kannalta erittäin hyvänä. Ylemmistä toimihenkilöistä lähes 60 % arvioi työkykynsä työn ruumiillisiin vaatimuksiin nähden erittäin hyväksi. Vastaavasti yrittäjistä reilu kolmannes, työntekijöistä viidennes ja maatalousyrittäjistä vain joka kymmenes piti työkykyään erittäin hyvänä. Melko tai erittäin huonoiksi arvioivat työkykynsä työn ruumiillisiin vaatimuksiin nähden 8 % maatalousyrittäjistä, kun vastaava prosenttiosuus yrittäjissä oli 2 ja työntekijöissä vajaat 3 (liite 1).

28 % vastaajista koki työn henkisten vaatimusten kannalta työkykynsä erittäin hyväksi eli jonkin verran vähemmän kuin ruumiillisen työkyvyn kohdalla. Arviot henkisen työkyvyn tasosta vaihtelivat ammattialoittain vähemmän kuin ruumiillisen työkyvyn arvioissa. Maatalousyrittäjät löysivät henkisestä työkykyään kaikkein yleisimmin puutteita, sillä lähes 40 % piti työkykyään korkeintaan keskinkertaisena. Muissa ammattialoissa korkeintaan keskinkertaiseksi työkykynsä arvioi noin 15 % vastaajista. Yrittäjät olivat ainoa ammattiala, jossa kukaan haastateltu ei katsonut henkisen työkykynsä olevan melko tai erittäin heikko (liite 1).

Työn ja perhe-elämän tasapaino on eräs hyvinvoinnin ja jaksamisen perusta. Kotiasi-oista johtuvia keskittymisvaikeuksia töissä oli joka viidennellä naisella ja 12 prosentilla miehistä. Vuonna 2003 kaikista vastaajista naiset käyttivät keskimäärin 15 tuntia ja miehet 8 tuntia viikossa kotitöiden (sisältää mahdollisen lasten hoidon) tekemiseen (Piirainen ym. 2003).

Kokonaisuutena yllä esitetystä tuloksista voidaan päätellä, että yrittäjien työkykyyn liittyvät tunnusluvut ovat huomattavasti paremmat kuin muiden työntekijäryhmien kohdalla. Kuitenkin maatalousyrittäjien työkyky erottuu selkeimmin omaksi ryhmäkseen, sillä heidän työkykynsä on selvästi huonompi kuin muiden sosioekonomisen aseman perusteella tarkastelun kohteina olleissa luokissa.

Maatalousyrittäjien arvioita omasta työkyvystään

Maatalousyrittäjien työterveyshuolto on kartoittanut koulutustilaisuuksissaan maataloudessa toimivien yrittäjien näkemyksiä heidän työkyvystään. Työkykyä uhkaavat tai tukevat tekijät on koottu taulukkoon 1.

Ikääntyminen koettiin usein eri tavoin työkykyä uhkaavaksi tekijäksi. Maatalousyrittäjien mukaan sairastelu ja tapaturma-alttius lisääntyy ikääntymisen myötä. Ikääntymisen vuoksi työaika tulisi lisätä, mutta voimat eivät riitä. Useat maatalousyrittäjät kokevat, että uusien asioiden omaksuminen on pelottavaa ja vaikeaa. Ikääntyneet maatalousyrittäjät ovat huolissaan nuorempien yrittäjien suuresta työtaakasta. Ikääntyminen koettiin kuitenkin myös voimavarana. Elämäkokemuksen myötä osaaminen paranee, joten ikä ja sen tuoma kokemus tukevat työkykyä (Kinnunen 2000).

Terveyden menettäminen arvioitiin merkittäväksi työkykyä uhkaavaksi tekijäksi. Koko yritystoiminta ja perheen toimeentulo ovat vaarassa vakavan sairastumisen myötä. Vaikka tilalla olisi suunnitelmat ja talous kunnossa, voi sairastuminen muuttaa tilanteen epävarmaksi. Tämä voi helposti aiheuttaa työmotivaation laskua. Tilakoon jatkuva laajentaminen koettiin uhkaksi sekä fyysiselle että henkiselle terveydelle.

Hyvä terveys ja asennoituminen työhön olivat työkykyä tukevia tekijöitä. Työmotivaatio koettiin tärkeäksi. Terveys heijastui sekä fyysisenä että psyykkisenä hyvinvointina ja tietysti myös päinvastoin. Myös puolisoilla ja perheellä on tärkeä rooli maatalousyrittäjän työkyvyn tukemisessa. Puolison ymmärtämys ja tuki arkisissa asioissa on välttämätöntä kuin myös se, että vastuuta voidaan jakaa. Perhe antoi maatalousyrittäjän työhön vastapainoa ja samalla se pakotti välillä lepäämään sekä pitämään lomaa. Työkykyä ylläpitää lisäksi mahdollisuus irtaantua harrastusten kautta arjen työstä (Kinnunen 2000).

Karttusen (2003) mukaan työntekijän alhainen henkinen ja/tai ruumiillinen työkyky saattaa altistaa helpommin työtapaturmille, koska hänen valmiutensa selviytyä töissä

eteen tulevista tapaturmille altistavista tilanteista on heikentynyt. Vuosien 1998-2001 aikana tapaturmien kohteeksi joutuneet naispuoliset maidontuottajat eivät ole yhtä lu-
kuun ottamatta ylittäneet erinomaiseen työkykyyn. Sen sijaan tapaturmattomista naisista
36 ylsi erinomaiseen työkykyyn. Maidontuotantoa harjoittavien miesten kohdalla vas-
taavia eroja ei havaittu, sillä erinomaiseen työkykyyn ylsivät likimain yhtä usein niin
tapaturmien kohteeksi joutuneet kuin tapaturmattomat miehet.

Taulukko 1. *Maatalousyrittäjien ajatuksia työkykyä tukevista ja uhkaavista tekijöistä (Kinnunen 2000).*

Työkykyä tukevia tekijöitä	Työkykyä uhkaavia tekijöitä
<ul style="list-style-type: none"> - Hyvä työpari (puoliso) + perhe. - Luonnon kiertokulku – vuodenaikojen vaihtelu – läheisyys luontoon. - Ammattitaito. - Terveys ja asenne työhön. - Ikä ja sen mukanaan tuoma kokemus. - Työn vapaus. - Tekniikka. - Työn tulokset ovat nähtävissä. 	<ul style="list-style-type: none"> - Oma asenne. - Tilakoon yletön kasvattaminen. - Terveiden pettäminen. - Tuotteiden hintatason lasku ja samanaikainen tuotantokustannusten nousu. - Ikääntyminen. - Yhteistyön väheneminen. - EU-säädökset.

Perkiö-Mäkelän (2000) tutkimus osoittaa, että maatalousyrittäjillä on muuta väestöä enemmän pitkäaikaissairauksia. Lisäksi he kokevat työkykynsä heikommaksi ja harrastavat vähemmän vapaa-ajan liikuntaa kuin muut ammattiryhmät. Tuki- ja liikuntaelinsairaudet (varsinkin selkäsairaudet) ja niistä johtuva työkyvyttömyys ovat yleisiä maatalousyrittäjien keskuudessa. Terveyttä ja työkykyä edistävää toimintaa on tärkeintä kohdistaa muun muassa naispuolisiin maatalousyrittäjiin sekä pientilallisiin (alle 20 hehtaarin viljelyala), sillä erityisesti heidän joukossaan alentunut työkyky ja pitkäaikaissairaudet ovat yleisiä. Tälle edelliselle arviolle antaa tukea myös luvuissa 3.4 ja 4 esitetyt tulokset maatalousyrittäjille tehdystä työkykyindeksikyselystä.

4. TYÖKYKYINDEKSIKYSELY

4.1 Yrittäjien työkykyindeksikysely

Tässä luvussa tarkastellaan työkykyindeksin eri osa-alueita yrittäjille tehdyn kyselyn perusteella. Luvussa 4.4 suoritetaan yrittäjien, maatalousyrittäjien ja palkansaajien vertailuanalyysi yhdenmukaisen luokituksen avulla. Kaikkiin työkykyindeksiin kuuluviin kysymyksiin vastasi 1853 yrittäjää, joista 77 % oli miehiä ja 23 % naisia. Alueellinen tarkastelu on tehty Suomen Yrittäjien aluejaon mukaisesti jakamalla Suomi 20 alueeseen. Haastateltujen määrä vaihtelee Kainuun alueen 24:stä Helsingin 224:ään yrittäjään.

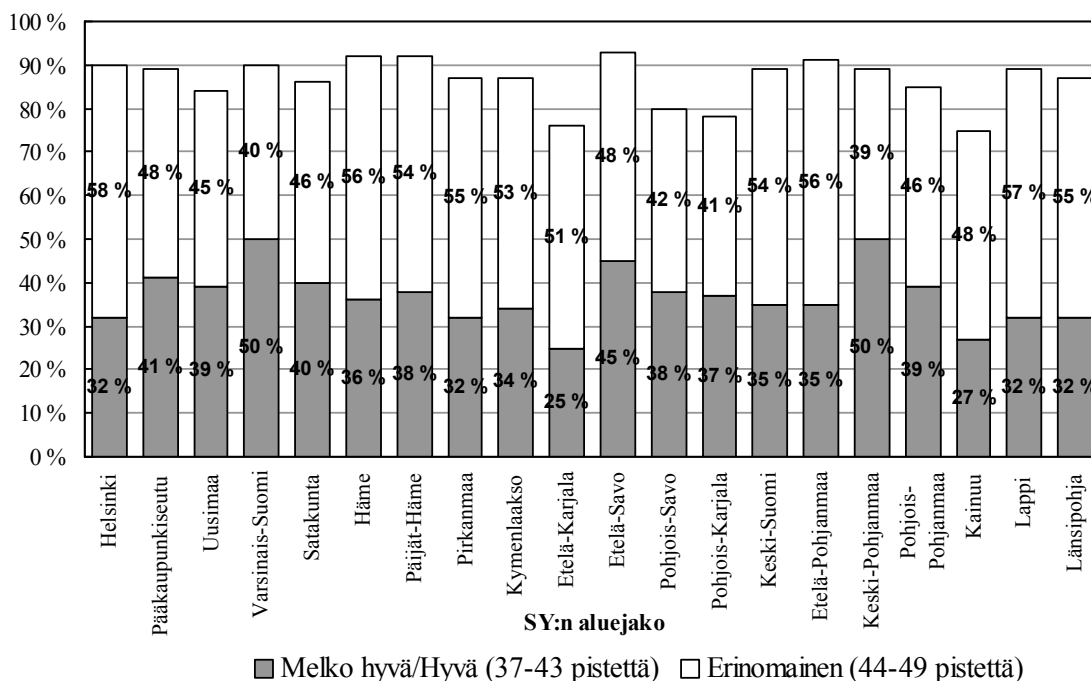
Työtä tekevien määrän kasvu ja yritysten pilkkoutuminen pienemmiksi ovat työelämän uusia rakenteellisia piirteitä. Vuonna 2002 Suomessa toimi pois lukien maatilat yhteensä n. 227 000 yritystä, joista alle 10 työntekijän yrityksiä oli 93 %. Yritysten määrä on lisääntynyt 2000-luvulla keskimäärin prosentilla vuodessa (Tilastokeskus 2004). Suomessa noin 90 % työntekijöistä on työterveyshuollon piirissä. Selvitysten mukaan työterveyshuollon hankkineiden yrittäjien määrä on pysytellyt 15-30 prosentin tasolla. Maatalousyrittäjistä selkeästi muita yrittäjiä suurempi osa on työterveyshuollon piirissä. Tämä johtunee pitkästä maatalousyrittäjien työterveyshuollon tutkimuksesta ja panostuksesta maatalousyrittäjien työterveyshuollon järjestämiseen terveyskeskusten kautta. Yrittäjien kohdalla työterveyshuollolla ei ole vastaavia perinteitä (Pakkala 2000).

Yleisesti arvioidaan, että työn kuormittavuus ja ihmisten väsyminen ovat lisääntyneet useilla aloilla ja ammattiryhmissä EU-maissa. Yrittäjän elämässä työ on keskeisessä roolissa ja yrittäjät ovat voimakkaasti sitoutuneita työhönsä. Yrittäjän työpäivä loppuu harvoin silloin, kun firman ovet suljetaan. Yrittäjän ilta jatkuu usein vielä paperitöiden ja suunnittelutyön merkeissä. Kaarlelan ym. (2001) mukaan pienyrittäjille tehty kysely osoitti, että 80-90 % yrittäjistä arvioi yrityksen toiminnan riippuvan täysin tai oleelli-

sesti omasta työpanoksestaan. Yrittäjän jaksamisen tukitoimissa ei siis ole kyse vain säästöistä, vaan myös koko yrityksen olemassaolosta.

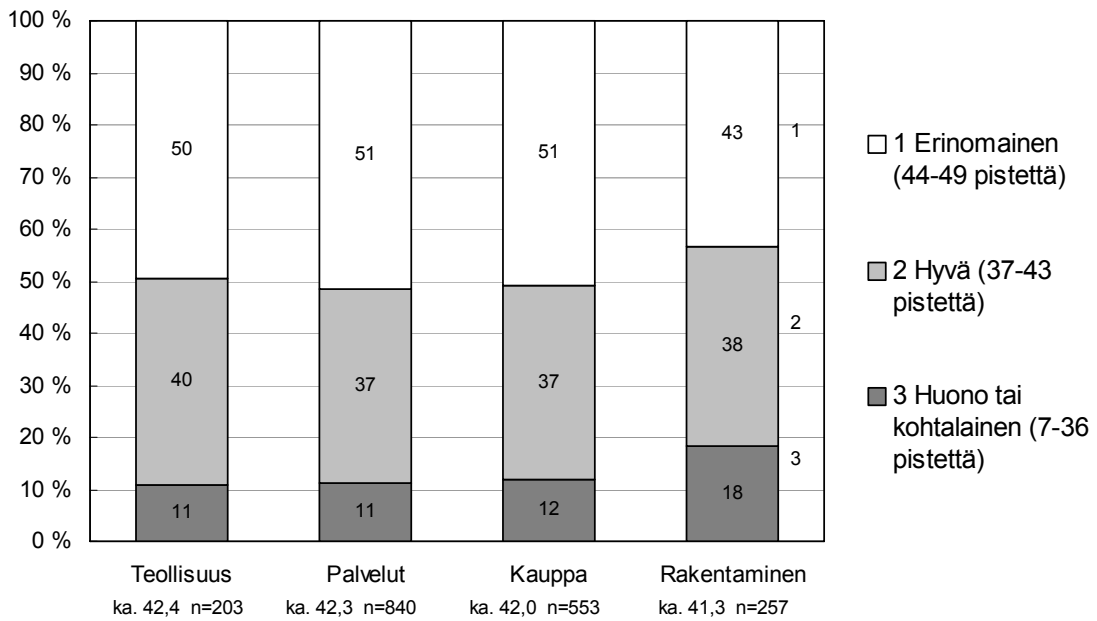
Yrittäjän työ on vaativaa ja antoisaa, ja se vie helposti mukanaan. Omasta terveydestä ja hyvinvoinnista huolehtiminen saattaa jäädä työkiireiden jalkoihin. Yrittäjän työkyky ja elämänhallinta heijastuvat erityisesti pienissä yrityksissä koko yrityksen toimintaan ja menestymiseen. Yrittäjä itse on ratkaisevassa asemassa oman työkykynsä hallinnassa. Tärkeintä on pitää huolta, että elämään mahtuu muutakin kuin työtä (Mattila 2004). Työ- ja toimintakykyä ylläpitävien toimien tarve tulee yrittäjien kohdalla lisääntymään lähivuosina sillä yrittäjien keski-ikä on yli 45 vuotta (Pakkala ja Saarni 2000).

Yrittäjien työkykyindekseissä on jonkin verran alueittaisia eroja. Yleisesti voidaan todeta, että Itä-Suomessa on yrittäjien keskuudessa eniten tyytymättömyyttä omaa työkykyä kohtaan. Kainuussa ja Etelä-Karjalassa joka neljäs yrittäjien näkemyksen omasta työkyvystään oikeuttavat työkykyindeksin luokituksessa korkeintaan kohtalaiseen arvosanaan, kun keskimäärin eri alueilla työkykyindeksin luokka on huono tai kohtalainen noin 13 prosentilla yrittäjistä. Helsinki, Varsinais-Suomi, Häme, Päijät-Häme, Etelä-Pohjanmaa ja Etelä-Savo ovat alueita joissa yrittäjien prosenttiosuudet työindeksin melko hyvä/hyvä tai erinomainen –luokissa ovat vähintään 90 (kuvio 3).



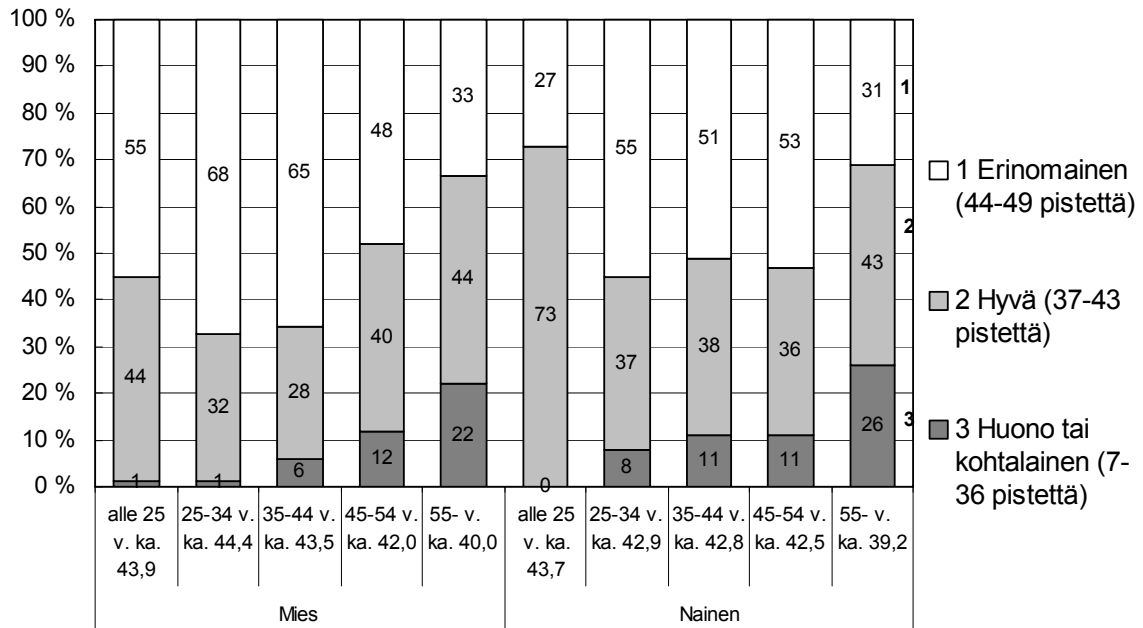
Kuvio 3. Yrittäjien työkykyindeksi eri alueilla Suomessa.

Päätoimialoittain (teollisuus, rakentaminen, kauppa ja palvelut) tarkasteltuna kuvio 4 osoittaa, että yrittäjien työkykyindeksipisteiden keskiarvo on alhaisin rakennusalalla. Tätä selittää ainakin osittain ruumiillisen työn yleisyys rakennusalalla. Rakennusalan yrittäjistä 11 % arvioi työnsä olevan vaatimuksiltaan pääasiassa ruumiillista, kun muilla toimialoilla osuudet vaihtelevat 2-5 prosentin välillä. Kaikki toimialat sijoittuvat työkykyindeksin tasossa luokan ”hyvä” (37-43 pistettä) yläpään. Työkykyindeksin mukaan noin puolella vastanneista oli erinomainen työkyky (44-49 pistettä) niin teollisuuden, kaupan kuin palvelujen alojen yrittäjissä. Rakennusalalla noin 34 prosentilla yrittäjistä oli erinomainen työkyky. Siten pääosin erot eri päätoimialoihin kuuluvien yrittäjien työkykyjen tasoissa ovat melko pienet.



Kuvio 4. Yrittäjien työkykyindeksi toimialan mukaan tarkasteltuna.

Kuviossa 5 työkykyindeksin pistearvot on laskettu yrittäjille iän ja sukupuolen mukaan jaoteltuna. Miesten saamat pistearvot olivat kaikissa ikäluokissa jonkin verran naisia korkeammat. Ikäluokkien välillä on laskeva trendi; aluksi työkykyindeksin pistearvo laskee melko hitaasti, mutta miesyrittäjissä siirtyminen toiseksi vanhimpaan ikäluokkaan (45-54 vuotta) ja naisyrittäjissä siirtyminen vanhimpaan ikäluokkaan (yli 54 vuotta) vauhdittaa työkykyindeksin laskua. Työkyvyltään huonojen tai kohtalaisten suhteellinen osuus kasvaa molempien sukupuolten kohdalla, kun ikä lisääntyy. Sitä vastoin työkyvyltään hyvien ja erinomaisten suhteen osuudet eri ikäluokissa vaihtelevat hyvin paljon niin miehissä kuin naisissa. Esimerkiksi työkyvyltään hyvien osuus on suurin nuorimmassa ja vanhimmassa ikäluokassa, mutta vastaavasti näissä ikäluokissa erinomaisten osuus on pienimmillään.



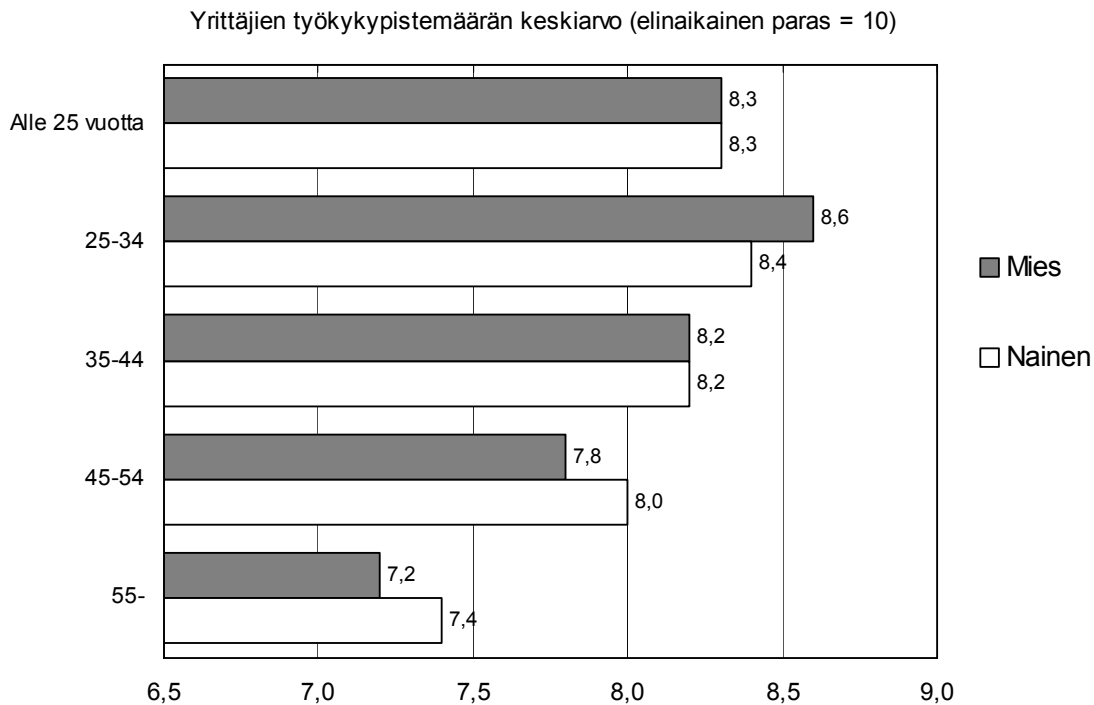
Kuvio 5. Yrittäjien työkykyindeksi iän ja sukupuolen mukaan tarkasteltuna.

Työkykyindeksiin kuuluvien osa-alueiden tuloksia

Vastaajat pisteyttivät oma nykyisen työkykynsä suhteessa elinikäiseen parhaimpaan (10 pistettä) arvoasteikolla nollasta kymmeneen, jolloin keskiarvoksi muodostui miesyrittäjille 7,8 pistettä ja naisyrittäjille 7,9 pistettä. Kuviossa 6 kuvastuu, että sukupuolesta riippumatta yrittäjien työkyky on parhaimmillaan 25-34-vuoden iässä. Tästä ikäluokasta eteenpäin mentäessä yrittäjien arvio omasta työkyvystä heikkenee tasaisesti mitä iäkkäämpään tarkasteluryhmään siirrytään. Nuoremmalla polven yrittäjissä miesten työkyky on niukasti naisia parempi, mutta yli 44-vuotiaiden yrittäjien kohdalla naiset antavat työkyvylleen miehiä korkeamman arvosanan.

Lääkärin toteama pitkäaikaissairaus tai vamma oli joka viidennellä yrittäjällä. Naisyrittäjillä tällainen sairaus oli hiukan yleisempää kuin miesten kohdalla. Yrittäjän kynnys jäädä kotiin sairastamaan osoittautui odotetusti suureksi. 64 prosentilla yrittäjistä ei ollut lainkaan poissaoloja työstään viimeisen vuoden aikana. Pitempiaikaisia poissa-

oloja (vähintään 25 päivää) oli 7 prosentilla naisyrittäjistä ja 5 prosentilla miesyrittäjistä¹.

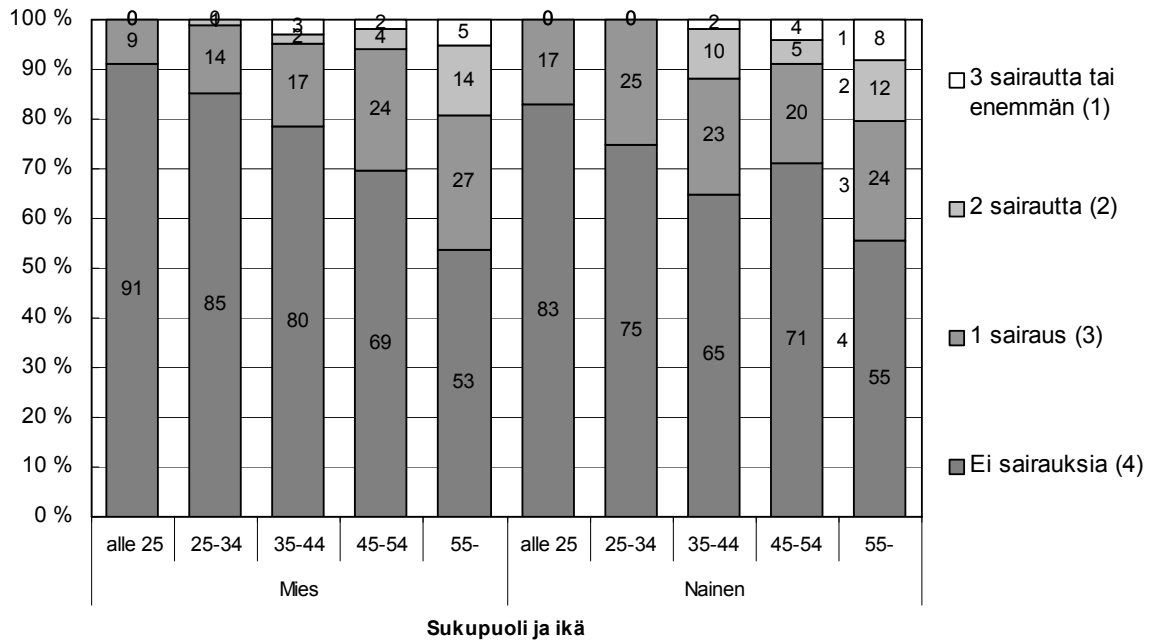


Kuvio 6. Yrittäjien arvio nykyisestä työkyvystä verrattuna elinaikaiseen parhaimpaan (10 pistettä) asteikolla 0–10 pistettä.

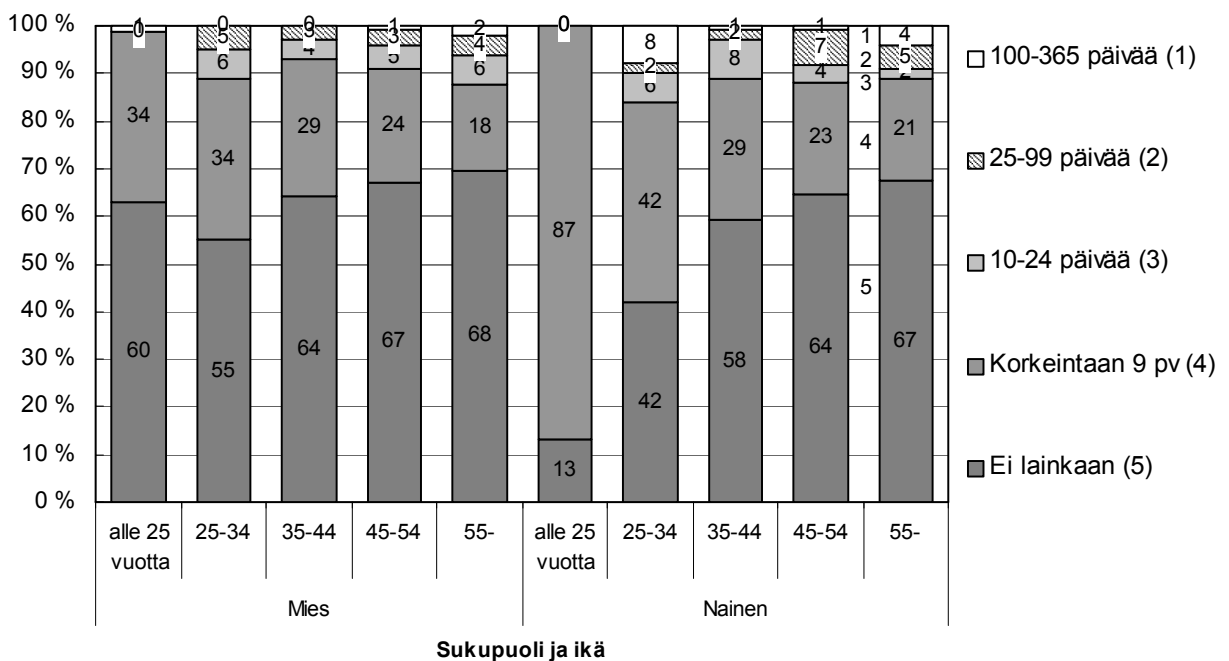
Kysyttäessä lääkärin toteaman pitkäaikaissairauden olemassaoloa mies- ja naisyrittäjien välillä oli selviä eroja eri ikäluokissa. Alle 45-vuotiailla (3 alinta ikäluokkaa) miesyrittäjillä on selvästi harvemmin pitkäaikaissairauksia kuin naisyrittäjillä, mutta yli 44-vuotiaissa tilanne kääntyy niukasti päinvastaiseksi. Miesten kohdalla ainakin yhden pitkäaikaissairauden omaavien osuus kasvaa lineaarisesti mitä vanhempaan ikäluokkaan tullaan. Sen sijaan naisyrittäjistä 35-44-vuotialla on useammin pitkäaikaisia sairauksia kuin mitä 45-54-vuotiailla on. 35-44-vuotiaissa yrittäjissä sukupuolten välinen ero on suurimmillaan, sillä naisista 35 % arvioi omaavansa vähintään yhden pitkäai-

¹ Omien kokemuksiensa perusteella yrittäjinä toimivat vanhemmat eivät lastensa lievien sairastumisten johdosta kovin helposti jää kotiin hoivaamaan, vaan yrittäjien lapset sairastavat olosuhteiden pakosta usein vanhempiensa työpaikoilla.

kaisen lääkärin toteaman pitkäaikaisen sairauden, kun vastaavasti miehissä osuus on vain 20 % (kuvio 7).



Kuvio 7. Lääkärin toteamat pitkäaikaiset sairaudet tai vammat.



Kuvio 8. Sairauspoissaolopäivät viimeksi kuluneen vuoden aikana.

Kuviossa 8 on tarkasteltu poissaoloja sukupuolen ja iän mukaan. Miehistä 90 % ja naisista 87 % ilmoitti olleensa terveydentilansa takia pois töistä alle 10 päivää viimeisen 12 kuukauden aikana. Ei lainkaan töistä poissaoloja omaavien osuus pysyi hyvin vakana miesten kohdalla riippumatta iästä, sillä alimmillaan se on 55 % (25-34-vuotiaat) ja korkeimmillaan 68 % (55-vuotiaat ja vanhemmat). Naisten kohdalla vaihteluväli on huomattavasti suurempi. Alle 25-vuotiaista naisista vain 13 % on tehnyt työnsä viimeisen vuoden aikana ilman poissaoloja, mutta yli 54-vuotiaissa vastaava osuus on 67 %.

4.2. Maatalousyrittäjien työkykyindeksikysely

Tässä luvussa tarkastellaan maatalousyrittäjien työkykyä. Maatalousyrittäjille tehtyyn puhelinkyselyyn vastasi 550 yrittäjää. Työkyvyn tarkastelussa vastauksia on analysoitu sukupuolen, iän, tuotantosuunnan ja tilan koon mukaan. Alle 25-vuotiaitten ikäluokkaa ei ole maatalousyrittäjien kohdalla mukana vertailussa, sillä siihen ei tullut vastauksia. Naisten ja miesten työkyvyn vertailuun ei sisälly ikäluokittaista vertailu, sillä naisten pieni osuus vastauksista (51 kpl) ei olisi mahdollistanut luotettavan ikäluokittaisen vertailun tekoa.

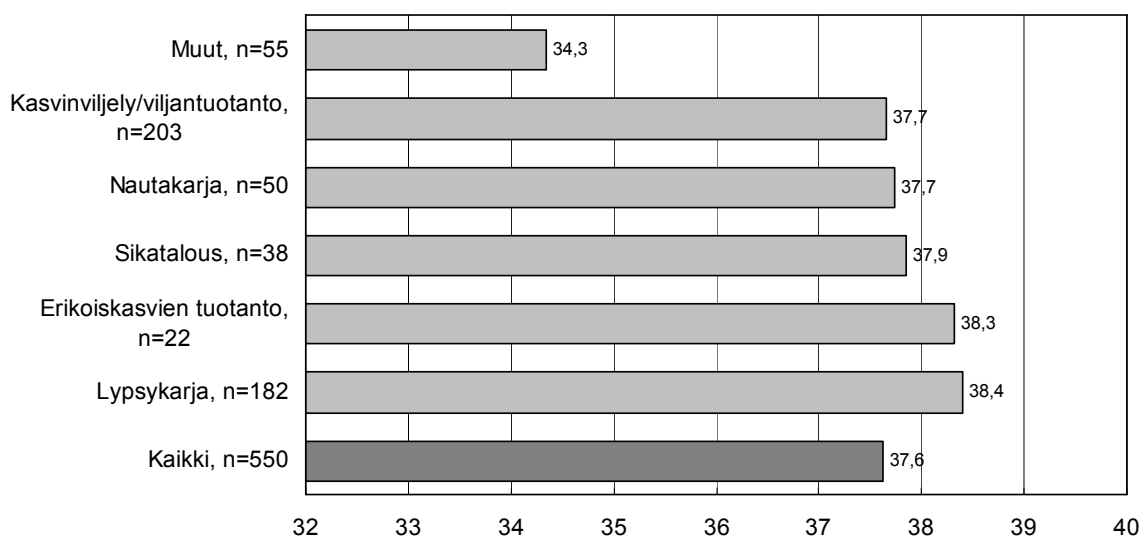
Maatalousyrittäjät ovat kohderyhmänä useallakin tapaa erilaisia kuin yrittäjät tai palkansaajat. Useat maatalousyrittäjät harjoittavat päätoimena olevan maatalouden ohella myös muun toimialan yritystoimintaa. Suomessa oli vuonna 2003 noin 23 550 tällaista monialaista maatilaa, mikä on 32 % kokonaistilamäärästä (73 700). Monialaisella maatilalla tarkoitetaan sellaista maatilaa, joka maa- ja metsätalouden lisäksi harjoittaa myös muun toimialan yritystoimintaa. Monialaisista tiloista 35 % harjoitti toimintaa useammalla kuin yhdellä toimialalla. Yleisin yksittäinen toimiala oli koneurakointi, jonka ilmoitti liikevaihdoltaan tärkeimmäksi maatalouden ulkopuoliseksi toimialaksi kaikkiaan noin 38 % monialaisista tiloista. Eräät toimialat, kuten turkistarhaus ja porotalous, ovat keskittyneet tietyille maantieteellisille alueille (Maatilojen muu yritystoiminta 2004).

Euroopan unionin yhteisen maatalouspolitiikan uudistamiseen liittyvä epävarmuus on koetellut maatalousyrittäjien kärsivällisyyttä ja uskoa tulevaisuuteen. Maatilyrittämiseen liittyvien päätösten (investoinnit, jatkaminen/lopettaminen ym.) tekeminen on ollut vaikeaa. Siten on todennäköistä, että epätietoisuus tulevaisuudesta heijastuu muun muassa maatalousyrittäjien näkemyksiin omasta työkyvystä henkisten vaatimusten kannalta (vrt. taulukko 1, kuvio 22 ja liite 2).

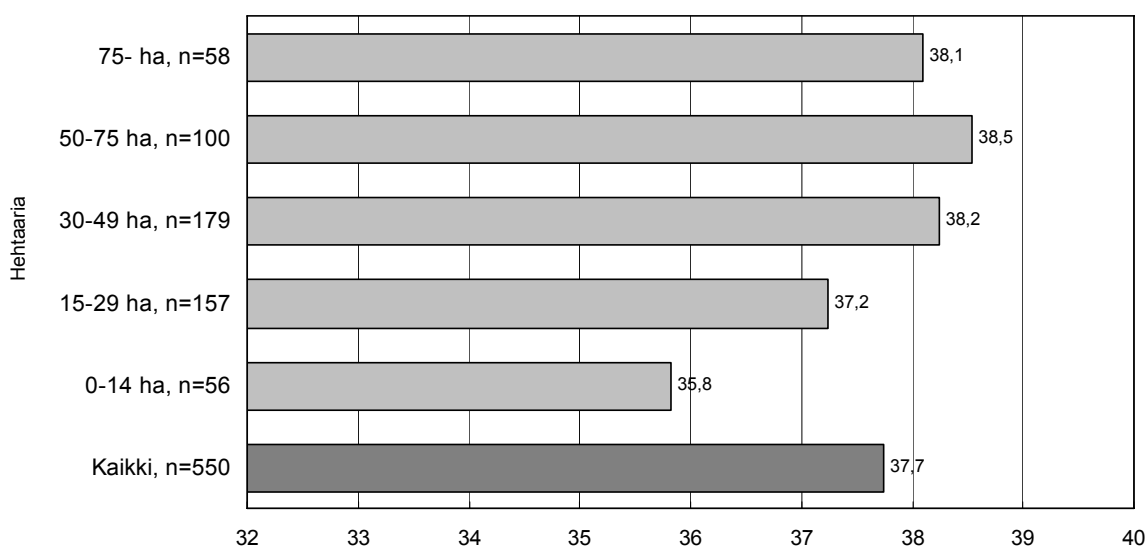
Maatalousyrittäjien työpäivä venyy usein muita työntekijäryhmiä pidemmiksi. Työ ja terveys –haastattelututkimuksen mukaan maatalousyrittäjien työviikko oli vuonna 2003 keskimäärin 48 tunnin pituinen. Vastaavasti yrittäjien viikkoon kuului 45 työntuntia ja palkansaajien keskimääräinen työaika oli vajaat 39 tuntia viikossa (Kauppinen ym. 2003). Maatalousyrittäjän työ on luonteeltaan yleensä hyvin fyysistä. Voidaan jopa sanoa, että maatalousyrittäjän työn fyysisyys on erilaista ja konkreettisempaa fyysisyyttä kuin useimpien muiden ammattiryhmien. Perkiö-Mäkelän (2000) mukaan maataloustyö on edelleen raskasta, vaikka fyysiset kuormitustekijät ovat muuttuneet työn koneellistumisen myötä. Nämä taustatekijät on hyvä pitää mielessä, kun vertailua yrittäjien ja palkansaajien työkykyindeksin pistearvoihin aletaan suorittaa luvussa 4. Suoran ja varauksettoman vertailun tekeminen voi johtaa vääristyneiden johtopäätösten tekemiseen.

Tuotantosuunnittain tarkasteltuna parhaat työkykyindeksin keskimääräiset pistearvot löytyvät lypsykarjatilaa pitävien yrittäjien (38,4 pistettä) joukosta. Tosin erot muihin tuotantosuuntiin ovat hyvin pienet (enimmillään 0,7 pistettä). Yhtä poikkeusta lukuun ottamatta kaikkien tuotantosuuntien taso on hyvä. Tuotantosuunnassa ”muut” työkyky on kohtalainen, sillä heidän pistearvo on lähes 12 % alempi kuin lypsykarjatilallisten. Tuotantosuunta ”muut” pitää sisällään mm. lammas-, broileri- ja kananmunayrittämistä sekä ne tilat, jotka eivät ole halunneet kertoa omaa tuotantosuuntaansa (kuvio 9)².

² Yrittäjien ja palkansaajien työkykyindeksikyselyissä on laskettu keskiarvojen lisäksi toimialojen sisällä vastaajien osuudet työkyvyn eri luokitustasoissa. Maatalousyrittäjille ei voitu tehdä vastaavaa luokitusta tuotantosuuntien tai tilakokojen sisällä, sillä käytettävissä ollut data ei mahdollistanut sitä.



Kuvio 9. Työkykyindeksin keskiarvot eri tuotantosuunnissa.



Kuvio 10. Työkykyindeksin keskiarvot eri tilakokoluokissa.

Kuvio 10 osoittaa, että tilakoon mukaan katsottuna työkykyindeksin keskiarvo on selvästi heikoin pienimmässä alle 14 hehtaarin kokoluokassa. Näiden pientilojen työkykyindeksi on reilut 5 % alhaisempi kuin kaikkien tilojen keskiarvo. Alle 14 hehtaarin tilojen työkyvyn taso sijoittuu luokkaan ”kohtalainen”, kun vastaavasti suurempien tilojen työkyky on tasoltaan hyvä (37-43 pistettä). Negatiiviseen arvioon omasta työ-

kyvystä saattaa vaikuttaa ainakin se, että osa pientilallista on jo saattanut tehdä päätöksen tilan lopettamisesta lähitulevaisuudessa esimerkiksi maatilayrittäjän ikääntymisen tai pientilan kannattamattoman toiminnan vuoksi. Vuonna 2003 maatilojen keskipeltoala ylitti Suomessa jo 30 hehtaarin rajan (Tietovakka 2004). Tämä seikka heijastaa pienten tilojen elinkelpoisuuden vaikeutumista. Tilojen työkykyindeksin pistearvo kasvaa trendimäisesti aina 50-75 hehtaarin kokoluokkaan saakka, mutta suurimmassa yli 75 hehtaarin luokassa työkykyindeksi kääntyy laskuun.

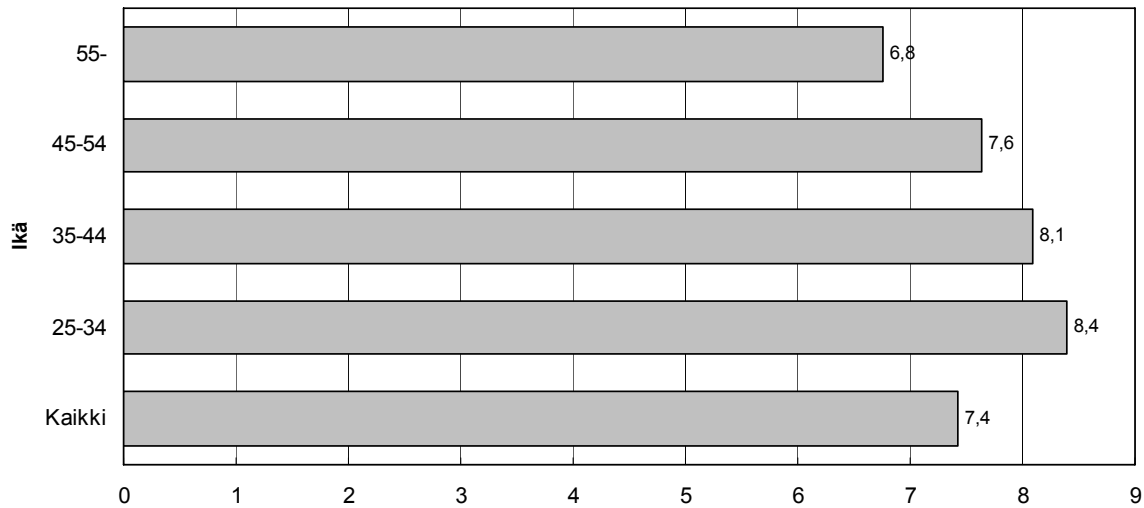
Tilakoon kasvun ja työkykyindeksin pistearvon suuruuden yhteyttä tukee myös Siitosen (2002) arvio, jonka mukaan maatalousyrittäjien kiinnostus työterveydenhuoltoa kohtaan lisääntyy tilakoon kasvaessa. Alle yhdeksän peltohehtaarin tiloista työterveyshuollon piiriin on liittynyt vain alle 10 %, kun vastaavasti yli 30 peltohehtaarin tiloista noin puolet ja yli 50 peltohehtaarin tiloista kaksi kolmesta hyödyntää työterveydenhuollon palveluja.

Työkykyindeksiin kuuluvien osa-alueiden tuloksia

Maatalousyrittäjiä pyydettiin pisteyttämään asteikolla 0 – 10 nykyistä työkyvyn tasoon suhteessa elinaikaiseen parhaaseen (10 pistettä). Yrittäjien tavoin maatalousyrittäjät arvioivat oman työkykynsä parhaimmaksi nuorimmassa ikäluokassa ja vastaavasti huonoimmaksi vanhimmassa ikäluokassa. Alle 35-vuotiaiden nykyinen työkyky oli keskimäärin 84 % parhaasta saavutetusta työkyvystä ja yli 54-vuotiaissa nykyisen työkyvyn taso oli laskenut 68 prosenttiin parhaasta elinaikaisesta työkyvystä. Nuoremmissa ikäluokissa yrittäjien ja maatalousyrittäjien välillä ei juurikaan ole näkemyseroja työkyvyn arvioinneissa, mutta 55-vuotta täyttäneiden maatalousyrittäjien arvio omasta työkyvystä on reilut 7 % alhaisempi kuin yrittäjien (kuvio 11).

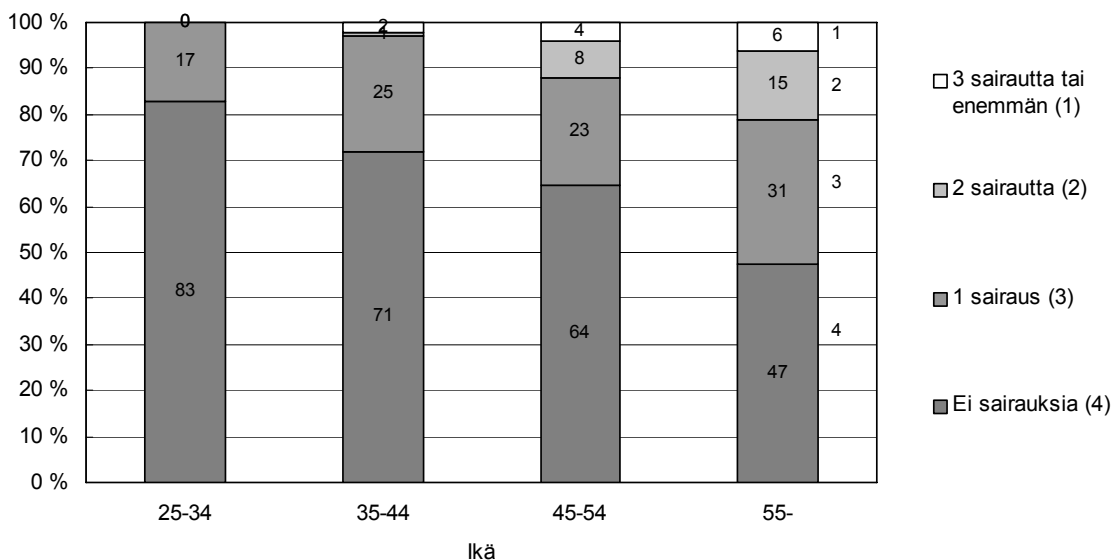
Kuvio 12 paljastaa suuria eri ikäryhmien välisiä eroja, kun maatalousyrittäjiltä kysyttiin lääkärin toteamien pitkäaikaisten sairauksien määrää. Enemmän kuin yhtä lääkärin toteamaa pitkäaikaiseksi luokiteltavaa sairautta ei ollut alle 35-vuotiaista (alin ikäluokkaa) maatalousyrittäjistä kenellekään ja 35-44-vuotiaissakin vain 3 prosentilla. Yli

45-vuotiaista viljelijöistä 12 prosentilla ja yli 54-vuotiaista viljelijöistä peräti enemmän kuin joka viidennellä viljelijällä on oman arvionsa mukaan useita (vähintään kaksi) lääkärin toteamia pitkäaikaisia sairauksia.



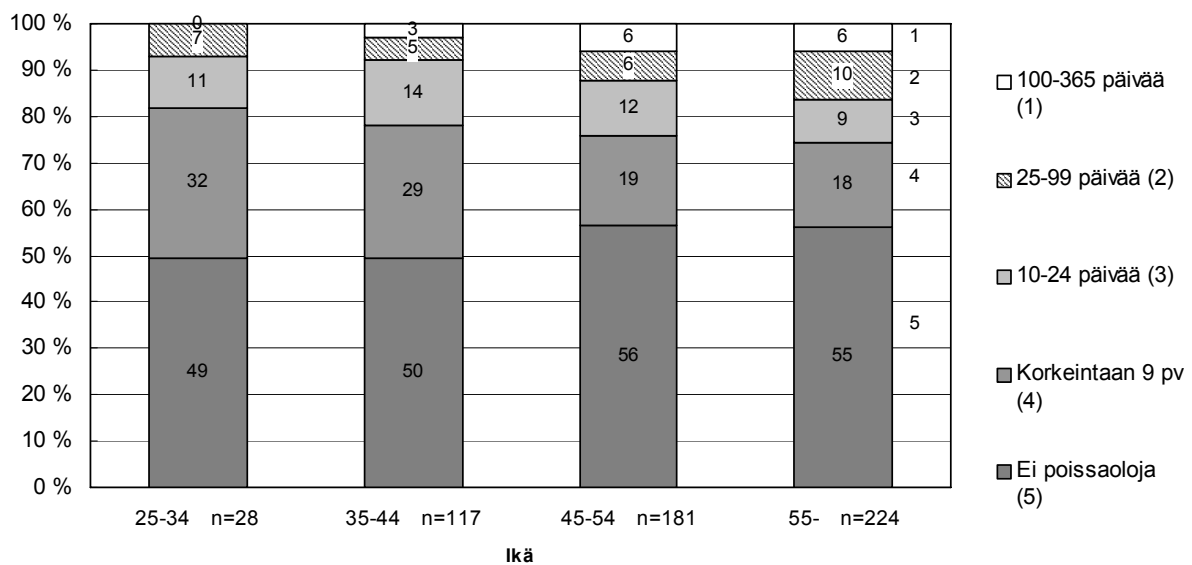
Maatalousyrittäjien työkyypistemäärän keskiarvo (elinaikainen paras = 10)

Kuvio 11. Maatalousyrittäjien arvio nykyisestä työkyvystä verrattuna elinaikaiseen parhaimpaan (10 pistettä) asteikolla 0–10 pistettä.



Kuvio 12. Lääkärin toteamat pitkäaikaiset sairaudet tai vammat.

Kuviossa 13 on tarkasteltu poissaoloja työpaikalta viimeisen vuoden aikana. Eri ikäryhmien välillä ei ollut kovin suuria eroja poissaolojen määrissä. Esimerkiksi vähintään 10 päivää työpaikalta sairauden takia viimeisen vuoden aikana poissa olleiden osuus vaihteli nuorimman ikäluokan 18 prosentista iäkkäimpien maatalousyrittäjien 25 prosenttiin. Yli 100 päivää töistä poissa olleita oli kahdessa vanhimmassa ikäryhmässä 6 %, toiseksi nuorimmassa 3 % ja alle 35-vuotiaissa nolla prosenttia.



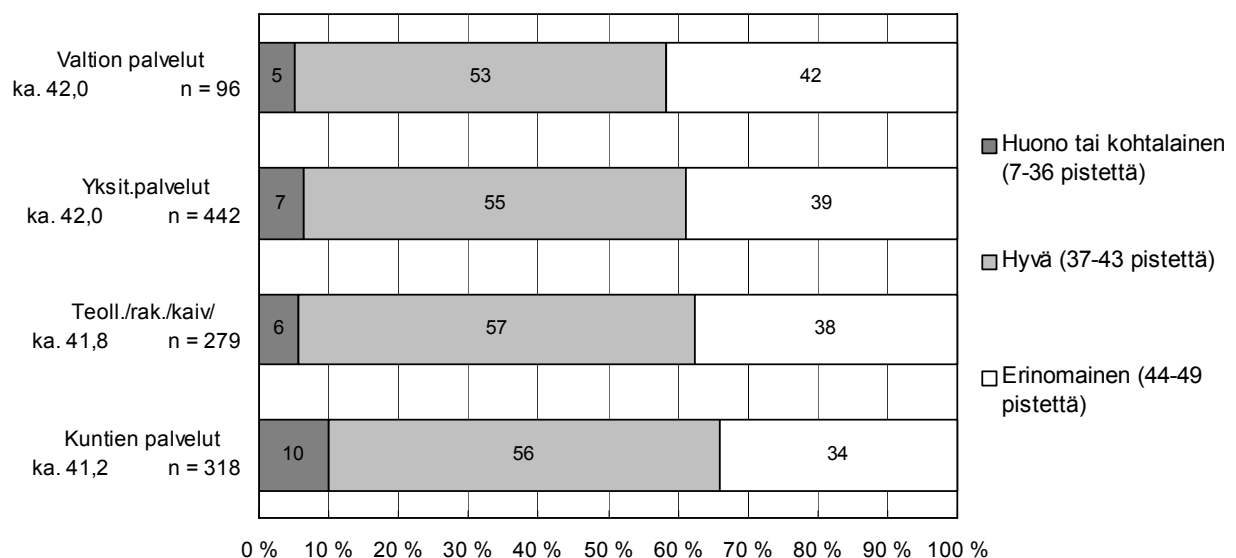
Kuvio 13. Sairauspoissaolopäivät viimeksi kuluneen vuoden aikana.

4.3. Palkansaajien työkykyindeksikysely

Palkansaajien työkykyä on mitattu vuodesta 1999 lähtien työkykyindeksin avulla. Kyselyssä on kuitenkin aiemmin ollut ns. supistettu versio (Ylöstalo 2003). Siten aiemmat tulokset eivät ole täysin verrannollisia nyt suoritettuun laajaan työkykyindeksikyselyyn. Palkansaajien työkykyindeksin tiedot kerättiin vuoden 2004 lokakuussa tehdyn työministeriön työolobarometrin aineiston osana. Puhelinhaastatteluun vastasi 1208 henkilöä, joista miehiä oli 556 ja naisia 652. Kato oli 13,8 %. Tiedot voidaan yleistää koskemaan kaikkia työssä olevia palkansaajia ja vuoden 2004 indeksi on täysin vertailukelpoinen yrittäjiltä ja maatalousyrittäjiltä kerätyn indeksin kanssa.

Kuvio 14 osoittaa, että työkykyindeksin pistearvon mukaan valtion palveluksessa ja yksityisellä palvelusektorilla työskentelevillä palkansaajilla on paras työkyky (42 pistettä). Erot muihin sektoreihin ovat kuitenkin pienet, sillä teollisuudessa työskentelevien pistearvo on puoli prosenttia ja kuntatyöntekijöidenkin vain 2 % alhaisempi.

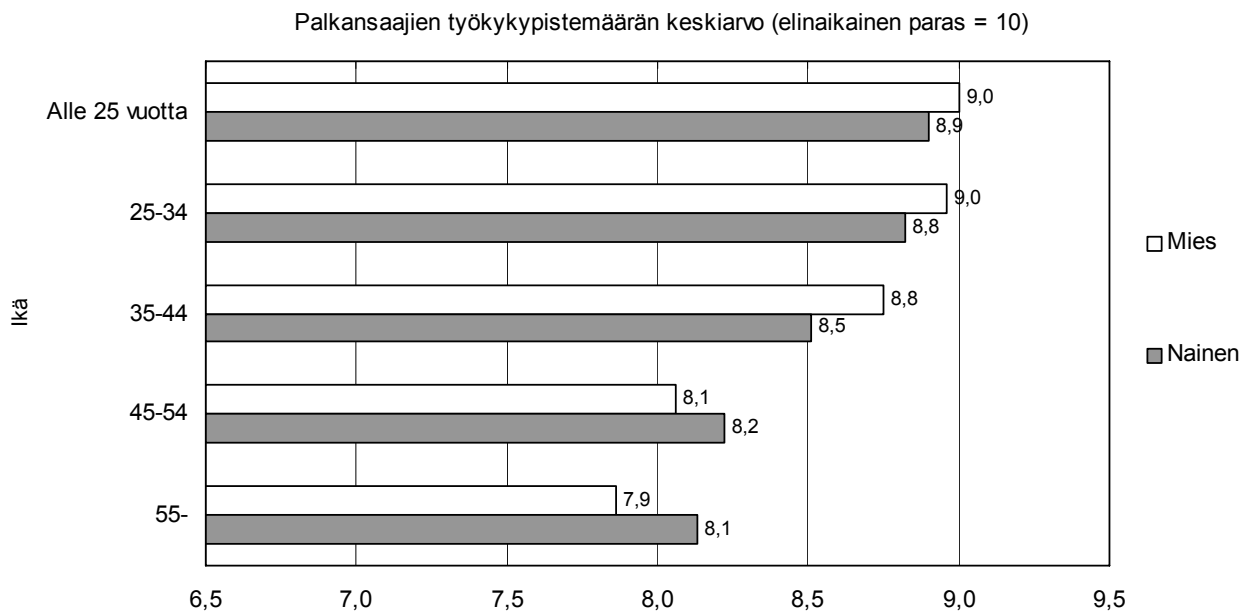
Kaikki palkansaajien toimialat ovat keskimääräiseltä työkyvyn tasoltaan luokassa ”hyvä”. Erinomaisen työkyvyn (44-49 pistettä) omaavien osuus vaihteli kuntatyöntekijöiden 34 prosentista valtion palveluksessa olevien palkansaajien lähes 42 prosenttiin (kuvio 14). Eri palkansaajasektoreiden paremmuusjärjestys työkykyindeksin pistearvoilla mitattuna on edellisvuosien kaltainen ja pistearvojen erotkin ovat pysyneet saman suuruisina.



Kuvio 14. Palkansaajien työkykyindeksi toimialan mukaan tarkasteltuna.

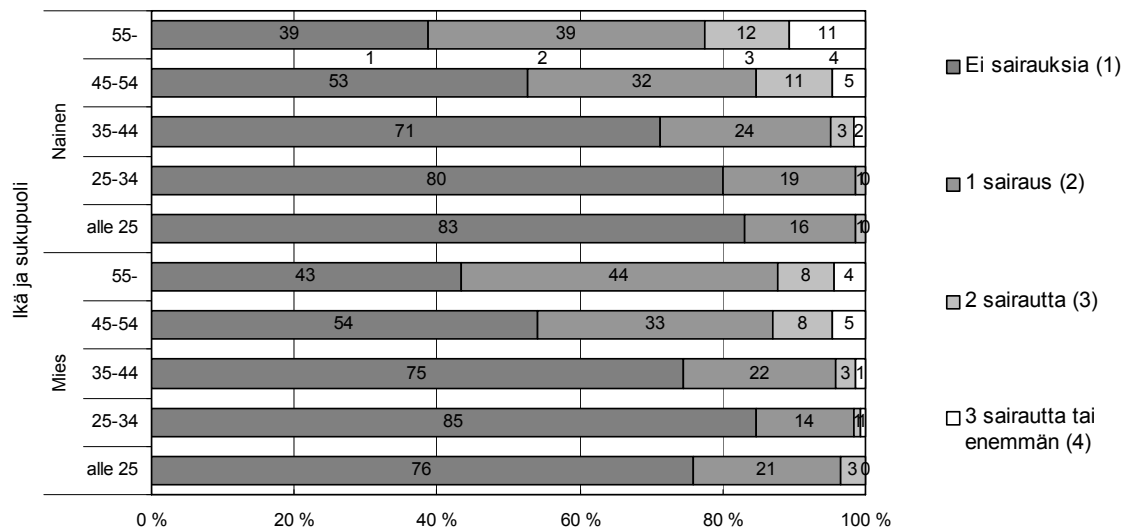
Työkykyindeksiin kuuluvien osa-alueiden tuloksia

Palkansaajien nykyistä työkykyä tarkasteltiin suhteuttamalla se parhaaseen siihenastiseen työkykyyn. Mitä nuorempi ikäryhmä sitä lähempänä vastaajat katsoivat työkykynsä olevan maksimitasoa (10 pistettä). Erot eivät kuitenkaan olleet suuret, sillä esimerkiksi yli 54-vuotiaat miehet arvioivat nykyisen työkykynsä olevan keskimäärin 81 % elinajan huipputasosta ja vastaavasti alle 25-vuotiaat miehet katsoivat työkykynsä 90 prosenttiseksi. Nuorimmissa ikäryhmissä (alle 45-vuotiaat) miesten arvio työkyvystään oli niukasti naisia myönteisempiä, mutta yli 45-vuotiaissa palkansaajissa suhde kääntyi päinvastaiseksi (kuvio 15). Sekä yrittäjiin että maatalousyrittäjiin nähden palkansaajien arviot omasta työkyvystään ovat myönteisempiä. 25-34-vuotiaissa ero palkansaajien eduksi on vain 1-2 prosentin luokkaa, mutta yli 54-vuotiaissa palkansaajien pistearvio työkyvystä on lähes 18 % suurempi maatalousyrittäjiin ja noin 10 % suurempi yrittäjiin verrattuna.

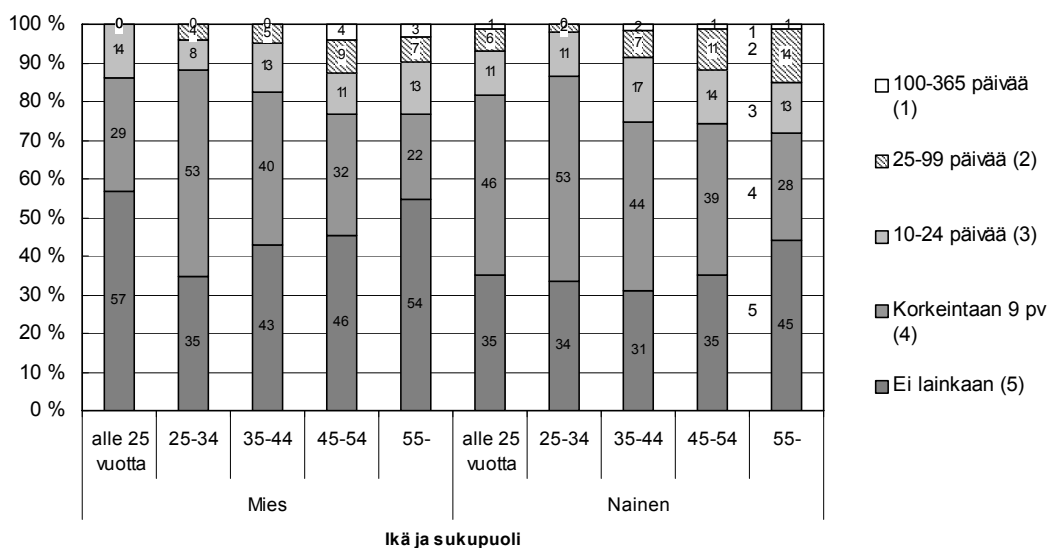


Kuvio 15. Palkansaajien arvio nykyisestä työkyvystä verrattuna elinäkaiseen parhaimpaan (10 pistettä) asteikolla 0–10 pistettä.

Lääkärin toteamia pitkäaikaissairauksia on miespalkansaajilla jonkin verran harvemmin kuin naispalkansaajilla. Sukupuolesta riippumatta noin 80 % alle 35-vuotiaista palkansaajista arvioi, että heillä ei ole lainkaan todettuja pitkäaikaisia sairauksia. Miesten ja naisten välillä ei näy juurikaan eroja kunnes vasta tarkasteltaessa kahta ylintä ikäluokkaa (45-54-vuotiaat ja yli 54-vuotiaat). Näissä ikäryhmissä miehistä 12-13 prosentilla on vähintään 2 pitkäaikaiseksi luokiteltua sairautta, kun vastaavasti 45-54-vuotiaista naisista 15 prosentilla ja yli 54-vuotiaista naisista yli 22 prosentilla on pitkäaikainen sairaus (kuvio 16).



Kuvio 16. Lääkärin toteamat pitkäaikaiset sairaudet tai vammat.



Kuvio 17. Sairauspoissaolopäivät viimeksi kuluneen vuoden aikana.

Kuviossa 17 on tarkasteltu terveydentilan aiheuttamia poissaoloja palkansaajien sukupuolen ja iän mukaan. Alle 10 päivää työpaikalta sairauden takia viimeisen vuoden aikana poissa olleiden osuus vaihteli miesten kohdalla 76-88 prosentin välillä ja naisten kohdalla 73-87 prosentin välillä. Sekä mies- että naispalkansaajista ikäryhmä 25-34-vuotiaat olivat kaikista harvimminkin sairauden takia pois töistä. Sukupuolten välitä löytyy suurimmat erot ikäryhmässä 35-44-vuotiaat. Tässä ikäryhmässä alle 10 päivää sairauden takia töistä poissa olleiden naisten osuus (74 %) on peräti 12 prosenttiyksikköä alempi kuin edellisessä ikäryhmässä (25-34-vuotiaat), kun vastaavasti miesten osuus (82 %) on vain 5 prosenttiyksikköä alempi.

4.4 Yrittäjien, maatalousyrittäjien ja palkansaajien vertailua

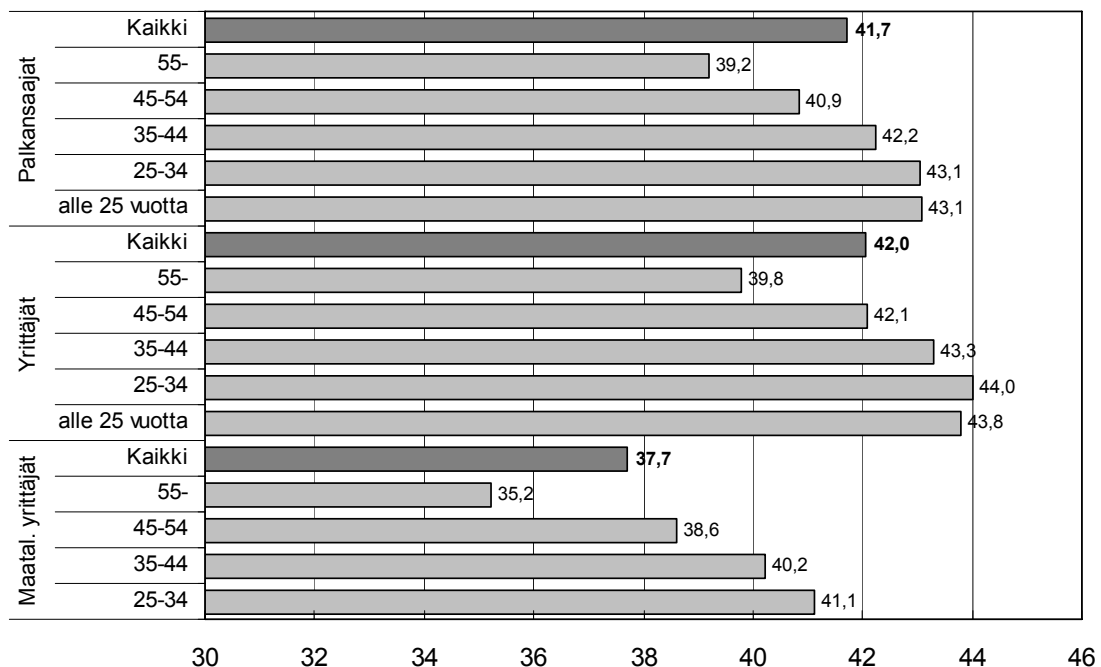
Työkykyä mittaavien indeksien vertailua yrittäjien, maatalousyrittäjien ja palkansaajien välillä on tehtävä melko varovaisesti, sillä suorien johtopäätöksien tekeminen ilman kohderyhmäkohtaisten ominaisuuksien huomioimista antaa helposti harhaisen kuvan. Työn vaatimukset ovat erilaisia eri kohderyhmissä, joten esimerkiksi maatalousyrittäjien työssä korostuvat työn ruumiilliset vaatimukset.

Työkykyindeksiä kartoittaneen kyselyn mukaan maatalousyrittäjistä noin 24 % arvioi työnsä olevansa vaatimuksiltaan pääasiassa ruumiillista ja 72 % arvioi vastaavasti työnsä olevan sekä ruumiillista että henkistä. Yrittäjien joukossa oli pääosin ruumiillisen työn tekijöitä 4 % ja ruumiillisen sekä henkisen työn tekijöitä 61 %. Palkansaajissa henkisen työn tekijöitä on enemmän kuin yrittäjissä tai maatalousyrittäjissä.

Työkykyindeksin pistearvojen muodostumiseen eri ammattiryhmissä vaikuttaa myös vastaajien jakaumat eri ikäluokissa. Esimerkiksi kyselyyn osallistuneista maatalousyrittäjistä 41 % kuuluu ikäryhmään 55-vuotta ja vanhemmat, kun vastaavat osuudet ovat yrittäjissä 26 % ja palkansaajissa 15 %. Iäkkäimmät vastaajat saivat muita ikäryhmiä alhaisemman työkykyindeksin pistearvon, joten tämän vuoksi erityisesti maa-

talousyrittäjien kohdalla kaikkien vastanneiden ja sukupuolten välisessä vertailussa yli 55-vuotiaiden suuri määrä laskee työkykyindeksin pistearvoa.

Lisäksi on muistettava, että alun perin työkykyindeksi kehitettiin Työterveyslaitoksen ”Ikääntyvien kuntatyöntekijöiden seurantatutkimuksessa”, jonka vuoden 1981 työkykyjakaumien perusteella tehtiin myös indeksin luokittelu (Tuomi ym. 1997). Tämän johdosta työkykyindeksissä käytössä oleva luokittelu ei välttämättä sovellu parhaalla mahdollisella tavalla kaikkiin tässä tutkimuksessa tarkasteltuihin työntekijäryhmiin.



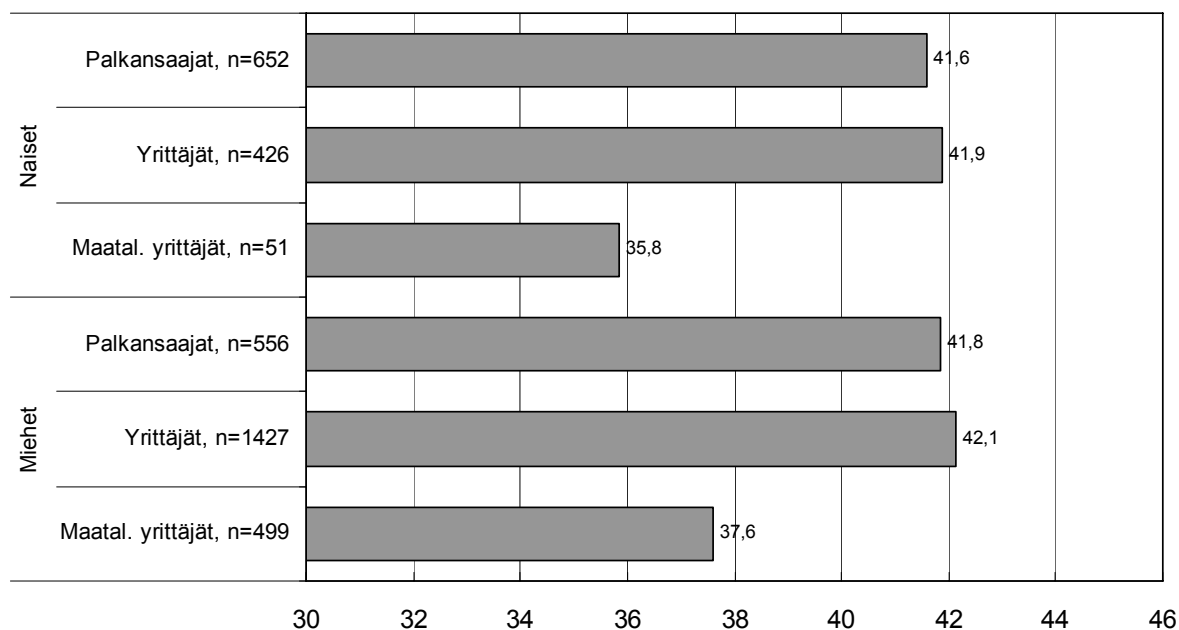
Kuvio 18. Työkykyindeksin keskiarvojen ikäluokittainen vertailu.

Kuvio 18 osoittaa, että iäkkäimpiä maatalousyrittäjiä (yli 54-vuotiaat) lukuun ottamatta muiden luokkien työkyvyn taso on hyvä (37-43 pistettä). Kaikissa ikäluokissa maatalousyrittäjien työkykyindeksin pistearvot ovat alhaisempia kuin yrittäjien ja palkansaajien. Maatalousyrittäjien työkykyindeksi on keskimäärin noin 10 % pienempi kuin muiden ammattiryhmien. Palkansaajien työkykyindeksin pistearvo on kaikissa ikäluokissa yrittäjiä alhaisempi, mutta eroa kertyy keskimäärin vain noin prosentin verran. Kaikissa ammattiryhmissä työkykyindeksin pistearvot laskevat tasaisesti iän kart-

tuessa lähes kauttaaltaan. Tosin toiseksi nuorimman ikäryhmän (25-34-vuotiaat) pistearvo on niukasti nuorinta ikäryhmää (alle 25-vuotiaat) parempi niin yrittäjien kuin palkansaajien kohdalla.

Syynä iäkkäimpien maatalousyrittäjien muita heikompaan työkyvyn tasoon lienee muun muassa eläkeiän lähestymisestä johtuva työterveydenhuollon hyödyntämättä jättäminen. Siitosen (2002) mukaan yli 60 vuotiaista MYEL-vakuutetuista työterveydenhuoltoon kuuluu vain joka viides. Vastaavasti 30-49-vuotiaiden ikäryhmästä lähes 40 % on mukana työterveyshuollossa

Yrittäjien työkykyindeksin pistearvo on sekä miehissä että naisissa korkeampi kuin maatalousyrittäjien ja palkansaajien. Naisten kohdalla yrittäjien pistearvo 41,9 on vain alle prosentin suurempi kuin palkansaajien pistearvo, mutta naispuolisiin maatalousyrittäjiin eroa kertyy peräti 17 %. Miesyrittäjien työkykyindeksin pistearvo 42,1 on puolestaan samoin kuin naisten kohdalla vain alle prosentin suurempi kuin palkansaajien pistearvo. Maatalousyrittäjiin nähden ero miesyrittäjien eduksi kertyy noin 12 %. Kaikissa ammattiryhmissä miesten saamat työkykyindeksin pisteet ovat parempia kuin naisilla. Maatalousyrittäjissä miesten pistearvo 37,6 on viitisen prosenttia naisia parempi. Maatalousyrittäjinä toimivien naisten työkykyindeksin pistearvon 35,8 mukaan heidän työkyvyn taso on kohtalainen eli alempi kuin muiden vertailuryhmien. Palkansaajien ja yrittäjien kohdalla sukupuolten väliset erot ovat hyvin marginaaliset (kuvio 19).

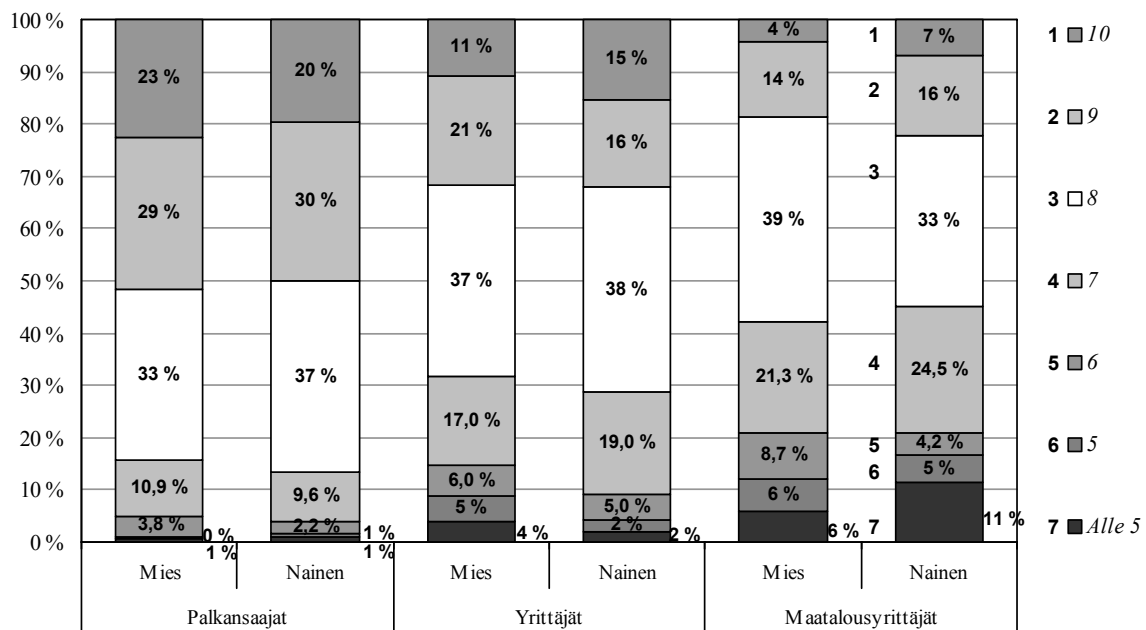


Kuvio 19. Työkykyindeksin pistearvot eri sukupuolten välillä.

Työkykyindeksiin kuuluvien osa-alueiden tuloksia

Kuviossa 20 haastateltuja on pyydetty arvioimaan pistemäärällä nollasta kymmeneen omaa nykyistä työkykyään suhteessa tähänastiseen parhaaseen. Eri ammattiryhmien sisällä miesten ja naisten arviot omista työkyvyistään eivät juuri poikenneet toisistaan. Palkansaajien näkemykset omasta työkyvyn tasostaan osoittautuivat selvästi valoisimmiksi kuin muiden. Palkansaajista noin 85 % antoi omalle työkyvyilleen vähintään arvosanan 8, kun vastaavasti yrittäjistä 69 % ja maatalousyrittäjistä noin 57 % piti työkykyään kahdeksikon arvoisena. Miespalkansaajista noin 22 % ja naispalkansaajista hieman alle viidennes arvioi tämän hetkisen työkykynsä 10 pisteen arvoiseksi eli heidän työt hoituvat elinajan parhaimmalla tasolla. Yrittäjissä ja maatalousyrittäjissä elinajan parhaaseen työkykyyn yltävät tällä hetkellä huomattavasti harvemmat ja lisäksi miesten ja naisten järjestys on näissä ammattiryhmissä käänteinen palkansaajiin verrattuna. Miesyrittäjistä 11 % ja naisyrittäjistä 15 % antoi työkyvyilleen pistemäärän 10.

Vastaavasti maatalousyrittäjien ryhmässä naisista noin 7 % ja miehistä vain reilut 4 % arvioi oman työkykynsä olevan nyt elinaikansa parhaalla tasolla.



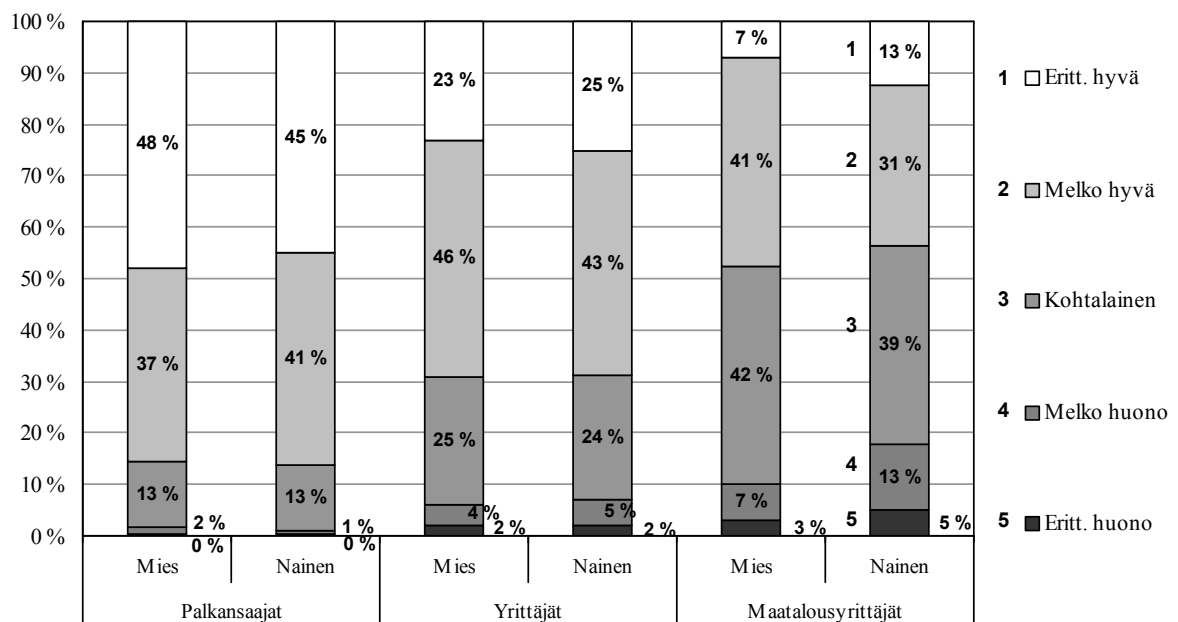
Kuvio 20. Arvio nykyisestä työkyvystä verrattuna elinaikaiseen parhaimpaan (10 pistettä) asteikolla 0–10 pistettä.

Ikäluokittain tarkasteltuna nykyisen työkyvyn taso suhteessa elinajan parhaimpaan vaihtelee jyrkimmin maatalousyrittäjien joukossa. Maatalousyrittäjissä vähintään arvosanan 8 antaneiden osuus vaihteli ikäryhmittäin 40 ja 80 prosentin välillä, kun vastaavat vaihteluvälit olivat palkansaajissa 74-94 % ja yrittäjissä 52-85 %. Vastanneet arvioivat työkykynsä parhaaksi 25-34-vuoden ikäluokassa niin palkansaajien, yrittäjien kuin maatalousyrittäjien kohdalla. 55-vuotta täyttäneistä maatalousyrittäjistä lähes viidennes arvioi oman työkykynsä suhteessa siihenastiseen parhaaseen alle 6 pisteen arvoiseksi, kun yrittäjistä 14 % ja palkansaajista vain 3 % antoi työkyvyllään enintään 5 pistettä (liite 2).

Työkykyään työn ruumiillisten vaatimusten suhteen piti melko tai erittäin hyvänä peräti 86 % palkansaajista. Yrittäjistä 69 % ja maatalousyrittäjistä 47 % arvioi työkykynsä olevan työn ruumiillisten vaatimusten kannalta melko tai erittäin hyvä. Näin suuria eroja eri ammattiryhmien välillä voidaan pitää yllättävänä, vaikka tiedossa oli maatalousyrittäjien työn fyysinen ja osin myös kuluttava luonne. Eri ammattiryhmien sisällä

miesten ja naisten arviot omista työkyvyistään työn ruumiillisten vaatimusten suhteen olivat hyvin samankaltaisia (kuvio 21).

Ikäluokittainen tarkastelu osoittaa, että työkykynsä erittäin hyväksi työn ruumiillisten vaatimusten kannalta arvioivien osuus on pieni maatalousyrittäjien kohdalla ja vastaavasti suuri palkansaajien kohdalla. Erittäin hyvänä työkykyään pitävien osuus vaihtelee maatalousyrittäjissä yli 54-vuotiaiden 3 prosentista 35-44-vuotiaiden 15 prosenttiin. Palkansaajissa samat osuudet ovat alle 25-vuotiaiden ja 25-34-vuotiaiden joukossa selvästi yli 60 % ja yli 54-vuotiaissakin 24 %. Yrittäjissä erittäin hyvänä työkykyään pitävien osuus vaihtelee 12 prosentista 37 prosenttiin (liite 2). Ilmarinen (1995) arvioi, että fyysinen työkuorma (nostaminen, kantaminen, huonot työasennot yms.) ei juurikaan muutu työntekijän vanhetessa, mutta sen sijaan hengitys- ja verenkiertoelimistön sekä tuki- ja liikuntaelinten toimintakyky heikkenee iän myötä harrastetun liikunnan määrän ja laadun mukaan.

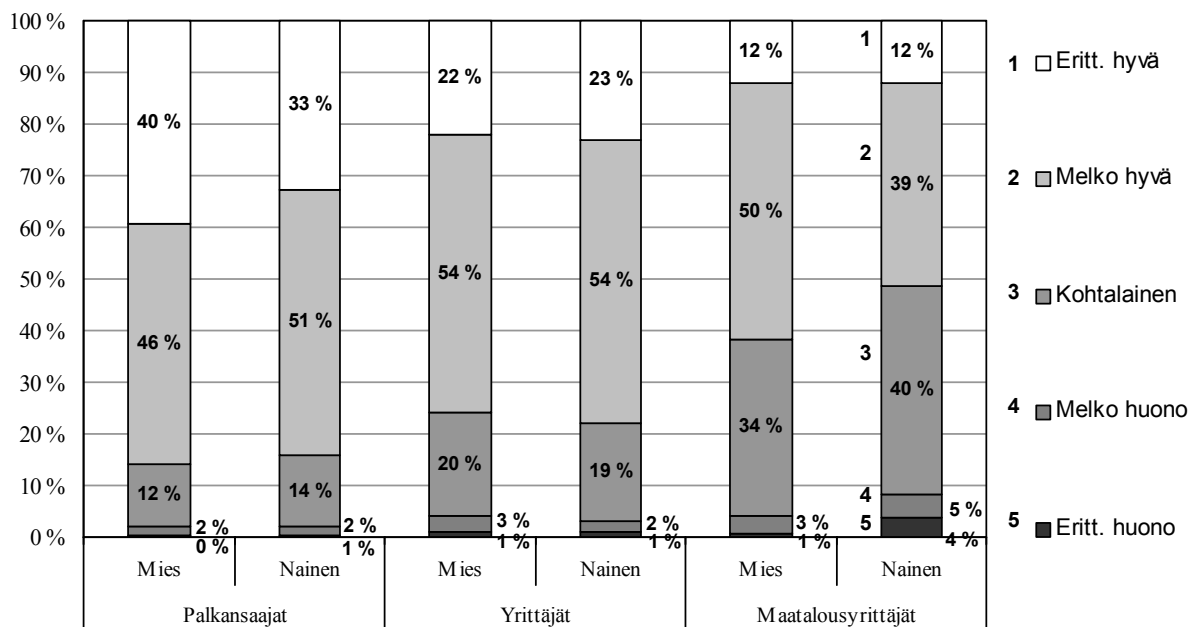


Kuvio 21. Työkyky työn ruumiillisten vaatimusten kannalta.

Työn henkisten vaatimusten kannalta työkykyään piti melko tai erittäin hyvänä noin 85 % palkansaajista, 77 % yrittäjistä ja noin 61 % maatalousyrittäjistä. Siten erot eri

ammattiryhmien välillä ovat pienemmät henkisten kuin ruumiillisten vaatimusten osalta, vaikka järjestys on edelleen sama. Eri ammattiryhmien sisällä miesten ja naisten arviot omista työkyvystään eivät juuri poikenneet toisistaan lukuun ottamatta maatalousyrittäjiä, joissa miehet pitävät jonkin verran yleisemmin kuin naiset omaa työkykyään työn henkisten vaatimusten osalta vähintään melko hyvänä (kuvio 22).

Ikäluokittain analysoituna työkykyään useimmin työn henkisten vaatimusten kannalta erittäin hyvänä pitävät ovat eri ikäluokka kussakin ammattiryhmässä. Maatalousyrittäjissä eniten erittäin hyvän henkisen työkyvyn omaavia oli 35-44-vuotiaissa, yrittäjissä 25-34-vuotiaissa ja palkansaajissa alle 25-vuotiaissa. Palkansaajissa ja yrittäjissä työkykyään henkisten vaatimusten kannalta erittäin hyvänä pitävien osuus on pääsääntöisesti kaikissa ikäluokissa pienempi kuin työkykyään ruumiillisten vaatimusten suhteen erittäin hyvänä pitävien osuus. Maatalousyrittäjien kohdalla tilanne kääntyy täysin päinvastaiseksi (liite 2).

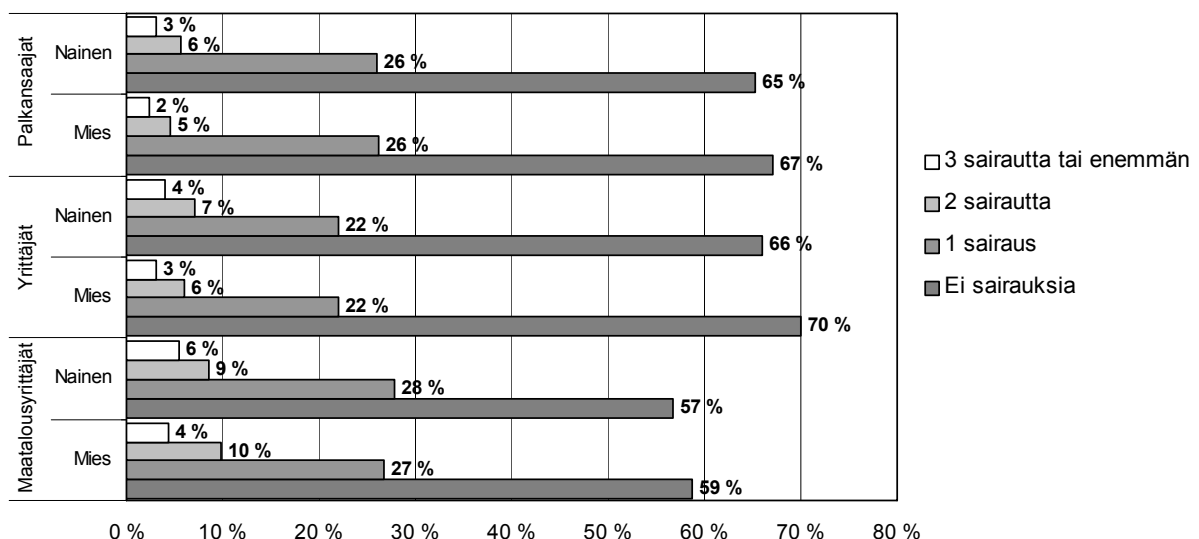


Kuvio 22. Työkyky työn henkisten vaatimusten kannalta.

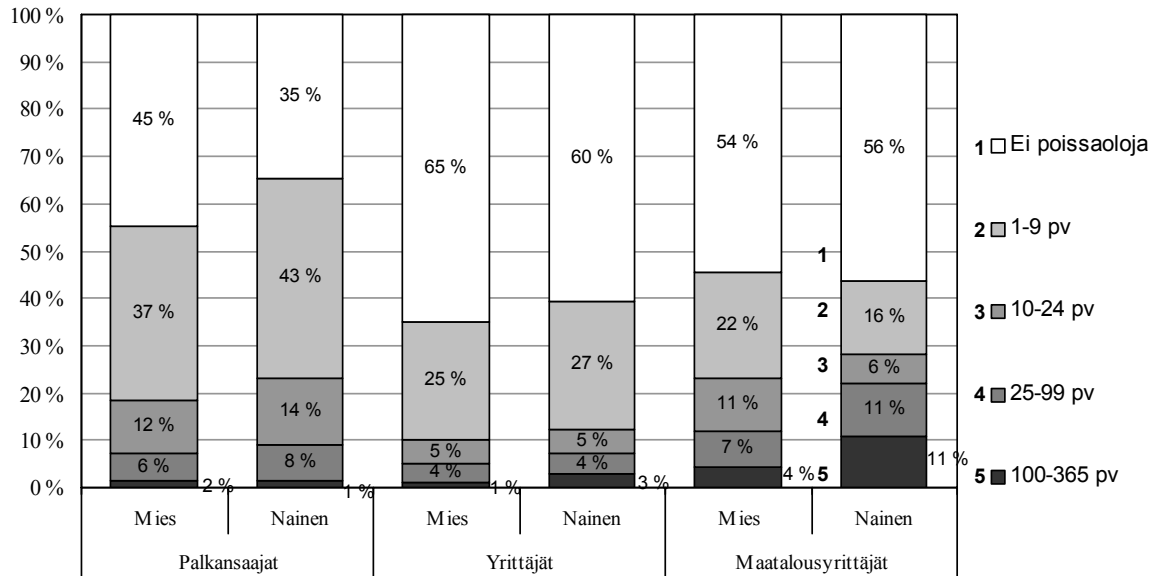
Kuviossa 23 vastaajilta on kysytty lääkärin toteamien pitkäaikaisten sairauksien määrää. Kaikissa ammattiryhmissä miehissä oli hieman useammin kuin naisissa sellaisia,

joilta ei löytynyt lainkaan pitkäaikaisia sairauksia. Ainakin jokin lääkärin toteama pitkäaikassairaus löytyi 32 prosentilla yrittäjistä, 34 prosentilla palkansaajista ja 41 prosentilla maatalousyrittäjistä.

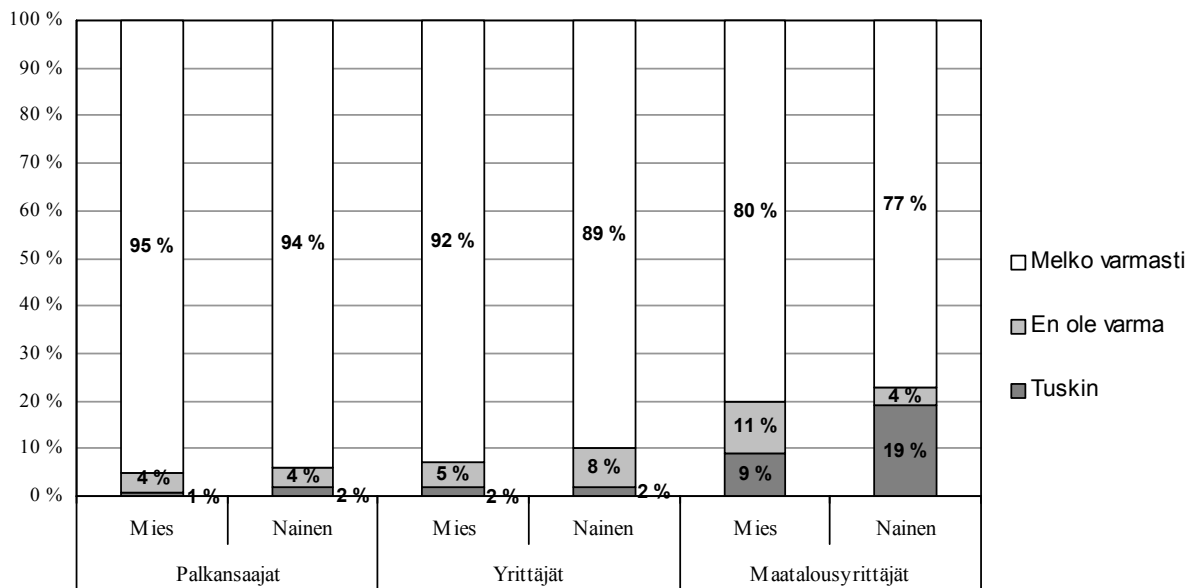
Kuvion 24 mukaan sairaudesta johtuvia poissaoloja työpaikalta viimeisen 12 kuukauden aikana löytyy huomattavasti harvemmin yrittäjien ja maatalousyrittäjien kuin palkansaajien keskuudesta, mikä sinänsä ei ole yllättävää huomioiden yrittäjätöiminnan sitovuus ja oman panoksen välttämättömyys päivittäisessä työssä. Miesyrittäjistä 65 % ja naisyrittäjistä 60 % ilmoitti, että ei ole ollut lainkaan poissa töistä viimeisen vuoden aikana. Maatalousyrittäjissä vastaavat osuudet olivat miehille 54 % ja naisille 56 %. Ilman terveydentilasta johtuvia poissaoloja työpaikalta kuluneen vuoden aikana selvisi miespalkansaajista 45 % ja naispalkansaajista vastaavasti vain reilu kolmannes. Naisissa oli siten maatalousyrittäjiä lukuun ottamatta selvästi vähemmän sellaisia, jotka selvisivät kuluneesta vuodesta ilman poissaoloja. Vähintään 10 päivää työpaikalta sairauden takia poissa olleiden kohdalla naisilla on kaikissa työntekijäryhmissä suurempi osuus kuin miehillä. Naisten raskaudenaikaiset terveydentilasta johtuvat poissaolot saattavat lisätä hieman naisten sairauspoissaolopäiviä.



Kuvio 23. Lääkärin toteamat pitkäaikaiset sairaudet tai vammat.



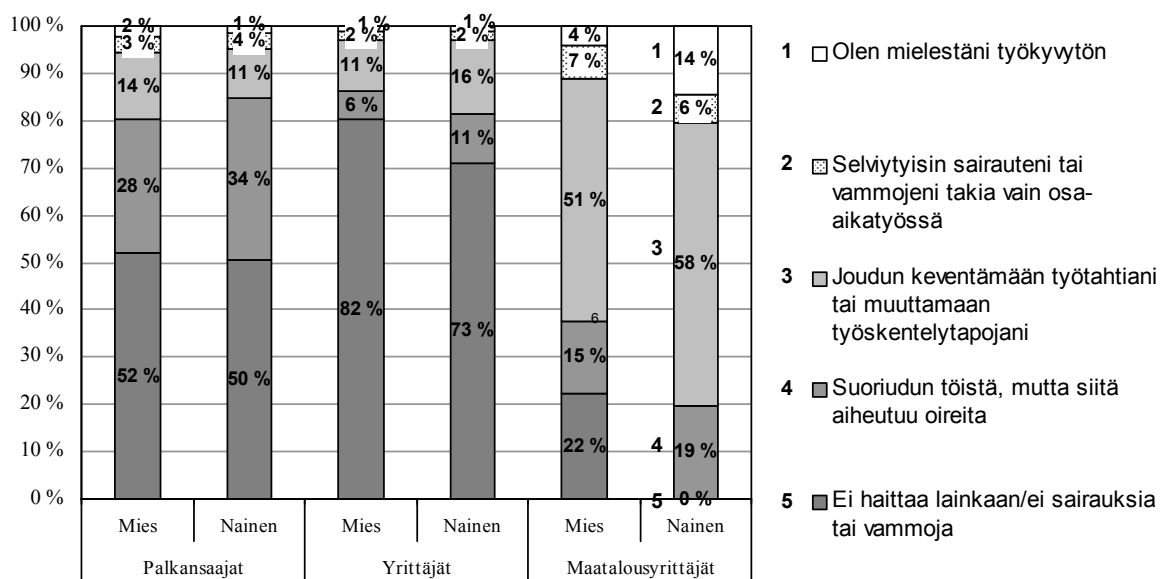
Kuvio 24. Sairauspoissaolopäivät viimeksi kuluneen vuoden aikana.



Kuvio 25. Kykenevyys työskennellä nykyisessä ammatissa kahden vuoden kuluttua.

Haasteltavien tulevaisuuden näkemyksiä kartoitettiin kysymällä kykenevyydestä työskennellä terveyden puolesta nykyisessä ammatissa kahden vuoden kuluttua. Yrittäjien ja palkansaajien näkemykset eivät poikenneet suuresti toisistaan, sillä yrittäjistä noin

91 % ja palkansaajista reilut 94 % arvioi työskentelevänsä nykyammattissa melko varmasti kahden vuoden kuluttuakin. Maatalousyrittäjistä alle 80 % arveli toimivansa terveyden puolesta nykyisessä työssään melko varmasti myös lähitulevaisuudessa. Yrittäjistä ja palkansaajista vain 1-2 % arvioi, että he tuskin työskentelevät tämän hetkisessä työssään enää kahden vuoden kuluttua. Huomattavan usean maatalousyrittäjän (miehistä 9 % ja naisista 19 %) mielipiteen mukaan työskenteleminen tämän hetkisessä työssä kahden vuoden kuluttua on epätodennäköistä (kuvio 25). Tätä näkemystä tukee Tiken (2004b) suorittama tutkimustulos, jonka mukaan tällä hetkellä maatalous työllistää suoraan 170 000 henkeä, kun kolme vuotta sitten maataloudessa toimi 179 000 henkeä. Luvuissa ovat mukana päätoimisten lisäksi myös sivutoimisesti maataloudessa työskentelevät. Laskennallisesti vuoden jokaisena päivänä lähes 8 henkeä on siirtynyt maataloudesta muille toimialoille tai kokonaan työelämän ulkopuolelle.



Kuvio 26. Sairauksien tai vammojen haitta nykyisessä työssä.

Kuviossa 26 on kuvattu vastaajien näkemyksiä sairauksien tai vammojen aiheuttamasta haitasta nykyisessä työssä. Erot palkansaajien, yrittäjien ja maatalousyrittäjien välillä ovat hämmästyttävän suuret, kun katsotaan varsinkin ääripäiden osuuksia eli työky-

vyttömiä ja niitä joilla sairauksien aiheuttamaa haittaa ei ole lainkaan. Eroa ei selitä ainakaan kyselyjen sisältö, sillä kysymykset olivat samat kaikille työntekijäryhmille. Palkansaajista ja yrittäjistä työkyvyttömänä itseään pitää 1-2 % miehistä ja noin 1 % naisista, kun vastaavasti maatalousyrittäjissä 4 % miehistä ja naisista peräti 14 % yrittää omasta mielestään selvitä töistään työkyvyttömänä³. Kaikista yrittäjistä keskimäärin lähes 80 prosentilla ei ole nykyisessä työssään sairaudesta tai vammasta aiheutuvaa haittaa, kun vastaava osuus on kaikilla palkansaajilla 51 %. Miespuolisista maatalousyrittäjistä löytyy reilu viidennes, mutta naispuolisista maatalousyrittäjistä ei löydy sellaista, jolle ei koituisi sairauksista tai vammoista haittaa nykyisen työn suorittamiseen.

³ Mahdollisessa jatkotutkimuksessa olisi tarpeen selvittää tarkemmin syitä maatalousyrittäjien muita työntekijäryhmiä alempaan työkykyyn.

5. LOPUKSI

Työterveyshuolto on toiminut pitkään ja järjestelmällisesti palkansaajien työkyvyn ylläpitämisen ja edistämisen hyväksi, sillä lain mukaan työnantajan on huolehdittava työterveyshuollon järjestämisestä. Yrittäjien ja maatalousyrittäjien liittyminen työterveyshuollon piiriin on vapaaehtoista. Yrittäjien ja maatalousyrittäjien kynnys aloittaa terveydenhuollon tarjoamien palvelujen käyttäminen on usein korkeampi, sillä toisin kuin palkansaajat he eivät ole tottuneet ottamaan yhteyttä työterveyshuoltoon. Lisäksi yritystoiminnan harjoittaminen ilman katkoksia ei aina anna mahdollisuuksia terveydenhuollon tarjoamien palvelujen täysimittaiseen hyödyntämiseen.

Terveydestä ja työkyvystä huolehtiminen on keskeinen osa yrittäjien, maatalousyrittäjien ja palkansaajien työterveyshuoltoa. Tulevaisuudessa tulisi selvittää millä tavoin esimerkiksi naispuolisten maatalousyrittäjien työkykyä saataisiin parannettua nykyisestä tasosta. Tutkimus nimittäin osoitti, että peräti 14 % maataloudessa toimivista naisyrittäjistä pitää itseään työkyvyttömänä. Myös naisten työkykyindeksin pistearvot ovat kauttaaltaan kaikissa työntekijäryhmissä hieman alhaisempia kuin miesten saamat pistearvot. Tähän saattaa vaikuttaa se seikka, että usein naiset kokevat asiat eri tavalla kuin miehet. Miehillä on muun muassa taipumus yliarvioida omaa terveydentilan tasoaan. Lisäksi ammatista riippumatta perhe-elämän ja työn yhteensovittamiseen liittyvät vaikeudet koskettavat yleensä enemmän naisia kuin miehiä.

Työkykyindeksin pistearvojen muodostumiseen eri ammattiryhmissä vaikuttaa vastaajien lukumäärien jakaumat eri ikäluokissa. Iäkkäimpien vastaajaryhmien (55-vuotiaat ja vanhemmat) työkykyindeksin pistearvot ovat alhaisimmat. Maatalousyrittäjissä on suhteessa eniten yli 54-vuotiaita kyselyyn vastanneita, joten tällä on vaikutuksensa maatalousyrittäjien keskimääräiseen työkykyindeksin pistearvoon. Yrittäjien työkykyindeksin keskiarvo on sekä miehissä että naisissa korkeampi kuin maatalousyrittäjien ja palkansaajien. Ero palkansaajiin on melko marginaalinen, mutta maatalousyrittäjiin kertyy eroa keskimäärin lähes 13 %.

Sairauden aiheuttamia poissaoloja työpaikalta viimeisen 12 kuukauden aikana on huomattavasti harvemmin yrittäjien ja maatalousyrittäjien kuin palkansaajien keskuudessa. Palkansaajista noin 40 prosentilla ei ole poissaoloja viimeksi kuluneen vuoden aikana. Selvästi yli puolet niin yrittäjistä kuin maatalousyrittäjistä arvioi, että viimeksi kuluneen 12 kuukauden aikana he eivät ole olleet poissa töistä. Tähän vaikuttaa ainakin yrittäjätoiminnan sitovuus: yrittäjien ja maatalousyrittäjien harjoittaman yritystoiminnan menestyksellinen hoitaminen riippuu täysin tai ainakin suurelta osin heidän omasta päivittäisestä työpanoksestaan. Lisäksi yrittäjäperheissä toiminnan jatkuvuus saattaa vaatia sitä, että lapset sairastavat lievimmät sairaudet kodin sijasta vanhempien työpaikoilla. Siten on todennäköistä, että yrittäjillä ja maatalousyrittäjillä on palkansaajia vähemmän lasten sairastumisista johtuvia poissaoloja työpaikoilta.

Maatalousyrittäjien arviot oman työkyvyn tasosta tulevaisuudessa ovat pessimistisempiä kuin yrittäjien ja palkansaajien näkemykset. Yrittäjistä ja palkansaajista keskimäärin vain alle 2 % arvioi, että he tuskin työskentelevät tämän hetkisessä työssään enää kahden vuoden kuluttua. Maatalousyrittäjissä puolestaan 9 % miehistä ja lähes viidesnes naisista ennakoivat, että työskenteleminen tämän hetkisessä työssä kahden vuoden kuluttua on epätodennäköistä.

LÄHTEET

Ahonen 2000. Työterveiset 3/2000.

<http://www.ttl.fi/Internet/Suomi/Tiedonvalitys/Verkkolehdet/Tyoterveiset/2000-03/04.htm>

Anttonen, H., Piikivi, L., Vuolteenaho, A., Kopperoinen, I. 1998. Työkyvyn taloudelliset vaikutukset. Työterveyslaitos. Helsinki 1998.

Aromaa A, Koskinen S, toim. Terveys ja toimintakyky Suomessa. Terveys 2000 - tutkimuksen perustulokset. Kansanterveyslaitoksen julkaisuja B3/2002. Helsinki 2002.

Ilmarinen, J. 1995. Työkykyä edistävät ja heikentävät tekijät. Julkaisussa: Rautoja, S. (toim.). Hyvä työkyky: työkyvyn ylläpidon malleja ja keinoja. Työterveyslaitos. Helsinki 1995.

Ilmarinen, J. 1999. Ikääntyvä työntekijä Suomessa ja Euroopan unionissa –tilannekatsaus sekä työkyvyn, työllistyvyyden ja työllisyyden parantaminen. Työterveyslaitos, Sosiaali- ja terveysministeriö ja Työministeriö. Helsinki 1999.

Järvisalo, J. 1995. Työkyvyn ylläpitämisen ja kuntoutuksen käsitteet, tavoitteet ja toimintamallit työterveyshuollon näkökulmasta. Teoksessa ”Mitä hyötyä työkyvyn ylläpitämisestä”. Sosiaali- ja terveysministeriön julkaisuja 1995:3. Painatuskeskus, Helsinki.

Kaarlela, A., Kuuskorpi, T., Keskinen, E. 2001. Pienyrittäjän työkyky ja jaksaminen yrittäjäkulttuurin ja persoonallisuuden näkökulmasta. Turun aluetyöterveyslaitos 2001.

Karttunen, J. 2003. Maidontuottajan työ, työkyky ja vapaa-aika. Työtehoseuran julkaisuja 389. Helsinki 2003.

Kauppinen, T., Hanhela, R., Heikkilä, P., Lehtinen, S., Lindström, K., Toikkanen, J., Tossavainen, A. 2003. (Toim). Työ ja terveys Suomessa 2003. Työterveyslaitos. Helsinki 2003.

Kinnunen, B. 2000. Maatalousyrittäjien näkemyksiä omasta työkyvystään. Maatalousyrittäjien työterveyshuolto, asiakastiedote 2000/2.

Maatalousyrittäjäkysely 2004. Gallup Elintarviketieto.

Maatilojen muu yritystoiminta 2004. Tike 2004.

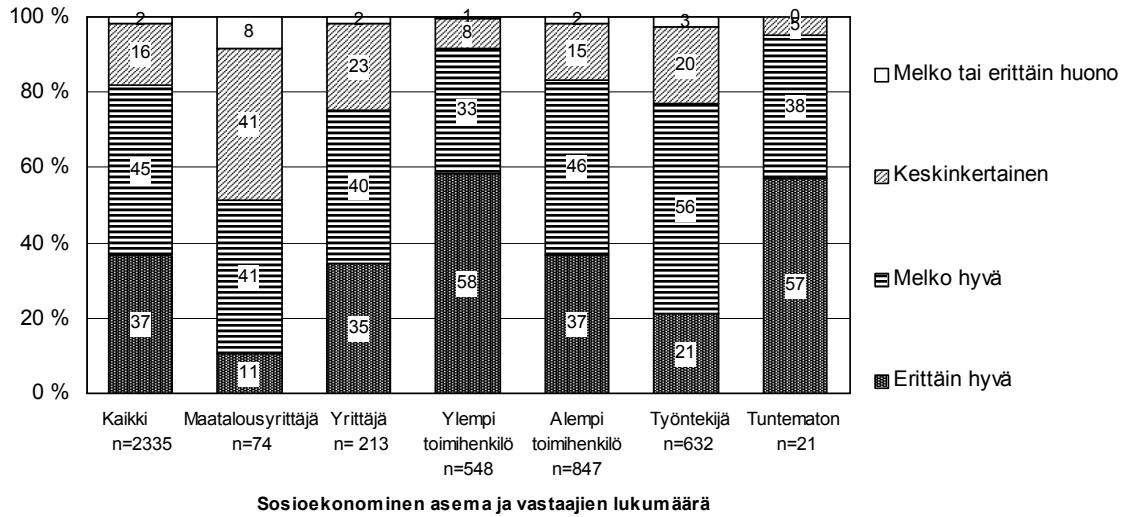
Mattila, S. 2004. <http://www.fennia.fi>.

Pakkala, L. & Saarni, H. 2000. PK-yrittäjät ja terveys – yrittäjien työterveyshuolto- ja projektin Varsinais-Suomessa. Turun aluetyöterveyslaitos 2000.

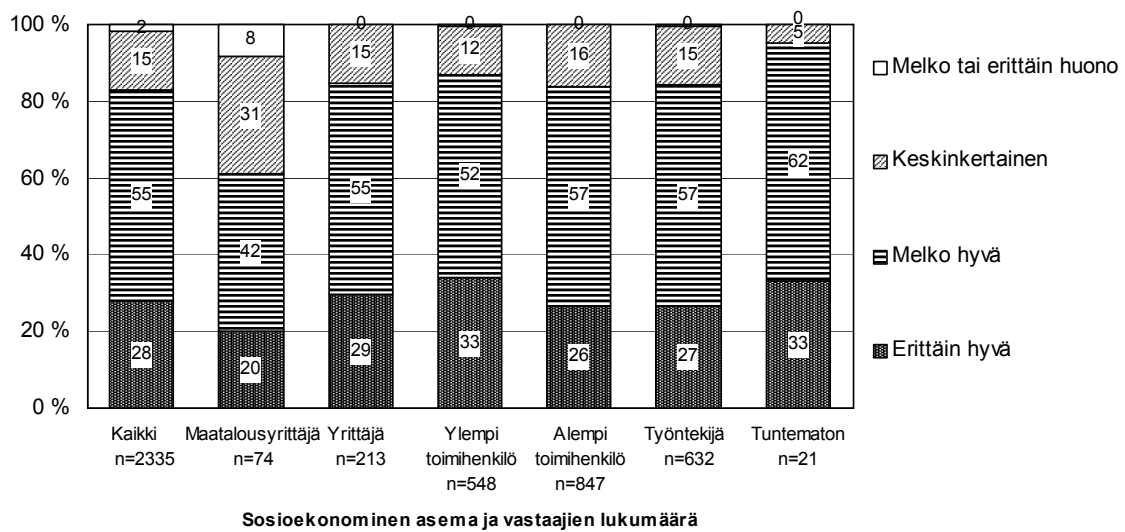
- Perkiö-Mäkelä, M. 2000. Exercise- and ergonomics-focused promotion of health and work ability in farmers' occupational health services (Maatalousyrittäjien terveyden ja työkyvyn edistäminen liikunta- ja ergonomianeuvonnalla). Kuopion yliopiston julkaisu D. Lääketiede 223. ISBN 951-781-803-3.
- Piirainen, H., Hirvonen, M., Elo, A-E., Huuhtanen, P., Kandolin, I., Kauppinen, K., Lindström, K., Salminen, S., Reijula, K., Riala, R., Toivanen, M., Viluksela, M. ja Virtanen, S. 2003. Työ ja terveys –haastattelututkimus 2003 taulukkoraportti. Työterveyslaitos. Helsinki.
- Siitonen, T. 2002. Maatalousyrittäjät työterveyshuollon asiakkaina. Maatalousyrittäjien työterveyshuolto, asiakastiedote 2002/1.
- Tietovakka 2004. www.finfood.fi
- Tike 2004. <http://tike.mmm.fi/tiedotteet.htm>
- Tilastokeskus 2004. <http://tilastokeskus.fi/tup/tiedotteet/v2004/003yris.html>.
- Tilastokeskus 2005. Työvoimatutkimus 1/2005.
- Tuomi, K., Ilmarinen, J., Jahkola, A., Katajarinne, L. ja Tulkki, A. 1997. Työkykyindeksi. Työterveyslaitos. Helsinki 1997.
- Tyky-barometri 1999. Työkykyä ylläpitävä toiminta suomalaisilla työpaikoilla vuonna 1998. Sosiaali- ja terveysministeriö, Työterveyslaitos, Kansaneläkelaitos. Helsinki 1999.
- Tyky-barometri 2002. Työkykyä ylläpitävä ja edistävä toiminta suomalaisilla työpaikoilla vuonna 2001. Sosiaali- ja terveysministeriö, Työterveyslaitos, Kansaneläkelaitos. Helsinki 2002.
- Työterveyslaitos 2004. <http://www.tyky.fi/tyky/Suomi/Tyokyky/>.
- Ylöstalo, P. 2003. Työolobarometri, lokakuu 2002. Työpoliittinen tutkimus 250. Työministeriö, Helsinki 2003.
- Ylöstalo, P. 2004. Työolobarometrin aineisto.
- Yrittäjäkysely 2004. Finnveran ja Suomen Yrittäjien pk-yritysbarometri 2004.

LIITE 1

TYÖ JA TERVEYS –haastattelututkimus



Kuvio 1. Nykyinen työkyky työn ruumiillisten vaatimusten osalta (Piirainen ym. 2003).



Kuvio 2. Nykyinen työkyky henkisten vaatimusten kannalta (Piirainen ym. 2003).

LIITE 2

		< 6 pistettä	6	7	8	9	10	N
Palkansaajat	alle 25 vuotta	0 %	2 %	6 %	24 %	33 %	36 %	130
	25-34	1 %	1 %	5 %	27 %	34 %	33 %	264
	35-44	1 %	2 %	8 %	30 %	37 %	21 %	334
	45-54	2 %	4 %	15 %	45 %	25 %	10 %	304
	55-	3 %	6 %	17 %	45 %	17 %	12 %	176
Yrittäjät	alle 25 vuotta	0 %	5 %	18 %	35 %	20 %	22 %	23
	25-34	2 %	2 %	10 %	33 %	31 %	21 %	186
	35-44	4 %	5 %	13 %	39 %	24 %	15 %	515
	45-54	7 %	5 %	18 %	38 %	19 %	12 %	705
	55-	14 %	9 %	24 %	35 %	11 %	6 %	504
Maatalousyrittäjät	25-34	4 %	3 %	9 %	36 %	30 %	18 %	28
	35-44	4 %	4 %	14 %	40 %	27 %	11 %	117
	45-54	9 %	3 %	20 %	43 %	22 %	3 %	181
	55-	19 %	14 %	27 %	35 %	3 %	2 %	224

Nykyinen työkyky (0 - 10 pistettä) verrattuna elinaikaiseen parhaimpaan (= 10 pistettä), ikäluokat (N = otoksen koko).

		Erittäin huono	Melko huono	Kohtalainen	Melko hyvä	Erittäin hyvä	N
Palkansaajat	alle 25 vuotta	0 %	1 %	4 %	31 %	65 %	130
	25-34	0 %	0 %	3 %	33 %	63 %	264
	35-44	0 %	1 %	7 %	43 %	50 %	334
	45-54	0 %	1 %	20 %	46 %	33 %	304
	55-	1 %	5 %	32 %	40 %	24 %	176
Yrittäjät	alle 25 vuotta	0 %	5 %	28 %	35 %	32 %	23
	25-34	2 %	2 %	7 %	51 %	37 %	186
	35-44	1 %	1 %	16 %	50 %	32 %	515
	45-54	2 %	4 %	26 %	46 %	22 %	705
	55-	3 %	9 %	37 %	39 %	12 %	504
Maatalousyrittäjät	25-34	0 %	3 %	11 %	72 %	13 %	28
	35-44	2 %	5 %	22 %	57 %	15 %	117
	45-54	2 %	8 %	31 %	50 %	10 %	181
	55-	5 %	10 %	60 %	23 %	3 %	224

Työkyky työn ruumiillisten vaatimusten kannalta, ikäluokat (N = otoksen koko).

		Erittäin huono	Melko huono	Kohtalainen	Melko hyvä	Erittäin hyvä	N
Palkansaajat	alle 25 vuotta	2 %	2 %	6 %	38 %	53 %	130
	25-34	0 %	1 %	8 %	44 %	48 %	264
	35-44	0 %	1 %	11 %	53 %	35 %	334
	45-54	1 %	2 %	14 %	55 %	28 %	304
	55-	0 %	3 %	28 %	47 %	21 %	176
Yrittäjät	alle 25 vuotta	0 %	0 %	22 %	53 %	24 %	23
	25-34	0 %	1 %	11 %	60 %	29 %	186
	35-44	1 %	2 %	14 %	58 %	25 %	515
	45-54	1 %	2 %	21 %	54 %	21 %	705
	55-	1 %	4 %	28 %	46 %	20 %	504
Maatalousyrittäjät	25-34	0 %	0 %	9 %	85 %	6 %	28
	35-44	0 %	3 %	23 %	54 %	20 %	117
	45-54	0 %	3 %	29 %	58 %	10 %	181
	55-	2 %	4 %	45 %	37 %	10 %	224

Työkyky työn henkisten vaatimusten kannalta, ikäluokat (N = otoksen koko).

LIITE 3

YRITTÄJIEN TYÖKYKYINDEKSIKYSELY

D1. Onko työnne vaatimuksiltaan pääasiassa?

1. Henkistä työtä
2. Ruumiillista työtä
3. Sekä henkistä että ruumiillista työtä

D2. Oletetaan, että työkykyenne on parhaimmillaan saanut 10 pistettä. Minkä pistemäärän antaisitte nykyiselle työkyvyllenne asteikolla 0-10?

(Numero 0 tarkoittaa sitä, ettei pysty lainkaan työhön.)

0	1	2	3	4	5	6	7	8	9	10
---	---	---	---	---	---	---	---	---	---	----

D3. Millaisiksi arvioitte nykyisen työkykyenne työnne vaatimusten kannalta?

	Erittäin hyvä	Melko hyvä	Kohtalainen	Melko huono	Erittäin huono
Ruumiillisten vaatimusten kannalta	5	4	3	2	1
Henkisten vaatimusten kannalta	5	4	3	2	1

D4. Kuinka monta lääkärin toteamaa pitkäaikaista sairautta tai vammaa teillä on?

Ei sairauksia	1 sairaus	2 sairautta	3 sairautta	4 sairautta	5 sairautta tai enemmän	Ei osaa sanoa

D5. Onko sairauksistanne tai vammoistanne haittaa nykyisessä työssänne? (Rengastakaa tarvittaessa useita vaihtoehtoja.)

Ei haittaa lainkaan/ Ei ole sairauksia tai vammoja	6
Suoriudun työstä, mutta siitä aiheutuu oireita	5
Joudun joksu keventämään työtahtiani tai muuttamaan työskentelytapojani	4
Joudun usein keventämään työtahtiani tai muuttamaan työskentelytapojani	3
Sairauteni tai vammojeni vuoksi selviytyisin mielestäni vain osa-aikatyössä	2
Olen mielestäni täysin kykenemätön töihin	1

D6. Kuinka monta kokonaista päivää olette olleet poissa töistä terveydentilanne vuoksi (sairauden tai terveyden hoito tai tutkiminen) viimeisen 12 kuukauden aikana?

En lainkaan	5
Korkeintaan 9 päivää	4
10-24 päivää	3
25-99 päivää	2
100-365 päivää	1

D7. uskotteko, että terveytenne puolesta pystyisitte työskentelemän nykyisessä ammatissanne kahden vuoden kuluttua?

Tuskin	1
En ole varma	4
Melko varmasti	7

D8. Oletteko viime aikoina ...

	Usein	Melko usein	silloin tällöin	melko harvoin	En koskaan
nauttinut tavallisista päivittäisistä toimista	4	3	2	1	0
olleet toimelias ja vireä	4	3	2	1	0
olleet toiveikkaita tulevaisuuden suhteen	4	3	2	1	0

D9. Onko teillä tällä hetkellä, toistuvasti tai usein sairauksia tai vammoja?

	Ei	Kyllä
Omasta mielestäni	0	2
Lääkärin toteamia	0	1

Pellervon taloudellisen tutkimuslaitoksen julkaisuja, publikationer, Publications

18. Vesa Silaskivi. 2004. Tutkimus kilpailuoikeuden ja maatalouden sääntelyn yhteensovittamisesta
17. Aki Kangasharju. 1998. Regional Economic Differences in Finland: Variations in Income Growth and Firm Formation.
16. Pertti Kukkonen. 1997. Rahapolitiikka ja Suomen kriisi

Pellervon taloudellisen tutkimuslaitoksen raportteja, forskningsrapporter, Reports

192. Terhi Latvala – Antti Suokannas. 2005. Automaattisen lypsyjärjestelmän käyttöönotto: kannattavuus ja hankintaan vaikuttavat tekijät
190. Janne Huovari – Raija Volk. 2004. Ikääntyminen ja maaseudun työmarkkinat
189. Martti Patjas. 2004. Production costs of milk, beef and pig meat in Finland, Sweden, Denmark and Germany
188. Tapio Tilli – Sten-Gunnar Skutin. 2004. Roundwood markets in the Baltic Sea region
187. Päivi Mäki – Ritva Toivonen – Raija-Riitta Enroth. 2003. Puutuotteiden vientimahdollisuudet Kiinaan
186. Kalle Laaksonen – Jaakko Pulli. 2003. The sugar markets and the everything but arms (EBA) of the European Union
185. Janne Huovari, Seppo Laakso, Jani Luoto ja Sari Pekkala. 2002. Asuntomarkkinoiden alueellinen ennuste
184. Panu Kallio, Juha Marttila, Meri Virolainen ja Raija Volk. 2002. Baltian maiden merkitys Suomen elintarviketeollisuudelle
183. Martti Patjas. 2002. Maatalouden tukijärjestelmien merkitys Suomessa ja EU:ssa
182. Anna-Kaisa Rämö, Ritva Toivonen, Anne Toppinen ja Päivi Mäki. 2002. The Forest Sector Development in Austria, Finland and Sweden during the 1970s to the 1990s

Pellervon taloudellisen tutkimuslaitoksen työpapereita, diskussionsunderlag, Working Papers

74. Janne Huovari – Mikko Pakkanen – Raija Volk. 2005. Alueellisten asuntomarkkinoiden kehitys vuoteen 2007
73. Marko Mäki-Hakola. 2004. Metsien suojelun vaikutukset puumarkkinoilla - Mallitarkastelu
72. Eriikka Peltonen . 2004. Korkeakoulusta valmistuneiden alueellinen sijoittuminen
71. Jaakko Pulli – Marko Mäki-Hakola. 2004. Metsien suojelun taloudelliset vaikutukset. Kirjallisuuskatsaus.
70. Arto Luoma – Jani Luoto – Marko Taipale. 2004. Threshold cointegration and asymmetric price transmission in Finnish beef and pork markets
69. Ari Peltoniemi. 2004. Maatilojen sähköinen liiketoiminta ja verkottuminen
- 68.. Marko Mäki-Hakola. 2004. Roundwood price development and market linkages in Central and Northern Europe
67. Pasi Holm – Maritta Onnela. 2004. Monimuotoiset työurat ja työttömyysturva. Kannustaako työttömyysturva yrittäjyyteen?
66. Satu Nivalainen. 2004. Where do migrants go? An analysis of rural and urban destined/originated migration in Finland in 1996-1999
65. Ari Peltoniemi – Panu Kallio – Juha Marttila. 2003. Sähköinen liiketoiminta Suomen maatalous- ja elintarvikesektorilla

TYÖPOLIITTINEN TUTKIMUS

1. *Tuohinen, Riitta*: Työlle viileä sukupolvi? Nuorten työlle antamista merkityksistä, niiden tutkimisesta ja tulkinnasta
2. *Yli-Pietilä, Päivi, Alasoini, Tuomo, Kauppinen, Timo, Mikola-Lahnalampi, Tuula*: Työelämän suhteet, Aikasarjoja 1907 - 88
3. *Räsänen, Leila (toim.)*: Vammalan naisryttäjä-kurssi. Kvinnoföretagar-kursen i Vammala. Pohjoismainen AVAA-projekti. Det nordiska BRYT-projektet
4. *Alasoini, Tuomo, Järvinieni, Päivi, Pekkola, Juhani*: Organisaatiomuutokset PTL-Telessä. Henkilöstön käsityksiä muutoksesta ja työnsä ehtoista
5. *Alasoini, Tuomo*: Tuotannolliset rationalisoinnit ja teollisuuden työvoiman käyttötapojen muutos. Tutkimus viidestä modernista suomalaisesta konepajateollisuuden, kevyen sähköteknisen teollisuuden ja paperiteollisuuden yksiköistä
6. *Lilja, Reija, Santamäki-Vuori, Tuire, Standing, Guy*: Työttömyys ja työmarkkinoiden joustavuus Suomessa
7. *Hietala, Kari*: Kantvikin satamahankkeen yhteiskunnalliset vaikutukset
8. Työelämän tutkimusohjelma 1991 - 1993
9. *Kauppinen, Timo, Köykkä, Virpi*: Palkansaajien järjestäytyminen 1989
10. *Kauppinen, Timo, Köykkä, Virpi*: Union membership and density in Finland 1989
11. *Korkiasaari, Jouni*: Liikkuvuus ja rakenneuutos. Maassamuutto ja työvoiman liikkuvuus osana yhteiskunnan rakennemuutosta
12. *Toivonen, Marja*: Työvoimapula yhteiskunnallisena ongelmana - Uudenmaan työvoimapulan laajuudesta 1980-luvulla
13. *Arnkil, Robert*: Massapalvelusta yhtiöittämiseen - tapausesimerkinä Tampereen työvoimatoimisto
14. *Järvinieni, Päivi*: Työelämän tutkimus Suomessa 1989 - 1991: luettelo työelämän suhteiden näkökulmasta
15. *Jaakkola, Magdalena*: Suomen ulkomaalaiset - Perhe, työ ja toimeentulo
16. *Haddas, Katarina*: Utvärdering av återvandringsprojektet i Västra Nyland
17. *Kauppinen, Timo, Köykkä, Virpi (toim.)*: Työmarkkinajärjestelmä ja poliittinen järjestelmä 2000 - tulevaisuutta ja historiaa Suomessa ja Ruotsissa. Arbetsmarknadssystem och det politiska systemet 2000 - framtid och historia i Finland och Sverige
18. *Madsen, Per*: Pohjoismaiden ministerineuvoston nuorisoprojekti - kokemuksia tammikuusta 1986 joulukuuhun 1988
19. *Turtiainen, Juhani*: Työnvälityksen asiakaspalvelun käytäntö
20. *Vähätalo, Kari*: Pitkäaikaistyöttömyyden mosaikki ja työllisyyslaki
21. *Seppälä, Ullamaija*: Askel aikuisuuteen vai ajan kulua? Työllisyyslaki nuoren elämässä
22. *Lahti, Raimo, Pettersson, Marita*: Yksilölliset intentiot - ammattiin suuntautumisen voima. Ammatinvalinnanohjauksen asiakkaiden tilanteiden kuvaus ja kartoitus
23. *Alasoini, Tuomo*: Organisaatioinnovaatiot Suomen kevyessä sähköteknisessä teollisuudessa
24. *Hietala Kari*: Työttömyyden kustannukset
25. *Soini, Sinikka, Laine Marjukka, Tamminen-Peter, Leena, Pentti, Jaana, Saarni, Heikki*: Työn kuormittavuus lastialuksella. Työanalyysi- ja kyselytutkimus lastialuksella
26. *Mannila, Simo, Tynkkynen, Auli, Eronen, Marja*: Vajaakuntoiset työnhakijoina
27. *Mattila, Aarne*: Työriitojen sovittelun historia
28. *Repo, Paula*: Verkostomalli ja joustava tuotantomalli työvoiman käytössä
29. *Hämäläinen, Heikki*: Aikuiset ammatinvalinnanohjauksessa
30. *Kauppinen, Timo*: Suomen työmarkkinamallin muutos
31. *Nummenmaa, Anna Raija*: Toisen sukupuolen ammatti nuoren koulutusvalintana
32. *Järvinieni, Päivi*: Etätöitä koskevat ennakkokäsitykset työhallinnossa

33. *Korkiasaari, Jouni*: Siirtolaisia ja ulkosuomalaisia
34. *Ahlskog, Marina*: Koncernfackligt samarbete inom Abb Strömberg
35. Työelämän tutkimuspolitiikan neuvottelukunnan toimintakertomus vuosilta 1990 - 1992
36. *Hietala, Kari*: Maahanmuuton vaikutukset
37. *Sääski, Niilo*: Työttömien seuranta 1989 - 91
38. *Ylöstalo, Pekka, Alasoini, Tuomo, Kauppinen, Timo, Pekkola, Juhani*: Työolobarometri
39. *Juuti, Pauli, Varjoranta, Tomi*: Johtaminen, organisaatio ja yhteistoiminta metalliteollisuudessa
40. Pitkäaikaistyöttömien profiili- ja seurantatutkimus
41. Työelämän laatu -ryhmän raportti
42. *Suikkanen, Asko, Viinamäki, Leena*: Jatkuvan opiskelun välttämättömyys?
43. *Myrskylä, Pekka*: Keistä tuli työttömiä?
44. *Nummenmaa, Anna Raija, Tarkiainen, Ari*: Koulutuksen ulkopuolella oleva nuori
45. *Santamäki-Vuori, Tuire, Sauramo, Pekka*: Lama ja nuorisotyöttömyys
46. *Niskanen, Toivo*: Accident risks and preventive measures in material handling at construction sites
47. *Pekkola, Juhani*: Etätyön soveltaminen henkilökohtaisella, tuotanto-organisaation ja työmarkkinajärjestelmän tasolla
48. *Heikkinen, Pekka*: Työelämän sopimusjärjestelmä ja ammattitaitokysymykset Suomessa ja viidessä muussa OECD-maassa
49. *Saarinen, Mikael, Huuhtanen, Pekka, Lindström, Kari*: Tulosjohtaminen ja henkinen hyvinvointi työhallinnossa
50. *Backberg, Kristiina*: Palkansaajien järjestäytyminen Suomessa 1990
51. *Sumelahti, Juha*: Työympäristömääräysten ja työsuojeluhallinnon hankkeiden taloudellisten vaikutusten arvioiminen
52. *Haataja, Lauri*: Suomen malli 1940 - 1956
53. *Koivisto, Tapio*: Työsuojelu ja osallistuva työorganisaatio
54. *Paananen, Seppo*: Työvoimaa rajan takaa
55. *Eronen, Marja, Ravaja Niklas*: Psykkisesti vajaakuntoiset työnhakijoina
56. *Timonen, Sakari*: Paikallinen sopiminen yrityksissä
57. *Heikkilä, Petri*: Palkkaturvan rajoittaminen ja takaisinperinnän kohtuullistaminen
58. *Mannila, Simo*: Työhistoria ja syrjäytyminen. Vaikeasti työllistyvien terveysongelmaisten elämäntilusta
59. Työelämän tutkimusohjelma 1994 - 1996
60. *Jaakkola, Magdalena*: Suomalaisten ulkomalaisasenteet 1980- ja 1990-luvulla. Ennakkotietoja tutkimuksesta
61. *Viinamäki, Leena*: Vielä sitä vanhanakin voi opiskella. Tutkimus työvoimapolitiittisen intervention mahdollisuuksista
62. *Räisänen, Heikki*: Työmarkkinakoulutus OECD-maiden työvoimapolitiikassa. Tutkimusraportti työmarkkinakoulutuksen tavoitteista, voimavarojen käytöstä ja tuloksista OECD-maiden työvoimapolitiikassa
63. *Tallberg, Tuija, Tammi, Matti, Mattila Markku*: Turvallisuus laatujärjestelmissä
64. *Naschold, Frieder*: The Politics and Economics of Workplace Development. A Review of National Programmes
65. *Repo, Paula*: Henkilöstörahasot Suomessa
66. *Hakonen, Marko*: Palkitsemisen ongelmat tutkimus- ja kehitysryhmissä
67. *Turtiainen, Juhani*: Työnhakijat ja työnvälitys. Työnvälitystoiminnan laadun, tehokkuuden ja tuloksellisuuden arviointiin liittyviä ongelmia työnhakija-asiakaspalautteen näkökulmasta
68. *Mikkola, Tuija*: Kuka maksaa palkkaturvan?
69. Työympäristötutkimus Suomessa ja sen painoalueet
70. *Kojo, Ilpo, Liinasuo, Marja*: Sisäiset mallit ja kvaifikaation arviointi etätyöympäristössä
71. *Sääski, Niilo*: Starttirahayritysten selviytyminen. 1988 - 1992 aloittaneet yritykset
72. *Ylöstalo, Pekka, Kauppinen Timo*: Työolobarometri marraskuu 1993

73. *Niskanen, Toivo*: Työllistämisen uusia keinoja korjausrakentamiseen
74. *Jari Mielonen*: Akateemisen työttömyyden omaehtoinen hoitaminen. Seurantatutkimus Kymen läänin Keino-projektista
75. *Köykkä, Virpi*: Työnantajien muuttuvat strategiat
76. *Ailo Uhinki, Carl-Erik Mattlar, Camilla Forsander, Erkki Alanen*: Ammatinvalintapsykologin Z-käsikirja Zulligerin ryhmätekniikan käyttöä varten
77. *Maija Polus* (toim.): Työvoimatoimistojen palvelut tutkimuksen kohteena - yhteenveto tuloksista
78. *Pekka Myrskylä, Kaija Ruotsalainen*: Työttömät 1993. Selvitys työttömien taustoista
79. *Markku Talonen, Mika Tuomaala*: Työvoimatoimistojen tuloksellisuus
80. *Seppo Paananen, Pekka Ylöstalo*: Rakenne ja muutos. Palkansaajaväestön rakenne 1989 - 1991
81. *Timo Kauppinen*: Transformation of Labour Relations in Finland
82. Action Research in Finland
83. *Risto Harisalo*: Työn luominen; Askel kohti toista teollista vallankumousta Suomessa
84. *Jussi Vahtera, Sinikka Soini*: Psykososiaaliset voimavarat ja tasa-arvo työssä
85. *Eija Kupi*: Työympäristön ja tuottavuuden vuorovaikutus yritystason näkökulmasta
86. *T. Kauppinen, M. Lehtonen*: National Action Research Programmes in the 1990's
87. *Pauli Juuti*: Työvoimakoulutuksen vaikuttavuus yrityksen näkökulmasta
88. *Heikki Räisänen*: What kind of Policy Instrument is Labour Market Training?
89. *Jukka Kohtanen, Vesa Rantahalvari*: Palveluiden laatu työvoimatoimistoissa. Valta-kunnallinen raportti eri asiakasryhmien palvelupalautteesta maaliskuussa 1994
90. *Jorma Vilhunen*: Työttömien omaehtoisen toiminnan suuntautuminen Suomessa
91. *Jukka Vuori & Tiina Tervahartiala*: Työttömien työnhakuaktiivisuus ja koettu terveys
92. *Tuula Mikola-Lahnalampi & Tuomo Alasoini*: Suora osallistuminen metalliteollisuudessa ja pankkitoiminnassa. Työmarkkinajärjestöjen näkemyksiä
93. *Frieder Naschold*: The Modernization of the Public Sector in Europe
94. *Heikki Räisänen*: Työvoimakoulutuksen tuloksellisuus
95. *Iiris Mikkonen*: Työvoimapolitiittiseen aikuiskoulutukseen hakeutuminen ja koulutuksen kokeminen
96. *Petri Virtanen*: "Jos huomien tuo jotain uutta..." Tutkimus pitkäaikaistyöttömien nuorten työllistämisestä ja nuoria koskevan syrjäytymisproblematiikan luonteesta
97. *Markku Hakuli, Hannu Katajamäki, Pirkko Vartiainen*: Mistä on hyvä tulos tehty? Työllistämistukien tuloksellisuuden monitahoarviointi
98. *Leena Viinamäki*: Pitkospuita työ- ja koulutusmarkkinoista
99. *Robert Arnkil*: Työhallinnon uudelleenrakentaminen alueellis-paikallisesta näkökulmasta
100. *Juhani Pekkola*: Euroopan Unionin etätyöpolitiikka ja alueiden kehittäminen
101. *Magdalena Jaakkola*: Suomalaisten kiristyvät ulkomaalaisasenteet
102. *Mika Rihtilä, Heikki Rouhesmaa*: Henkilöstö-taloudelliset laskentakäytännöt suomalaisissa metsäteollisuusyrityksissä
103. *Ritva Lindroos*: Yrittäjien työelämäkerrat ja ammatissa selviytyminen
104. *Raija Julkunen, Jouko Nätti*: Muuttuvat työajat ja työsuhteet
105. *Martti Kairinen, Anja Rantanen-Lahti, Heikki Uhmavaara*: Yhteistoiminta työelämässä
106. *Simo Aho - Pasi Koski*: Yrittäjyyden rakenne-muutos ja kasvualat
107. *Tuire Santamäki-Vuori, Pekka Sauramo*: Nuorten työttömyys Suomessa vuosina 1993-94
108. *Pauli Juuti, Iiris Mikkonen & Heikki Räisänen*: Three Essays on Labour Market Training. Company, Individual and Policy Perspectives.
109. *Pekka Salo, Raimo Sten*: Organisaation johtaminen menestykseen.

110. *Aarne Mattila*: Cooperation and participation at Finnish workplaces.
111. *Nygård C-H, Virtanen P, Saloniemi A, Koivisto T, Systä M, Kaukiainen A*: Työkyvyn ylläpito ja terveydenhuolto työttömyyden aikana
112. *Ylöstalo P, Kauppinen T.*: Työolobarometri marraskuu 1994
113. *Sakari Timonen*: Paperiteollisuuden tervehdyttämishjelmat
114. *Pirkko Jukka*: Yrittäjyys Suomessa - keskeisiä tilastoja ja aikasarjoja yrittäjyydestä
115. *Kari Stachon*: Conceptualizing Work and Chances in Organisational Paradigm
116. *Leena Lahti-Kotilainen & Teija Mankkinen*: Työpaikan arvot ja ihmiskäsitykset tuloksentekijöinä
117. *Johanna Kuusela & Kari Luonteri*: Työympäristön ja tuottavuuden välinen yhteys - Kokemuksia mekaanisen puunjalostuksen toimialalta
118. *Simo Aho, Riikka Kivimäki, Pasi Koski*: Uusi, kestävä yrittäjyys
119. *Pasi Vainio & Erkki Hirsimäki*: Itseohjautuvat työryhmät ja turvallisuus
120. Työvoimatoimistojen palvelujen laatu ja nykytila (toim. Jukka Kohtanen)
121. *Kari Viinisalo*: Tekmannien kehityshanke 1992 - 1995. Yrittäjyyden ja valtuuttavan johtamistavan maastouttaminen talotekniikka-alan yrityksessä
122. Evaluating Labour Market Training - Outcome and effectiveness (toim. Heikki Räisänen, Iiris Mikkonen)
123. *Jaakko Virkkunen*: Työpaikkatarkastuksen ristiriidat ja niiden ylittämisen mahdollisuudet. Tutkimus keskusteluun perustuvan työn välineistä ja tuloksellisuudesta
124. *Paula Kyrö, Jouko H. Nissinen*: Yritä itse. Murroksen kautta jälleenyrittäjyyteen
125. *Pertti Linkola*: Liiketoiminnan kehittäminen ja verkostot
126. *Asko Heikkilä*: Työlainsäädäntö ja sosiaaliturva etätyössä
127. *Pekka Alajääskö, Seija Parviainen*: EMU ja työllisyyspolitiikka
128. *Paula Repo*: Työlait ja työehtosopimukset Suomessa, Ruotsissa, Saksassa, Ranskassa ja Britanniassa
129. *Iiris Mikkonen*: Työvoimakoulutus ja työmarkkinapolun käänneet
130. Työvoima 2010. Integroituva Eurooppa ja Suomen työllisyysnäkyvät
131. *Tuire Santamäki-Vuori*: Pitkäaikaistyöttömien työmarkkinakokemukset lamavuosina 1993-94
132. *Kari Vähätalo*: Pitkäaikaistyöttömät ja lamasta selviytyminen - tutkimus pitkäaikaistyöttömien työmarkkina-aseman ja sosiaalisen huono-osaisuuden muotoutumisesta vuosina 1993-1994
133. *Paula Repo*: Ylityö ja työaikojen monipuolistaminen pienissä ja keskisuurissa yrityksissä
134. *Turo Bergman*: PK-yritykset työllistäjinä rakennemuutoksessa. EU:n rakennerrahastot muutoksen välineenä
135. *Heikki Räisänen*: Työvoimakoulutuksen talous ja vaikuttavuus. Työvoimakoulutuksen makrotasoisien vaikuttavuustutkimuksen loppuraportti
136. Arvioita EU:n sisämarkkinoiden ja EMU:n kolmannen vaiheen vaikutuksista Suomen työmarkkinoihin. Työryhmäraportti
137. *Timo Kauppinen - Jyrki Laaksonen*: Verkostoavusteinen työelämän kehittämisselitys
138. *Linda Sandqvist*: Palkansaajien järjestäytyminen Suomessa 1994
139. *Erkki Saari*: Joustoilla työtä?
140. *Päivi Naumanen - Heikki Silvennoinen*: Työn ja koulutuksen vuoropuheluun. Työelämän koulutustarpeet osa 1.
141. *Päivi Naumanen - Heikki Silvennoinen*: Löytyykö työtä? Työelämän koulutustarpeet osa 2.
142. *Pasi Holm - Marjo Pyy - Juha Rantala*: Kotitalouden tulot ja työllistyminen vuosina 1987-1992.
143. *Maija Polus - Elisabet Heinonen - Anja Lyra*: Asiakasryhmien laatuselvitys.
144. *Simo Aho - Jouko Nätti - Asko Suikkanen*: Työvoimakoulutuksen ja tukityöllistämisen vaikuttavuus 1988-1992.
145. Työolobarometri 1995.

146. *Simo Aho, Riitta Lavikka, Toomas Piliste, Juhan Teder, Merle Varendi: Making the way in to the market economy*
147. *Ilkka Haavisto: CAP och det finlandssvenska jordbruket*
148. *Maarit Lahtonen: Demokraattinen dialogi metalliteollisuudessa. Työpaikkojen kehittämisohjelman arviointitutkimus*
149. *Anna Raija Nummenmaa: Koulutus, sukupuoli ja elämänkulku. Nuoruudesta aikuisuuteen yhteiskunnallisessa muutoksessa*
150. *Petri Virtanen: The making of a new underclass among the unemployed youth? Emerging social exclusion, the mechanisms of integration and the need for active and network-based employment strategies*
151. *Tuija Johansson: Muutoksen välttämättömyys. Lapin työhallinnon kehittämistoiminta vuosina 1991-1995*
152. *Juha Kettunen: Työvoimapolitiikan aktivointi Pohjoismaissa*
153. *Anne Andersson: Hela Svenskfinland - din arbetsmarknad*
154. *Jari Karjalainen: Työosuustoiminta työllistymisen välineenä*
155. *Marianne Johnson - Pekka Myrskylä: Työttömäksi - takaisin töihin*
156. *Mika Stepanoff: Työpaikkojen metsästäjät*
157. *Timo Tohmo: Työllisyyspoliittisen rakennetuen vaikutukset*
158. *Juhani Pekkola - Pekka Ylöstalo: Tietotyö ja työmarkkina-asema. Tietotyön yhteyksiä työmarkkina-asemaan Suomessa vuoden 1993 työolobarometrin perusteella*
159. *Taija Härkki: Työllistyminen mikroyrittäjäksi kotipalvelualalle*
160. *Veikko Hakanen - Timo Kauppinen - Paula Repo - Arto Tähtinen: Työlakien ja työehtosopimusten soveltaminen Suomessa, Ruotsissa, Saksassa, Ranskassa ja Britanniassa*
161. *Veikko Hakanen - Timo Kauppinen - Paula Repo - Arto Tähtinen: Implementation of Labour Laws and Collective Agreements in Finland, Sweden, Germany, France and Great Britain*
162. *Kajja Sepponen: Koulutus - portti työmarkkinoille? Tutkimus työttömän arjesta ja ammatinvaihtoon ohjaavasta kurssista*
163. *Hannu Katajamäki: Paikallisen kumppanuuden yhteisö*
164. *Ritva Lindroos: Kiusaamisen kurjuus yhteisöissä ja työyhteisöissä*
165. *Jukka Kohtanen: Asiakaspalaute 1996. Valtakunnallisen kyselytutkimuksen tulokset ja vertailu vuosiin 1994-95. 1997.*
166. *Tapio Bergholm: Ammattiliiton nousu ja tuho. 1997.*
167. *Valtion talousarvion työllisyysvaikutukset. 1997.*
168. *Marya Zamindar: Forecasting flexibility. The impact of flexibility on workers in Finland. 1997.*
169. *Työolobarometri 1996. 1997.*
170. *Hanna Liikanen: Strategisia selviytymis-sopimuksia? Tutkimus neljän yrityksen työaika-järjestelyistä 1990-luvun puolivälissä. 1997.*
171. *Timo Anttila: Työajan lyhentäminen ja uudelleenorganisointi. 6+6 tuntia työaikamallin toteutus suomalaisyrityksissä. 1997.*
172. *Jouko Nätti, Sauli Ruuskanen, Ilkka Virmasalo: Vuorotteluvapaan liikkeellelähtö. Vuorotteluvapaakokeilun seurantalutkimuksen väliraportti. 1997.*
173. *Sirpa Kolehmainen-Linden: Occupational and career opportunities of women in female-dominated occupations. 1997.*
174. *Iiris Mikkonen: Työvoimakoulutus osana työmarkkinapolkua. Koulutuksen vaikuttavuus yksilötasolla. 1997.*
175. *Pasi Koski, Petri Räsänen, Gerd Schienstock: Kohti verkostomaisia toimintatapoja: tapaustutkimukset konetehtaasta ja mekatroniikkatehtaasta. Tuotantojärjestelmien organisatoriset ja sosiaaliset innovaatiot - tutkimusprojektin väliraportti. 1997.*
176. *Kari Hietala: Kolmas sektori potentiaalisena työllistäjänä. 1997.*
177. *Marya Zamindar: Enterprise Flexibility and Personnel Training. Statistical analysis of in-firm training in Finland. 1997.*
178. *Maija Polus: Työnantajien kokemukset työvoimatoimiston palveluista 1996 ja 1995. 1997.*

179. *Osmo Rahikainen, Pekka Ylöstalo*: Työelämän muutos Suomessa ja lähialueilla. Tutkimus Helsingistä, Pietarista ja Tallinnasta. 1997.
180. *Jouko Nätti, Sauli Ruuskanen, Ilkka Virmasalo*: Vähän mutta hyvää. Vuorotteluvapaakokeilun seurantatutkimuksen loppuraportti. 1997.
181. *Aila Mustonen*: Pitkäaikaistyöttömäksi valikoituminen. 1998.
182. *Tuomo Tohmo*: Työllisyyspoliittisen rakennetuen vaikutukset. 1998.
183. *Jyrki Y. J. Laaksonen*: Joustavampi työ, vaativampi johtaminen. Esitutkimus erityisesti palvelualan yritysjohton suhtautumisesta epätyypillisiin työsuhteisiin ja niihin liittyviin lainmuutoksiin. 1998.
184. Työvoima 2017. Paranevaan työllisyyteen ja hyvinvointiin uuden vuosisadan alkaessa. Väkiraportti. 1998.
185. *Toim. Kai Niinimäki*: Networking in Business - Interaction in Working Life. Seminaarijulkaisu. 1998.
186. *Pekka Ylöstalo, Osmo Rahikainen*: Työolobarometri. Lokakuu 1997. 1998.
187. *Juha Antila*: Muuttuva yritys - muuttuvat työajat. 1998.
188. *Ilse Julkunen, Ira Malmberg-Heimonen*: The encounter of high unemployment among youth. A Nordic perspective. 1998.
189. *Janne Vesalainen, Jukka Vuori*: Työhönryhmämenetelmän vaikutus työllistymiseen ja työllistymisen laatuun. 1998.
190. *Leena Jokimäki*: Pitkäaikaistyöttömyyden vähentämiseksi suunnatut erityistoimenpiteet ja niiden vaikuttavuus pääkaupunkiseudulla vuonna 1996. 1998.
191. *Markku Talonen*: Työvoimatoimistojen kokonaistuloksellisuus. 1998.
192. *Kari Hämäläinen*: Aktiivinen työvoimapolitiikka Suomen työmarkkinoilla - Taloustieteen näkökulmia ja tutkimustuloksia. 1998.
193. *Kari Hämäläinen*: Työvoimapolitiikan vaikutukset Suomen työmarkkinoilla - katsaus tutkimustuloksiin. 1998.
194. *Kari Alho*: Tulospalkkaus - EMU-ajan palkkausmuoto. 1998.
195. *Kivimäki Eero*: Tutkimus vuosina 1994 ja 1995 Espoon, Kauniaisten, Kirkkonummen ja Siuntion alueella perustettujen uusien yritysten synnystä, kasvusta ja työllisyysvaikutuksista. 1998.
196. *Autio Minna*: Työn ja opiskelun risteysasemalla. Tutkimus nuorten työstä ja työorientaatioista hampurilaisravintolassa. 1998.
197. *Kohtanen Jukka*: Työvoimatoimistojen asiakaspalaute 1998. 1998
198. *Kemppainen Tarja*: Herätys työttömyyden aiheuttamasta koomasta! Uusi mahdollisuus - projektin arviointitutkimus. 1998.
199. *Tiainen Pekka et al.*: Työvoima 2017. Aikasarja-analyyssiosaprojekti. Bruttokansantuote, huoltotase, työllisyys, tehdyt työtunnit, palkkasumma ja työnantajan sosiaaliturvamaksut Suomessa vuosina 1860 - 2030. 1999.
200. *Tiainen Pekka*: Työllisyys ja hyvinvointi vuosituhatvuoden alkaessa. Työvoima 2017. Loppuraportti. 1999.
201. *Nikitin Merja, Rostila Ilmari, Manninen Kari, Lohiniemi Susanna*: Työllisyys ja elämänhallinta. Työllisyyspolkuprojektin evaluointia Espoossa. 1998.
202. *Anttila Timo, Tyrväinen Paula*: Kuntasektorin työaikakokeilut. Tavoitteet, toteutus ja tulokset. 1999.
203. *Kouvonen Anne*: Ikäsyrijintäkemukset työssä ja työhönotossa. 1999.
204. *Ylöstalo Pekka*: Työolobarometri 1998. 1999.
205. *Antila Juha, Ylöstalo Pekka*: Enterprises as Employers in Finland. Flexible Enterprise Project. 1999.
206. *Antila Juha, Ylöstalo Pekka*: Functional Flexibility and Workplace Success in Finland. Flexible Enterprise Project. 1999.
207. *Aho Simo, Halme Jukka, Nätti Jouko*: Tukityöllistämisen ja työvoimakoulutuksen kohdentuminen ja vaikuttavuus 1990-1996. 1999.
208. *Rantala Juha*: Toimipaikkojen rekrytointikäyttäytyminen. Analyysi toimipaikkojen rekrytoinneista Suomessa 1997-1999. 1999

209. *Ilmakunnas Pekka ja Maliranta Mika: Työpaikkojen syntyminen ja häviäminen ja työvoiman vaihtuvuus.* 2000.
210. *Laaksonen Jyrki: Palvelualan palkansaajien kokemukset määräaikaisten työntekijöiden johtamisesta ja työoloista.* 1999.
211. *Tiainen Pekka: Employment and Welfare in Finland in the Years of 1860-2030.* 1999.
212. *Työaikapoliittikka. Työaikapoliittisen työryhmän loppuraportti.* 1999.
213. *Jaakkola Magdalena: Maahanmuutto ja etniset asenteet.* 1999.
214. *Antila Juha, Ylöstalo Pekka: Working Life Barometer in the Baltic Countries.* 1999.
215. *Kouvonen Anne: Lapset ja nuoret palkkatyössä.* 2000.
216. *Hohti Satu: Toimipaikan koko ja työpaikat Suomen teollisuudessa.* 2000.
217. *Ylöstalo Pekka: Työolobarometri 1999.* 2000.
218. *Jaakkola Timo: Maahanmuuttajat ja etniset vähemmistöt työhönotossa ja työelämässä.* 2000.
219. *Arnkil Robert, Spangar Timo, Nieminen Jarmo: Suomen työvoimapolitiittisen uudistuksen arviointi palveluprosessin ja paikallistoimistojen näkökulmasta. Evaluoinnin loppuraportti.* 2000.
220. *Valtakari Mikko: Työvoimapolitiittisen järjestelmän uudistuksen rekrytointia edistävät vaikutukset.* 2000.
221. *Ira Malmberg-Heimonen, Jukka Vuori: Työnhakuryhmätoiminnan vaikutukset työmarkkina-asemaan ja koettuun terveyteen.* 2000.
222. *Juha Tuomala: Työnhakukoulutuksen vaikutusten arviointi.* 2000.
223. *Mari Kira: The Compensation Systems of Developing German Organizations.* 2000.
224. *Simo Aho, Jari Holttinen, Jukka Vehviläinen, Ilkka Virjo: Vuoden 1998 työvoimapolitiittisen uudistuksen arviointia.* 2000.
225. *Heikki Mäki-Kulmala: Työttömänä työyhteiskunnassa - työttömän oikeuksien ja velvollisuuksien eettistä ja yhteiskuntafilosofista tarkastelua.* 2000.
226. *Anne Kouvonen: Koululaisten työssäkäynti ja ongelmakäyttäytyminen.* 2001.
227. *Raimo Lahti: Ammatinvalintapsykologien vastauksia asiakkaiden tiedostamattomiin odotuksiin. Transferenssi-ilmiöiden merkitys ohjauksen vuorovaikutuksen ja tulosten näkökulmasta.* 2001
228. *Pekka Ylöstalo: Työolobarometri. Lokakuu 2000.* 2001
229. *Juha Antila: Työajat moderneissa ja perinteisissä toimipaikoissa.* 2001
230. *Kari Vähätalo: Lama ja kaupunkien pitkäaikaistyöttömät.* 2001
231. *Reima Suomi: Proceedings of t-world 2001, Helsinki 13.9.2001*
232. *Merja Hutri: Yksilön ammatillisen kriisiytymisen tunnistaminen stressitekijöiden, työhön liittyvien selitystapojen ja tunteiden perusteella.* 2001
233. *Simo Aho, Susanna Kunttu: Työvoimapolitiittisten toimien vaikuttavuuden tutkiminen rekisteriaineistojen avulla.* 2001
234. *Työvoima 2020. Työllisyys uuden vuosituhaten alussa. Väiliraportti.* 2002
235. *Hanna Pesola: Kohtaamisfunktio Suomessa.* 2002
236. *Pekka Ilmakunnas and Mika Maliranta: The Turnover of Jobs and Workers in Finland.* 2002
237. *Kiuru Pertti, Pulkkinen Matti, Tiilikka Jussi: Sisältötuotannon työllisyysvaikutukset. Esitutkimus. LTT-tutkimus Oy.* 2002
238. *Pasi Huovinen, Hannu Piekkola: The time is right? Early retirements and use of time by older Finns. ETLA.* 2002
239. *Juha Antila, Pekka Ylöstalo: Proaktiivinen toimintatapa. Yritysten ja palkansaajien yhteinen etu?* 2002
240. *Jyrki Y. J. Laaksonen: Kuntatyönantajan edustajien näkemyksiä määräaikaisestä työstä kunnissa. Esitutkimus.* 2002
241. *Pekka Ylöstalo: Työolobarometri, lokakuu 2001.* 2002
242. *Ilkka Virjo, Simo Aho: Ikääntyvien työllisyys 1990-luvulla. Rekisteritutkimus yli 50-vuotiaiden erityisongelmista työmarkkinoilla.* 2002

243. *Matti Vartiainen, Christina Sweins*: Henkilöstörahasot Suomessa – toimivuus ja kannustevaikutukset. 2002
244. *Eeva-Leena Vaahtio*: Rekrytointi, ikä ja ageismi. 2002
245. Työvoima 2020. Osaamisen ja täystyöllisyyden Suomi. Loppuraportti. 2003
246. *Lasse Ahtiainen*: Palkansaajien järjestäytyminen Suomessa vuonna 2001. 2003
247. *Juha Antila and Pekka Ylöstalo*: Working Life Barometer in the Baltic Countries 2002. 2003
248. *Raimo Lahti*: Henkilökohtaisen ammatinvalinnanohjauksen vaikuttavuuden tutkiminen –menetelmät on valittava käyttötarkoituksen mukaan. 2003
249. *Hanna Nordlund, Sani Kaajas & Marja Eriksson*: Pk -yritysten sisältötuotannon osaamistarpeet tuotekehitysprosesseissa. Tutkimusprojektin loppuraportti. 2003
250. *Pekka Ylöstalo*: Työolobarometri. Lokakuu 2002. 2003
251. Työpoliittinen tutkimusohjelma 2003 – 2007 2003
252. *Kairinen, Koskinen, Laitinen, Niemelä, Uhmavaara*: Työelämän muutossuunnat. Työsopimuslain seurantalutkimuksen I osaraportti. 2003
253. *Matinheikki-Kokko, Koivumäki, Kuortti*: Maahanmuuttajien uraohjauksen kehittäminen. 2003
254. *Mari Kira*: Byrokratian jälkeen –kohti uudistavaa työtä ja kestäväää työjärjestelmäkehitystä. 2003
255. *Anu Järvensivu*: Työssä olevien työvoimakoulutus osana proaktiivista työvoimapolitiikkaa. Kartoitus työssä olevien työvoimakoulutuksen muodoista, sisällöstä ja mahdollisuuksista. 2004
256. *Klaus Helkama, Tuija Lavonen ja Liisa Myyry*: Yksityisyyden suoja työelämässä. Selvitys henkilöarvointimenetelmien käytöstä Suomessa. 2004
257. *Kairinen, Uhmavaara, Koskinen, Tala, Laitinen, Kauppi, Murto*: Työsopimuslain toimivuus. Työsopimuslain seurantalutkimus II osaraportti. 2004
258. *Hannu Niskanen, Ahti Laitinen*: Tutkimus rikostaustan selvittämislain soveltamisesta. 2004
259. *Jari Hellsten*: Reviewing Social Competence of European Communities, EC Legislative Process Involving Social Partners and Legal Basis of European Collective Agreements. 2004
260. *Eila Hietaniemi*: Aktivointia – elämänhallintaa – sosiaalista pääomaa. Tutkimus ikääntyvien työttömien elämänhallinnan tekijöistä ja syrjäytymistä torjuvien toimenpiteiden vaikutuksista. 2004
261. *Simo Aho*: Kroonisen työttömyyden laajuus, rakenne ja syntytausta. 2004
262. *Kari Hietala, Mari Hietala*: Kilpailua vääristävä vaikutus yrityksille suunnatussa yhdistelmätuessa ja työelämävalmennuksessa. 2004
263. *Raimo Lahti*: Ammatinvalinnanohjaus ammatillisen identiteetin uudelleen jäsentämisenä. 2004
264. *Tonttila, Virtanen, Lamberg, Kontio*: Osaamisen kehittäminen työllisyyden edistäjänä. Tutkimus tietotekniikan palvelu- ja ohjelmistotuotannon toimialalta. 2005
265. *Hämäläinen, Kangasharju, Pekkala, Sarvimäki*: 1990-luvun maahanmuuttajien työllisyys, tuloverot ja tulonsiirrot. 2005
266. *Kari Niilola, Mikko Valtakari, Iikka Kuosa*: Kysyntälähtöinen työllistäminen ja kotitalousvähennys. 2005
267. *Petri Uusikylä, Anniina Tuominen, Niklas Reuter, Anna-Kaisa Mäkinen*: Kannattaako kotoutumiskoulutus? Maahanmuuttajien kotoutumiskoulutuksen arviointi. 2005
268. *Anu Järvensivu, Päivi Valkama*: Proaktiivisen työvoimapolitiikan rajoja ja mahdollisuuksia. 2005
269. *Matti Vartiainen, Johan Lönnblad, Anssi Balk, Kari Jalonen*: Mobiilin työn haasteet. 2005
270. *Antti Luukkonen, Ossi Korkeamäki, Tomi Kyyrä*: Aktiivinen työvoimapolitiikka yritysten näkökulmasta. 2005
271. *Simo Aho, Iikka Virjo, Päivi Tyni, Hannu Koponen*: Työttömät ja palvelutarve. Työttömille kohdistetun kyselyn ja työnhakusuunnitelmien analyysin tuloksia. 2005

272. *Juha Antila*: Veteen piirretty viiva? Työn ja yksityiselämän välisen rajapinnan tarkastelua. 2005
273. *Ari Peltoniemi*: Työllisten työkyky vuonna 2004. 2005