

PTT raportteja 225

PTT Reports 225

# ERITYISRYHMIEN TYÖKYKY - työttömät ja vammaiset

Veera Laiho  
Anneli Hopponen  
Terhi Latvala  
Anna-Kaisa Rämö

Pellervon taloustutkimus PTT  
Eerikinkatu 28 A  
00180 Helsinki  
Puh. 09-348 8844  
Faksi 09-3488 8500  
Sähköposti [ptt@ptt.fi](mailto:ptt@ptt.fi)

ISBN 978-952-224-062-0 (NID)  
ISBN 978-952-224-063-7 (PDF)  
ISSN 1456-3215 (NID)  
ISSN 1796-4776 (PDF)

Helsinki 2010

**Veera Laiho – Anneli Hopponen – Terhi Latvala – Anna-Kaisa Rämö. 2010. ERITYISRYHMIEN TYÖKYKY – työttömät ja vammaiset.** PTT raportteja 225. 64 s. ISBN 978-952-224-062-0 (NID), ISBN 978-952-224-063-7 (PDF), ISSN 1456-3215 (NID), ISSN 1796-4776 (PDF)

**Tiivistelmä:** Tässä kyselytutkimuksessa selvitetään työttömien ja vammaisten työkykyä ja työhalukkuutta. Arvioinnissa on käytetty Työterveyslaitoksen kehittämää työkykyindeksiä. Työkyky on erinomainen tai hyvä hieman yli puolella työttömistä ja hieman yli 60 prosenttia työttömistä haluaa töihin. Ikääntyneiden työttömien työhalukkuus on selvästi alhaisempi kuin muiden ikäluokkien. Pääsy eläkeputkeen näyttäisi laskevan 60-vuotiaiden työttömien työhalukkuutta. Työttömillä kaksi vuotta on kriittinen piste työttömyyden yhtäjaksoisessa kestossa, tämän jälkeen työkyky laskee voimakkaasti. Vammaisista hieman yli kolmasosalla on erinomainen tai hyvä työkyky ja hieman alle puolet on halukkaita ja kykeneviä tekemään työtä. Vammaisten työllistymisprosessissa on vielä kehitettävää ja se vaatii tehostamista.

**Avaisanat:** *Työttömät, vammaiset, työllisyys, työkyky, työhalukkuus*

**Veera Laiho – Anneli Hopponen – Terhi Latvala – Anna-Kaisa Rämö. 2010. THE WORKING CAPACITY OF UNEMPLOYED AND DISABLED PERSONS.** PTT Reports 225. p. 64. ISBN 978-952-224-062-0 (NID), ISBN 978-952-224-063-7 (PDF), ISSN 1456-3215 (NID), ISSN 1796-4776 (PDF)

**Abstract:** In this report we evaluate the working capacity and willingness to work of unemployed and handicapped persons. In our evaluations we have applied the Work Ability Index developed by the Finnish Institute of Occupational Health. Approximately half of the unemployed have excellent or good working capacity and slightly over 60 per cent of the unemployed want to work. Unemployed persons over 55 years are much less willing to work than the younger unemployed. Entitlement to additional days of earnings-related unemployment allowance appears to decrease the willingness to work of 60-year-old unemployed persons. Two years is a critical point in unemployment for the unemployed persons. After that the working capacity decreases sharply. Approximately one third of the handicapped have excellent or good working capacity and approximately half of the handicapped are willing and able to work. The employment process of the handicapped persons needs to be improved and it should also be made more effective.

**Key words:** *Unemployed persons, handicapped persons, employment, working capacity, willingness to work*



## ESIPUHE

Tässä kyselytutkimuksessa selvitetään työttömien ja vammaisten työkykyä ja työhalukkuutta. Tutkimus on jatkoa Pellervon taloustutkimuksessa aiemmin samoista teemoista tehdyille tutkimuksille. Tämän tutkimuksen yhteydessä tehtiin myös Varusmiesten työkyky –kyselytutkimus, joka raportoidaan erillisenä PTT:n työpaperina (PTT työpapereita 123).

Työkyky on erinomainen tai hyvä hieman yli puolella työttömistä ja hieman yli 60 prosenttia työttömistä haluaa töihin. Ikääntyneiden työttömien työhalukkuus on selvästi alhaisempi kuin muiden ikäluokkien. Pääsy eläkeputkeen näyttäisi laskevan 60-vuotiaiden työttömien työhalukkuutta. Työttömillä kaksi vuotta on kriittinen aika työttömyyden yhtäjaksoisessa kestossa, tämän jälkeen työkyky laskee voimakkaasti. Vammaisista hieman yli kolmasosalla on erinomainen tai hyvä työkyky ja hieman alle puolet on halukkaita ja kykeneviä tekemään työtä. Vammaisten työllistymisprosessissa on vielä kehitettävää ja se vaatii tehostamista.

Kiitämme ohjausryhmässä olleita henkilöitä saamastamme tuesta. Ohjaust ryhmä muodostui seuraavista henkilöistä: neuvotteleva virkamies Lars Koltola (sosiaali- ja terveystieteiden ministeriö), ylitarkastaja Patrik Kuusinen (työ- ja elinkeinoministeriö), neuvotteleva virkamies Kimmo Ruth (työ- ja elinkeinoministeriö) ja erityisasiantuntija Pekka Ylöstalo (työ- ja elinkeinoministeriö). Lisäksi haluamme kiittää Työttömien valtakunnallista yhteistoimintajärjestöä, Vammaisfoorumia, Vates-säätiötä, Epilepsialiittoa, Invalidiliittoa, Kehitysvammaliittoa, Kuuloliittoa, Kuurojen Liittoa, Kynnys yhdistystä, Lihastautiliittoa, Mielen terveyden keskusliittoa, MS-liittoa, Suomen Kuurosokeiden yhdistystä ja Suomen Reumaliittoa hyvästä yhteistyöstä.

Helsingissä 28.10.2010

Pasi Holm  
toimitusjohtaja

Markus Lahtinen  
tutkimusjohtaja



## Yhteenveto

Tämä tutkimus on jatkoa raporteille Työttömien työkyky vuonna 2005 – Vertailua palkansaajiin ja Vammaisten työkyky vuonna 2007 – Vertailua työttömiin. Tutkimuksessa on jälleen tarkoitus määrittää työttömien ja vammaisten työkykyindeksi ja vertailla niitä edellä mainittujen raporttien tuloksiin. Lisäksi tutkimuksessa tarkastellaan työttömien ja vammaisten henkilöiden halukkuutta tehdä töitä sekä työskentelyä viimeisen kahden vuoden aikana. Tutkimuksessa on myös kiinnitetty huomiota ikääntyneiden työttömien (55 vuotta täyttäneet) työkykyyn ja työhalukkuuteen liittyviin erityiskysymyksiin sekä vammaisten työllistymisen haasteisiin.

Työkyky voidaan määritellä monella eri tavalla sen perusteella, mistä näkökulmasta sitä tarkastellaan. Yleisesti ajateltuna työkyky on monen eri tekijän summa. Työkyvyn määrittämiseen on tälläkin kertaa käytetty Työterveyslaitoksen luomaa työkykyindeksiä, joka perustuu itsearviointiin. Työkykyindeksi koostuu sarjasta kysymyksiä, joissa otetaan huomioon työn ruumiilliset ja henkiset vaatimukset sekä henkilön terveydentila ja voimavarat. Työkykyindeksin on todettu ennustavan varsin hyvin työkyvyyttömyyden syntyä tulevaisuudessa. Samaa kyselypohjaa on käytetty soveltaen sekä työttömiin että vammaisiin.

Tutkimus toteutettiin kyselytutkimuksena ja lomakkeet lähetettiin vuoden 2009 loppupuolella. Työttömien vastauksia tuli kolmesta eri lähteestä; KELAlta, Väestörekisterikeskuksesta ja Työttömien Valtakunnallisesta yhteistoimintajärjestöstä. Vastauksia palautettiin 848 kappaletta ja vastausprosentti oli 36,9. Vammaisten osalta kyselylomakkeita lähetettiin eri vammaisjärjestöjen jäsenille. Tällä kertaa mukana olivat Epilepsialiitto, Invalidiliitto, Kehitysvammaliitto, Kuuloliitto, Kuurojen Liitto, Kynnys ry, Lihastautiliitto, Mielenterveyden keskusliitto, MS-liitto, Suomen Kuurosokeat ry ja Suomen Reumaliitto. Vastauksia palautettiin 833 kappaletta ja vastausprosentti oli 34,6. Vaikka kaikkien vammaisjärjestöjen jäsenet eivät ole edustettuina ja vaikka kaikki vammaiset eivät kuulu järjestöihin, voidaan aineistoa kuitenkin pitää tarpeeksi kattavana ja monipuolisena tutkimuksen tavoitteiden kannalta.

Työttömien työkyky on keskimäärin hyvä. Ikääntyneet työttömät ovat selvästi haluttomampia työskentelemään kuin nuoremmat.

Työkyky on erinomainen tai hyvä hieman yli puolella työttömistä. Työkykyindeksissä on työttömillä tapahtunut hieman laskua, mutta tämä selittyy suurimmaksi osaksi ikäjakauman painotusmuutoksella. Kolmasosalla työttömistä ei ole ollenkaan lääkärin toteamia vammoja eikä sairauksia. Yhdellä neljästä työttömästä on ainakin kolme lääkärin toteamaa vammaa tai sairautta.

Työttömistä 61 % haluaa työhön ja suurin osa heistä haluaa säännöllisen kokoaikatyön. Hieman yli puolet työttömistä on työskennellyt viimeisen kahden vuoden aikana.

Ikääntyneistä työttömistä (55 vuotta täyttäneet) puolella työkyky on erinomainen tai hyvä. Neljäsosalla työkyky on huono. Ikääntyneiden työttömien työhalukkuus on selvästi alhaisempi kuin muiden ikäluokkien. Hieman yli puolet ikääntyneistä työttömistä haluaa työhön.

**Vammaisista hieman yli kolmasosalla on erinomainen tai hyvä työkyky. Hieman alle puolet vammaisista on halukkaita tekemään töitä.**

Vammaisista henkilöistä hieman yli kolmasosalla on erinomainen tai hyvä työkyky. Lähes kaikilla kyselyyn vastanneista vammaisista on vähintään yksi lääkärin toteama vamma tai sairaus. Joka kolmannella vammaisella on ainakin kolme sairautta tai vammaa. Sairauksien ja vammojen yleisyys lisääntyy iän myötä.

Vammaisista hieman alle puolet on halukkaita ja kykeneviä tekemään työtä. Heistä noin puolet haluaisi säännöllisen kokoaikaisen työn. Vammaisten keskuudessa osa-aikaisten työsuhteiden suosio on suurempi kuin työttömillä. Vammaisista noin kolmannes on työskennellyt viimeisen kahden vuoden aikana.

Tuki- ja liikuntaelinvammat, neurologiset vammat ja sairaudet sekä mielenterveysongelmat ovat kolme yleisintä syytä, jotka vaikeuttavat vammaisten henkilöiden työntekoa. Kuljetuspalvelut, esteetön työympäristö ja tietokone tai muu tekninen apuväline mahdollistaisi monen vammaisen työskentelyn. Vammaisista 15 % on viimeisen kahden vuoden aikana osallistunut lääkinnälliseen kuntoutukseen työkyvyn ylläpitämiseksi.



Työttömien ja vammaisten usko omaan työllistymiseen on melko heikko ja työttömyyspäivärahalla elämisen koetaan rajoittavan liikaa tekemisenvapautta.

Sekä työttömät että vammaiset ovat pitäneet aikaisempia työtehtäviään kiinnostavina. Jopa ne henkilöt, jotka eivät halua työhön ovat pitäneet aikaisempia työtehtäviään mielenkiintoisina. Molemmissa ryhmissä usko omaan työllistymiseen on kuitenkin melko alhainen. Vain hieman yli viidennes työhön haluavista työttömistä uskoo työllistymismahdollisuksiensa olevan hyvät. Työhön haluavat vammaiset ovat selvästi optimistisempia työllistymisensä suhteen, heistä hieman yli kaksi viidesosaa pitää omia työllistymismahdollisuuksiaan hyvinä. Sekä työttömät että vammaiset toivovat, että työtehtävät vastaavat heidän kykyjään ja että heidän tekemänsä työ on muille hyödyksi. Suurin osa työttömistä ja vammaisista kokee, että heidän osaamisensa menee hukkaan ilman työtä. Työttömyyspäivärahalla/eläkkeellä eläminen on suurimmalle osalle työttömistä ja vammaisista stressaavaa ja sen koetaan rajoittavan liikaa tekemisen vapautta.

**Oikeus ansiosidonnaisen työttömyyspäivärahan lisäpäiviin laskee 60-vuotiaiden työttömien työhalukkuutta. Ikääntyneillä työttömillä työkyky laskee voimakkaasti kahden vuoden yhtäjaksoisen työttömyyden jälkeen.**

Ikääntynyt työtön voi saada normaalin ansiosidonnaisen työttömyyspäivärahakauden lisäksi oikeuden eläkeputkeen eli ansiosidonnaisen työttömyyspäivärahan lisäpäiviin. Oikeus lisäpäiviin edellyttää, että henkilö täyttää 60 vuotta ennen kuin ansiosidonnainen työttömyyspäivärahakausi on loppunut. Koska ansiosidonnaista päivärahaa maksetaan 500 arkipäivältä eli noin 2 vuodelta, nykyisten sääntöjen mukaan riippuen syntymävuodesta täytyy henkilön olla vähintään 57- tai 58-vuotias jäädessään työttömäksi, jotta hän saisi ansiosidonnaista päivärahaa työeläkkeen alkamiseen asti. Tällaisen ansiosidonnaisen työttömyyskorvauksen lisäpäiväoikeuden voisi olettaa heikentävän erityisesti 57–59-vuotiaiden työttömien työhalukkuutta ja -motivaatiota. Tutkimuksen tulokset eivät kuitenkaan tue tätä oletamaa, vaan työhalukkuus pysyy alle 60-vuotiailla noin 70 prosentissa. Puolestaan 60-vuotiaiden työttömien työhalukkuus on erittäin alhainen (40 %). Tämä voi viitata siihen, että työhalukkuus laskee siinä vaiheessa, kun henkilö on päässyt eläkeputkeen.

Kaksi vuotta on kriittinen piste työttömyyden yhtäjaksoisessa kestossa. Kun viimeisimmän työttömyysjakson pituus ylittää kaksi vuotta, laskee työkykyindeksi kaikissa ikäluokissa voimakkaasti. Ikääntyneillä työttömillä työkyvyn lasku on suurempi kuin muilla ikäluokilla ja työkyky alkaa jo olla lähellä huonoa. Tämän takia on hyvin tärkeää, että ikääntyneiden työttömien työttömyysaika jäisi mahdollisimman lyhyeksi, jotta heidät pystyttäisiin pitämään työkykyisinä ja mukana työelämässä.

## Vammaisten työllistymisprosessi vaatii kehittämistä ja asennemuutoksia.

Tämän tutkimuksen perusteella vammaiset henkilöt ovat erittäin halukkaita tekemään töitä, mutta virallisissa tilastoissa he eivät näy aktiivisina työnhakijoina. Erityisesti nuoret vammaiset ovat hyvin kouluttautuneita, mutta monet heistä kokevat työnhaun erittäin haasteelliseksi. Tilanne työ- ja elinkeinotoimistossa voi olla hämmentävä. Jos vammaiselle ei suoraan tarjota hänelle kuuluvia työllistämistä- ja kuntoutuspalveluita, ei hän välttämättä osaa niitä itse pyytää. Toisaalta taas työllistymistä helpottavien tukien ja apuvälineiden hakuprosessit voivat olla niin hankalia ja aikaavieviä, että ne nousevat työnsaannin esteeksi. Näihin epäkohtiin tulisi kiinnittää enemmän huomiota ja käytäntöjä pitäisi yksinkertaistaa niin, ettei ainaakaan byrokratia ole vammaisten työllistymisen tiellä. Työllistymiseen liittyvä ongelma ei kuitenkaan ole yksipuolinen. Monet vammaiset eivät usko omiin työllistymismahdollisuuksiinsa, mikä omalta osaltaan heikentää heidän työnhakumotivaatiota ja vaikeuttaa työllistymistä.

Ekholmin (2010) esittämiä ajatuksia mukaillen, vammaisten henkilöiden työllistymisen parantaminen on prosessi, jossa vaaditaan usean tahon täysi panos. Henkilön itsensä on oltava aktiivinen työnhaussa ja valmis kohtaamaan haasteita. Yhteiskunnan pitäisi pystyä luomaan puitteet, joissa vammaisten työskentely ja työllistäminen on mahdollisimman mutkatonta. Työyhteisöjen avoimuus ja ennakkoluulottomuus auttavat sopeutumisessa. Myös vammaisjärjestöjen apu ja asiantuntijuus on tärkeässä osassa työllistymisprosessissa. Kaikki lähtee kuitenkin asteiden muuttamisesta. Kun asenteet vammaisten työllistymistä kohtaan ovat tarpeeksi hyvät, on niiden päälle helpompi rakentaa työntekoa konkreettisesti helpottavia toimintoja.

# SISÄLLYS

Tiivistelmä – Abstract

ESIPUHE

YHTEENVETO.....	i
1. JOHDANTO.....	1
1.1 Tutkimuksen tausta ja tavoitteet.....	1
1.2 Työkyvyn määrittelyä.....	2
1.3 Työkykyindeksi.....	4
1.4 Tutkimuksen rakenne.....	5
2. Työttömien työkyky.....	6
2.1 Tutkimusaineisto.....	6
2.2 Työkyvyn osatekijöitä.....	7
2.3 Työttömien työkykyindeksi.....	10
2.4 Halukkuus tehdä työtä ja työssäolo.....	11
2.5 Ammatilliseen koulutukseen osallistuminen ja tulevaisuudensuunnitelmat.....	15
2.6 Työttömien arvot ja asenteet.....	17
2.7 Ikääntyneet työttömät.....	18
3. Vammaisten työkyky.....	24
3.1 Tutkimusaineisto.....	24
3.2 Työkyvyn osatekijöitä.....	25
3.3 Vammaisten työkykyindeksi.....	27
3.4 Halukkuus tehdä työtä ja työssäolo.....	28
3.5 Työskentelyä vaikeuttavat vammat ja sairaudet sekä työskentelyä helpottavat tukitoimet.....	31
3.6 Ammatilliseen kuntoutukseen ja koulutukseen osallistuminen..	33
3.7 Vammaisten arvot ja asenteet.....	35
3.8 Vammaisten työllistymisen haasteet.....	36
4. Lopuksi.....	39
Lähteet.....	41
Liitteet.....	43



# 1. Johdanto

## 1.1 Tutkimuksen tausta ja tavoitteet

Tämän tutkimuksen tarkoituksena on kartoittaa vammaisten ja työttömien henkilöiden työkykyä, työskentelyä viimeisen kahden vuoden aikana ja työhalukkuutta. Erilaisten työkykyyn vaikuttavien tekijöiden avulla määritellään työkykyindeksi, joka kuvastaa henkilön selviytymistä työelämässä. Tutkimuksessa on myös kiinnitetty huomiota ikääntyneiden työttömien (55 vuotta täyttäneet) työkykyyn ja työhalukkuuteen sekä vammaisten työllistymisen haasteisiin. Ikääntyneillä työttömällä ja työttömiksi jäävillä on hieman eri tilanne kuin nuoremmilla työttömällä, sillä he voivat saada ansiosidonnaista työttömyyspäivärahaa työeläkkeen alkuun asti, jolleivät ole työllistyneet uudelleen sitä ennen. Tämän takia luvussa 2.7 tarkastellaan onko mahdollisella eläkeputkella vaikutusta yli 56-vuotiaiden työttömien työllistymistilanteeseen. Samassa luvussa on myös tarkastelu työttömyyden keston vaikutuksista ikääntyneiden työttömien uudelleentyöllistymiseen. Luvussa 3.8 on puolestaan pohdittu vammaisten työllistymiseen liittyviä haasteita ja ongelmia.

Tutkimusaineistoa kerättiin kyselylomakkeiden avulla työttömiltä ja vammaisjärjestöjen jäseniltä vuoden 2009 lopulla. Työttömien osalta vastauksia tuli kolmesta eri lähteestä ja 11 vammaisjärjestön jäsenet osallistivat kyselyyn. Kyselyyn osallistui Epilepsialiiton, Invalidiliiton, Kehitysvammaliiton, Kuuloliiton, Kuurojen Liiton, Kynnys ry:n, Lihastautiliiton, Mielenterveyden keskusliiton, MS-liiton, Suomen Kuurosokeat ry:n ja Suomen Reumaliiton jäseniä. Vastauksia tuli työttömiltä 848 ja vammaisilta 833 kappaletta. Vastausprosentteiksi muodostuivat 36,9 ja 34,6.

Tässä tutkimuksessa saatuja tuloksia verrataan aiempiin tutkimustuloksiin. Työttömien työkykyä verrataan raportissa Työttömien työkyky vuonna 2005 – Vertailua palkansaajiin (Holm, Jalava, Ylöstalo, 2006) esitettyihin tuloksiin ja vammaisten henkilöiden työkyvyn vertailukohtana ovat raportin Vammaisten työkyky vuonna 2007- Vertailua työttömiin (Holm, Hopponen, 2007) tulokset. Lisäksi vertailussa käytetään myös lo-

kakuun 2009 Työolobarometrissä (Ylöstalo ja Jukka, 2010) esitettyjä työlisten työkykytuloksia.

Henkilöiden työkyvyn mittaamisessa käytetään Työterveyslaitoksen työterveyshuollon apuvälineeksi kehitettyä työkykyindeksiä. Sen avulla voidaan arvioida työntekijän suoritustasoa työssään ja havainnoida mahdollisia muutoksia työkyvyssä. Työkykyindeksi koostuu sarjasta kysymyksiä, joissa otetaan huomioon työn ruumiilliset ja henkiset vaatimukset sekä henkilön terveydentila ja voimavarat. Työkykyindeksin on todettu ennustavan varsin hyvin työkyvyttömyyden syntyä tulevaisuudessa.

Henkilöiltä kysyttiin arvioita heidän nykyisestä työkyvystään verrattuna elinikäiseen parhaimpaan, nykyisestä työkyvystään henkisten ja ruumiillisten vaatimusten kannalta, arvioiduista sairauspoissaoloista, todettujen sairauksien määrästä, sairauksien aiheuttamista haitoista ja kykenevyydestä työskennellä samassa ammatissa kahden vuoden kuluttua. Henkilöiden työssäoloa ja halukkuutta tehdä työtä kartoitettiin useilla kysymyksillä. Vastauksia tarkastellaan iän, sukupuolen sekä työssäolon ja työhalukkuuden mukaan. Vammaisilta henkilöiltä kysyttiin lisäksi kuntoutukseen osallistumisesta sekä vamman laadusta.

Asenteita ja arvoja -osuudessa tarkasteltiin henkilöiden suhtautumista työhön ja työelämään. Kysymykset käsittelivät muun muassa työtehtävien mielenkiintoisuutta, työnsaannin helppoutta, työnteon tärkeyttä, oman osaamisen kehittämisen tärkeyttä ja työttömyyspäivärahan riittävyyttä.

## **1.2 Työkyvyn määrittelyä**

Työkyky voidaan määritellä käsitteenä usealla eri tavalla. Sosiaalivakuutuksen näkökulmasta kyse on eläkeperusteiden määrittelemästä jaosta työkykyisiin ja työkyvyttömiin. Jaottelu näihin ryhmiin perustuu yksilön toimintakyvyn ja työn vaatimusten suhteeseen. Työkyvyttömäksi luokittelussa oleellista on sairauden tai vamman löytyminen toimintakyvyn heikkenemisen taustalta. Tällä tavoin määritely työkyvyn käsite on sairaussidonnainen ja painottaa ennen kaikkea työntekijän ominaisuuksia. Lain-säädannössä työkyvylle ei löydy virallista määritelmää. Työkyky muodostuu työn, terveydentilan, elämäntyylin sekä biologisen ikääntymisen vuorovaikutuksena.

Järvisalon (1995) mukaan työkyky on suppeasti määriteltynä ihmisellä olevien toimintaedellytysten (koulutus, tiedot, taidot, fyysiset, psyykkiset ja sosiaaliset) ja työn vaatimusten välinen suhde, johon siten voivat vaikuttaa niin muutokset ihmisten toimintakyvyssä kuin muutokset työssä. Tähän määritelmään nojautuu nykyisin usein ammatillisen työkyvyn käsite.

Työterveyden näkökulmasta työkyvyllä tarkoitetaan sellaisten sekä yksilöön että työhön liittyvien toimien kokonaisuutta, jotka tutkimusten mukaan ovat tärkeitä yksilön kyvyille suoriutua työelämässä. Työkyky koostuu yksilön voimavarojen ja työn vuorovaikutuksesta. Ihmisen voimavarat rakentuvat terveydestä ja toimintakyvystä sekä koulutuksesta ja osaamisesta. Voimavaroihin vaikuttavat lisäksi jokaisen ihmisen arvot, asenteet, motivaatio ja työtyytyväisyys. Hyvätkään voimavarat eivät merkitse hyvää työkykyä elleivät työn sisältö, työyhteisö ja työympäristö tue työkykyä. Toisaalta hyväkään työyhteisö tai työympäristö ei voi täysin kompensoida yksilön heikentyneitä voimavaroja. Työkyky voidaan määrittellä dynaamiseksi prosessiksi, joka osatekijöidensä kautta muuttuu iän myötä. (Ilmarinen 1999.)

Työkyvyn voidaan sanoa olevan arvio, joka perustuu useista lähteistä saatuihin tietoihin. Kyky tehdä työtä ja suoriutua työn asettamista vaatimuksista on useiden tekijöiden summa. Työkyvyn oletetaan säilyvän hyvänä tai työn asettamiin vaatimuksiin nähden ainakin riittävänä eläkeikään eli Suomessa 63–68-vuotiaaksi saakka. Kuitenkin työkyvyn ennenaikainen heikkeneminen sellaiselle tasolle, että varhennetulle eläkkeelle siirtymisen ehdot täyttyvät, on varsin yleistä lähes kaikissa teollistuneissa maissa. Työkyky saattaa heiketä ennenaikaisesti, jos ihmisen toimintakyvyn muutosta ja työn vaatimusten kasvua ei kyetä sovittamaan yhteen iän karttuessa. (Ilmarinen 1995.)

Työkyky luo perustan yksilön työllistyvyydelle. Työllistyvyyttä voidaan puolestaan tukea erilaisilla tuki- ja palvelujärjestelmillä työolosuhdejärjestelyillä, työsuojelulla, kuntoutuksella, työ- ja eläkelainsäädännöllä sekä yhteiskunnassa vallalla olevilla arvoilla ja asenteilla. Esimerkiksi ikäsyrjinnän ehkäisy vaikuttaa ikääntyvien työntekijöiden työllisyyteen. Ikääntyvien mahdollisimman hyvä työllisyys on tavoite, jota voidaan mitata mm. työllisyysasteella. (Ilmarinen 1999.)

### 1.3 Työkykyindeksi

Työkykyindeksi on työterveyshuollon apuväline, jonka avulla arvioidaan henkilökohtaista työkykyä suhteessa työn vaatimuksiin. Työkykyindeksiin kuuluu seitsemän osa-alueita: työkyky verrattuna elinikäiseen parhaimpaan, työkyky työn vaatimusten osalta, lääkärin toteamien nykyisten sairauksien määrä, sairauksien arvioitu haitta työssä, sairauspoissaolopäivät viimeisen vuoden aikana, oma arvio kykenevyydestä työhön terveyden puolesta kahden vuoden kuluttua ja psyykkiset voimavarat. Näitä osa-alueita mitataan yhdellä tai useammalla kysymyksellä. Työkykyindeksi lasketaan summaamalla kyselyn vastausvaihtoehtojen osoittamat luvut pisteytyksen avulla (Tuomi ym. 1997). Työkykyindeksi antaa kokonaisarvion työkyvyn tasosta, kun työkykyä mittaavien eri komponenttien tulokset lasketaan yhteen.

Työkykyindeksi kehitettiin Työterveyslaitoksen ”Ikääntyvien kuntatyöntekijöiden seurantatutkimuksessa”, jonka vuoden 1981 työkykyjakaumien perusteella tehtiin myös indeksin luokittelu. Siinä 15 % huonoimman työkyvyn omaavaa luokiteltiin ”huonon” ja 15 % parhaimman työkyvyn omaavaa ”erinomaisen” työkyvyn luokkaan. ”Kohtalaisen” ja ”hyvän” katkaisukohta on työkykyindeksin mediaani eli työkykyindeksin jakauman puolittava pistearvo.

Työkykyindeksi on muodostettu seuraavista osioista:

* työkyky verrattuna elinikäiseen parhaimpaan <sup>1</sup>	0-10 pistettä
* työkyky työn vaatimusten kannalta	2-10 pistettä
* lääkärin toteamien nykyisten sairauksien määrä	1-7 pistettä
* sairauksien arvioitu haitta työssä	1-6 pistettä
* sairauspoissaolopäivät viimeisen vuoden aikana	1-5 pistettä
* oma arvio kykenevyydestä työhön terveyden puolesta kahden vuoden kuluttua	1,4 ja 7 pistettä
* psyykkiset voimavarat	1-4 pistettä

Työkykyindeksi saadaan laskemalla yhteen eri osioiden pistearvot. Indeksien mahdollinen vaihteluväli on 7–49 pistettä. Vastaaja antaa työky-

---

<sup>1</sup> Pensola et al (2006) tutkimus käyttää pääasiassa tätä työkykyindeksin osiota. Sen ja koko työkykyindeksin yhteys on osoittautunut hyvin vahvaksi. Terveys 2000 aineisto perustuu yli 10 000 hengen haastatteluihin ja niitä täydentäviin terveystarkastuksiin. Aineisto edustaa koko väestöä ja sen kato on pieni, 10 prosenttia. Pensola ym. tarkastelussa mukana ovat vain 30 vuotta täyttäneet.



kyindeksin kautta oman käsityksensä omasta työkyvystään. Työkykyindeksi luokitellaan huonoksi (7–27 pistettä), kohtalaiseksi (28–36 pistettä), hyväksi (37–43 pistettä) ja erinomaiseksi (44–49 pistettä).

Työkykyindeksin avulla työterveyshuolto tunnistaa ne työntekijät, jotka ovat tukitoimien tarpeessa. Ne, joiden työkyky luokitellaan huonoksi, tarvitsevat työkyvyn palauttamiseen tähtäviä tukitoimia. Työkykyä edistävät toimenpiteet ovat tarpeen niille, joiden työkyky on kohtalainen. Hyvän työkyvyn omaaville annetaan ohjeita työkyvyn vahvistamiseksi ja erinomaisen työkyvyn henkilöt saavat työkykyä ylläpitäviä ohjeita. Koetun työkyvyn merkitys on huomattava: millaiseksi työntekijä kokee työkykynsä, vaikuttaa paljolti siihen, miten hän selviytyy työelämässä (Tuomi ym. 1997, Ilmarinen 1999).

## **1.4 Tutkimuksen rakenne**

Tässä tutkimuksessa on kaksi osaa. Luvussa 2 käydään läpi työttömien työkykyä ja työhalukkuutta. Lisäksi luvussa tarkastellaan työttömien työskentelyä viimeisen kahden vuoden aikana sekä työhön liittyviä arvoja ja asenteita. Luvussa 2.7 on kiinnitetty erityishuomiota ikääntyneiden työttömien työkykyyn ja työhalukkuuteen. Luku 3 noudattelee samaa rakennetta kuin luku 2 perehtyen vammaisten työkykyyn ja työhalukkuuteen. Luvussa 3.8 on pohdintaa vammaisten työllistymisen haasteista ja työllistymisprosessin kehittämisestä.

## 2. Työttömien työkyky

### 2.1 Tutkimusaineisto

Tutkimusaineisto hankittiin useasta eri lähteestä. Finanssivalvonnalta ja väestörekisterikeskukselta pyydettiin lähettämään kyselylomake tuhannelle 56 vuotta täyttäneelle ansioturva saavalle henkilölle, vastauksia saatiin 374 henkilöltä. Kansaneläkelaitoksen rekistereistä poimittiin 800 työmarkkinatukea ja 100 työttömyysturvan peruspäivärahaa saavaa henkilöä, vastauksia saatiin 337 henkilöltä, vastausprosentti on 37,4. Työttömien Valta-kunnallisen Yhteistoimintajärjestön kautta jaettiin kyselylomakkeita 400 kappaletta, 137 henkilöä palautti kyselyn, vastausprosentti on 34,3. Yhteensä kyselylomakkeita lähetettiin 2300 työttömälle, 848 niistä palautettiin ja kokonaisuudessaan vastausprosentiksi muodostui 36,9.

Koska tutkimuksessa on työttömien osalta tarkoitus keskittyä erityisesti ikääntyneisiin henkilöihin, oli 55 vuotta täyttäneitä vastaajista 62 % (taulukko 1). Alle 35-vuotiaita oli 9 % vastaajista ja 35–54-vuotiaita oli 28 %. Puolet vastaajista oli naisia.

*Taulukko 1. Ikäjakauma (suluissa osuus, %)*

	Kaikki <i>lkm/ (%)</i>	Ikäryhmittäin				
		Alle 25 vuotiaat <i>lkm/(%)</i>	25-34- vuotiaat <i>lkm/(%)</i>	35-44- vuotiaat <i>lkm/(%)</i>	45-54- vuotiaat <i>lkm/(%)</i>	Yli 55- vuotiaat <i>lkm/(%)</i>
Työttömät	848 (33)	23 (3)	53 (6)	86 (10)	149 (18)	522 (62)

**Taulukko 2.** Vastanneet koulutustason mukaan (suluissa osuus, %)

	<b>Kaikki</b>	<b>Koulutus</b>			
		Kansakoulu/ keskikoulu/ peruskoulu tai keskeyty- neet opinnot	Lukio tai ammatti- /tekninen -/kauppa- koulu	Opisto- tasoinen tutkinto/ ammatti- korkeakou- lututkinto	Korkeakou- lu-/yli- opistotutkin- to
	<i>Lkm/ (%)</i>	<i>lkm/(%)</i>	<i>lkm/(%)</i>	<i>lkm/(%)</i>	<i>lkm/(%)</i>
Työttömät	848 (33)	275 (32)	370 (44)	120 (14)	65 (8)

Työttömistä suurin osa (44 %) on suorittanut toisen asteen koulutuksen (taulukko 2). Kolmas osa vastanneista on suorittanut peruskoulun tai opinnot ovat keskeytyneet. Hieman yli viidesosalla työttömistä on joko ammattikorke- tai yliopistotasoinen tutkinto.

## 2.2 Työkyvyn osatekijöitä

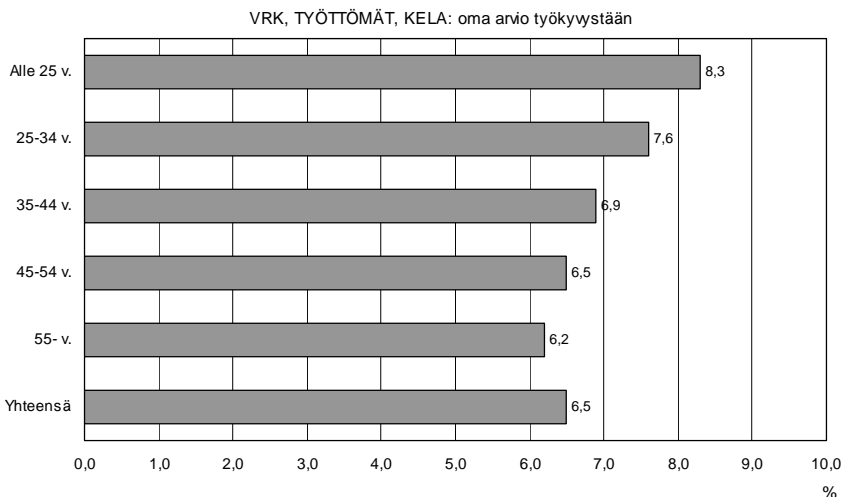
### Arvio omasta työkyvystä

Työkykyindeksiä hyödyntävissä tutkimuksissa, joita on tehty Työterveyslaitoksessa (Huuskonen ym. 2002), keskeisimmäksi tulevaa työkykyisyyttä ennustavaksi osatekijäksi on osoittautunut vastaajan oma arvio työkyvystään verrattuna elinikäiseen parhaimpaansa. Arvio esitetään asteikolla 0-10, jossa 10 on työkyvyn maksimi.

Työttömien oma arvio nykyisestä työkyvystään verrattuna elinikäiseen parhaimpaansa on 6,5 (kuvio 1). Naisten ja miesten välillä ei ole suurta eroa, miesten työkykyarvio on keskimäärin 6,3 pistettä ja naisten 6,7 pistettä. Arvio omasta työkyvystä laskee selvästi iän myötä. Nuoret henkilöt arvioivat työkykynsä keskimäärin 8,3 pisteen tasolle. Yli 55-vuotiaiden arvio työkyvystään oli 6,2 pistettä. Tästä ikäryhmästä miehet arvioivat työkykynsä hieman naisia heikommaksi 6,1 pisteeksi, naisten arvio on 6,4 pistettä.

Työttömien työkyky vuonna 2005 -raportissa työttömien oma arvio työkyvystään oli 7,3 pistettä eli hieman korkeampi kuin tämänkertaisen kyselyn vastaajien keskiarvo, joka on 6,5. Työkyvyn lasku selittyy suurimaksi osaksi sillä, että tässä tutkimuksessa painopisteeksi on valittu ikään-tyneet työttömät. 55 vuotta täyttäneiden työttömien arvio omasta työkyvystä on laskenut vain hieman vuodesta 2005. Eniten on laskenut alle 44-vuotiaiden työttömien arvio omasta työkyvystään. Vuonna 2005 he arvioivat työkykensä olevan noin 7,9 pistettä ja tällä kerralla arvio oli 7,3 pistettä. Tässäkin todennäköisin selitys on alle 44-vuotiaiden suhteellisten osuuksien muutokset. Vuonna 2005 heitä oli 24 % vastaajista ja tällä kertaa vain 16 %. Muissa ikäluokissa työkyvyssä ei ole tapahtunut suuria muutoksia.

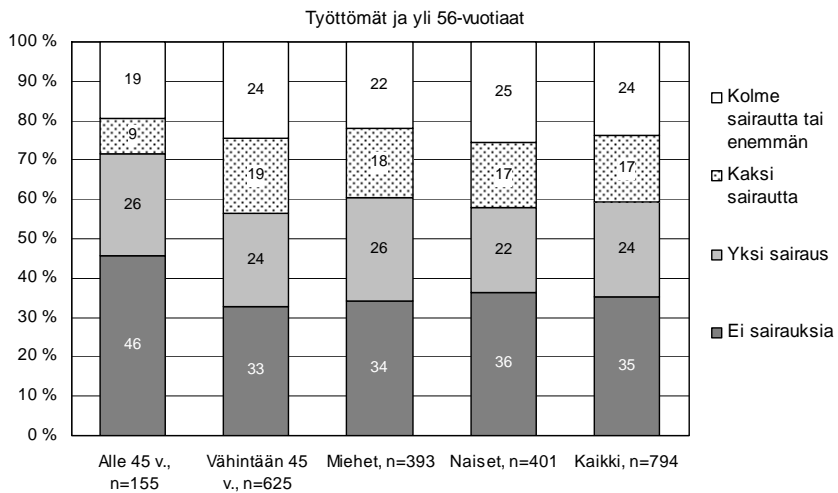
Palkansaajien arvio omasta työkyvystään on selvästi parempi kuin työttömien. Palkansaajien omaa työkykyarviota on kysytty työ- ja elinkeinoministeriön työolobarometrissa lokakuussa 2009, jolloin pistearvoksi saatiin 8,43. Tämä arvio on pysynyt samana vuodesta 2008. Ikääntyneiden palkansaajien arvio omasta työkyvystä on parantunut selvästi vuosituhanen alkupuolelta lähtien. (Ylöstalo ja Jukka, 2010.)



**Kuvio 1.** Työttömien oma arvio nykyisestä työkyvystään verrattuna elinikäiseen parhaimpaansa (elinikäinen paras=10).

## Lääkärin toteamat sairaudet ja vammat

Hieman yli kolmasosalla työttömistä ei ole lääkärin toteamia sairauksia tai vammoja (kuvio 2). Sairastavuus lisääntyy hieman iän myötä. Alle 45-vuotiaista työttömistä hieman yli puolella on ainakin yksi lääkärin toteama sairaus tai vamma, kun taas 45 vuotta täyttäneillä työttömillä vastaava osuus on kaksi kolmasosaa. Miesten ja naisten jakaumat ovat lähes samantyyppiset. Vuonna 2005 vastaajista lähes puolet ilmoitti, ettei ole yhtään lääkärin toteamaa sairautta tai vammaa, tässä tutkimuksessa hieman yli kolmasosa. Tämä selittyy ikäjakauman painopisteeseen tehdyllä muutoksella. Palkansaajista vajaalla kolmanneksella on jokin lääkärin toteama sairaus tai vamma (Ylöstalo ja Jukka, 2010).



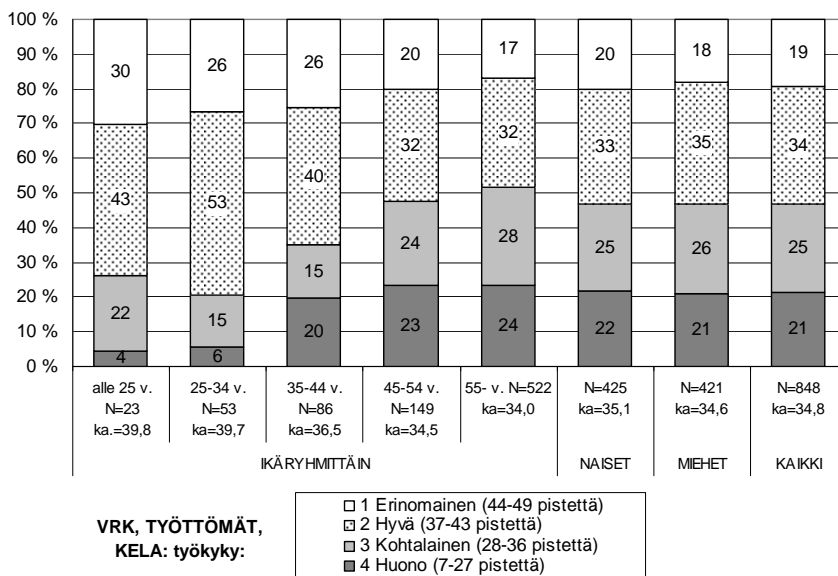
**Kuvio 2.** Lääkärin toteamat sairaudet ja vammat työttömillä henkilöillä.

## 2.3 Työttömien työkykyindeksi

Luvussa 1.3 esitettyjen seitsemän kohdan vastausten perusteella on pisteytysmenetelmää käyttämällä määritelty työttömien työkykyindeksi (kuvio 3). Erinomainen tai hyvä työkyky on hieman yli puolella vastaajista. Miesten ja naisten välillä työkykyindeksin jakaumissa ei ole eroja. Huonon ja kohtalaisen työkyvyn omaavien määrä kasvaa iän myötä selvästi, mutta erinomaisen työkyvyn aleneminen iän suhteen ei ole yhtä voimakasta. 55 vuotta täyttäneistä työttömistä lähes puolella on erinomainen tai hyvä työkyky. Ikääntyneiden työkykyindeksissä ei ole juurikaan tapahtunut muutoksia edelliseen tutkimukseen verrattuna. Vuonna 2005 työkykyindeksi oli heillä keskiarvoltaan 33,7 ja tällä kertaa keskiarvo oli 34,0.

Nuorilla työttömillä työkyky on erinomainen tai hyvä 73 prosentilla vastaajista. Noin viidennes nuorista työttömistä on vaarassa syrjäytyä työmarkkinoilta. Vuonna 2005 tehdyn tutkimuksen tulokset näyttivät samansuuntaista syrjäytymisen vaarassa olevien määrää.

Palkansaajien työkykyindeksin arvoksi on vuonna 2009 saatu 43,3 pistettä, joka on 8,5 pistettä korkeampi kuin työttömien. Yli puolet palkansaajista on luokiteltu työkyvyltään erinomaiseksi ja vain hyvin pienellä osalla työkyky on huono tai kohtalainen. Työkyky on ollut viime vuosina hienokseltaan paranemaan päin, muutos on ollut hidas, mutta näyttää työolobarometrin mukaan johdonmukaiselta. Myös palkansaajilla työkyky laskee iän myötä, mutta ei aivan yhtä voimakkaasti kuin työttömillä. Ikääntyneillä palkansaajilla työkykyindeksin keskiarvossa on ollut hienois-ta nousua vuosina 2004–2009. Vuonna 2009 55 vuotta täyttäneiden palkansaajien työkykyindeksin keskiarvo oli 40,9, joka on selvästi suurempi kuin ikääntyneiden työttömien keskiarvo 34,0. (Ylöstalo ja Jukka, 2010.)



**Kuvio 3.** Työttömien työkyky iän ja sukupuolen mukaan

## 2.4 Halukkuus tehdä työtä ja työssäolo

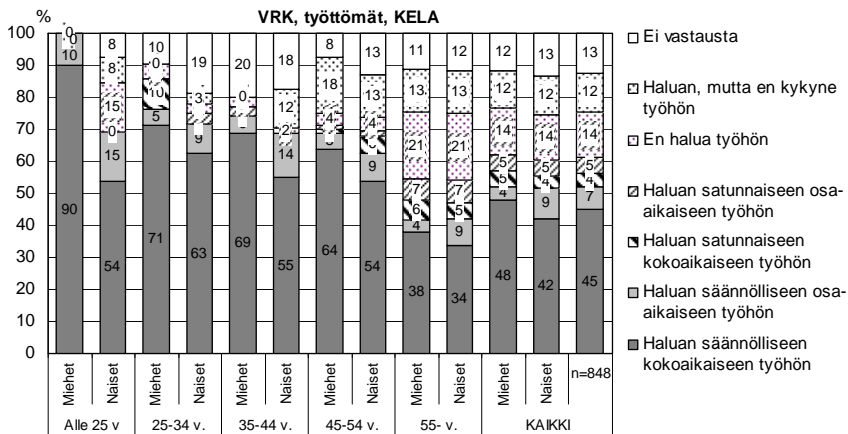
### Työhalukkuus

Noin 60 % kaikista kyselyyn vastanneista työttömistä haluaa tehdä töitä ja 26 % ilmoitti, ettei halua tehdä töitä tai haluaa mutta ei kykene (kuvio 6). Suurin osa (45 % kaikista vastanneista) työhön haluavista haluaisi säännöllisen kokoaikaisen työsuhteen. 7 % vastaajista haluaisi säännöllisen osa-aikaisen työn ja 9 % joko satunnaisen osa-aikatyön tai satunnaisen kokoaikatyön. Työhalukkuuden suhteen miesten ja naisten välillä ei juuri eroja ole, mutta suurempi osa miehistä haluaisi säännöllisen kokoaikatyön. Muut työaikajärjestelyt ovat suosittumia naisilla kuin miehillä.

Ikääntyneiden työttömien työhalut ovat selvästi pienemmät kuin muiden ikäluokkien. Sekä 55 vuotta täyttäneistä naisista että miehistä hieman yli puolet haluaa ja pystyy tekemään töitä. Miehistä hieman useampi haluaa säännöllisen kokoaikaisen työn, kun puolestaan naisista hieman useampi haluaisi säännöllisen osa-aikatyön. Molemmissa ryhmissä

työhön haluttomia on noin viides osa ja työhön haluavia mutta siihen kykenemättömiä 13 %. Työhalukkuuden lasku tässä ikäryhmässä on ymmärrettävää, sillä osa näistä vastaajista on pian eläkeiässä, parhaillaan eläkeputkessa tai työtä on korkean iän takia vaikea saada.

Nuoret alle 25-vuotiaat miehet ovat kaikki halukkaita osallistumaan työelämään ja lähes kaikki heistä toivovat säännöllistä kokoaikaista työsuhdetta. Nuorista naisista hieman yli kaksi kolmas osaa on halukkaita tekemään töitä ja 15 % ei halua työhön. Myös vuonna 2005 nuorten miesten työhalukkuus oli suurempaa kuin nuorten naisten. Muissa ikäluokissa työhalukkuus on suunnilleen yhtä suurta.

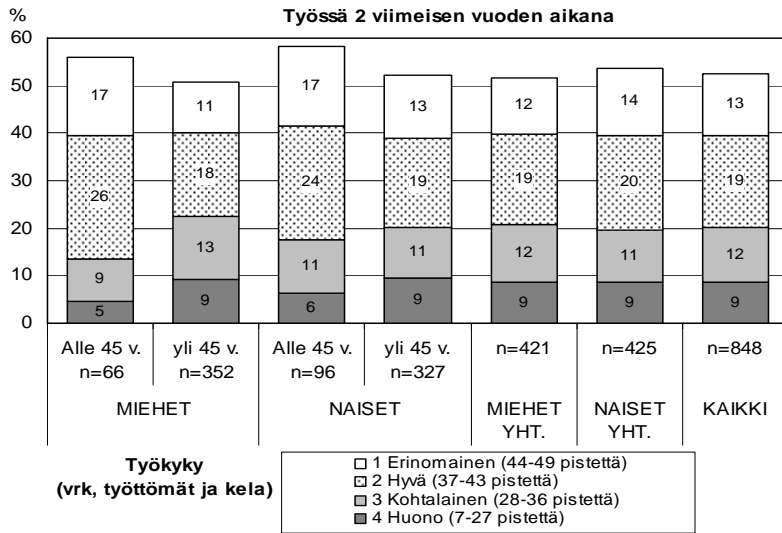


**Kuvio 4.** Työttömien henkilöiden halukkuus osallistua työelämään sukupuolen ja iän mukaan.

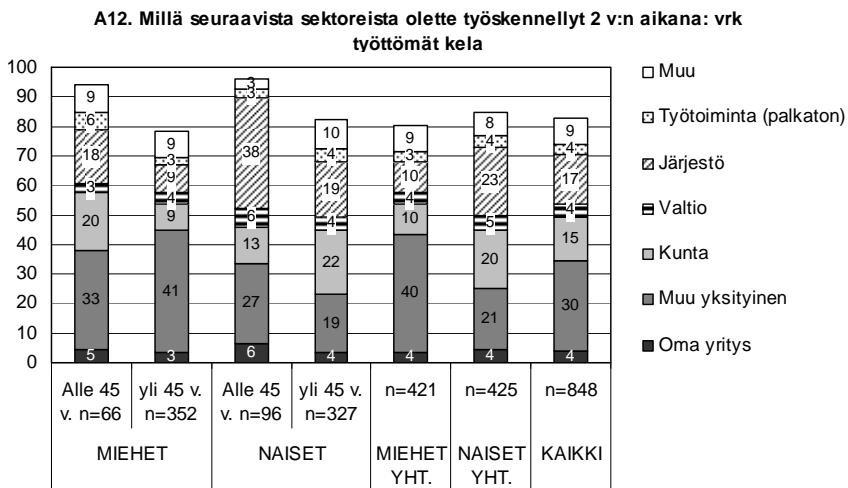
## Työssäolo

Työttömistä hieman yli puolet on kahden viimeisen vuoden aikana ollut työssä (kuvio 5). Erinomaisen ja hyvän työkyvyn omaavia on työssä ollut kolmannes kaikista vastaajista. Noin joka viidennes huonon tai kohtalaisen työkyvyn omaavia henkilöitä on ollut työelämässä viimeisen kahden vuoden aikana.





**Kuvio 5.** Työssäolo viimeisen 2 vuoden aikana työkyvyn mukaan

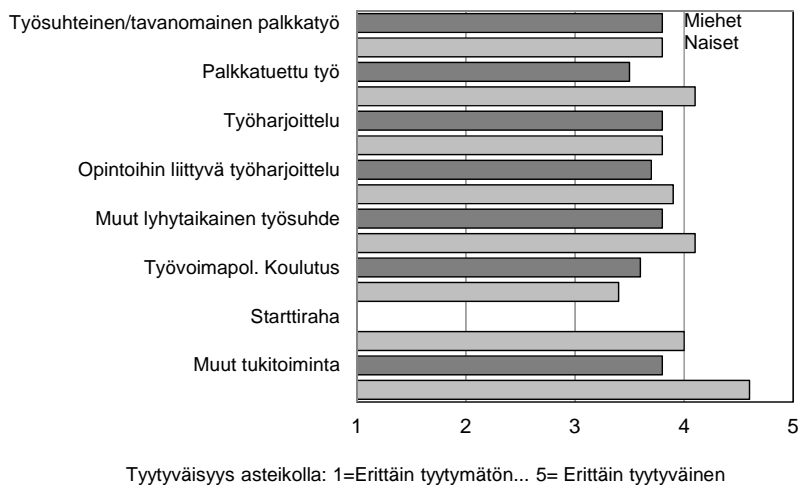


**Kuvio 6.** Työskentelysektori 2 viimeisen vuoden aikana

Valtio ja kunnat ovat työllistäneet hieman alle viidesosan viimeisen kahden vuoden aikana työssä olleista (kuvio 6). Vastaaajista 17 % on viimeisen kahden vuoden aikana työskennellyt järjestössä ja 30 % muulla yksityisellä työnantajalla. Sukupuolten välillä on ollut selvästi eroa työskentelysektorissa viimeisen kahden vuoden aikana. Suurin osa työssäkäynneistä naisista

on työskennellyt viimeisen kahden vuoden aikana järjestön alaisuudessa. Myös kunnat ovat työllistäneet naisia selvästi enemmän kuin miehiä. Miehistä suurin osa (40 %) on työskennellyt muissa yksityisissä tehtävissä. Yrittäjyys on ollut sekä naisilla että miehillä ja kaikissa ikäluokissa yhtä suosittua.

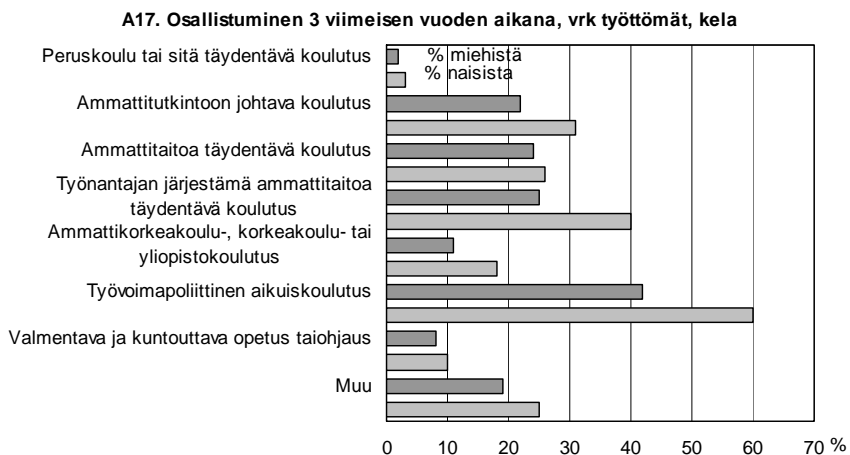
Kaiken kaikkiaan kyselyyn vastanneet henkilöt ovat olleet tyytyväisiä viimeisimpään työskentelymuotoonsa (kuvio 7). Työsuhteeseen/tavanomaiseen palkkatyöhön sekä miehet että naiset ovat olleet yhtä tyytyväisiä ja antoivat 3,8 pistettä asteikolla 1–5, jossa 5 on erittäin tyytyväinen. Kaikkein heikoimmat pisteet sai työvoimapolitiittinen koulutus, keskiarvona 3,5 pistettä. Suurimmat erot naisten ja miesten välillä on ollut palkkatuetussa työssä ja muussa tukitoiminnassa. Miehet ovat olleet näihin työskentelymuotoihin selvästi tyytymättömpiä kuin naiset.



**Kuvio 7.** Työttömien ja tyytyväisyys viimeisimpään työskentelymuotoon.

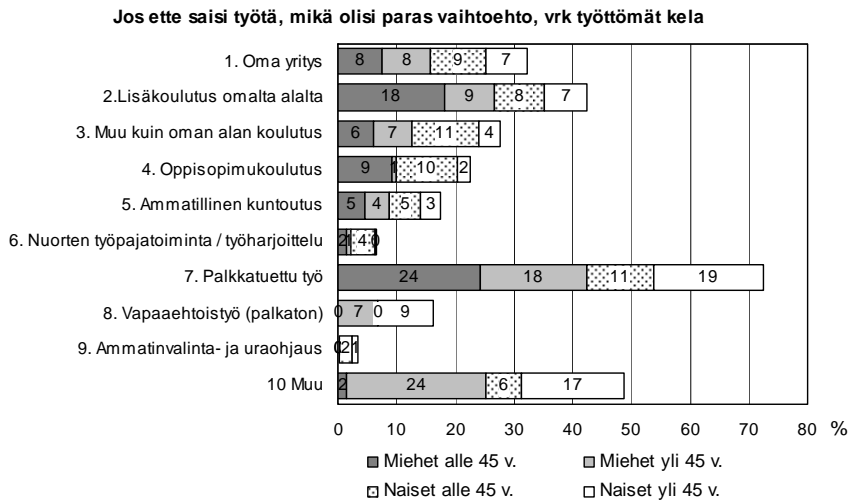
## 2.5 Ammatilliseen koulutukseen osallistuminen ja tulevaisuudensuunnitelmat

Työvoimapolitiittiseen aikuiskoulutukseen on osallistunut noin puolet työttömistä vastaajista kolmen viimeisen vuoden aikana (kuvio 8). Ammattitaitoa täydentävään tai ammattitutkintoon johtavaan koulutukseen on osallistunut noin joka neljäs vastaajista. Työnantajan järjestämään ammatitaitoa täydentävään koulutukseen on osallistunut 40 % naisista ja 25 % miehistä.



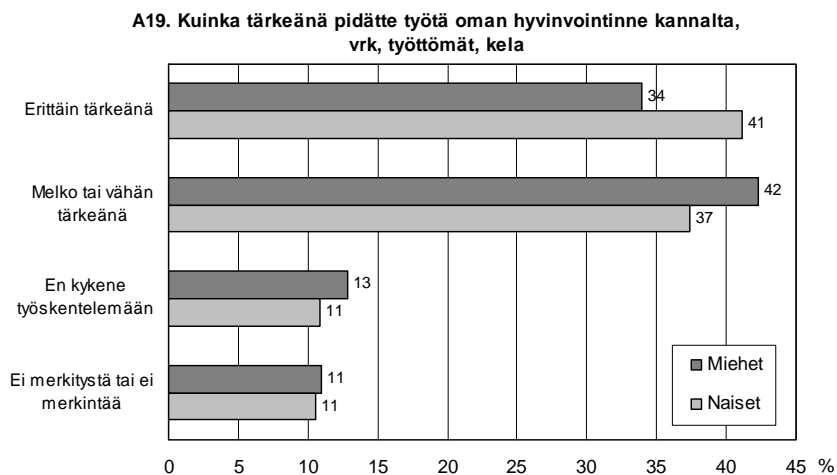
**Kuvio 8.** Työttömien koulutukseen osallistuminen

Suurin osa (70 %) työttömistä pitää palkkatuettua työtä parhaana vaihtoehtona, jos työtä ei ole mahdollista saada (kuvio 9). Miehistä noin 40 % ja naisista 30 % on tätä mieltä. Toiseksi suosituimpana vaihtoehtona on lisäkoulutus omalta alalta. Tämän tutkimuksen perusteella kolmas osa työttömistä pitää omaa yritystä mahdollisena keinona työllistää itsensä.



**Kuvio 9.** Työttömien mielestä paras vaihtoehto, jos työtä ei saa

Hieman yli kolmannes työttömistä pitää työntekoa erittäin tärkeänä oman hyvinvointinsa kannalta. Naiset kokevat työnteon tärkeämpänä kuin miehet (kuvio 10).



**Kuvio 10.** Kuinka tärkeänä pidätte työtä oman hyvinvointinne kannalta, työttömät

## 2.6 Työttömien arvot ja asenteet

Kyselyyn osallistuneille henkilöille esitettiin myös 15 arvoihin ja asenteisiin liittyvää väittämää, joiden aiheet koskivat työn tekemistä ja työn saamista, työaika, ammattitaitoa, työttömyyttä sekä eläkkeellä olevien ajankäyttöä (taulukot on esitetty liitteessä 2).

Mielipiteet merkittiin viisiportaisella asteikolla, jotka olivat: Täysin eri mieltä (1), jokseenkin eri mieltä (2), ei samaa eikä eri mieltä (3), jokseenkin samaa mieltä (4) ja täysin samaa mieltä (5). Taulukot ovat liitteenä raportin lopussa. Vastauksia on tarkasteltu työhalukkuuden sekä työmarkkina-aseman suhteen.

Selvästi suurin osa työttömistä on pitänyt aiempia työtehtäviään mielenkiintoisina. Työhön haluavista työttömistä 84 % ja työhaluttomista työttömistä 80 % on jokseenkin tai täysin samaa mieltä väittämän Aiemmin työni on ollut mielenkiintoista kanssa. Toisaalta 56 % niistä työttömistä, jotka haluavat töihin ja 83 % niistä, jotka eivät halua työhön, eivät usko omiin työnsaantimahdollisuuksiinsa.

Työttömät olivat hyvin yksimielisiä siitä, että on jokseenkin tai täysin tärkeää (n. 86 %), että työtehtävät vastaavat henkilön omia kykyjä. Lisäksi noin 85 % työttömistä toivoo, että oma työ olisi hyödyksi myös muille. Työttömille on myös tärkeää, että esimiehen kanssa voi keskustella myös omista asioista. Noin 90 % työttömistä on jokseenkin tai täysin samaa mieltä tämän väittämän kanssa. Suurimmalle osalle työttömistä oman osaamisen kehittyminen työtehtävissä sekä mahdollisuus edetä työuralla ovat jokseenkin tai todella tärkeitä. Noin 80 % työttömistä tekee työtä ennen kaikkea toimeentulon vuoksi.

Noin puolet työttömistä toivoo, että työajat voisi valita joustavasti omien tarpeiden mukaan. Lähes 70 % niistä työttömistä, jotka haluavat tehdä töitä kokevat, että ilman työtä heidän ammattitaitonsa menee hukkaan. Niistä työttömistä, jotka eivät halua töihin vain hieman yli puolet ajattelee samalla tavalla.

Suurin osa työttömistä on sitä mieltä, että työttömyyspäivärahalla on jokseenkin tai erittäin vaikea tulla toimeen. Erityisesti ne työttömät, jotka haluavat tehdä töitä, kokevat työttömyyspäivärahalla elämisen haastavaksi. Työttömien mielestä työttömyyspäivärahan varassa eläminen rajoittaa taloudellisesti harrastusmahdollisuuksia. Aivan yhtä moni ei kuitenkaan koe, että työttömyyspäivärahalla eläminen rajoittaisi tekemisen vapautta liikaa. Noin 70 % työttömistä on jokseenkin sitä mieltä tai täysin sitä mieltä, työt-

tömällä/eläkeläisellä on aikaa harrastaa. Hieman yli 70 % työttömistä kokee työttömän/eläkeläisen elämän stressaavaksi. Niistä työttömistä, jotka eivät halua tehdä töitä, 13 % ei koe elämäänsä ollenkaan stressaavaksi.

## **2.7 Ikääntyneet työttömät**

Tässä luvussa tarkastellaan ikääntyneiden työttömien (55 vuotta täyttäneet) työkykyä ja työhalukkuutta kahdesta eri näkökulmasta. Ensimmäinen on eläkeputki, joka tarkoittaa mahdollisuutta ansiosidonnaisen työttömyyskorvauksen lisäpäiviin. Toisessa tapauksessa tarkastelemme työkykyindeksin ja työttömyydenkeston välistä suhdetta.

### **Eläkeputki**

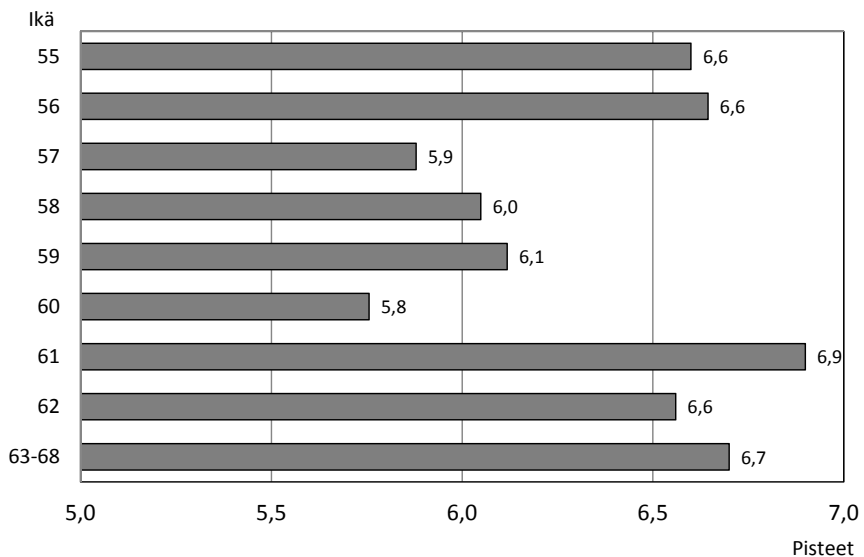
Työttömälle työttömyyskassaan kuuluvalle henkilölle maksetaan ansiosidonnaista työttömyyspäivärahaa 500 päivältä, tämän jälkeen hän siirtyy peruspäivärahalle. Ikääntynyt työtön voi saada niin kutsuttuja lisäpäiviä ansiosidonnaista työttömyyspäivärahaa eli päästä eläkeputkeen, jos hän on ylittänyt tietyn alaikärajan ennen kuin 500 päivän enimmäisaika päättyy. Lisäksi lisäpäiväoikeuden saadakseen henkilön on täytynyt olla eläkettä kerryttävässä työssä vähintään viisi vuotta viimeisen 20 vuoden aikana. Vielä 1990-luvulla lisäpäiväoikeuden alaikäraja oli 53 vuotta, mutta sitä on vähitellen nostettu. Viimeksi ikärajaa nostettiin vuoden 2010 alussa yhdellä vuodella. Tällä hetkellä vuosina 1950–1954 syntyneillä alaikäraja on 59 vuotta ja vuonna 1955 tai sen jälkeen syntyneillä on oikeus lisäpäiviin, jos he ovat täyttäneet 60 vuotta ennen kuin 500 päivän enimmäisaika on umpeutunut. Tämä tarkoittaa, että henkilön täytyy olla vähintään 57- tai 58-vuotias jäädessään työttömäksi. Jos henkilö saa oikeuden eläkeputkeen, on hänellä oikeus ansiosidonnaiseen päivärahaan enintään sen kalenterikuukauden loppuun, jolloin hän täyttää 65 vuotta.

Tällainen ansiosidonnaisen päivärahan lisäpäiväkäytäntö on aiheuttanut sen, että yritykset irtisanovat herkemmin ikääntyneitä työntekijöitä, joilla on mahdollisuus päästä eläkeputkeen. Toisaalta taas mahdollisuus päästä eläkeputkeen voi saada siihen oikeutettujen 57–59-vuotiaiden työt-

tömien työllistymishalukkuuden laskemaan. Tämän oletaman paikkansa-pitävyyttä tarkastellaan seuraavaksi.

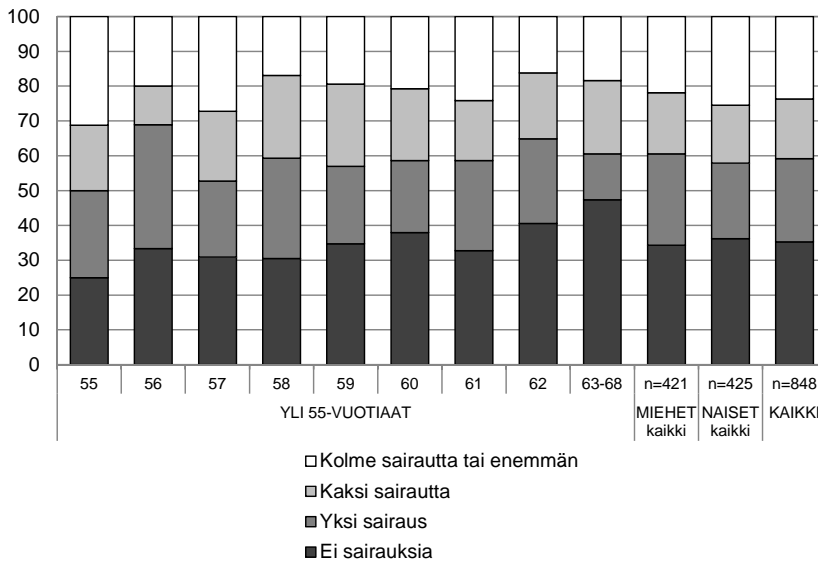
Tässä osiossa tarkastellaan ikääntyneitä työttömiä omana ryhmänään, jotta voidaan havaita tapahtuuko heidän keskuudessaan muutoksia työkyvyssä tai -halukkuudessa. Tarkasteluiden toteuttamiseksi 55 vuotta täyttäneet työttömät on jaettu ikäluokkiin niin, että jokainen ikävuosi muodostaa yhden luokan. Suurin osa ikääntyneistä työttömistä on iältään 60-vuotiaita. Muissa ikäluokissa on hieman vähemmän vastaajia.

57–60-vuotiailla työttömillä arvio omasta työkyvystä näyttää olevan selvästi huonompi kuin tätä nuoremmilla ja vanhemmilla työttömillä (kuvio 11). Yli 60-vuotiailla työttömillä on tämän tutkimuksen perusteella huomattavan hyvä työkyky heidän oman arvionsa perusteella.



**Kuvio 11.** Ikääntyneiden työttömien arvio omasta työkyvystä

Sairastavuus ei näytä lisääntyvän 55 vuotta täyttäneiden keskuudessa, vaan ikäluokkien jakaumat ovat melko samankaltaisia keskenään ja verrattuna koko aineiston jakaumaan (kuvio 12). Sairastavuuden vähyys ikääntyneiden työttömien keskuudessa voi johtua siitä, että todennäköisimmin kyselyyn ovat enimmäkseen vastanneet ne ikääntyneet työttömät, jotka ovat keskimääräistä terveempiä ja aktiivisempia.

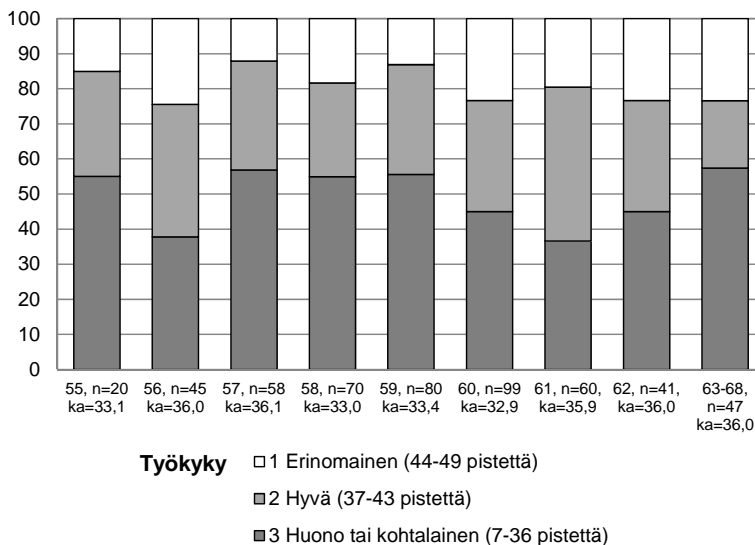


**Kuvio 12.** Lääkärin toteamat vammat ja sairaudet ikääntyneillä työttömällä

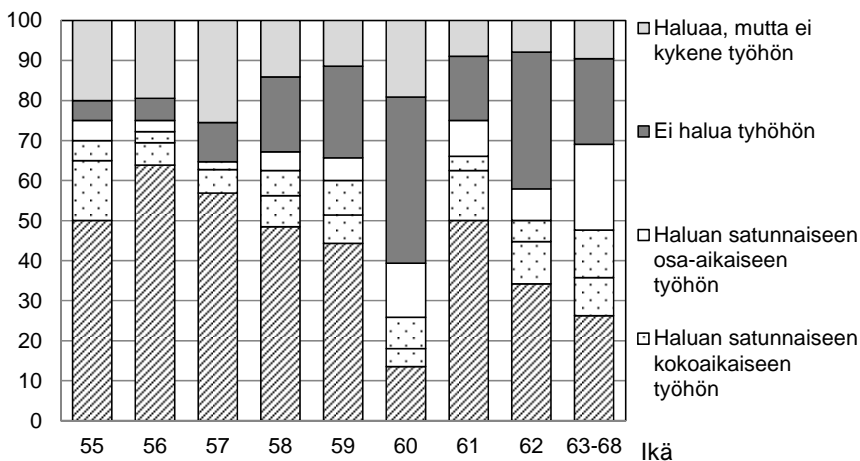
Työkykyindeksissä ei ikääntyneiden työttömien keskuudessa ole kovinkaan suuria eroja, eikä ole havaittavissa voimakasta työkyvyn heikkene- mistä iän suhteen (kuvio 13). Heikoimmillaan työkyky on 57–59- vuotiaille. Heistä hieman yli puolella työkyky on huono tai kohtalainen. Koko aineiston tarkastelujen perusteella havaittiin jo aikaisemmin, että työkyky on kokenut suurimman heikentymisen jo 45–54-vuotiaiden kes- kuudessa.

Ikääntyneiden työttömien keskuudessa työhalukkuus on vielä erittäin suuri kaikissa muissa ikäluokissa paitsi 60-vuotiaille (kuvio 14). Jopa yli 63-vuotiaat työttömät haluaisivat tehdä töitä. Tässä ikäluokassa erityisesti osa-aikaiset ja satunnaiset työsuhteet ovat haluttuja.





**Kuvio 13.** Ikääntyneiden työttömien työkykyindeksi



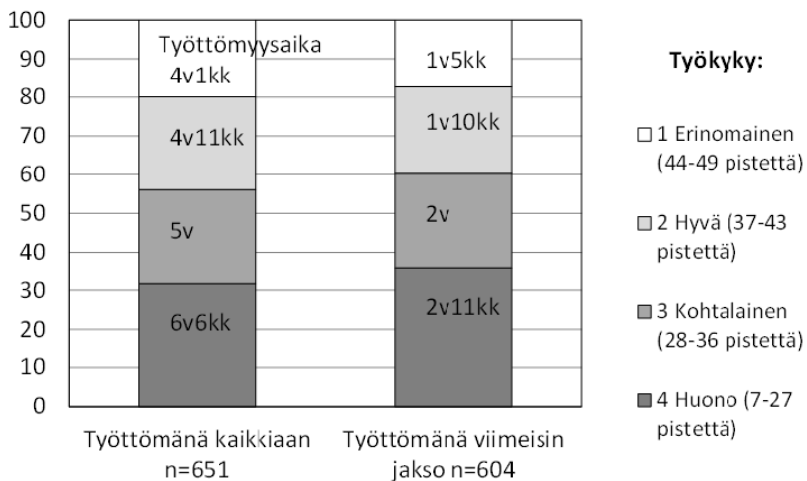
**Kuvio 14.** Ikääntyneiden työttömien halukkuus tehdä töitä

Nämä tulokset eivät anna tukea aiemmin esitetyle olettamalle siitä, että työhalukkuus laskisi olennaisesti jo 57 vuotta täyttäneillä työttömillä, joilla on mahdollisuus ansiosidonnaisen työttömyysturvan lisäpäiviin. Toisaalta työhalukkuuden voimakas lasku 60-vuotiailla työttömillä voi kertoa siitä, että työhalukkuus laskee, kun ansiosidonnaisen työttömyysturvan lisäpäivät ovat taatut.

## Työttömyyden keston vaikutus työkykyyn

Seuraavaksi tarkastellaan työttömyyden keston ja työkyvyn välistä suhdetta. Tarkasteluihin on käytetty koko aineistoa, mutta analyysi tehdään ikääntyneiden työttömien näkökulmasta. Tämän tutkimuksen perusteella ei saada selvää työkyvyn ja työttömyyden välisestä kausaliteetista. Työkyky voi laskea työttömyyden pitkittyessä tai työttömyys voi pitkittyä matalan työkyvyn takia. On kuitenkin selvää, että pitkään jatkunut työttömyys heikentää henkilön työkykyä monen eri seikan kautta. Työttömyyden pitkittyessä muun muassa henkilön osaamisen taso laskee ja vanhentuu, lisäksi työtön henkilö voi erkaantua sosiaalisesta kanssakäymisestä.

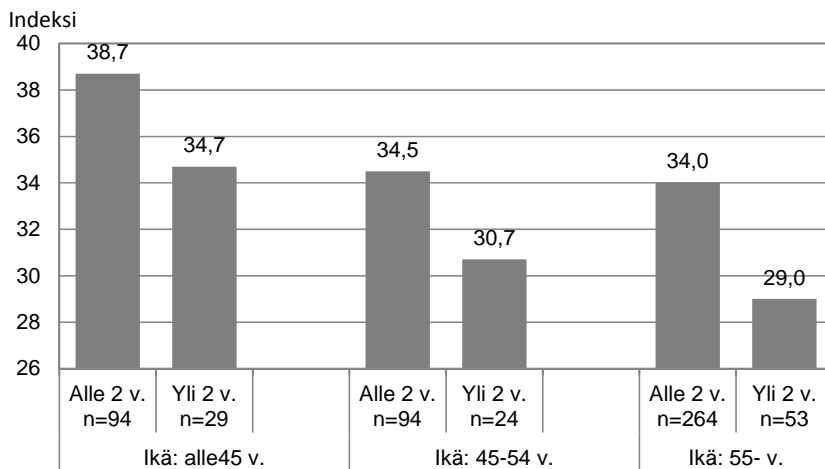
Mitä heikompi työttömän työkyky on, sitä pidempi on hänen viimeisimmän työttömyysjaksonsa keskimääräinen pituus (kuvio 15). Erinomaisen työkyvyn omaavien henkilöiden viimeisin työttömyysjakso on kestänyt 1 vuoden ja 5 kuukautta. Huonon työkyvyn omaavien henkilöiden viimeisimmän työttömyysjakson keskimääräinen pituus on 2 vuotta ja 11 kuukautta. Erinomaisen, hyvän ja kohtalaisen työkyvyn omaavien työttömien työttömyysajoissa ei ole kuin muutaman kuukauden erot. Huonon työkyvyn omaavien viimeisimmän työttömyysjakson keskimääräinen kesto on 11 kuukautta suurempi kuin kohtalaisen työkyvyn omaavien työttömien.



**Kuvio 15.** Työttömyyden keskimääräinen kesto työkykyindeksin mukaan

Kun tarkastellaan työkykyindeksiä työttömyyden keston ja iän suhteen, voidaan havaita, että työkyky heikkenee selvästi kaikissa ikäluokissa, kun

viimeisimmän työttömyysjakson kesto ylittää kaksi vuotta (kuvio 16). Alle kahden vuoden työttömyysjaksoissa ei vielä ehdi tapahtua muutoksia työkykyindeksissä. Ikääntyneillä työttömillä työkykyindeksi laskee voimakkaammin työttömyyden kestäessä yli kaksi vuotta. On todennäköistä, että kyselyyn vastanneet ikääntyneet työttömät ovat keskimääräistä toimeliaampia työttömiä kuin ikääntyneet työttömät yleensä, sillä kyselyihin vastaavat yleensä ne henkilöt, jotka ovat muutenkin aktiivisempia. Kun tämä ikääntyneen populaation vinouma huomioidaan, voidaan olettaa, että ikääntyneiden osalta työttömyyden keston vaikutukset työkykyindeksiin ovat todellisuudessa vielä suuremmat kuin tämän aineiston perusteella pystymme havaitsemaan.



**Kuvio 16.** Työkykyindeksi työttömyyden keston ja iän suhteen

Näiden tulosten perusteella voidaan todeta, että on tärkeää pystyä katkaisemaan työttömyysputki alle kahteen vuoteen, ettei työttömän työkyvyssä ehtisi tapahtua dramaattisia muutoksia. Erityisesti ikääntyneillä työttömillä uudelleentyöllistyminen alle kahdessa vuodessa on erittäin tärkeää, sillä heillä työkyky laskee kahden vuoden kriittisen pisteen jälkeen voimakkaammin. On myös tärkeää huomata, että työttömyyden kestäessä yli kaksi vuotta ikääntyneiden työttömien työkykyindeksi alkaa jo lähestyä huonoa, josta on enää vaikea nousta työkykyiseksi. Myös työhalukkuus laskee selvästi kahden vuoden yhtäjaksoisen työttömyyden jälkeen. Ikääntyneet työttömät on saatava nopeasti takaisin työelämään, jotta he pysyisivät työkykyisinä eivätkä vieraantuisi työelämästä liian aikaisin.

## 3. Vammaisten työkyky

### 3.1 Tutkimusaineisto

Vammaisjärjestöistä tutkimukseen osallistuivat Epilepsialiiton, Invalidiliiton, Kehitysvammaliiton, Kuuloliiton, Kuurojen Liiton, Kynnys ry:n, Lihasautiliiton, Mielen terveyden keskusliiton, MS-liiton, Suomen Kuurosokeat ry:n ja Suomen Reumaliiton jäseniä. Kyselyä lähetettiin liittojen jäsenmäärien suhteessa. Vammaisjärjestöjen kautta lomake jaettiin 2410 henkilölle, vastauksia saatiin 833 henkilöltä joten vastausprosentti on 34,6. Tämänkertaiseen kyselyyn osallistui myös Epilepsialiitto, joka ei osallistunut vuoden 2007 vammaisten työkyky tutkimukseen. Vastausprosentti on heidän osaltaan huomattavasti korkeampi kuin muilla vammaisjärjestöillä eli 86,5. Tämä voi hieman vaikuttaa joihinkin vastausjakaumiin.

Vammaisten osalta vastaajien ikäjakauma on painottunut 45-vuotiaisiin ja tätä vanhempiin (Taulukko 3). Noin kolmannes vastaajista oli 55 vuotta täyttäneitä ja 45–54-vuotiaita oli hieman yli neljännes. Nuoria alle 25-vuotiaita oli vain 7 % vastaajista. Vammaisilla ikäjakauman painottuminen ikääntyneempiin henkilöihin johtuu siitä, että myös vammaisjärjestöjen jäsenten ikäjakauma on painottunut ikääntyneempiin henkilöihin. Naisia vastaajista oli 59 %.

Suurin osa (41 %) vammaisista on suorittanut toisen asteen koulutuksen (taulukko 4). Kolmasosalla vastaajista on ammattikorkeakoulu- tai yliopistotasoinen tutkinto. Neljäsosa vammaisista henkilöistä on käynyt vain peruskoulun tai opinnot ovat jääneet kesken.

**Taulukko 3.** Ikäjakauma (suluissa osuus, %)

	Kaikki	Ikäryhmittäin				
		Alle 25 vuotiaat lkm/(%)	25-34- vuotiaat lkm/(%)	35-44- vuotiaat lkm/(%)	45-54- vuotiaat lkm/(%)	Yli 55- vuotiaat lkm/(%)
Vammaisjärjestöt	833 (33)	57 (7)	94 (11)	141 (17)	230 (28)	285 (34)

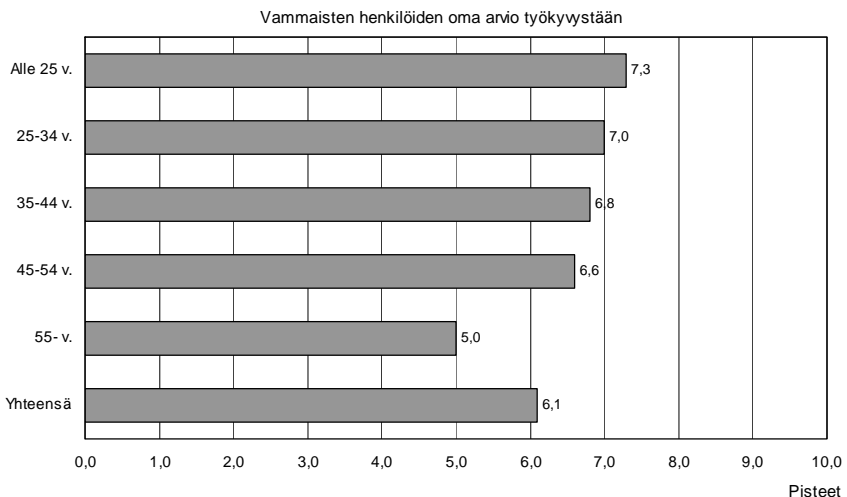
**Taulukko 4.** Vastanneet koulutustason mukaan (suluissa osuus, %)

	Kaikki		Koulutus		
	Lkm/ (%)	Kansakoulu/ keskikoulu/ peruskoulu tai keskeyty- neet opinnot lkm/(%)	Lukio tai ammatti- /tekninen -/kauppa- koulu lkm/(%)	Opisto- tasoinen tutkinto/ ammatti- korkeakou- lututkinto lkm/(%)	Korkeakou- lu-/yli- opistotutkin- to lkm/(%)
Vammaisjärjes- töt	833 (33)	201 (24)	345 (41)	156 (19)	113 (14)

### 3.2 Työkyvyn osatekijöitä

#### Arvio omasta työkyvystä

Vuonna 2007 vammaiset antoivat omalle työkyvyilleen verrattuna elinikäiseen parhaimpaansa kouluarvosanan 5,7. Tämän tutkimuksen mukaan vammaisten arvio omasta työkyvystä on noussut 6,1:een (kuvio 17).

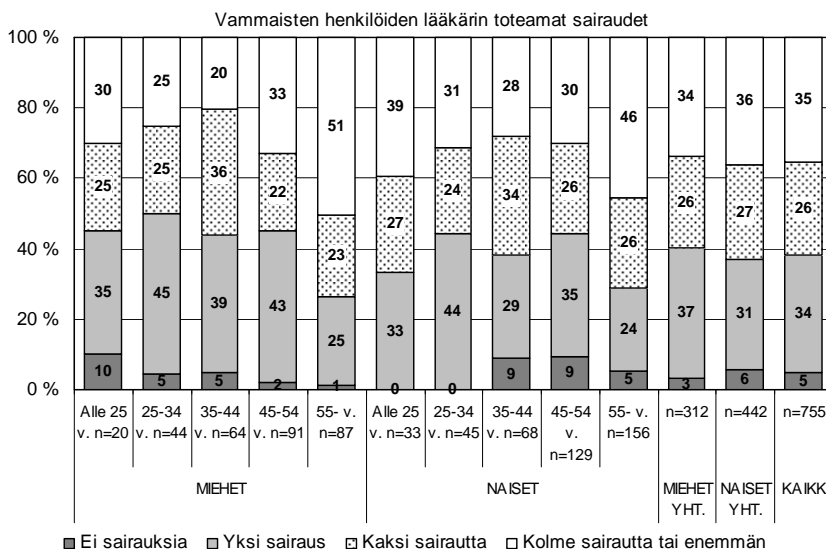


**Kuvio 17.** Vammaisten henkilöiden oma arvio nykyisestä työkyvystään verrattuna elinikäiseen parhaimpaansa (elinikäinen paras=10).

Miehet ja naiset antoivat samat pistearvot omasta työkyvystään. Vammaisilla henkilöillä oma arvio työkyvystä heikkenee iän myötä, mutta muutokset eivät ole kovinkaan suuria. Toisaalta 55-vuotiaiden ja vanhempien vammaisten henkilöiden arvio omasta työkyvystä on selvästi heikompi kuin tätä vanhempien henkilöiden. Verrattuna työttömiin vammaisten työkyvyn heikkeneminen iän myötä on maltillisempaa. 55-vuotiaiden ja sitä vanhempien ryhmässä arvio omasta työkyvystä on pysynyt samana vuodesta 2007, alle 25-vuotiailla arvio on hieman laskenut ja 25–54-vuotiailla arviot ovat nousseet.

### Lääkärin toteamat sairaudet ja vammat

Odotetusti lähes kaikilla (95 %) vastaajilla oli vähintään yksi lääkärin toteama sairaus tai vamma (kuvio 18). Hieman yli kolmasosalla vastaajista on kolme sairautta tai enemmän samoin myös hieman yli kolmasosalla on vain yksi lääkärin toteama sairaus. Vastaajista neljäsosalla on kaksi sairautta. Miesten ja naisten sairauksien lukumäärissä ei juuri ole eroja. Vuoden 2007 työkykytulosten perusteella sairauksien ja vammojen määrä lisääntyi voimakkaasti iän myötä sekä naisilla että miehillä, mutta tässä tutkimuksessa vastaava ilmiö ei ole yhtä selvästi havaittavissa.



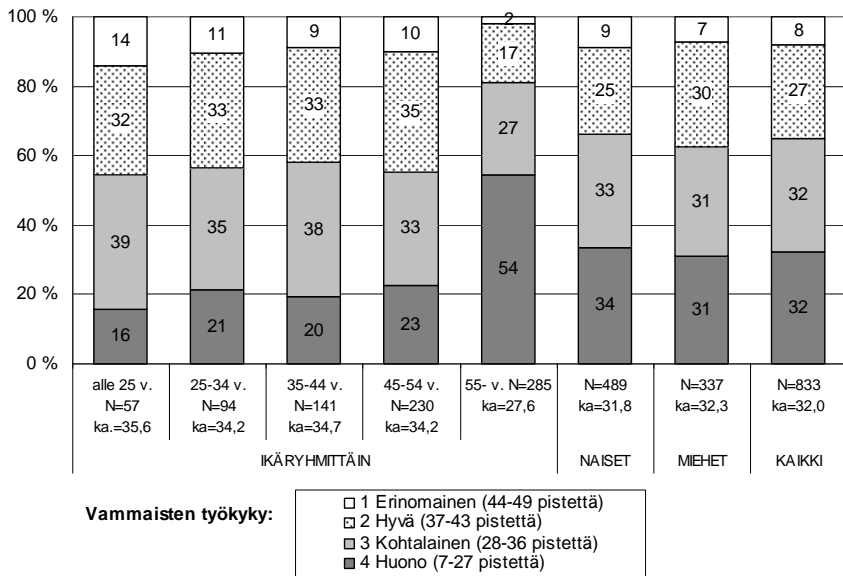
**Kuvio 18.** Lääkärin toteamat sairaudet ja vammat vammaisilla henkilöillä.

### 3.3 Vammaisten työkykyindeksi

Vammaisista henkilöistä hieman yli kolmasosalla on erinomainen tai hyvä työkyky ja kahdella kolmasosalla kohtalainen tai huono (kuvio 19). Vuonna 2007 erinomaisen tai hyvän työkyvyn omaisi noin 30 prosenttia vammaisista.

Selvästi heikoin työkyky on vammaisten joukossa yli 55-vuotiailla, joista yli hieman yli puolet koki työkykynsä huonoksi. Muissa ikäluokissa erot työkyvyssä ovat hyvin pieniä, erinomaisen tai hyvän työkyvyn omaavia henkilöitä on kussakin luokassa noin 44 %.

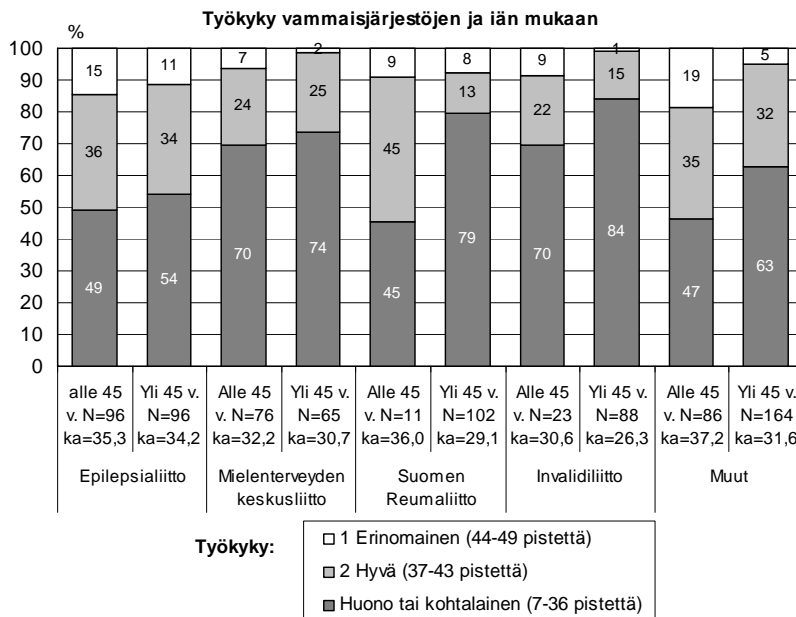
Keskimäärin työkyky on koko aineistossa 32,0 pistettä. Naisten ja miesten työkykyjakaumissa ei ole eroja. Vammaisilla työkyky näyttää hieman parantuneen, sillä vuonna 2007 työkykyindeksin keskiarvo oli 29,2 pistettä. Syynä tosin voi olla epileptikoiden runsas määrä aineistossa, sillä epileptikoiden työkyky on keskimääräistä parempi.



**Kuvio 19.** Vammaisten henkilöiden työkyky iän ja sukupuolen mukaan

Kyselyyn osallistuneista vammaisjärjestöistä suurimpia ovat: Epilepsialiitto, Mielenterveyden keskusliitto, Suomen Reumaliitto ja Invalidiliitto. Näiden järjestöjen osuus kaikista vastaajista on 69 %. Vammaisjärjestöjen vas-

taajien keskimääräinen työkykyindeksin arvo on 32,0. Pisteiltään keskimääräisen yli ovat ilmoittaneet Epilepsialiiton jäsenet, alle 45-vuotiaat Mielenterveyden keskusliiton jäsenet, Suomen Reumaliiton alle 45-vuotiaat sekä muiden kuin suurimpien järjestöjen alle 45-vuotiaat jäsenet (kuvio 20). Erinomaisesti tai hyväksi työkykynsä on ilmoittanut keskimäärin 35 % kaikista vammaisjärjestöjen vastaajista. Keskiarvon yläpuolelle sijoittuvat työkykynsä ilmoittaneet Epilepsialiiton, alle 45-vuotiaat Suomen Reumaliiton sekä muiden kuin suurten järjestöjen vastaajat.



*Kuvio 20. Vammaisten työkyky vammaisjärjestöjen jäsenyyden ja iän mukaan*

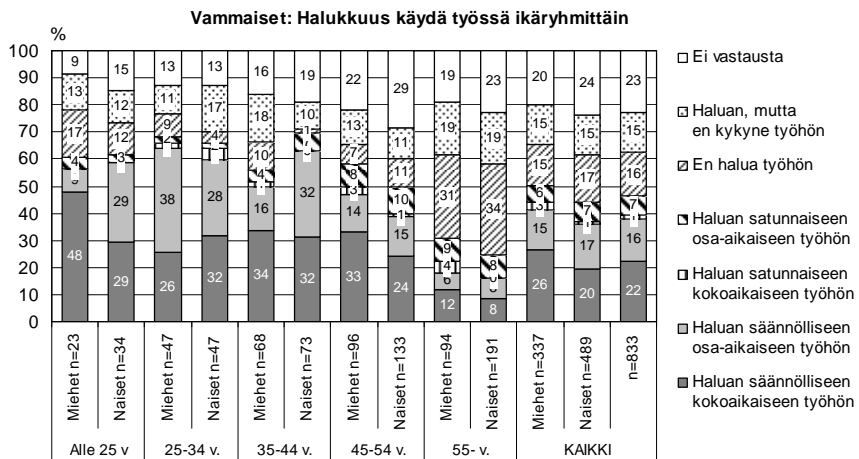
### 3.4 Halukkuus tehdä työtä ja työssäolo

#### Työhalukkuus

Vammaisista 46 % on halukkaita ja kykeneviä tekemään työtä (kuvio 21). Vuonna 2007 työhön haluavia oli 30 % vammaisista. Työhalukkuuden nousu todennäköisimmin johtuu siitä, että vuonna 2007 kysyttiin työha-



lukkuudesta yleensä, mutta tällä kertaa kartoitettiin myös millaisen työsuhteen henkilö haluaisi. Vammaisjärjestöjen vastaajilla on huomattavan paljon enemmän halua tehdä satunnaisia ja osa-aikaisia töitä kuin työttömillä. Hieman alle puolet niistä vammaisista, jotka haluavat tehdä töitä, haluaisivat säännöllisen kokoaikatyön (22 % kaikista vastanneista) ja hieman yli puolet työhön haluavista haluaisi työn, joka on satunnainen tai osa-aikainen. Tulosten perusteella 44 ikävuoden jälkeen työhalukkuus alkaa laskea. Noin puolet 55 vuotta täyttäneistä vammaisista ei halua tai kykene työskentelemään.

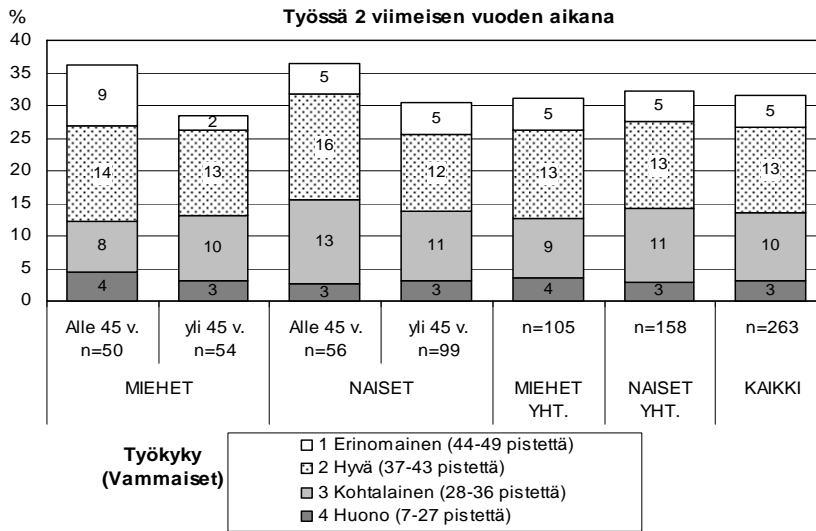


**Kuvio 21.** Halukkuus osallistua työelämään sukupuolen ja iän mukaan, vammaisjärjestöt

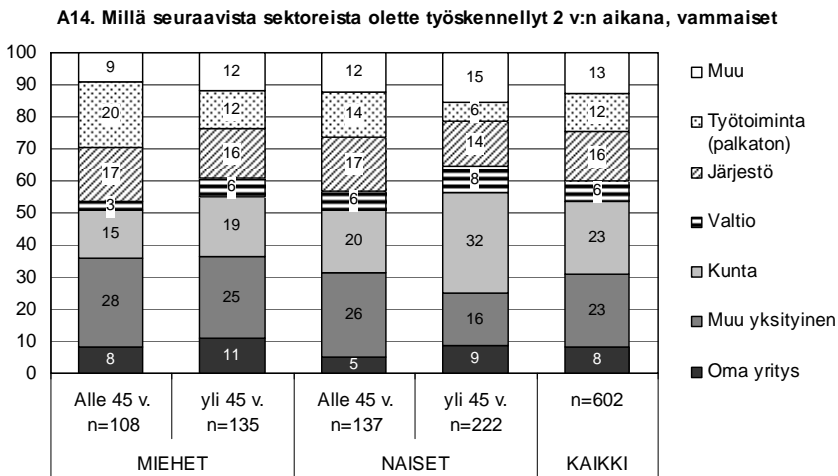
## Työssäolo

Noin kolmannes vammaisista on ollut työssä viimeisen kahden vuoden aikana (kuvio 22). Hieman yli puolet työssä olleista on erinomaisen tai kohtalaisen työkyvyn omaavia henkilöitä. Miesten ja naisten kesken työskentelyosuuksissa ei eroja juuri ole.

Vastaajista hieman alle puolet on työllistynyt viimeisen kahden vuoden aikana yksityiselle sektorille ja järjestöihin (kuvio 23). Julkinen sektori on työllistänyt vajaa kolmanneksen vammaisista viimeisen kahden vuoden aikana. Palkattomassa työsuhdetoiminnassa on ollut mukana 12 % vastaajista. Naiset ovat työllistyneet hieman useammin julkiselle sektorille kuin miehet.

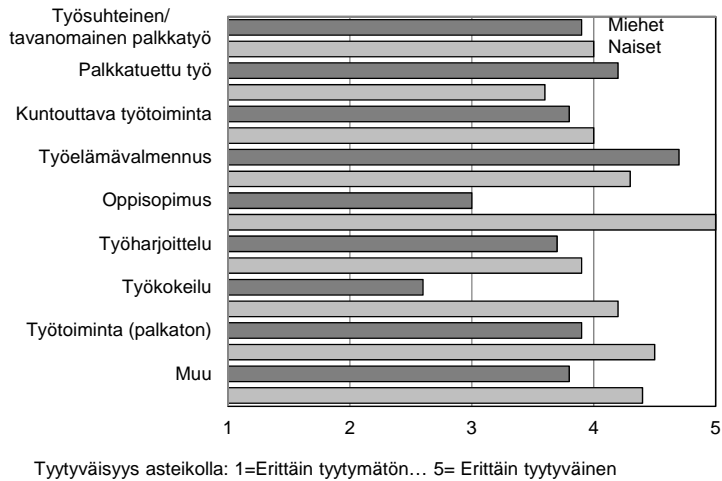


**Kuvio 22.** Työssäolo viimeisen 2 vuoden aikana työkyvyn mukaan



**Kuvio 23.** Vammaisten henkilöiden työssäolosektori kahden viime vuoden aikana

Tavanomaiseen palkkatyöhön vammaiset miehet ja naiset ovat olleet lähes yhtä tyytyväisiä, keskiarvona hieman alle 4 (kuviot 24). Naiset ovat olleet tyytyväisempiä lähes kaikkiin työskentelymuotoihin kuin miehet. Suurimmat erot ovat oppisopimuksessa ja työkokeilussa. Tyytyväisimpiä vammaiset ovat olleet työelämävalmennukseen.



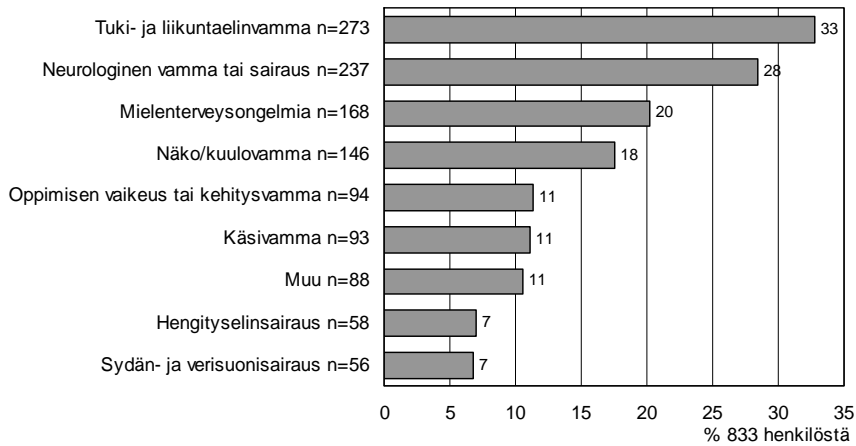
**Kuvio 24.** Vammaisten henkilöiden tyytyväisyys viimeiseen työsektoriin

### 3.5 Työskentelyä vaikeuttavat vammat ja sairaudet sekä työskentelyä helpottavat tukitoimet

Kyselyyn vastanneilla vammaisilla yleisimpiä sairauksia ja vammoja ovat tuki- ja liikuntaelinvammat sekä neurologiset sairaudet (kuviot 25). Yksi henkilö on voinut ilmoittaa useammasta sairaudesta tai vammasta, % -osuudet on laskettu vastaajien määrästä. Myös vuoden 2007 tutkimuksessa tuki- ja liikuntaelinvammat olivat yleisimmät, sen jälkeen neurologiset vammat ja kolmantena mielenterveysongelmat. Epilepsialiiton korkean vastausprosentin ansiosta neurologiset vammat ja sairaudet ovat tässä tutkimuksessa yleisempiä kuin ne koko väestön tasolla ovat. Tuki- ja liikuntaelinvammat sekä mielenterveysongelmat ovat kaikista yleisimpiä koko väestön tasolla.

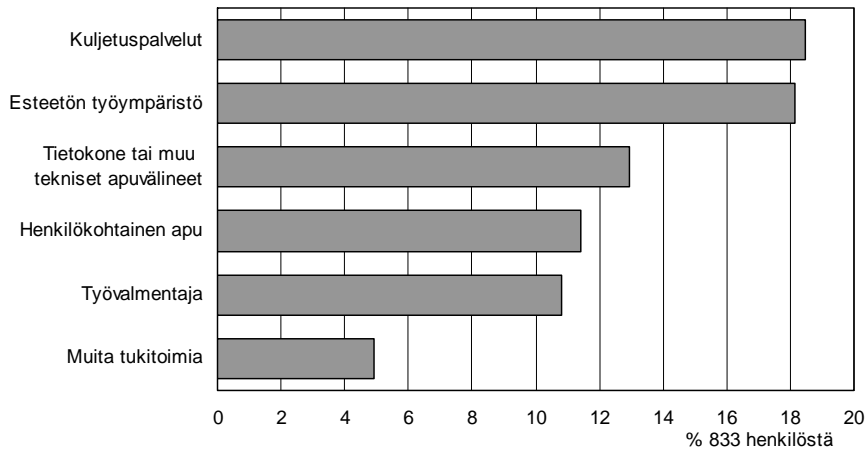
Kuljetuspalvelut ja esteetön työympäristö mahdollistaisi monen vammaisen henkilön työskentelyn (kuviot 26). Kolmanneksi yleisin tukitoimi työskentelyn helpottamiseksi on tietokone tai muu tekninen apuväline. Tukitoimien saaminen ei aina kuitenkaan ole aivan yksinkertaista. Tätä ongelmaa käsitellään vielä luvussa 3.8.

**A17. Työskentelyyn vaikuttavien sairauksien ja vammojen yleisyys, vammaiset**



**Kuvio 25.** Työskentelyyn vaikuttavien sairauksien ja vammojen yleisyys vammaisilla henkilöillä

**A19. Millaisia tukitoimia tarvitsisitte työpaikalla tai työmatkalla? Vammaiset**

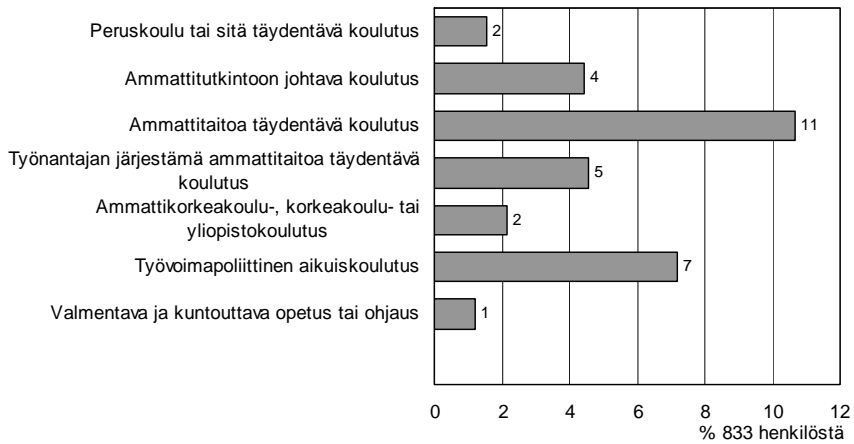


**Kuvio 26.** Työskentelyyn vaikuttavien tukitoimien tarve vammaisilla henkilöillä

### 3.6 Ammatilliseen kuntoutukseen ja koulutukseen osallistuminen

Noin joka kymmenes vammainen on osallistunut ammattitaitoa ylläpitävään koulutukseen viimeisen kahden vuoden aikana (kuvio 27). 7 % vastaajista on osallistunut työvoimapolitiittiseen aikuiskoulutukseen.

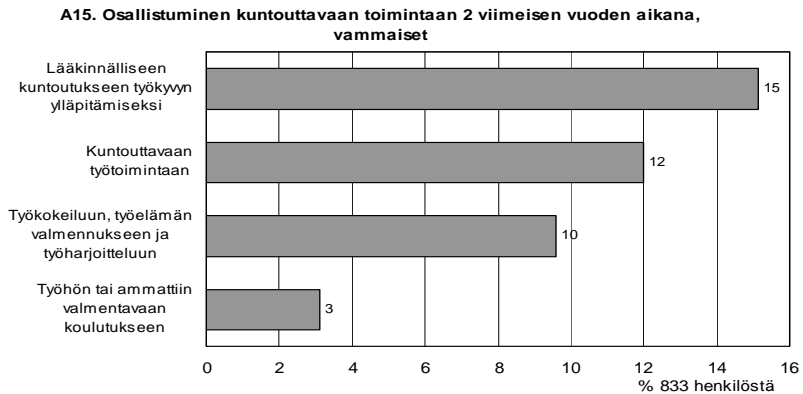
A16. Osallistuminen koulutukseen 2 viimeisen vuoden aikana, vammaiset



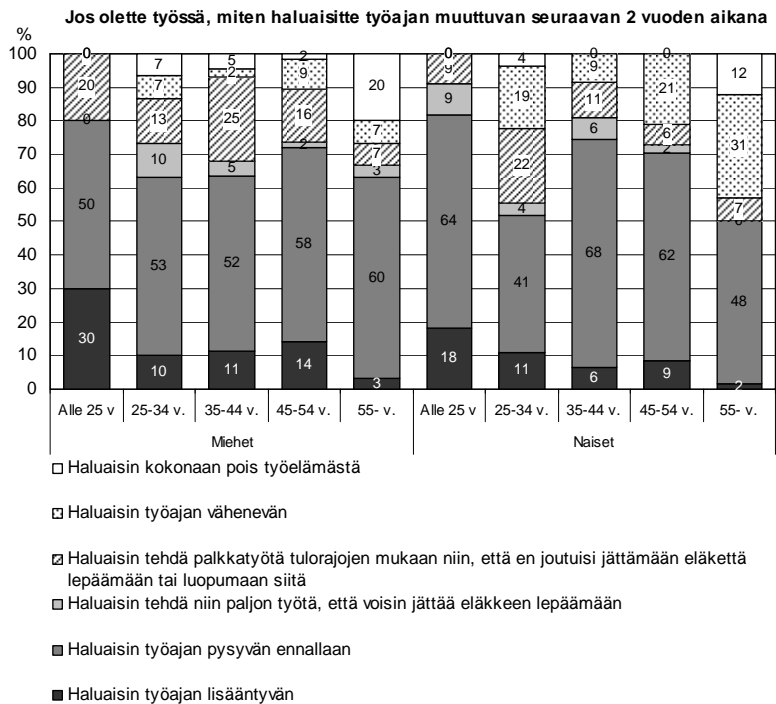
*Kuvio 27. Vammaisten henkilöiden osallistuminen koulutukseen*

Vammaisjärjestöjen vastaajista noin 15 % on osallistunut lääkinälliseen kuntoutukseen työkyvyn ylläpitämiseksi, kuntouttavaan työtoimintaan hieman vähemmän 12 % (kuvio 28).

Vammaisjärjestöjen vastaajista, jotka käyvät työssä, yli puolet haluaa työaikansa pysyvän ennallaan, nuorimmissa ikäluokissa noin joka neljäs haluaa lisätä työaikaansa (kuvio 29). Yli 55-vuotiaista naisista noin 43 % ja miehestä 27 % haluaa joko vähentää työaikaansa tai haluaa kokonaan pois työelämästä.

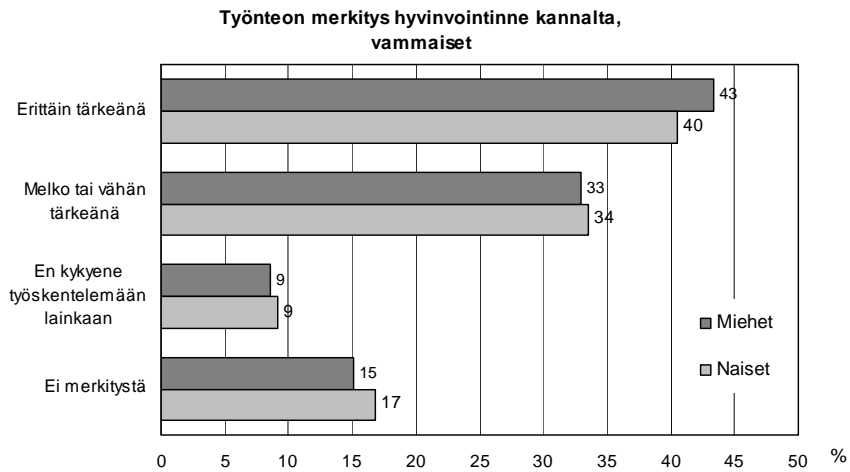


**Kuvio 28.** Vammaisten henkilöiden osallistuminen kuntouttavaan toimintaan



**Kuvio 29.** Jos olette työssä, miten haluaisitte työajan muuttuvan vammaiset

Työnteon merkitys hyvinvoinnin kannalta oli erittäin suuri 42 prosentilla vammaisista henkilöistä (kuvio 30). Melko tai vähän tärkeänä piti noin 34 %. Tulokset ovat samansuuntaiset kuin edellisessäkin kyselytutkimuksessa vuonna 2007.



**Kuvio 30.** *Kuinka tärkeänä pidätte työtä oman hyvinvointinne kannalta, vammaisat*

### 3.7 Vammaisten arvot ja asenteet

Vammaisille on esitetty samat arvoihin ja asenteisiin liittyvät väittämät kuin työttömillekin ja vastaamiseen on käytetty samaa viisiportaista asteikkoa.

Aivan kuten työttömät myös suurin osa vammaisista on kokenut, että aiemmat työt ovat olleet mielenkiintoisia, mutta heillä ei ole kovinkaan suurta uskoa omaan työllistymiseensä. Työhön haluavat vammaisat ovat kuitenkin selvästi optimistisempia työllistymisensä suhteen kuin muut vammaisat, heistä hieman yli kaksi viidesosaa pitää työllistymismahdollisuuksiaan hyvinä.

Työhön haluavista vammaisista hieman yli 90 % toivoo, että työtehtävät vastaisivat heidän omia kykyjään. Samoin hieman yli 90 prosentille työhön haluavista vammaisista on tärkeää, että heidän tekemänsä työ on hyödyksi myös muille. Vammaisista noin 70 prosentille on tärkeää, että esimiehen kanssa voi keskustella myös omista asioista.

Työhön haluavista vammaisista noin 85 prosentin mielestä työn täytyy olla sellaista, että oma osaaminen kehittyy koko ajan ja 61 prosenttia heistä pitää tärkeänä etenemismahdollisuuksia työuralla. Suurin osa vammaisista

haluaa tehdä töitä ennen kaikkea toimeentulon vuoksi. Myös työaikojen joustaminen on tärkeää suurelle osalle vammaisista. Työhön haluavista vammaisista hieman alle 70 % kokee, että heidän ammattitaitonsa menee hukkaan ilman työtä.

Noin 70 % vammaisista kokee, että työttömyyspäivärahalla on vaikea tulla toimeen ja noin 75 % on sitä mieltä, että työttömyys päivärahan varassa eläminen rajoittaa taloudellisesti harrastusmahdollisuuksia. Aivan yhtä suuri osa vammaisista ei kuitenkaan koe, että työttömyyspäivärahalla eläminen rajoittaisi tekemisen vapautta liikaa. Noin 80 % vammaisista on jokseenkin tai täysin sitä mieltä, että työttömällä/eläkeläisellä on aikaa harrastaa. Työttömät tai eläkkeellä olevat vammaiset eivät koe elämäänsä aivan yhtä stressaavaksi kuin muut työttömät. Mutta kuitenkin työhön haluavista vammaisista hieman alle 60 % kokee, että työttömän/eläkeläisen elämä on stressaavaa.

### **3.8 Vammaisten työllistymisen haasteet**

Tämän tutkimuksen tulosten perusteella vammaisten henkilöiden työhalukkuus on korkea. Kuitenkin työ- ja elinkeinoministeriön virallisten tilastojen mukaan vammaisten työnhakijoiden määrä on viime vuosina ollut erittäin pieni. Tässä luvussa on tarkoitus pohtia, mistä tällainen epäsuhta mahdollisesti johtuu.

Vammaisten henkilöiden on melko helppo hankkia koulutusta ja vammaiset ovatkin hyvin koulutettuja kuten taulukko 4 osoittaa. Siinä vaiheessa, kun vammaisen henkilön pitäisi siirtyä työelämään, moni henkilö on kokenut, että heillä on noussut seinä vastaan, eikä vammaisten henkilöiden työllistymistä tueta tarpeeksi. Tilanne työ- ja elinkeinotoimistossa voi olla hämmentävä. Jos vammaiselle ei suoraan tarjota hänelle kuuluvia työllistämisen- ja kuntoutuspalveluita, ei hän välttämättä osaa niitä itse pyytää. Työkyvyttömyyseläkettä saavaa työkykyistä vammaista ei kirjata työttömäksi työnhakijaksi vaan työvoiman ulkopuolelle kuuluvaksi, kun hän ilmoittautuu työnhakijaksi työ- ja elinkeinotoimistoon. Tällaisessa tapauksessa henkilön täytyy käydä läpi ammatillinen kuntoutus ennen kuin hänet voidaan työllistää. Tämä prosessi vie oman aikansa ja voi olla työkykyiselle vammaiselle turhauttavaa.



Ongelma ei kuitenkaan ole yksipuolinen. Kuten aiemmassa luvussa havaittiin, useat vammaiset eivät usko omaan työllistymismahdollisuuksiinsa, mikä varmasti osaltaan myös heikentää heidän työnhakumotivaatiotaan. Vammaisilla voi myös olla hyvinkin negatiivisia asenteita työ- ja elinkeinotoimistoa kohtaan, mikä voi aiheuttaa kitkaa virkailijan ja työnhakijan välille.

Monesti vammaisen henkilö kohtaa valtavan määrän byrokraattisia ongelmia yrittäessään hankkia itselleen työpaikkaa. Esimerkiksi apuvälineiden ja tukitoimien saaminen työnteon mahdollistamiseksi ei aina ole helppoa ja tarpeeksi nopeaa. Työskentelyyn vaikuttavia apuvälineitä ja tukitoimia haetaan usealta eri taholta ja hakuprosessit voivat viedä paljon aikaa. Ongelmaksi voi myös muodostua se, että apuvälineitä ja tukitoimia saadakseen henkilöllä täytyy olla työsopimus, toisaalta taas työsopimuksen ehtona voi olla myönnetty apuvälineet ja tukitoimet. Myös erilaisten vammaistukien tai eläkkeen yhdistäminen palkkatyöhön vaatii tarkkuutta. Nämä tällaiset byrokratian pyörteet eivät millään tavalla edistä tai auta vammaisia henkilöitä työllistymään. Apuvälineiden ja muiden työn tekemistä tukevien toimien myöntämiskäytäntöjä pitäisikin muokata niin, että eivät ne ainakaan osaltaan estä tai hidasta vammaisen henkilön työllistymistä. Tärkeää on myös se, että työsuhteessa olevan henkilön apuvälineiden huolto toimii mahdollisimman nopeasti ja vaivattomasti.

Työn hakeminen työ- ja elinkeinotoimiston kautta on monesti koettu erittäin turhauttavaksi ja hyödyttömäksi, siksi moni onkin työllistynyt aivan jotain muuta kuin työ- ja elinkeinotoimisto kautta. Vammaisjärjestöt ovat yrittäneet olla tukena ja aktivoida jäseniään työnhakuun. Erityisesti he kannustavat nuoria kouluttautuneita jäseniään työelämään. Järjestöillä on myös ollut omia työllistämiprojektejaan kuten Sisäänheitto työelämään.

Vuosina 2006–2008 toiminut Sisäänheitto työelämään oli vammaisjärjestöjen yhteinen projekti, jonka tavoitteena oli tuoda yhteen työvoimaa tarvitsevia yrityksiä ja ammattitaitoisia vammaisia ja pitkäaikaissairaita työnhakijoita (lähde: Sisäänheitto työelämään loppuraportti, [www.sisaanheitto.fi](http://www.sisaanheitto.fi)). Eräänä tavoitteena oli myös rohkaista työnantajia työllistämään vammaisen henkilö. Kahden vuoden aikana työnhakija rekisterissä oli noin 217 työnhakijaa. Työpaikka löytyi 76 työnhakijalle. Työsuhteista 18 oli vakituisia ja 36 määräaikaisia, muut olivat freelancer-työllistymisiä, työharjoitteluja tai työkokeiluja, lisäksi osa työllistyi ohi tilastojen. Kun kaikki osapuolet lähtivät mukaan avoimin ja positiivisin

mielin, löytyi toimivia työllistymisratkaisuja niin työntekijän kuin työnantajan kannalta niin, että molemmat osapuolet olivat erittäin tyytyväisiä.

Ekholm (2010) on artikkelissaan pohtinut vammaisten (erityisesti näkövammaisten) työllistymisen haasteita ja tuonut esille monimuotoisen työskentelyn mahdollistavia toimenpiteitä. Hän on tuonut esille, että vammaisen henkilön onnistunut työllistyminen ja työnteko vaativat huomion kiinnittämistä useisiin esteettömyyden muotoihin. Ei ainoastaan työympäristön tarvitse olla sellainen, jossa vammaisen henkilö pääsee vaivattomasti liikkumaan, vaan myös kommunikaation esteettömyyteen on kiinnitettävä huomiota esimerkiksi näkö- ja kuulovammaisten tapauksessa. Apuvälineiden saanti ja käyttö täytyy olla mahdollisimman vaivaton ja lisäksi vammaisen työntekijän pitäisi pystyä liittymään työyhteisöön tasavertaisena jäsenenä. Kaikista tärkeimpänä Ekholm mainitsee kuitenkin asenteiden esteettömyyden: ”Toimivatkaan tukipalvelut eivät sinällään luo vammaisille työpaikkoja, jos asenteet eivät muutu myönteisemmiksi vammaisten työllistämistä kohtaan.” Kun nämä kaikki esteet vammaisen työllistymiselle on minimoitu, on näkövammaisten kohdalla saatu erittäin positiivisia työllistämisen- ja työkokemuksia. Monimuotoisen työskentelyn toteuttaminen vaatii myös useamman tahon panoksen sekä konkreettisesti toteuttamisessa että asennemuutoksessa. Yksilön, yhteiskunnan ja yhteisöjen, kuten työyhteisöt ja vammaisjärjestöt, on jokaisen omalta osaltaan pyrittävä edistämään esteettömyyttä, sillä onnistuminen yhdellä esteettömyyden osa-alueella vaikuttaa myönteisesti myös muihin osa-alueisiin. Työnhakijalta vaaditaan aktiivisuutta ja positiivista asennetta työnhaussa. Yhteiskunnan pitäisi pystyä luomaan puitteet, joissa vammaisten työskentely ja työllistäminen on mahdollisimman mutkatonta. Työyhteisöjen avoimuus ja ennakkoluulottomuus auttavat työntekijän sopeutumisessa. Vammaisjärjestöillä on myös tärkeä rooli osaajana ja asiantuntijana työllistymisprosessissa.

Asenteiden muuttaminen on hyvin työlästä ja vaatii paljon kärsivällisyyttä. Erittäin hyvänä esimerkkinä ja kannustimena toimivat aiemmat onnistumiset. Työnantajille on hyvä tuoda esille se, että vammaisen henkilön työllistäminen ei ole niin ongelmallista, kuin ehkä luullaan. On myös tärkeää tuoda vammaisen palkkaamiseen liittyvä informaatio selkeästi esille. Muiden onnistuneet kokemukset voivat puolestaan osoittaa vammaisille työnhakijoille, että työtä todellakin on mahdollista saada, kunhan vain jaksaa uskaltaa ja yrittää.

## 4. Lopuksi

Tässä tutkimuksessa on arvioitu kyselyaineistoa hyödyntäen sekä työttömien että vammaisten työkykyä, työssäoloa että halukkuutta tehdä työtä. Työttömistä hieman yli puolella ja vammaisista noin kolmanneksella on erinomainen tai hyvä työkyky. Noin kaksi kolmasosaa työttömistä haluaa tehdä töitä ja vammaisista melkein puolet haluaa työelämään. Työttömistä hieman yli puolet ja vammaisista noin kolmannes on työskennellyt viimeisen kahden vuoden aikana. Kuljetuspalvelut, esteetön työympäristö ja tietokone tai muu tekninen apuväline tukisi monen vammaisen henkilön työllistymistä. Työttömien ja vammaisten kokemukset aiemmista työsuhteista ovat olleet hyviä, mutta suurin osa heistä ei kuitenkaan usko omiin työllistymismahdollisuuksiinsa.

Ikääntyneistä työttömistä (55 vuotta täyttäneet) puolella työkyky on erinomainen tai hyvä. Neljäsosalla työkyky on huono. Ikääntyneiden työttömien työkykyindekseissä ei ole havaittavissa selkeää laskua iän suhteen. Ikääntyneiden työttömien työhalukkuus on selvästi alhaisempi kuin muiden ikäluokkien. Hieman yli puolet ikääntyneistä työttömistä haluaa työhön. Ikäluokan sisällä ei ole juurikaan eroja työhalukkuudessa, ainoastaan 60-vuotiailla työttömillä työhalukkuus on selvästi pienempi kuin muissa ikäluokissa. Tämän tulosten perusteella voidaan päätellä, että ansiosidonnaisen työttömyyspäivärahan lisäpäiväoikeudella ei ole vaikutusta alle 60-vuotiaiden työhalukkuuteen. Toisaalta tulokset antavat olettaa, että eläkeputkeen pääsy 60-vuotiaana heikentää 60-vuotiaiden työttömien halukkuutta osallistua työelämään.

Kaksi vuotta on yhtäjaksoisen työttömyyden keston kriittinen aika, jonka jälkeen työttömien henkilöiden työkyky ja työhalukkuus laskevat voimakkaasti. Ikääntyneillä työttömillä työkyvyn ja työhalukkuuden laskut ovat voimakkaampia kuin muissa ikäluokissa ja työttömyyden kestäessä yli kaksi vuotta heidän työkykynsä alkaa jo olla lähellä huonoa. Tämän takia on tärkeää, että erityisesti ikääntyneet työttömät saataisiin työllistettyä alle kahdessa vuodessa, jotta he pysyvät työkykyisinä ja mukana työelämässä.

Halukkuus tehdä töitä on vammaisilla korkea, mutta tilastojen mukaan he eivät kuitenkaan ole olleet kovinkaan aktiivisia työnhakijoita.

Vammaisten työnhakuprosessiin liittyikin tällä hetkellä useita haasteita. Ensinnäkin vammaiset ovat tämän tutkimuksen mukaan melko epäuskoisia omien työllistymismahdollisuuksiensa suhteen, mikä todennäköisesti heikentää heidän työnhakumotivaatiotaan. Toisen ongelman muodostaa vammaisen työllistämiseen ja työllistymiseen liittyvä byrokratia. Näiden ongelmien ratkaisemiseen tulisi jatkossa kiinnittää enemmän huomiota, jotta vammaisten mahdollisuudet hyödyntää omaa ammatillista osaamistaan olisivat paremmat. Ongelmien ratkaisun ensimmäinen vaihe on asenteiden muuttaminen. Sekä yhteiskunnan asenteet vammaisten työllistymistä kohtaan että vammaisten henkilöiden asenteet työntekoa kohtaan täytyy saada oikealle tasolle.

## LÄHTEET

- Ala-Kauhaluoma, M., Härkäpää, K., 2006, Yksityisen palvelusektorin yritykset heikossa työmarkkina-asemassa olevien työllistäjänä, työpoliittinen tutkimus 312, Työministeriö, Helsinki.
- Ehdotuksia työurien pidentämiseksi. Työelämäryhmän loppuraportti 1.2.2010.
- Ekholm, E. 2010. Monimuotoisuus työelämässä – näkövammaiset asiantuntijat edelläkävijöinä. Työpoliittinen aikakauskirja 2/2010.
- Gould, R., Ilmarinen, I., Järvisalo, I ja Koskinen, S. (toim.). Työkyvyn ulottuvuudet – terveys 2000 –tutkimuksen tuloksia. Eläketurvakeskus. Helsinki.
- Holm, P., Jalava, J., Ylöstalo, P., 2006, Työttömien työkyky vuonna 2005: vertailu palkansaajiin, Työpoliittinen tutkimus 308, Työministeriö, Helsinki.
- Huuskonen, Matti S.; Bergström, Monica; Haakana, Sanna, 2002, Työterveyslaitoksen pientyöpaikkaohjelma 1995-2000. Loppuraportti ja arviointi. Työterveyslaitos. Helsinki.
- Ilmarinen, J. 1995. Työkykyä edistävät ja heikentävät tekijät. Julkaisussa: Rautoja, S. (toim.). Hyvä työkyky: työkyvyn ylläpidon malleja ja keinoja. Työterveyslaitos. Helsinki 1995.
- Ilmarinen, J. 1999. Ikääntyvä työntekijä Suomessa ja Euroopan unionissa – tilannekatsaus sekä työkyvyn, työllistyvyyden ja työllisyyden parantaminen. Työterveyslaitos, Sosiaali- ja terveysministeriö ja työministeriö. Helsinki 1999.
- Juntunen, Hannu. Kaikki töihin – töitä kaikille-Paltamon Työtä Kaikille – hanke. Kunnallispolitiikan kandidaatin työ, Yhdyskuntatieteiden laitos, Tampereen yliopisto 2008
- Järvisalo, J. 1995. Työkyvyn ylläpitämisen ja kuntoutuksen käsitteet, tavoitteet ja toimintamallit työterveyshuollon näkökulmasta. Teoksessa ”Mitä hyötyä työkyvyn ylläpitämisestä”. Sosiaali- ja terveysministeriön julkaisuja 1995:3. Painatuskeskus, Helsinki.
- Linnakangas, R., Suikkanen, A., Savtschenko, V., Virta, L., 2006, Uuden alussa vai umpikujassa? Vammaiset matkalla yhdenvertaiseen kansalaisuuteen, Stakes raportteja 15/2006, Helsinki.
- Peltoniemi, A. 2005. Työllisten työkyky vuonna 2004. Työministeriön työpoliittinen tutkimus 273 tai Pellervon taloudellisen tutkimuslaitoksen raportteja 193. Helsinki

- Pensola T, Järvikoski A. ja Järvisalo J. 2006. Työttömyyden ja muiden syrjäytymisriskien yhteys työkykyyn. Teoksessa Gould, R, Ilmarinen, J, Järvisalo, J ja Koskinen, S (toim.) Työkyvyn ulottuvuudet – terveys 2000 – tutkimuksen tuloksia. Eläketurvakeskus, Helsinki.
- Tuomi, K., Ilmarinen, J., Jahkola, A., Katajarinne, L. ja Tulkki, A. 1997. Työkykyindeksi. Työterveyslaitos. Helsinki 1997.
- Työnvälitystilaston koko maan tilastotietoja keskimäärin 1991-2009. <http://www.tem.fi/files/25877/tilkm09.pdf>. Työ- ja elinkeinoministeriö 26.01.2010. Luettu 10.6.2010
- Työpankkikokeilu. Sosiaali- ja terveysministeriö. [http://www.stm.fi/vireilla/kehittamisohjelmat\\_ja\\_hankkeet/sata/tyopankkikokeilu](http://www.stm.fi/vireilla/kehittamisohjelmat_ja_hankkeet/sata/tyopankkikokeilu). Luettu 10.6.2010
- Ylöstalo, P. 2003. Työolobarometri, lokakuu 2002. Työpoliittinen tutkimus 250. Työministeriö, Helsinki 2003.
- Ylöstalo P. Työolobarometrit 2004 ja 2005. <http://www.mol.fi/julkaisut> muut julkaisut
- Ylöstalo, Pekka ja Jukka, Pirkko. Työolobarometri. Lokakuu 2009. Työ- ja elinkeinoministeriö. Työ ja yrittäjyys 34/2010. <http://www.tem.fi/index.phtml?C=97983&s=2684&xmid=4386>

# LIITE 1. Kysymyslomake

## 1. Kysymyslomake työttömille

### A: TAUSTATIEDOT

Kotipaikkanne postinumero: \_\_\_\_\_

A1. Sukupuoli. *Rasti oikeaan vaihtoehtoon.*

1. Mies  2. Nainen

A2. Syntymävuotenne \_\_\_\_\_

A3. Siviilisäätyenne

1. Naimisissa  2. Naimaton  3. Avoliitossa  4. Eronnut  5. Leski

A4. Kuinka monta henkilöä on kotitaloudessanne?

1. Aikuisia \_\_\_\_\_ 2. Lapsia \_\_\_\_\_ 3. Yhteensä \_\_\_\_\_ henkilöä.

A5. a) Mikä on koulutuksenne?

1. Perusopinnot keskeytyneet   
2. Perusaste (peruskoulu, kansakoulu)   
3. Keskiaste (oppikoulu, lukio, ammattikoulu)   
4. Ammattikorkeakoulu, yliopisto tai vastaava   
5. Muu, mikä \_\_\_\_\_

b) Mikä on koulu- ja opiskeluvuosiennne määrä yhteensä (mukaan lukien peruskoulu)?

6. \_\_\_\_\_ vuotta.

A6. Jos olette avio/avoliitossa, mikä on puolisonne työllisyystilanne tällä hetkellä?

1. Työssä  2. Työtön  3. Eläkkeellä  4. Muu

A7. Mitä etuuksia saatte tällä hetkellä (voitte merkitä useita vaihtoehtoja):

1. Vanhuuseläke   
2. Työkyvyttömyyseläke KELA (kansaneläke)   
TEL (työeläke) Yksityinen  tai julkinen   
3. Työttömyyseläke (tai työttömyysputkessa)   
4. Täysimääräinen kansaneläke lepäämässä   
5. Osa-aikaeläke   
6. Työttömyyspäiväraha (perus- tai ansiopäiväraha)   
7. Työmarkkinatuki tai kotouttamistuki   
8. Opintoihin liittyvä etuus (opintotuki)   
9. Toimeentulotuki   
10. Muu  mikä? \_\_\_\_\_  
11. En saa mitään etuutta   
12. En osaa sanoa

A8. Olisitteko tällä hetkellä halukas käymään työssä:

1. Haluan säännölliseen kokoaikaiseen työhön  2. Haluan säännölliseen osa-aikaiseen työhön   
3. Haluan satunnaisen kokoaikaiseen työhön  4. Haluan satunnaiseen osa-aikaiseen työhön   
5. En halua työhön  6. Haluan, mutta en kykene työhön

A9. Millaisen työsuhteen haluaisitte?

1. Määräaikaisen työn   
2. Toistaiseksi voimassa olevan työn (vakituisen)

A10. Mikä olisi omasta mielestänne sopiva työaika, mikäli esteitä tai tulo rajoja ei olisi:

1. Alle 10 tuntia/viikko  2. 10-19 tuntia/viikko  3. 20-29 tuntia/viikko  4. 30 tuntia/viikko tai enemmän

A10b. Jos olette eläkkeellä, paljonko saatte eläkettänne menettämättä ansaita (ansaintaraja):

1. Noin \_\_\_\_\_ €/kk 2. En tiedä

**A11. Jos ette saisi lähitulevaisuudessa työtä, minkä seuraavista kokisitte itsellenne parhaaksi vaihtoehdoksi:**

- |                                |                          |   |                          |
|--------------------------------|--------------------------|---|--------------------------|
| 1. Oma yritys                  | <input type="checkbox"/> | 6. Nuorten työpajatoiminta / työharjoittelu | <input type="checkbox"/> |
| 2. Lisäkoulutus omalta alalta  | <input type="checkbox"/> | 7. Palkkatuettu työ                         | <input type="checkbox"/> |
| 3. Muu kuin oman alan koulutus | <input type="checkbox"/> | 8. Vapaaehtoistyö (palkaton)                | <input type="checkbox"/> |
| 4. Oppisopimuskoulutus         | <input type="checkbox"/> | 9. Ammatinvalinta- ja uraohjaus             | <input type="checkbox"/> |
| 5. Ammatillinen kuntoutus      | <input type="checkbox"/> | 10. Muu, mikä _____                         |                          |

**A12. Olisitteko valmis muuttamaan asuinpaikkaanne ja/tai ammattianne, jos se edistäisi työpaikan löytymistä?**

- |                            |                                   |                                |
|----------------------------|-----------------------------------|--------------------------------|
| a) Asuinpaikan vaihtaminen | 1. Kyllä <input type="checkbox"/> | 2. Ei <input type="checkbox"/> |
| b) Ammatin vaihtaminen     | 1. Kyllä <input type="checkbox"/> | 2. Ei <input type="checkbox"/> |

**A13. Kuinka kauan olette ollut työssä?**

1. Kuinka monta vuotta kaikkiaan (kaikki työsuhteet yhteenlaskettuna) \_\_\_\_\_ vuotta \_\_\_\_\_ kk  
1.a) Viimeisimmän työjakson pituus \_\_\_\_\_ vuotta \_\_\_\_\_ kk  
1.b) Kuluneen 2 vuoden aikana olen ollut työssä \_\_\_\_\_ kk

**A14. Kuinka kauan olette ollut työttömänä?**

1. Kuinka monta vuotta yhteensä \_\_\_\_\_ vuotta \_\_\_\_\_ kk  
2. Viimeisimmän työttömyysjakson pituus \_\_\_\_\_ vuotta \_\_\_\_\_ kk  
3. En ole ollut koskaan työssä

**A15a. Millä seuraavista sektoreista olette työskennellyt viimeisen 2 vuoden aikana?**

1. En ole ollut työssä   
Työnantaja, jos olette ollut työssä:  
2. Oma yritys / Itsenäinen ammatinharjoittaja   
3. Muu yksityinen yritys   
4. Kunta   
5. Valtio   
6. Järjestö tai yhdistys   
7. Työtoiminta (palkaton)   
8. Muu, mikä \_\_\_\_\_

**A15b. Mikä seuraavista kuvaa viimeisintä työpaikkaanne parhaiten ja kuinka tyytyväinen olette ollut?**

(Arvioi tyytyväisyyttä asteikolla 5-1; 5=erittäin tyytyväinen ... 1=erittäin tyytymätön):

- |  |                          | Tyytyväisyys ( 5 – 1) |
|--|--------------------------|-----------------------|
| 1. Työsuhteinen / tavanomainen palkkatyö | <input type="checkbox"/> | _____                 |
| 2. Palkkatuettu työ                      | <input type="checkbox"/> | _____                 |
| 3. Kuntouttava työtoiminta               | <input type="checkbox"/> | _____                 |
| 4. Työelämävalmennus                     | <input type="checkbox"/> | _____                 |
| 5. Oppisopimus                           | <input type="checkbox"/> | _____                 |
| 6. Työharjoittelu                        | <input type="checkbox"/> | _____                 |
| 7. Työkokeilu                            | <input type="checkbox"/> | _____                 |
| 8. Työtoiminta (palkaton)                | <input type="checkbox"/> | _____                 |
| 9. Muu, mikä _____                       |                          | _____                 |

**A16. Oletteko osallistunut seuraavaan toimintaan viimeisen vuoden aikana ja kuinka tyytyväinen olette ollut?**

(Arvioi tyytyväisyyttä asteikolla 5-1; 5=erittäin tyytyväinen ... 1=erittäin tyytymätön):

- |   |                 | Tyytyväisyys ( 5 – 1) |
|---|-----------------|-----------------------|
| 1. Työsuhteinen / Tavanomainen palkkatyö                | _____ kuukautta | _____                 |
| 2. Palkkatuettu työ                                     | _____ kuukautta | _____                 |
| 3. Työharjoittelu                                       | _____ kuukautta | _____                 |
| 4. Opintoihin liittyvä työharjoittelu                   | _____ kuukautta | _____                 |
| 5. Muu lyhytaikainen työsuhde                           | _____ kuukautta | _____                 |
| 6. Työvoimapolitiittinen tai muu lyhytaikainen koulutus | _____ kuukautta | _____                 |
| 7. Starttirahalla tuettu yritystoiminta                 | _____ kuukautta | _____                 |
| 8. Muu tukitoiminta                                     | _____ kuukautta | _____                 |
| 9. Ei mikään  | _____           | _____                 |



**A17. Oletteko osallistunut seuraavaan toimintaan kolmen viime vuoden aikana?**

- |   |                            |                  |
|---|----------------------------|------------------|
| 1. Palkkatuettu työ                                     | kuinka monta jaksoa: _____ | kuukautta: _____ |
| 2. Työharjoittelu                                       | kuinka monta jaksoa: _____ | kuukautta: _____ |
| 3. Opintoihin liittyvä työharjoittelu                   | kuinka monta jaksoa: _____ | kuukautta: _____ |
| 4. Muu lyhytaikainen työsuhde                           | kuinka monta jaksoa: _____ | kuukautta: _____ |
| 5. Työvoimapolitiittinen tai muu lyhytaikainen koulutus | kuinka monta jaksoa: _____ | kuukautta: _____ |
| 6. Starttirahalla tuettu yritystoiminta                 | kuinka monta jaksoa: _____ | kuukautta: _____ |
| 7. Muu tukitoiminta                                     | kuinka monta jaksoa: _____ | kuukautta: _____ |
| 8. Ei mikään  | _____                      | _____            |

**A18. Minkälaiseen koulutukseen olette osallistunut viimeisen 2 vuoden aikana?**

- |   |                          |
|---|--------------------------|
| 1. Peruskoulu tai sitä täydentävä koulutus                  | <input type="checkbox"/> |
| 2. Ammattitutkintoon johtava koulutus                       | <input type="checkbox"/> |
| 3. Ammattitaitoa täydentävä koulutus                        | <input type="checkbox"/> |
| 4. Työnantajan järjestämä ammattitaitoa täydentävä koulutus | <input type="checkbox"/> |
| 5. Ammattikorkeakoulu-, korkeakoulu- tai yliopistokoulutus  | <input type="checkbox"/> |
| 6. Työvoimapolitiittinen aikuiskoulutus                     | <input type="checkbox"/> |
| 7. Valmentava koulutus                                      | <input type="checkbox"/> |
| 8. Muu koulutus, mikä _____                                 | <input type="checkbox"/> |
| 9. En ole osallistunut koulutukseen                         | <input type="checkbox"/> |

**A19. Kuinka tärkeänä pidätte työtä oman hyvinvointinne kannalta?**

- |                                       |                          |
|---------------------------------------|--------------------------|
| 1. Erittäin tärkeänä                  | <input type="checkbox"/> |
| 2. Melko tärkeänä                     | <input type="checkbox"/> |
| 3. Vähän tärkeänä                     | <input type="checkbox"/> |
| 4. Ei merkitystä                      | <input type="checkbox"/> |
| 5. En kykene työskentelemään lainkaan | <input type="checkbox"/> |

**A20. Mitä mieltä olette seuraavista väittämistä? Ympyröikää jokaiselle riville vain yksi vaihtoehto**

Väittämä	Täysin samaa mieltä	Jokseenkin samaa mieltä	Ei samaa eikä eri mieltä	Jokseenkin eri mieltä	Täysin eri mieltä
Aiemmin työni on ollut mielenkiintoista.	5	4	3	2	1
Omat mahdollisuuteni saada työtä ovat hyvät.	5	4	3	2	1
On tärkeää, että työtehtäväni vastaavat omia kykyjäni.	5	4	3	2	1
Minulle on tärkeää, että tekemäni työ on hyödyksi myös muille.	5	4	3	2	1
On tärkeää, että esimiehen kanssa voi keskustella vapaasti kaikista asioista.	5	4	3	2	1
Työn täytyy olla sellaista, että oma osaaminen kehittyy koko ajan.	5	4	3	2	1
Haluan tehdä työtä ennen kaikkea toimeentulon vuoksi.	5	4	3	2	1
On tärkeää, että työuralla on mahdollisuus edetä.	5	4	3	2	1
Työajat pitäisi saada valita omien tarpeiden mukaan.	5	4	3	2	1
Ilman työtä oma ammattitaitoni menee hukkaan.	5	4	3	2	1
Työttömyyspäivärahalla on vaikea tulla toimeen.	5	4	3	2	1
Työttömyyspäivärahan varassa eläminen rajoittaa taloudellisesti harrastusmahdollisuuksia	5	4	3	2	1
Työttömyyspäivärahan varassa eläminen rajoittaa tekemisen vapautta liikaa.	5	4	3	2	1
Työttömällä on aikaa harrastaa.	5	4	3	2	1
Työttömän elämä on stressitöntä.	5	4	3	2	1

# 1. Kysymyslomake KELAn kautta vastanneille

## A: TAUSTATIEDOT

Kotipaikkanne postinumero: \_\_\_\_\_

A1. Sukupuoli. *Rasti oikeaan vaihtoehtoon*

1. Mies  2. Nainen

A2. Syntymävuotenne \_\_\_\_\_

A3. Siviilisäätyenne

1. Naimisissa  2. Naimaton  3. Avoliitossa  4. Eronnut  5. Leski

A4. Kuinka monta henkilöä on kotitaloudessanne?

1. Aikuisia \_\_\_\_\_ 2. Lapsia \_\_\_\_\_ 3. Yhteensä \_\_\_\_\_ henkilöä

A5. a) Mikä on koulutuksenne?

1. Perusopinnot keskeytyneet   
2. Perusaste (peruskoulu, kansakoulu)   
3. Keskiaste (oppikoulu, lukio, ammattikoulu)   
4. Ammattikorkeakoulu, yliopisto tai vastaava   
5. Muu, mikä \_\_\_\_\_

b) Mikä on koulu- ja opiskeluvuosiennne määrä yhteensä (mukaan lukien peruskoulu)?

6. \_\_\_\_\_ vuotta.

A6. Jos olette avio/avoliitossa, mikä on puolisonne työllisyystilanne tällä hetkellä?

1. Työssä  2. Työtön  3. Eläkkeellä  4. Muu

A7. Mitä etuuksia saatte tällä hetkellä (voitte merkitä useita vaihtoehtoja):

1. Työttömyyspäiväraha (perus- tai ansiopäiväraha)   
2. Työmarkkinatuki tai kotouttamistuki   
3. Opintoihin liittyvä etuus (opintotuki)   
4. Toimeentulotuki   
5. Vanhuuseläke   
6. Työkyvyttömyyseläke KELA (kansaneläke)   
TEL (työeläke) Yksityinen  tai julkinen   
7. Työttömyyseläke (tai työttömyysputkessa)   
8. Täysimääräinen kansaneläke lepäämässä   
9. Osa-aikaeläke   
10. Muu  mikä? \_\_\_\_\_  
11. En saa mitään etuutta   
12. En osaa sanoa

A8. Olisitteko tällä hetkellä halukas käymään työssä:

1. Haluan säännölliseen kokoaikaiseen työhön  2. Haluan säännölliseen osa-aikaiseen työhön   
3. Haluan satunnaiseen kokoaikaiseen työhön  4. Haluan satunnaiseen osa-aikaiseen työhön   
5. En halua työhön  6. Haluan, mutta en kykene työhön

A9. Millaisen työsuhteen haluaisitte?

1. Määräaikaisen työn   
2. Toistaiseksi voimassa olevan työn (vakituisen)

A10. Mikä olisi omasta mielestänne sopiva työaika, mikäli esteitä tai tulo rajoja ei olisi:

1. Alle 10 tuntia/viikko  2. 10-19 tuntia/viikko  3. 20-29 tuntia/viikko  4. 30 tuntia/viikko tai enemmän

**A11. Jos ette saisi lähitulevaisuudessa työtä, minkä seuraavista kokisitte itsellenne parhaaksi vaihtoehdoksi:**

- |                                |                          |   |                          |
|--------------------------------|--------------------------|---|--------------------------|
| 1. Oma yritys                  | <input type="checkbox"/> | 6. Nuorten työpajatoiminta / työharjoittelu | <input type="checkbox"/> |
| 2. Lisäkoulutus omalta alalta  | <input type="checkbox"/> | 7. Palkkatuettu työ                         | <input type="checkbox"/> |
| 3. Muu kuin oman alan koulutus | <input type="checkbox"/> | 8. Vapaaehtoistyö (palkaton)                | <input type="checkbox"/> |
| 4. Oppisopimuskoulutus         | <input type="checkbox"/> | 9. Ammatinvalinta- ja uraohjaus             | <input type="checkbox"/> |
| 5. Ammatillinen kuntoutus      | <input type="checkbox"/> | 10. Muu, mikä _____                         |                          |

**A12. Olisitteko valmis muuttamaan asuinpaikkaanne ja/tai ammattianne, jos se edistäisi työpaikan löytymistä?**

- |                            |                                   |                                |
|----------------------------|-----------------------------------|--------------------------------|
| a) Asuinpaikan vaihtaminen | 1. Kyllä <input type="checkbox"/> | 2. Ei <input type="checkbox"/> |
| b) Ammatin vaihtaminen     | 1. Kyllä <input type="checkbox"/> | 2. Ei <input type="checkbox"/> |

**A13. Kuinka kauan olette olleet työssä?**

- Kuinka monta vuotta kaikkiaan (kaikki työsuhteet yhteenlaskettuna) \_\_\_\_\_ vuotta \_\_\_\_\_ kk
  - Viimeisimmän työjakson pituus \_\_\_\_\_ vuotta \_\_\_\_\_ kk
  - Kuluneen 2 vuoden aikana olen ollut työssä \_\_\_\_\_ kk

**A14. Kuinka kauan olette olleet työttömänä?**

- Kuinka monta vuotta yhteensä \_\_\_\_\_ vuotta \_\_\_\_\_ kk
- Viimeisimmän työttömyysjakson pituus \_\_\_\_\_ vuotta \_\_\_\_\_ kk
- En ole ollut koskaan työssä

**A15a. Millä seuraavista sektoreista olette työskennellyt viimeisen 2 vuoden aikana?**

- En ole ollut työssä   
Työnantaja, jos olette ollut työssä:
- Oma yritys / Itsenäinen ammatinharjoittaja
- Muu yksityinen yritys
- Kunta
- Valtio
- Järjestö tai yhdistys
- Työtoiminta (palkaton)
- Muut, mikä \_\_\_\_\_

**A15b. Mikä seuraavista kuvaa viimeisintä työpaikkaanne parhaiten ja kuinka tyytyväinen olette ollut?**

(Arvioikaa tyytyväisyyttä asteikolla 5-1; 5=erittäin tyytyväinen ... 1=erittäin tyytymätön):

- |  |                          | Tyytyväisyys ( 5 – 1 ) |
|--|--------------------------|------------------------|
| 1. Työsuhteinen/tavanomainen palkkatyö | <input type="checkbox"/> | _____                  |
| 2. Palkkatuettu työ                    | <input type="checkbox"/> | _____                  |
| 3. Kuntouttava työtoiminta             | <input type="checkbox"/> | _____                  |
| 4. Työelämävalmennus                   | <input type="checkbox"/> | _____                  |
| 5. Oppisopimus                         | <input type="checkbox"/> | _____                  |
| 6. Työharjoittelu                      | <input type="checkbox"/> | _____                  |
| 7. Työkokeilu                          | <input type="checkbox"/> | _____                  |
| 8. Työtoiminta (palkaton)              | <input type="checkbox"/> | _____                  |
| 9. Muu, mikä _____                     |                          | _____                  |

**A16. Oletteko osallistunut seuraavaan toimintaan viimeisen vuoden aikana ja kuinka tyytyväinen olette ollut**

**kokemukseen** (arvioikaa tyytyväisyyttä asteikolla 5-1; 5=erittäin tyytyväinen ... 1=erittäin tyytymätön):

- |   |                 | Tyytyväisyys ( 5 – 1 ) |
|---|-----------------|------------------------|
| 1. Palkkatuettu työ                                     | _____ kuukautta | _____                  |
| 2. Työharjoittelu                                       | _____ kuukautta | _____                  |
| 3. Opintoihin liittyvä työharjoittelu                   | _____ kuukautta | _____                  |
| 4. Muu lyhytaikainen työsuhde                           | _____ kuukautta | _____                  |
| 5. Työvoimapolitiittinen tai muu lyhytaikainen koulutus | _____ kuukautta | _____                  |
| 6. Starttirahalla tuettu yritystoiminta                 | _____ kuukautta | _____                  |
| 7. Muu tukitoiminta                                     | _____ kuukautta | _____                  |
| 8. Ei mikään  | _____           | _____                  |

**A17. Oletteko osallistunut seuraavaan toimintaan kolmen viime vuoden aikana?**

- |   |                            |                  |
|---|----------------------------|------------------|
| 1. Palkkatuettu työ                                     | kuinka monta jaksoa: _____ | kuukautta: _____ |
| 2. Työharjoittelu                                       | kuinka monta jaksoa: _____ | kuukautta: _____ |
| 3. Opintoihin liittyvä työharjoittelu                   | kuinka monta jaksoa: _____ | kuukautta: _____ |
| 4. Muu lyhytaikainen työsuhde                           | kuinka monta jaksoa: _____ | kuukautta: _____ |
| 5. Työvoimapolitiittinen tai muu lyhytaikainen koulutus | kuinka monta jaksoa: _____ | kuukautta: _____ |
| 6. Starttirahalla tuettu yritystoiminta                 | kuinka monta jaksoa: _____ | kuukautta: _____ |
| 7. Muu tukitoiminta                                     | kuinka monta jaksoa: _____ | kuukautta: _____ |
| 8. Ei mikään  | _____                      | _____            |

**A18. Minkälaiseen koulutukseen olette osallistunut viimeisen 2 vuoden aikana?**

- |   |                          |
|---|--------------------------|
| 1. Peruskoulu tai sitä täydentävä koulutus                  | <input type="checkbox"/> |
| 2. Ammattitutkintoon johtava koulutus                       | <input type="checkbox"/> |
| 3. Ammattitaitoa täydentävä koulutus                        | <input type="checkbox"/> |
| 4. Työnantajan järjestämä ammattitaitoa täydentävä koulutus | <input type="checkbox"/> |
| 5. Ammattikorkeakoulu-, korkeakoulu- tai yliopistokoulutus  | <input type="checkbox"/> |
| 6. Työvoimapolitiittinen aikuiskoulutus                     | <input type="checkbox"/> |
| 7. Valmentava koulutus                                      | <input type="checkbox"/> |
| 8. Muu koulutus, mikä _____                                 | <input type="checkbox"/> |
| 9. En ole osallistunut koulutukseen                         | <input type="checkbox"/> |

**A19. Kuinka tärkeänä pidätte työtä oman hyvinvointinne kannalta?**

- |                                       |                          |
|---------------------------------------|--------------------------|
| 1. Erittäin tärkeänä                  | <input type="checkbox"/> |
| 2. Melko tärkeänä                     | <input type="checkbox"/> |
| 3. Vähän tärkeänä                     | <input type="checkbox"/> |
| 4. Ei merkitystä                      | <input type="checkbox"/> |
| 5. En kykene työskentelemään lainkaan | <input type="checkbox"/> |

**A20. Mitä mieltä olette seuraavista väittämistä? Ympyröikää jokaiselle riville vain yksi vaihtoehto**

Väittämä	Täysin samaa mieltä	Jokseenkin samaa mieltä	Ei samaa eikä eri mieltä	Jokseenkin eri mieltä	Täysin eri mieltä
Aiemmin työni on ollut mielenkiintoista.	5	4	3	2	1
Omat mahdollisuuteni saada työtä ovat hyvät.	5	4	3	2	1
On tärkeää, että työtehtäväni vastaavat omia kykyjäni.	5	4	3	2	1
Minulle on tärkeää, että tekemäni työ on hyödyksi myös muille.	5	4	3	2	1
On tärkeää, että esimiehen kanssa voi keskustella vapaasti kaikista asioista.	5	4	3	2	1
Työn täytyy olla sellaista, että oma osaaminen kehittyy koko ajan.	5	4	3	2	1
Haluan tehdä työtä ennen kaikkea toimeentulon vuoksi.	5	4	3	2	1
On tärkeää, että työuralla on mahdollisuus edetä.	5	4	3	2	1
Työajat pitäisi saada valita omien tarpeiden mukaan.	5	4	3	2	1
Ilman työtä oma ammattitaitoni menee hukkaan.	5	4	3	2	1
Työttömyyspäivärahalla on vaikea tulla toimeen.	5	4	3	2	1
Työttömyyspäivärahan varassa eläminen rajoittaa taloudellisesti harrastusmahdollisuuksia	5	4	3	2	1
Työttömyyspäivärahan varassa eläminen rajoittaa tekemisen vapautta liikaa.	5	4	3	2	1
Työttömällä on aikaa harrastaa.	5	4	3	2	1
Työttömän elämä on stressitöntä.	5	4	3	2	1

## 2. Kysymyslomake Väestörekisterin kautta vastanneille

### A: TAUSTATIEDOT

Kotipaikkanne postinumero: \_\_\_\_\_

**A1. Sukupuoli.** *Rasti oikeaan vaihtoehtoon*

1. Mies  2. Nainen

**A2. Syntymävuotenne** \_\_\_\_\_

**A3. Siviilisäätyenne**

1. Naimisissa  2. Naimaton  3. Avoliitossa  4. Eronnut  5. Leski

**A4. Kuinka monta henkilöä on kotitaloudessanne?**

1. Aikuisia \_\_\_\_\_ 2. Lapsia \_\_\_\_\_ 3. Yhteensä \_\_\_\_\_ henkilöä

**A5. a) Mikä on koulutuksenne?**

1. Perusopinnot keskeytyneet   
2. Perusaste (peruskoulu, kansakoulu)   
3. Keskiaste (oppikoulu, lukio, ammattikoulu)   
4. Ammattikorkeakoulu, yliopisto tai vastaava   
5. Muu, mikä \_\_\_\_\_

**b) Mikä on koulu- ja opiskeluvuosiennne määrä yhteensä** (mukaan lukien peruskoulu)?

6. \_\_\_\_\_ vuotta.

**A6. Jos olette avio/avoliitossa, mikä on puolisonne työllisyystilanne tällä hetkellä?**

1. Työssä  2. Työtön  3. Eläkkeellä  4. Muu

**A7. Mitä etuuksia saatte tällä hetkellä** (voitte merkitä useita vaihtoehtoja):

1. Vanhuuseläke   
2. Työkyvyttömyyseläke KELA (kansaneläke)   
TEL (työeläke) Yksityinen  tai julkinen   
3. Työttömyyseläke (tai työttömyysputkessa)   
4. Täysimääräinen kansaneläke lepäämässä   
5. Osa-aikaeläke   
6. Työttömyyspäiväraha (perus- tai ansiöpäiväraha)   
7. Työmarkkinatuki tai kotouttamistuki   
8. Opintoihin liittyvä etuus (opintotuki)   
9. Toimeentulotuki   
10. Muu  mikä? \_\_\_\_\_  
11. En saa mitään etuutta   
12. En osaa sanoa

**A8. Olisitteko tällä hetkellä halukas käymään työssä:**

1. Haluan säännölliseen kokoaikaiseen työhön  2. Haluan säännölliseen osa-aikaiseen työhön   
3. Haluan satunnaiseen kokoaikaiseen työhön  4. Haluan satunnaiseen osa-aikaiseen työhön   
5. En halua työhön  6. Haluan, mutta en kykene työhön

**A9. Millaisen työsuhteen haluaisitte?**

1. Määräaikaisen työn   
2. Toistaiseksi voimassa olevan työn (vakituisen)

**A10. Mikä olisi omasta mielestänne sopiva työaika, mikäli esteitä tai tulo rajoja ei olisi:**

1. Alle 10 tuntia/viikko  2. 10-19 tuntia/viikko  3. 20-29 tuntia/viikko  4. 30 tuntia/viikko tai enemmän

**A10b. Jos olette eläkkeellä, paljonko saatte eläkettänne menettämättä ansaita (ansaintaraja):**

1. Noin \_\_\_\_\_ €/kk 2. En tiedä

**A11. Jos ette saisi lähitulevaisuudessa työtä, minkä seuraavista kokisitte itsellenne parhaaksi vaihtoehdoksi:**

- |                                |                          |   |                          |
|--------------------------------|--------------------------|---|--------------------------|
| 1. Oma yritys                  | <input type="checkbox"/> | 6. Nuorten työpajatoiminta / työharjoittelu | <input type="checkbox"/> |
| 2. Lisäkoulutus omalta alalta  | <input type="checkbox"/> | 7. Palkkatuettu työ                         | <input type="checkbox"/> |
| 3. Muu kuin oman alan koulutus | <input type="checkbox"/> | 8. Vapaaehtoistyö (palkaton)                | <input type="checkbox"/> |
| 4. Oppisopimuskoulutus         | <input type="checkbox"/> | 9. Ammatinvalinta- ja uraohjaus             | <input type="checkbox"/> |
| 5. Ammatillinen kuntoutus      | <input type="checkbox"/> | 10. Muu, mikä _____                         |                          |

**A12. Olisitteko valmis muuttamaan asuinpaikkaanne ja/tai ammattianne, jos se edistäisi työpaikan löytymistä?**

- |                            |                                   |                                |
|----------------------------|-----------------------------------|--------------------------------|
| a) Asuinpaikan vaihtaminen | 1. Kyllä <input type="checkbox"/> | 2. Ei <input type="checkbox"/> |
| b) Ammatin vaihtaminen     | 1. Kyllä <input type="checkbox"/> | 2. Ei <input type="checkbox"/> |

**A13. Kuinka kauan olette ollut työssä?**

1. Kuinka monta vuotta kaikkiaan (kaikki työsuhteet yhteenlaskettuna) \_\_\_\_\_ vuotta \_\_\_\_\_ kk
- 1.a) Viimeisimmän työjakson pituus \_\_\_\_\_ vuotta \_\_\_\_\_ kk
- 1.b) Viimeisen 2 vuoden aikana olen ollut työssä \_\_\_\_\_ kk

**A14. Kuinka kauan olette ollut työttömänä?**

1. Kuinka monta vuotta yhteensä \_\_\_\_\_ vuotta \_\_\_\_\_ kk
2. Viimeisimmän työttömyysjakson pituus \_\_\_\_\_ vuotta \_\_\_\_\_ kk
3. En ole ollut koskaan työssä

**A15a. Millä seuraavista sektoreista olette työskennellyt viimeisen 2 vuoden aikana?**

1. En ole ollut työssä
- Työnantaja, jos olette ollut työssä:
2. Oma yritys / Itsenäinen ammatinharjoittaja
3. Muu yksityinen yritys
4. Kunta
5. Valtio
6. Järjestö tai yhdistys
7. Työtoiminta (palkaton)
8. Muu, mikä \_\_\_\_\_

**A15b. Mikä seuraavista kuvaa viimeisintä työpaikkaanne parhaiten ja kuinka tyytyväinen olette ollut?**

(Arvioikaa tyytyväisyyttä asteikolla 5-1; 5=erittäin tyytyväinen ... 1=erittäin tyytymätön):

- |  |                          | Tyytyväisyys ( 5 – 1 ) |
|--|--------------------------|------------------------|
| 1. Työsuhteinen/tavanomainen palkkatyö | <input type="checkbox"/> | _____                  |
| 2. Palkkatuettu työ                    | <input type="checkbox"/> | _____                  |
| 3. Kuntouttava työtoiminta             | <input type="checkbox"/> | _____                  |
| 4. Työelämävalmennus                   | <input type="checkbox"/> | _____                  |
| 5. Oppisopimus                         | <input type="checkbox"/> | _____                  |
| 6. Työharjoittelu                      | <input type="checkbox"/> | _____                  |
| 7. Työkokeilu                          | <input type="checkbox"/> | _____                  |
| 8. Muu, mikä _____                     |                          | _____                  |

**A16. Oletteko osallistunut seuraavaan toimintaan viimeisen vuoden (1 v) aikana ja kuinka tyytyväinen olette ollut kokemukseen** (arvioikaa tyytyväisyyttä asteikolla 5-1; 5=erittäin tyytyväinen ... 1=erittäin tyytymätön):

- |   |                 | Tyytyväisyys ( 5 – 1 ) |
|---|-----------------|------------------------|
| 1. Työsuhteinen/tavanomainen palkkatyö                  | _____ kuukautta | _____                  |
| 2. Palkkatuettu työ                                     | _____ kuukautta | _____                  |
| 3. Työharjoittelu                                       | _____ kuukautta | _____                  |
| 4. Opintoihin liittyvä työharjoittelu                   | _____ kuukautta | _____                  |
| 5. Muu lyhytaikainen työsuhde                           | _____ kuukautta | _____                  |
| 6. Työvoimapolitiittinen tai muu lyhytaikainen koulutus | _____ kuukautta | _____                  |
| 7. Starttirahalla tuettu yritystoiminta                 | _____ kuukautta | _____                  |
| 8. Muu tukitoiminta                                     | _____ kuukautta | _____                  |
| 9. Ei mikään  | _____           | _____                  |

**A17. Oletteko osallistunut seuraavaan toimintaan kolmen (3 v) viime vuoden aikana?**

- |   |                            |                  |
|---|----------------------------|------------------|
| 1. Palkkatuettu työ                                     | kuinka monta jaksoa: _____ | kuukautta: _____ |
| 2. Työharjoittelu                                       | kuinka monta jaksoa: _____ | kuukautta: _____ |
| 3. Opintoihin liittyvä työharjoittelu                   | kuinka monta jaksoa: _____ | kuukautta: _____ |
| 4. Muu lyhytaikainen työsuhde                           | kuinka monta jaksoa: _____ | kuukautta: _____ |
| 5. Työvoimapolitiittinen tai muu lyhytaikainen koulutus | kuinka monta jaksoa: _____ | kuukautta: _____ |
| 6. Starttirahalla tuettu yritystoiminta                 | kuinka monta jaksoa: _____ | kuukautta: _____ |
| 7. Muu tukitoiminta                                     | kuinka monta jaksoa: _____ | kuukautta: _____ |
| 8. Ei mikään  | _____                      | _____            |

**A18. Minkälaiseen koulutukseen olette osallistunut viimeisen 2 vuoden aikana?**

- |   |                          |
|---|--------------------------|
| 1. Peruskoulu tai sitä täydentävä koulutus                  | <input type="checkbox"/> |
| 2. Ammattitutkintoon johtava koulutus                       | <input type="checkbox"/> |
| 3. Ammattitaitoa täydentävä koulutus                        | <input type="checkbox"/> |
| 4. Työnantajan järjestämä ammattitaitoa täydentävä koulutus | <input type="checkbox"/> |
| 5. Ammattikorkeakoulu-, korkeakoulu- tai yliopistokoulutus  | <input type="checkbox"/> |
| 6. Työvoimapolitiittinen aikuiskoulutus                     | <input type="checkbox"/> |
| 7. Valmentava ja kuntouttava opetus tai ohjaus              | <input type="checkbox"/> |
| 8. Muu koulutus, mikä _____                                 | <input type="checkbox"/> |
| 9. En ole osallistunut koulutukseen                         | <input type="checkbox"/> |

**A19. Kuinka tärkeänä pidätte työtä oman hyvinvointinne kannalta?**

- |                                       |                          |
|---------------------------------------|--------------------------|
| 1. Erittäin tärkeänä                  | <input type="checkbox"/> |
| 2. Melko tärkeänä                     | <input type="checkbox"/> |
| 3. Vähän tärkeänä                     | <input type="checkbox"/> |
| 4. Ei merkitystä                      | <input type="checkbox"/> |
| 5. En kykene työskentelemään lainkaan | <input type="checkbox"/> |

**A20. Mitä mieltä olette seuraavista väittämistä? Ympyröikää jokaiselle riville vain yksi vaihtoehto**

Väittämä	Täysin samaa mieltä	Jokseenkin samaa mieltä	Ei samaa eikä eri mieltä	Jokseenkin eri mieltä	Täysin eri mieltä
Aiemmin työni on ollut mielenkiintoista.	5	4	3	2	1
Omat mahdollisuuteni saada työtä ovat hyvät.	5	4	3	2	1
On tärkeää, että työtehtäväni vastaavat omia kykyjäni.	5	4	3	2	1
Minulle on tärkeää, että tekemäni työ on hyödyksi myös muille.	5	4	3	2	1
On tärkeää, että esimiehen kanssa voi keskustella vapaasti kaikista asioista.	5	4	3	2	1
Työn täytyy olla sellaista, että oma osaaminen kehittyy koko ajan.	5	4	3	2	1
Haluan tehdä työtä ennen kaikkea toimeentulon vuoksi.	5	4	3	2	1
On tärkeää, että työuralla on mahdollisuus edetä.	5	4	3	2	1
Työajat pitäisi saada valita omien tarpeiden mukaan.	5	4	3	2	1
Ilman työtä oma ammattitaitoni menee hukkaan.	5	4	3	2	1
Työttömyyspäivärahalla on vaikea tulla toimeen.	5	4	3	2	1
Työttömyyspäivärahan varassa eläminen rajoittaa taloudellisesti harrastusmahdollisuuksia	5	4	3	2	1
Työttömyyspäivärahan varassa eläminen rajoittaa tekemisen vapautta liikaa.	5	4	3	2	1
Työttömällä on aikaa harrastaa.	5	4	3	2	1
Työttömän elämä on stressitöntä.	5	4	3	2	1

### 3. Kysymyslomake vammaisjärjestöille

#### A: TAUSTATIEDOT

Kotipaikkanne postinumero: \_\_\_\_\_

A1. Sukupuoli. *Rasti oikeaan vaihtoehtoon.*

1. Mies  2. Nainen

A2. Syntymävuotenne \_\_\_\_\_

A3. Siviilisäätynne

1. Naimisissa  2. Naimaton  3. Avoliitossa  4. Eronnut  5. Leski

A4. Kuinka monta henkilöä on kotitaloudessanne?

1. Aikuisia \_\_\_\_\_ 2. Lapsia \_\_\_\_\_ 3. Yhteensä \_\_\_\_\_ henkilöä.

A5. a) Mikä on koulutuksenne?

1. Perusopinnot keskeytyneet   
2. Perusaste (peruskoulu, kansakoulu)   
3. Keskiaste (oppikoulu, lukio, ammattikoulu)   
4. Ammattikorkeakoulu, yliopisto tai vastaava   
5. Muu, mikä \_\_\_\_\_

b) Mikä on koulu- ja opiskeluvuosienne määrä yhteensä (mukaan lukien peruskoulu)?

6. \_\_\_\_\_ vuotta.

A6. Jos olette avio/avoliitossa, mikä on puolisonne työllisyystilanne tällä hetkellä?

1. Työssä  2. Työtön  3. Eläkkeellä  4. Muu

A7. Mitä etuuksia saatte tällä hetkellä (voitte merkitä useita vaihtoehtoja):

1. Vanhuuseläke   
2. Työkyvyttömyyseläke KELA (kansaneläke)  tai TEL (työeläke)   
3. Täysimääräinen kansaneläke lepäämässä   
4. Osa-aikaeläke   
5. Työttömyyspäiväraha (perus- tai ansiopäiväraha)   
6. Työmarkkinatuki tai kotouttamistuki   
7. Opintoihin liittyvä etuus (opintotuki)   
8. Toimeentulotuki   
9. Muu  mikä? \_\_\_\_\_  
10. En saa mitään etuutta   
11. En osaa sanoa

A8. Olisitteko tällä hetkellä halukas käymään työssä:

1. Haluan säännölliseen kokoaikaiseen työhön  2. Haluan säännölliseen osa-aikaiseen työhön   
3. Haluan satunnaiseen kokoaikaiseen työhön  4. Haluan satunnaiseen osa-aikaiseen työhön   
5. En halua työhön  6. Haluan, mutta en kykene työhön

A9. Millaisen työsuhteen haluaisitte?

1. Määräaikaisen työn   
2. Toistaiseksi voimassa olevan työn (vakituisen)

A10a. Mikä olisi omasta mielestänne sopiva työaika, mikäli esteitä tai tulo rajoja ei olisi:

1. Alle 10 tuntia/viikko  2. 10-19 tuntia/viikko  3. 20-29 tuntia/viikko  4. 30 tuntia/viikko tai enemmän

A10b. Jos olette eläkkeellä, paljonko saatte eläkettänne menettämättä ansaita (ansaintaraja):

1. Noin \_\_\_\_\_ €/kk 2. En tiedä



**A11. Jos olette työssä, miten haluaisitte työajan muuttuvan seuraavan kahden vuoden aikana.**

1. Haluaisin työajan lisääntyvän
2. Haluaisin työajan pysyvän nykyisellään
3. Haluaisin tehdä niin paljon palkkatyötä, että voisin jättää eläkkeen lepäämään
4. Haluaisin tehdä palkkatyötä tuloarajojen mukaan niin, että en joutuisi jättämään eläkettä lepäämään tai luopumaan siitä
5. Haluaisin työajan vähenevän
6. Haluaisin kokonaan pois työelämästä

**A12. Kuinka kauan olette ollut työssä?**

1. Kuinka monta vuotta kaikkiaan (kaikki työsuhteet yhteenlaskettuna) \_\_\_\_\_ vuotta \_\_\_\_\_ kk
- 1.a) Viimeisimmän työjakson pituus \_\_\_\_\_ vuotta \_\_\_\_\_ kk
- 1.b) Viimeisen 2 vuoden aikana olen ollut työssä \_\_\_\_\_ kk

**A13. Kuinka kauan olette ollut työttömänä?**

1. Kuinka monta vuotta yhteensä \_\_\_\_\_ vuotta \_\_\_\_\_ kk
2. Viimeisimmän työttömyysjakson pituus \_\_\_\_\_ vuotta \_\_\_\_\_ kk
3. En ole ollut koskaan työssä

**A14a. Millä seuraavista sektoreista olette työskennellyt viimeisen 2 vuoden aikana?**

1. En ole ollut työssä
- Työnantaja, jos olette ollut työssä:
2. Oma yritys / Itsenäinen ammatinharjoittaja
  3. Muu yksityinen yritys
  4. Kunta
  5. Valtio
  6. Järjestö tai yhdistys
  7. Työtoiminta (palkaton)
  8. Muu, mikä \_\_\_\_\_

**A14b. Mikä seuraavista kuvaa viimeisintä työpaikkaanne parhaiten ja kuinka tyytyväinen olette ollut?**

(Arvioi tyytyväisyyttä asteikolla 5-1; 5=erittäin tyytyväinen ... 1=erittäin tyytymätön):

- |   | Tyytyväisyys ( 5 – 1 ) |
|---|------------------------|
| 1. Työsuhteen/tavanomainen palkkatyö <input type="checkbox"/> | _____                  |
| 2. Palkkatuettu työ <input type="checkbox"/>                  | _____                  |
| 3. Kuntouttava työtoiminta <input type="checkbox"/>           | _____                  |
| 4. Työelämävalmennus <input type="checkbox"/>                 | _____                  |
| 5. Oppisopimus <input type="checkbox"/>                       | _____                  |
| 6. Työharjoittelu <input type="checkbox"/>                    | _____                  |
| 7. Työkokeilu <input type="checkbox"/>                        | _____                  |
| 8. Työtoiminta (palkaton) <input type="checkbox"/>            | _____                  |
| 9. Muu, mikä _____  | _____                  |

**A15. Oletteko osallistunut kuntouttavaan toimintaan viimeisen 2 vuoden aikana?**

1. Lääkinnälliseen kuntoutukseen työkyvyn ylläpitämiseksi
2. Työkokeiluun
3. Työelämävalmennukseen
4. Työharjoitteluun
5. Kuntouttavaan työtoimintaan
6. Työhön tai ammattiin valmentavaan koulutukseen
7. En ole osallistunut kuntouttavaan toimintaan

**A16. Minkälaista koulutusta olette hankkinut viimeisen 2 vuoden aikana?**

1. Peruskoulu tai sitä täydentävä koulutus
2. Ammattitutkintoon johtava koulutus
3. Ammattitaitoa täydentävä koulutus
4. Ammattikorkeakoulu-, korkeakoulu- tai yliopistokoulutus
5. Työvoimakoulutus tai ammatillinen aikuiskoulutus
6. Valmentava ja kuntouttava opetus tai ohjaus
7. En ole osallistunut koulutukseen

**A17. Mikä tai mitkä sairaudet tai vammat voivat vaikuttaa nykyiseen tai tavoittelemaanne työhön?**

1. Tuki- ja liikuntaelinvamma
2. Käsivamma
3. Näkö-/kuulovamma
4. Hengityselinsairaus
5. Oppimisen vaikeus tai kehitysvamma
6. Mielen terveysongelmia
7. Sydän- ja verisuonisairaus
8. Neurologinen vamma tai sairaus
9. Muu \_\_\_\_\_

**A18. Mikä on invaliditeetti-/haitta-aste prosenttina?**

\_\_\_\_\_ prosenttia  ei määritelty

**A19. Millaisia työssäkäynnin tukitoimia tarvitsitte työpaikalla tai työmatkalla?**

1. Henkilökohtainen apu (esim. tulkki tai saattaja)
2. Työvalmentaja
3. Esteetön työympäristö
4. Tietokone tai muut tekniset apuvälineet
5. Kuljetuspalvelut
6. Muita tukitoimia, mitä \_\_\_\_\_
7. En tarvitse tukitoimia

**A20. Kuinka tärkeänä pidätte työtä oman hyvinvointinne kannalta**

1. Erittäin tärkeänä
2. Melko tärkeänä
3. Vähän tärkeänä
4. Ei merkitystä
5. En kykene työskentelemään lainkaan

**A21. Mitä mieltä olette seuraavista väittämistä? Ympyröikää jokaisella rivillä vain yksi vaihtoehto**

Väittämä	Täysin samaa mieltä	Jokseenkin samaa mieltä	Ei samaa eikä eri mieltä	Jokseenkin eri mieltä	Täysin eri mieltä
1. Aiemmin työni on ollut mielenkiintoista.	5	4	3	2	1
2. Omat mahdollisuuteni saada työtä ovat hyvät.	5	4	3	2	1
3. On tärkeää, että työtehtäväni vastaavat omia kykyjäni.	5	4	3	2	1
4. Minulle on tärkeää, että tekemäni työ on hyödyksi myös muille.	5	4	3	2	1
5. On tärkeää, että esimiehen kanssa voi keskustella myös omista asioista.	5	4	3	2	1
6. Työn täytyy olla sellaista, että oma osaaminen kehittyy koko ajan.	5	4	3	2	1
7. Haluan tehdä työtä ennen kaikkea toimeentulon vuoksi.	5	4	3	2	1
8. On tärkeää, että työuralla on mahdollisuus edetä.	5	4	3	2	1
9. Työajat pitäisi saada valita joustavasti tarpeiden mukaan.	5	4	3	2	1
10. Ilman työtä oma ammatitaitoni menee hukkaan.	5	4	3	2	1
11. Työttömyyspäivärahalla on vaikea tulla toimeen.	5	4	3	2	1
12. Työttömyyspäivärahan varassa eläminen rajoittaa taloudellisesti harrastusmahdollisuuksia.	5	4	3	2	1
13. Työttömyyspäivärahan varassa eläminen rajoittaa tekemisen vapautta liikaa.	5	4	3	2	1
14. Työttömällä/eläkeläisellä on aikaa harrastaa.	5	4	3	2	1
15. Työttömän/eläkeläisen elämä on stressitöntä.	5	4	3	2	1

## KYSYMYSLOMAKKEIDEN OSA B: TYÖKYKYKYSELY

### B: TYÖKYKYKYSELY

#### B 1. Onko nykyinen työnnne, tavoittelemanne työ tai odotettavissa oleva työnnne vaatimuksiltaan pääasiassa?

1. Henkistä työtä
2. Ruumillista työtä
3. Sekä henkistä että ruumillista työtä

#### B 2. Oletetaan, että työkykynne on parhaimmillaan saanut 10 pistettä. Minkä pistemäärän antaisitte nykyiselle työkyvyllenne asteikolla 0-10?

(Numero 0 tarkoittaa sitä, ettei pysty lainkaan työhön.)

0	1	2	3	4	5	6	7	8	9	10
---	---	---	---	---	---	---	---	---	---	----

#### B 3. Millaisiksi arvioitte nykyisen työkykynne nykyisen työnnne, tavoittelemanne työn tai odotettavissa olevan työnnne vaatimusten kannalta?

	Erittäin hyvä	Melko hyvä	Kohtalainen	Melko huono	Erittäin huono
Ruumillisten vaatimusten kannalta	5	4	3	2	1
Henkisten vaatimusten kannalta	5	4	3	2	1

#### B 4. Kuinka monta lääkäriin toteamaa pitkäaikaista sairautta tai vammaa teillä on?

Ei sairauksia tai vammoja (7)	1 sairaus tai vamma (5)	2 sairautta tai vammaa (4)	3 sairautta tai vammaa (3)	4 sairautta tai vammaa (2)	5 tai useampia sairauksia tai vammoja (1)	En osaa sanoa (0)

#### B 5. Onko sairauksistanne tai vammoistanne haittaa nykyisessä, tavoittelemassanne tai odotettavissa olevassa työssänne?

Ei haittaa lainkaan/ Ei ole sairauksia tai vammoja	6
Suorituissin työstä, mutta siitä aiheutuisi oireita	5
Joutuisin <b>joskus</b> keventämään työtahtiani tai muuttamaan työskentelytapojani	4
Joutuisin <b>usein</b> keventämään työtahtiani tai muuttamaan työskentelytapojani	3
Sairauteni tai vammojeni vuoksi selviytyisin mielestäni vain osa-aikatyössä	2
Olen mielestäni täysin kykenemätön töihin	1

#### B 6. Kuinka monta kokonaista päivää olette ollut tai arvioitte joutuneenne olemaan poissa töistä terveydentilanne vuoksi (sairauden tai terveyden hoito tai tutkiminen) viimeisen 12 kuukauden aikana?

En lainkaan	5
Korkeintaan 9 päivää	4
10-24 päivää	3
25-99 päivää	2
100-365 päivää	1

#### B 7. Uskotteko, että terveytenne puolesta pystyisitte työskentelemään nykyisessä, tavoittelemassanne tai odotettavissa olevassa ammatissanne kahden vuoden kuluttua?

Tuskin	1
En ole varma	4
Melko varmasti	7

#### B 8. Oletteko viime aikoina ...

	Usein	Melko usein	silloin tällöin	melko harvoin	En koskaan
nauttinn tavallisista päivittäisistä toimista	4	3	2	1	0
ollut toimielias ja vireä	4	3	2	1	0
ollut toiveikas tulevaisuuden suhteen	4	3	2	1	0

## LIITE 2. Taulukot: arvot ja asenteet

### Työttömille esitetyt väittämät

Väittämä	Täysin sa-	Jok- seen- kin	Ei sa- maa ...	Jok- seen- ...	Täysin eri
1. Aiemmin työni on ollut mielenkiintoista.	5	4	3	2	1
2. Omat mahdollisuuteni saada työtä ovat hyvät.	5	4	3	2	1
3. On tärkeää, että työtehtäväni vastaavat omia kykyjäni.	5	4	3	2	1
4. Minulle on tärkeää, että tekemäni työ on hyödyksi myös muille.	5	4	3	2	1
5. On tärkeää, että esimiehen kanssa voi keskustella myös omista asioista.	5	4	3	2	1
6. Työn täytyy olla sellaista, että oma osaaminen kehittyy koko ajan.	5	4	3	2	1
7. Haluan tehdä työtä ennen kaikkea toimeentulon vuoksi.	5	4	3	2	1
8. On tärkeää, että työuralla on mahdollisuus edetä.	5	4	3	2	1
9. Työajat pitäisi saada valita joustavasti tarpeiden mukaan.	5	4	3	2	1
10. Ilman työtä oma ammattitaitoni menee hukkaan.	5	4	3	2	1
11. Työttömyyspäivärahalla on vaikea tulla toimeen.	5	4	3	2	1
12. Työttömyyspäivärahan varassa eläminen rajoittaa taloudellisesti harrastusmahdollisuuksia.	5	4	3	2	1
13. Työttömyyspäivärahan varassa eläminen rajoittaa tekemisen vapautta liikaa.	5	4	3	2	1
14. Työttömällä/eläkeläisellä on aikaa harrastaa.	5	4	3	2	1
15. Työttömän/eläkeläisen elämä on stressittöntä.	5	4	3	2	1

## Työttömien vastaukset:

n=vastausten määrä	Täysin eri mieltä (1)	Jokseenkin eri mieltä (2)	Ei samaa eikä eri mieltä (3)	Jokseenkin samaa mieltä (4)	Täysin samaa mieltä (5)	Yhteensä
<b>Väittämä:1. Aiemmin työni on ollut mielenkiintoista.</b>						
Haluaa tehdä työtä n=525	1,1%	2,9%	13,1%	45,7%	37,1%	100,0%
Ei halua työhön n=213	3,8%	5,2%	12,2%	42,3%	36,6%	100,0%
Työttömyyskorvausta tai työmarkkinatukea saavat n=557	1,6%	4,1%	13,1%	45,6%	35,5%	100,0%
Eläkkeellä n=99	1,0%	2,0%	13,1%	39,4%	44,4%	100,0%
Muut n=164	1,8%	2,4%	11,0%	43,9%	40,9%	100,0%
<b>Väittämä:2. Omat mahdollisuuteni saada työtä ovat hyvät.</b>						
Haluaa tehdä työtä n=521	25,7%	30,3%	21,1%	16,3%	6,5%	100,0%
Ei halua työhön n=202	65,8%	16,8%	6,4%	6,9%	4,0%	100,0%
Työttömyyskorvausta tai työmarkkinatukea saavat n=549	37,0%	29,0%	18,0%	12,0%	4,0%	100,0%
Eläkkeellä n=88	52,3%	22,7%	10,2%	9,1%	5,7%	100,0%
Muut n=161	21,1%	20,5%	20,5%	23,6%	14,3%	100,0%
<b>Väittämä:3. On tärkeää, että työtehtäväni vastaavat omia kykyjäni.</b>						
Haluaa tehdä työtä n=529	,6%	,9%	8,7%	42,2%	47,6%	100,0%
Ei halua työhön n=196	2,6%	1,0%	15,8%	33,2%	47,4%	100,0%
Työttömyyskorvausta tai työmarkkinatukea saavat n=545	1,1%	,9%	10,1%	42,2%	45,7%	100,0%
Eläkkeellä n=93	1,1%	4,3%	10,8%	45,2%	38,7%	100,0%
Muut n=166	1,2%	,0%	10,2%	33,1%	55,4%	100,0%
<b>Väittämä:4. Minulle on tärkeää, että tekemäni työ on hyödyksi myös muille.</b>						
Haluaa tehdä työtä n=527	,8%	1,3%	11,8%	41,7%	44,4%	100,0%
Ei halua työhön n=198	3,0%	3,0%	17,7%	32,8%	43,4%	100,0%
Työttömyyskorvausta tai työmarkkinatukea saavat n=545	1,7%	2,2%	14,1%	40,4%	41,7%	100,0%
Eläkkeellä n=94	1,1%	1,1%	19,1%	40,4%	38,3%	100,0%
Muut n=165	,0%	2,4%	8,5%	35,2%	53,9%	100,0%
<b>Väittämä:5. On tärkeää, että esimiehen kanssa voi keskustella myös omista asioista.</b>						
Haluaa tehdä työtä n=530	,4%	,8%	8,1%	31,1%	59,6%	100,0%
Ei halua työhön n=196	3,1%	1,5%	9,2%	31,1%	55,1%	100,0%
Työttömyyskorvausta tai työmarkkinatukea saavat n=546	1,1%	,5%	9,3%	30,6%	58,4%	100,0%
Eläkkeellä n=94	2,1%	2,1%	9,6%	37,2%	48,9%	100,0%
Muut n=165	1,2%	1,2%	4,2%	33,3%	60,0%	100,0%

<b>Väittäjä:6. Työn täytyy olla sellaista, että oma osaaminen kehittyy koko ajan.</b>						
Haluaa tehdä työtä n=529	,4%	1,9%	13,2%	44,6%	39,9%	100,0%
Ei halua työhön n=194	1,5%	1,5%	14,9%	40,2%	41,8%	100,0%
Työttömyyskorvausta tai työmarkkinatukea saavat n=544	,7%	1,8%	15,4%	42,8%	39,2%	100,0%
Eläkkeellä n=97	,0%	2,2%	14,1%	44,6%	39,1%	100,0%
Muut n=165	,6%	2,4%	8,5%	46,1%	42,4%	100,0%
<b>Väittäjä:7. Haluan tehdä työtä ennen kaikkea toimeentulon vuoksi.</b>						
Haluaa tehdä työtä n=526	1,7%	5,7%	13,7%	39,2%	39,7%	100,0%
Ei halua työhön n=196	5,1%	6,1%	17,3%	28,1%	43,4%	100,0%
Työttömyyskorvausta tai työmarkkinatukea saavat n=542	1,7%	5,4%	13,5%	36,7%	42,8%	100,0%
Eläkkeellä n=93	5,4%	7,5%	15,1%	36,6%	35,5%	100,0%
Muut n=164	3,0%	9,1%	15,2%	41,5%	31,1%	100,0%
<b>Väittäjä:8. On tärkeää, että tyouralla on mahdollisuus edetä.</b>						
Haluaa tehdä työtä n=521	1,9%	6,5%	30,7%	40,5%	20,3%	100,0%
Ei halua työhön n=195	5,1%	6,2%	34,4%	35,4%	19,0%	100,0%
Työttömyyskorvausta tai työmarkkinatukea saavat n=538	2,4%	6,5%	31,6%	39,8%	19,7%	100,0%
Eläkkeellä n=92	7,6%	5,4%	26,1%	37,0%	23,9%	100,0%
Muut n=161	2,5%	5,6%	34,2%	37,9%	19,9%	100,0%
<b>Väittäjä:9. Työajat pitäisi saada valita joustavasti omien tarpeiden mukaan.</b>						
Haluaa tehdä työtä n=526	4,6%	12,2%	30,8%	36,3%	16,2%	100,0%
Ei halua työhön n=194	7,2%	8,2%	33,5%	32,5%	18,6%	100,0%
Työttömyyskorvausta tai työmarkkinatukea saavat n=545	4,4%	12,5%	32,5%	33,6%	17,1%	100,0%
Eläkkeellä n=90	11,1%	5,6%	30,0%	34,4%	18,9%	100,0%
Muut n=161	3,7%	9,9%	30,4%	37,9%	18,0%	100,0%
<b>Väittäjä:10. Ilman työtä oma ammattitaitoni menee hukkaan.</b>						
Haluaa tehdä työtä n=526	3,4%	8,2%	21,1%	31,2%	36,1%	100,0%
Ei halua työhön n=190	7,9%	10,0%	29,5%	21,1%	31,6%	100,0%
Työttömyyskorvausta tai työmarkkinatukea saavat n=538	4,3%	8,7%	23,8%	28,4%	34,8%	100,0%
Eläkkeellä n=90	5,6%	7,8%	20,0%	26,7%	40,0%	100,0%
Muut n=162	3,7%	8,0%	21,0%	32,1%	35,2%	100,0%
<b>Väittäjä:11. Työttömyyspäivärahalla on vaikea tulla toimeen.</b>						
Haluaa tehdä työtä n=526	,6%	4,0%	9,3%	18,1%	68,1%	100,0%
Ei halua työhön n=210	3,8%	4,8%	13,3%	15,7%	62,4%	100,0%
Työttömyyskorvausta tai työmarkkinatukea saavat n=556	,9%	4,3%	8,8%	15,6%	70,3%	100,0%
Eläkkeellä n=94	4,3%	7,4%	11,7%	21,3%	55,3%	100,0%
Muut n=160	1,3%	1,9%	15,0%	23,8%	58,1%	100,0%
<b>Väittäjä:12. Työttömyyspäivärahan varassa eläminen rajoittaa taloudellisesti harrastusmahdollisuuksia.</b>						
Haluaa tehdä työtä n=527	1,7%	3,6%	5,1%	19,9%	69,6%	100,0%

Ei halua työhön n=207	4,8%	5,8%	11,1%	19,3%	58,9%	100,0%
Työttömyyskorvausta tai työmarkkinatukea saavat n=553	2,0%	4,2%	6,0%	19,9%	68,0%	100,0%
Eläkkeellä n=96	8,3%	5,2%	10,4%	16,7%	59,4%	100,0%
Muut n=160	,6%	3,1%	6,9%	26,9%	62,5%	100,0%
<b>Väittämä:13. Työttömyyspäivärahan varassa eläminen rajoittaa tekemisen vapautta liikaa.</b>						
Haluaa tehdä työtä n=525	1,0%	6,9%	13,7%	23,4%	55,0%	100,0%
Ei halua työhön n=205	7,3%	8,3%	16,1%	21,5%	46,8%	100,0%
Työttömyyskorvausta tai työmarkkinatukea saavat n=551	2,4%	7,3%	13,4%	23,4%	53,5%	100,0%
Eläkkeellä n=95	8,4%	6,3%	15,8%	18,9%	50,5%	100,0%
Muut n=160	1,3%	7,5%	19,4%	27,5%	44,4%	100,0%
<b>Väittämä:14. Työttömällä/eläkeläisellä on aikaa harrastaa.</b>						
Haluaa tehdä työtä n=526	5,7%	9,5%	21,7%	27,8%	35,4%	100,0%
Ei halua työhön n=210	6,2%	4,8%	17,6%	30,5%	41,0%	100,0%
Työttömyyskorvausta tai työmarkkinatukea saavat n=553	6,1%	8,7%	20,4%	27,3%	37,4%	100,0%
Eläkkeellä n=95	5,3%	5,3%	18,9%	29,5%	41,1%	100,0%
Muut n=161	5,0%	7,5%	23,6%	28,6%	35,4%	100,0%
<b>Väittämä:15. Työttömän/eläkeläisen elämä on stressitöntä.</b>						
Haluaa tehdä työtä n=529	53,7%	23,3%	11,0%	7,9%	4,2%	100,0%
Ei halua työhön n=211	45,5%	17,5%	13,7%	10,4%	12,8%	100,0%
Työttömyyskorvausta tai työmarkkinatukea saavat n=558	52,2%	22,4%	10,0%	9,0%	6,5%	100,0%
Eläkkeellä n=96	39,6%	16,7%	24,0%	7,3%	12,5%	100,0%
Muut n=161	50,3%	24,8%	13,7%	5,0%	6,2%	100,0%

## Vammaisille esitetyt väittämät

Väittämä	Täysin samaa mieltä	Jokseenkin samaa mieltä	Ei samaa eikä eri mieltä	Jokseenkin eri mieltä	Täysin eri mieltä
1. Aiemmin työni on ollut mielenkiintoista.	5	4	3	2	1
2. Omat mahdollisuuteni saada työtä ovat hyvät.	5	4	3	2	1
3. On tärkeää, että työtehtäväni vastaavat omia kykyjäni.	5	4	3	2	1
4. Minulle on tärkeää, että tekemäni työ on hyödyksi myös muille.	5	4	3	2	1
5. On tärkeää, että esimiehen kanssa voi keskustella myös omista asioista.	5	4	3	2	1
6. Työn täytyy olla sellaista, että oma osaaminen kehittyy koko ajan.	5	4	3	2	1
7. Haluan tehdä työtä ennen kaikkea toimeentulon vuoksi.	5	4	3	2	1
8. On tärkeää, että työuralla on mahdollisuus edetä.	5	4	3	2	1
9. Työajat pitäisi saada valita joustavasti tarpeiden mukaan.	5	4	3	2	1
10. Ilman työtä oma ammattitaitoni menee hukkaan.	5	4	3	2	1
11. Työttömyyspäivärahalla on vaikea tulla toimeen.	5	4	3	2	1
12. Työttömyyspäivärahan varassa eläminen rajoittaa taloudellisesti harrastusmahdollisuuksia.	5	4	3	2	1
13. Työttömyyspäivärahan varassa eläminen rajoittaa tekemisen vapautta liikaa.	5	4	3	2	1
14. Työttömällä/ eläkeläisellä on aikaa harrastaa.	5	4	3	2	1
15. Työttömän/eläkeläisen elämä on stressitöntä.	5	4	3	2	1



## Vammaisten vastaukset

<b>Vammaisten vastaukset</b>	Täysin eri mieltä (1)	Jokseenkin eri mieltä (2)	Ei samaa eikä eri mieltä (3)	Jokseenkin samaa mieltä (4)	Täysin samaa mieltä (5)	Yhteensä
n=vastausten määrä						
<b>Väittämä:1. Aiemmin työni on ollut mielenkiintoista.</b>						
Haluaa tehdä työtä n=373	4,8%	4,6%	12,3%	36,5%	41,8%	100,0%
Ei halua työhön n=223	4,9%	4,5%	13,5%	34,1%	43,0%	100,0%
Työttömyyskorvausta tai työmarkkinatukea saavat n=68	4,4%	4,4%	11,8%	41,2%	38,2%	100,0%
Eläkkeellä n=338	6,5%	4,1%	11,2%	30,8%	47,3%	100,0%
Ei eläkkeellä n=406	3,2%	5,4%	12,6%	39,7%	39,2%	100,0%
<b>Väittämä:2. Omat mahdollisuuteni saada työtä ovat hyvät.</b>						
Haluaa tehdä työtä n=383	16,4%	20,6%	19,1%	25,1%	18,8%	100,0%
Ei halua työhön n=208	55,3%	14,9%	13,5%	8,7%	7,7%	100,0%
Työttömyyskorvausta tai työmarkkinatukea saavat n=69	23,2%	26,1%	14,5%	23,2%	13,0%	100,0%
Eläkkeellä n=326	38,0%	18,7%	16,9%	11,3%	15,0%	100,0%
Ei eläkkeellä n=399	19,3%	18,8%	17,3%	26,6%	18,0%	100,0%
<b>Väittämä:3. On tärkeää, että työtehtäväni vastaavat omia kykyjäni.</b>						
Haluaa tehdä työtä n=382	0,5%	1,8%	5,0%	31,7%	61,0%	100,0%
Ei halua työhön n=205	3,9%	3,4%	9,8%	25,4%	57,6%	100,0%
Työttömyyskorvausta tai työmarkkinatukea saavat n=69	0,0%	0,0%	8,7%	39,1%	52,2%	100,0%
Eläkkeellä n=324	2,5%	4,6%	8,0%	22,8%	62,0%	100,0%
Ei eläkkeellä n=415	0,5%	0,5%	4,8%	32,8%	61,4%	100,0%
<b>Väittämä:4. Minulle on tärkeää, että tekemäni työ on hyödyksi myös muille.</b>						
Haluaa tehdä työtä n=385	1,0%	,8%	6,8%	36,1%	55,3%	100,0%
Ei halua työhön n=208	2,4%	2,9%	14,4%	34,1%	46,2%	100,0%
Työttömyyskorvausta tai työmarkkinatukea saavat n=70	,0%	2,9%	18,6%	35,7%	42,9%	100,0%
Eläkkeellä n=325	2,2%	2,2%	8,9%	30,5%	56,3%	100,0%
Ei eläkkeellä n=420	0,5%	0,5%	8,6%	39,0%	51,4%	100,0%
<b>Väittämä:5. On tärkeää, että esimiehen kanssa voi keskustella myös omista asioista.</b>						
Haluaa tehdä työtä n=384	2,6%	8,3%	17,4%	28,6%	43,0%	100,0%
Ei halua työhön n=202	5,0%	4,5%	20,8%	28,7%	41,1%	100,0%
Työttömyyskorvausta tai työmarkkinatukea saavat n=70	1,4%	4,3%	24,3%	30,0%	40,0%	100,0%

Eläkkeellä n=325	5,2%	4,6%	17,5%	25,2%	47,4%	100,0%
Ei eläkkeellä n=415	1,4%	8,0%	19,8%	32,0%	38,8%	100,0%
<b>Väittämä:6. Työn täytyy olla sellaista, että oma osaaminen kehittyy koko ajan.</b>						
Haluaa tehdä työtä n=383	1,6%	1,8%	9,4%	42,6%	44,6%	100,0%
Ei halua työhön n=201	1,5%	,5%	20,4%	35,8%	41,8%	100,0%
Työttömyyskorvausta tai työmarkkinatukea saavat n=68	0,0%	0,0%	14,7%	39,7%	45,6%	100,0%
Eläkkeellä n=323	2,5%	1,5%	12,4%	38,1%	45,5%	100,0%
Ei eläkkeellä n=414	,2%	1,2%	14,5%	43,5%	40,6%	100,0%
<b>Väittämä:7. Haluan tehdä työtä ennen kaikkea toimeentulon vuoksi.</b>						
Haluaa tehdä työtä n=383	3,4%	8,4%	17,0%	35,5%	35,8%	100,0%
Ei halua työhön n=197	10,7%	9,6%	20,8%	35,5%	23,4%	100,0%
Työttömyyskorvausta tai työmarkkinatukea saavat n=69	1,4%	,0%	14,5%	39,1%	44,9%	100,0%
Eläkkeellä n=321	8,4%	10,3%	17,4%	33,0%	30,8%	100,0%
Ei eläkkeellä n=411	1,9%	6,3%	19,2%	39,2%	33,3%	100,0%
<b>Väittämä:8. On tärkeää, että työuralla on mahdollisuus edetä.</b>						
Haluaa tehdä työtä n=375	3,5%	8,3%	23,5%	38,7%	26,1%	100,0%
Ei halua työhön n=196	7,1%	6,6%	32,1%	25,5%	28,6%	100,0%
Työttömyyskorvausta tai työmarkkinatukea saavat n=69	1,4%	2,9%	26,1%	33,3%	36,2%	100,0%
Eläkkeellä n=314	7,3%	8,0%	27,4%	31,2%	26,1%	100,0%
Ei eläkkeellä n=406	1,5%	8,1%	25,1%	39,2%	26,1%	100,0%
<b>Väittämä:9. Työajat pitäisi saada valita joustavasti omien tarpeiden mukaan.</b>						
Haluaa tehdä työtä n=384	2,3%	3,6%	13,5%	36,2%	44,3%	100,0%
Ei halua työhön n=201	2,0%	4,0%	20,4%	31,3%	42,3%	100,0%
Työttömyyskorvausta tai työmarkkinatukea saavat n=69	4,3%	2,9%	17,4%	29,0%	46,4%	100,0%
Eläkkeellä n=321	2,8%	3,4%	17,4%	30,2%	46,1%	100,0%
Ei eläkkeellä n=413	1,0%	3,6%	15,7%	38,7%	40,9%	100,0%
<b>Väittämä:10. Ilman työtä oma ammattitaitoni menee hukkaan.</b>						
Haluaa tehdä työtä n=374	5,9%	6,4%	21,1%	28,1%	38,5%	100,0%
Ei halua työhön n=188	12,2%	8,5%	28,2%	26,1%	25,0%	100,0%
Työttömyyskorvausta tai työmarkkinatukea saavat n=65	6,2%	6,2%	27,7%	26,2%	33,8%	100,0%
Eläkkeellä n=306	13,1%	8,5%	23,2%	22,9%	32,4%	100,0%
Ei eläkkeellä n=398	2,8%	5,8%	21,1%	32,4%	37,9%	100,0%
<b>Väittämä:11. Työttömyyspäivärahalla on vaikea tulla toimeen.</b>						
Haluaa tehdä työtä n=359	2,8%	3,3%	20,9%	16,2%	56,8%	100,0%
Ei halua työhön n=181	8,8%	3,3%	18,2%	17,1%	52,5%	100,0%
Työttömyyskorvausta tai työmarkkinatukea saavat n=67	3,0%	9,0%	7,5%	20,9%	59,7%	100,0%

Eläkkeellä n=291	7,2%	3,4%	21,0%	15,5%	52,9%	100,0%
Ei eläkkeellä n=382	1,6%	2,9%	18,6%	17,0%	59,9%	100,0%
<b>Väittämä:12. Työttömyyspäivärahan varassa eläminen rajoittaa taloudellisesti harrastusmahdollisuuksia.</b>						
Haluaa tehdä työtä n=357	2,2%	2,8%	17,4%	16,8%	60,8%	100,0%
Ei halua työhön n=181	6,1%	3,9%	15,5%	22,1%	52,5%	100,0%
Työttömyyskorvausta tai työmarkkinatukea saavat n=69	2,9%	8,7%	10,1%	23,2%	55,1%	100,0%
Eläkkeellä n=290	5,9%	2,8%	17,6%	16,2%	57,6%	100,0%
Ei eläkkeellä n=382	,8%	3,1%	16,2%	19,9%	59,9%	100,0%
<b>Väittämä:13. Työttömyyspäivärahan varassa eläminen rajoittaa tekemisen vapautta liikaa.</b>						
Haluaa tehdä työtä n=353	3,1%	5,4%	22,7%	21,8%	47,0%	100,0%
Ei halua työhön n=178	6,7%	5,1%	24,2%	17,4%	46,6%	100,0%
Työttömyyskorvausta tai työmarkkinatukea saavat n=67	7,5%	7,5%	14,9%	25,4%	44,8%	100,0%
Eläkkeellä n=287	6,3%	5,6%	24,7%	15,0%	48,4%	100,0%
Ei eläkkeellä n=372	2,4%	4,6%	20,2%	25,5%	47,3%	100,0%
<b>Väittämä:14. Työttömällä/eläkeläisellä on aikaa harrastaa.</b>						
Haluaa tehdä työtä n=378	1,3%	6,6%	15,3%	37,0%	39,7%	100,0%
Ei halua työhön n=231	2,6%	3,5%	11,7%	32,9%	49,4%	100,0%
Työttömyyskorvausta tai työmarkkinatukea saavat n=69	2,9%	7,2%	21,7%	39,1%	29,0%	100,0%
Eläkkeellä n=346	2,3%	4,6%	11,6%	30,3%	51,2%	100,0%
Ei eläkkeellä n=412	1,2%	5,6%	16,7%	39,8%	36,7%	100,0%
<b>Väittämä:15. Työttömän/eläkeläisen elämä on stressitöntä.</b>						
Haluaa tehdä työtä n=379	28,0%	28,8%	20,3%	15,0%	7,9%	100,0%
Ei halua työhön n=230	23,5%	22,2%	15,7%	22,2%	16,5%	100,0%
Työttömyyskorvausta tai työmarkkinatukea saavat n=69	43,5%	23,2%	15,9%	13,0%	4,3%	100,0%
Eläkkeellä n=346	26,3%	25,7%	14,7%	18,2%	15,0%	100,0%
Ei eläkkeellä n=409	25,7%	28,1%	23,2%	16,9%	6,1%	100,0%

### **PTT julkaisuja, PTT publikationer, PTT Publications**

22. Hanna Karikallio. 2010. Dynamic Dividend Behaviour of Finnish Firms and Dividend Decision under Dual Income Taxation
21. Satu Nivalainen. 2010. Essays on family migration and geographical mobility in Finland
20. Terhi Latvala. 2009. Information, risk and trust in the food chain: Ex-ante valuation of consumer willingness to pay for beef quality information using the contingent valuation method
19. Perttu Pyykkönen. 2006. Factors affecting farmland prices in Finland
18. Vesa Silaskivi. 2004. Tutkimus kilpailuoikeuden ja maatalouden sääntelyn yhteensovittamisesta.
17. Aki Kangasharju. 1998. Regional Economic Differences in Finland: Variations in Income Growth and Firm Formation

### **PTT raportteja, PTT forskningsrapporter, PTT Reports**

224. Pasi Holm – Veera Laiho. 2010. Sairaanhoidovakuutus – sairaus vai mahdollisuus
223. Markus Lahtinen. 2010. Yksityinen varautuminen hoivamenoihin - Vaihtoehtoisia malleja oman hoivan rahoittamiseen
222. Liisa Mäkijärvi – Anna-Kaisa Rämö – Paula Horne. 2010. Nykynuoret vaikuttajina ja metsänomistajina vuonna 2030
221. Anna-Kaisa Rämö - Liisa Mäkijärvi - Ritva Toivonen - Paula Horne. 2009. Suomalaisen metsänomistajan profiili vuonna 2030
220. Pasi Holm. 2009. Tie- ja liikenneinvestointien rahoitukseen lisää joustavuutta: soveltuisivatko tie- ja liikennerahastot Suomeen?
219. Kalle Laaksonen - Kyösti Arovuori. 2009. Kehityspolitiikan keinot köyhien maiden ruokaturvan edistämiseksi
218. Ydinvoimainvestointien vaikutukset elinkeinoelämän ja kotitalouksien sähkön hintaan

### **PTT työpapereita, PTT diskussionsunderlag, PTT Working Papers**

123. Satu Nivalainen – Anneli Hopponen. 2010. Varusmiesten työkyky
122. Terhi Latvala – Perttu Pyykkönen. 2010. Kotieläinrakennusten kustannukset ja töiden organisointi
121. Esa Härmälä. 2010. Viljapohjaisen etanolin tuotanto Suomessa
120. Petri Mäki-Fränti - Markus Lahtinen - Hanna Karikallio. 2009. Alueellisten asuntomarkkinoiden kehitys vuoteen 2012
119. Matleena Kniivilä - Tapio Tilli. 2009. Suomen raakapuumarkkinoiden toimivuus vuosina 1986-2005
118. Petri Mäki-Fränti. 2009. Henkilöstön työkyky ja toimipaikkojen tuottavuus
117. Liisa Mäkijärvi. 2009. Nuorten suhtautuminen metsiin ja metsien käyttöön tulevaisuuden metsänomistajina ja päätöksentekijöinä