



POLICY BRIEF 01/2021

Pellervon taloustutkimus selvitti turvetoimialan vaikutukset kansan- ja aluetalouteen. Välittömien vaikutusten määrittely perustuu Tilastokeskuksen tilastoihin turpeen noston toimialalta ja välilliset vaikutukset määritettiin panos-tuotos-menetelmällä.

Vuonna 2019 turvetoimialan tuotannon bruttoarvo oli puoli miljardia euroa ja työllisyys 1 400 henkilötyövuotta. Koko tuotantoketjussa toimiala työllisti 2 500 henkilötyövuotta. Suhteessa alueen kokoon ylivoimaisesti suurin merkitys turvetoimialalla on maakunnista Etelä-Pohjanmaalla ja seutukunnista Luoteis-Pirkanmaalla ja Haapavesi-Siikalatvalla.

Turvetoimialan vaikutukset talouteen ovat suurimmat paikallisella tasolla

Energiaturpeen käyttö vähenee

Pääministeri Sanna Marinin hallitusohjelmassa asetettiin tavoitteeksi päästötön sähkön ja lämmön tuotanto 2030-luvun loppuun mennessä. Yhtenä keinona tavoitteen saavuttamiseksi hallitusohjelmassa asetettiin turpeen energiakäytön vähintään puolittaminen vuoteen 2030 mennessä. Hallitusohjelman mukaan turpeen poltosta pyritään siirtymään korkean jalostusarvon tuotteiden tuotantoon alueellisesti ja sosiaalisesti oikeudenmukaisimmalla tavalla sekä vaarantamatta Suomen energiahuoltovarmuutta.

Turvetoimialalla arvioidaan yleisesti energiaturpeen käytön puolittuvan vuosien 2015–2017 noin 15 terawattitunnista markkinaehtoisesti jo ennen vuotta 2030, mahdollisesti jo vuoteen 2025 mennessä.

Valtaosa turpeesta käytetään Suomessa energiantuotantoon. Sen lisäksi turvetta käytetään ympä-



ristö- ja kasvuturpeena esimerkiksi kasvualustoissa ja eläinten kuivikkeena. Energiaturpeen tuotanto tukee turpeen käyttöä näihin muihin käyttötarkoituksiin. Turpeen polton ja turvetuotantoalueiden osuus Suomen kokonaispäästöistä on ollut 2010-luvulla noin 15 prosenttia. Turvetuotanto-

alueiden päästöt sisältävät ympäristö- ja kasvuturpeen hajoamisen.

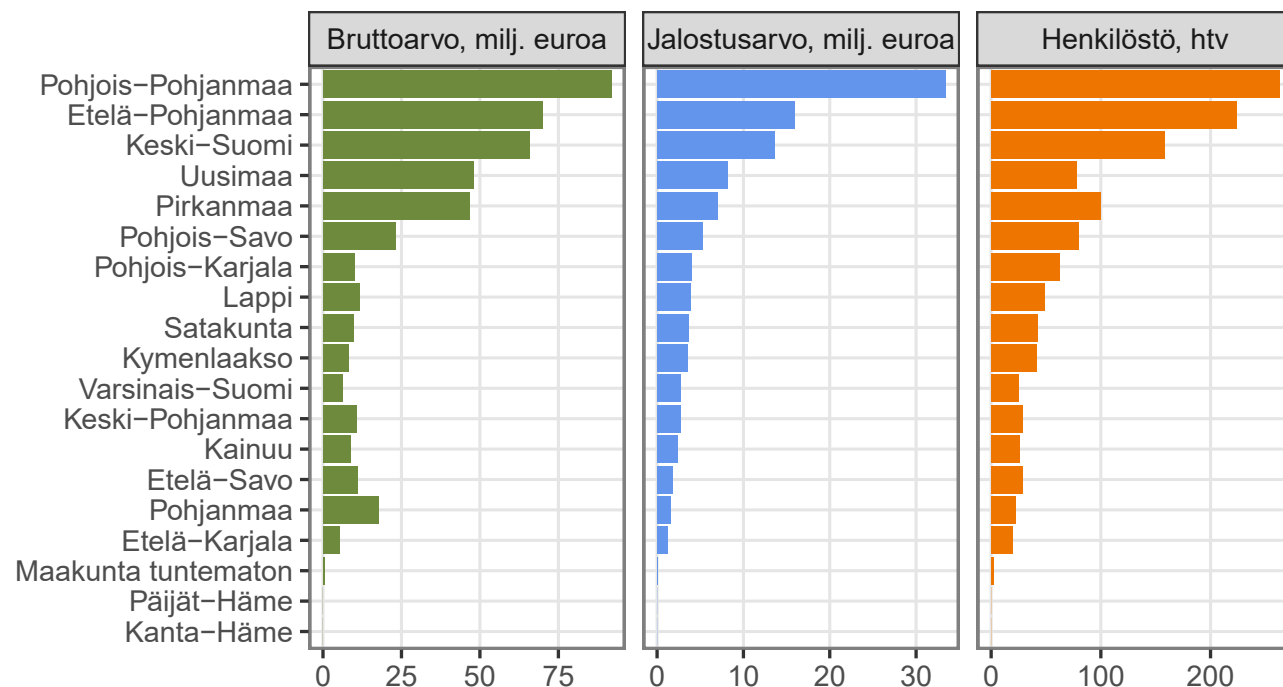
Suomessa kulutettiin sähkön ja lämmön tuotannossa vuonna 2019 turvetta noin 15 terawattituntia ja vuosina 2017–2019 keskimäärin reilut 15 terawattituntia vuodessa. Energiaturpeen tuotanto- ja käyttömäärä vaihtelevat vuodesta toiseen riippuen säätilasta, päästöoikeuden hinnasta sekä muiden polttoaineiden tarjonnasta ja hinnoista. Lisäksi käyttömäärään vaikuttaa turpeen verotus.

Turvetta poltetaan useimmiten seospolttona biomassan kera. Uudemmissa kattiloissa on mahdollista polttaa pelkkää biomassaa. Vanhemmissa turvetta tarvitaan tekninen minimiosuus, joka on tällä hetkellä kahdeksan terawattituntia.

Turvetoimialan välittömät aluetalousvaikutukset

Vuonna 2019 turvetoimialan liikevaihto koko maassa oli noin 455 miljoonaa euroa ja työllisyys 1 400 henkilötyövuotta (1). Toimialan tuotannon bruttoarvo oli kuitenkin liikevaihtoa suurempi noin 500 miljoonaa euroa, josta toimialan oma jalostusarvo oli noin 126 miljoonaa euroa (2).

Turvetoimiala on keskittynyt kolmeen maakuntaan: Pohjois-Pohjanmaalle, Etelä-Pohjanmaalle ja Keski-Suomeen. Ylivoimaisesti suuri merkitys toimialalla on Etelä-Pohjanmaalla suhteessa alueen



Turvetoimiala maakunnissa 2019. Päijät- ja Kanta-Hämeen tiedot puuttuvat tietoturvasyistä. Lähde: Alueellinen yritystoimintatilasto, Tilastokeskus.

kokoon. Näissä kolmessa maakunnassa turvetoimialan tuotannon bruttoarvo oli yli 50 milj. euroa, jalostusarvo yli 10 milj. euroa ja henkilöstömäärä yli 100.

Uusimaa ja Pirkanmaa jäivät hieman näiden kynnysten alapuolelle, mutta loput maakunnat kauas. Uudellamaalla sijaitsevat turvetoimialan työpaikat ovat liki kauttaaltaan myynnissä ja yrityshallinnos-

sa. Toimipaikkojen määrässä oli suurempaa vaihtelua maakunnasta toiseen.

Turvetoimiala ei sisällä yksistään energiaturpeen nosta ja jalostusta, vaan myös ympäristö- että kasvuturpeen noston ja jalostuksen. Kasvuturpeen nosto ja jalostus on keskittynyt erityisesti Luoteis-Pirkanmaalle ja Rauman seutukuntaan. Turvetoimiala on keskittynyt myös maakuntien si-

sällä eri seutukuntiin. Suhteutettuna seutukunnan kaikkien yritysten brutto- ja jalostusarvoon sekä henkilöstömäärään, erottuu karkeasti neljä seutukuntaa: Luoteis-Pirkanmaa, Haapavesi-Siikalatva, Kaustinen ja Saarijärvi-Viitasaari. Niissä turvetoimialan osuus on pääsääntöisesti yli kaksi prosenttia kaikkien yritysten bruttoarvosta, yli puolitoista prosenttia kaikkien yritysten jalostusarvosta ja yli prosentin kaikkien yritysten henkilöstömäärästä.

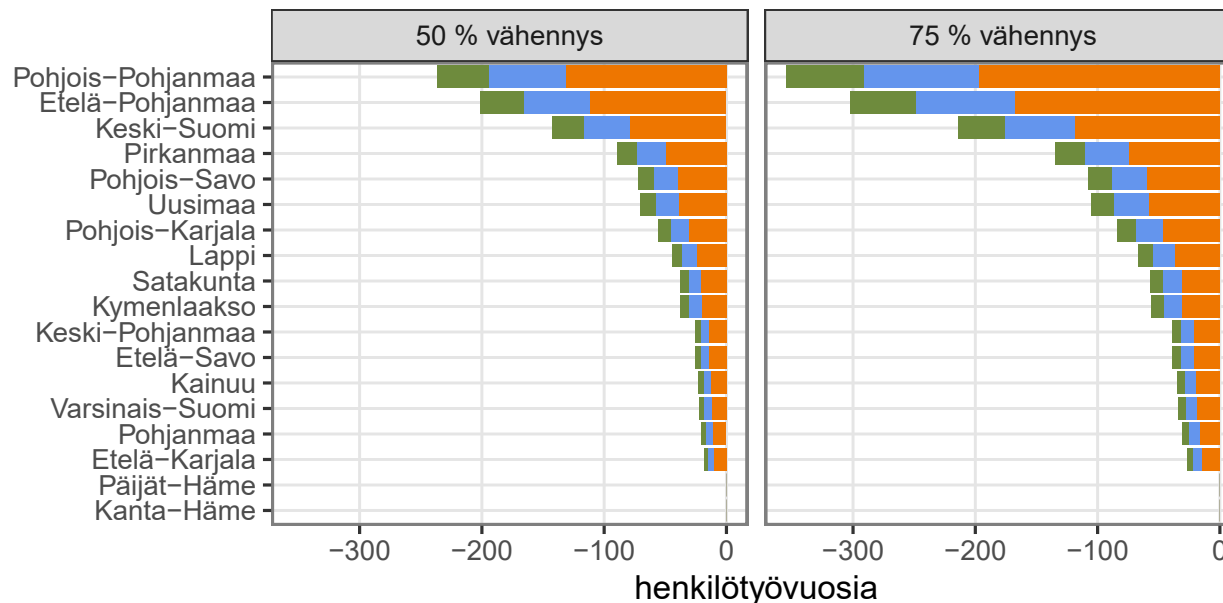
Suurimmillaan Luoteis-Pirkanmaalla ja Haapavesi-Siikalatvalla turpeen nosto muodostaa noin kaksi prosenttia alueen yritysten työllisistä ja jalostusarvosta noin kolme prosenttia. Muissa seutukunnissa osuudet seutukunnan kaikista yrityksistä jäävät verrattain mataliksi.

Turvetoimialan välilliset aluetalousvaikutukset

Turvetoimialalla on kuitenkin myös laajemmat vaikutukset alueen talouteen kuin vain suorat vaikutukset. Panos-tuotostaulujen perusteella turvetoimialan tuottamasta arvosta noin 40 prosenttia muodostuu turvetoimialalla, reilut 30 prosenttia muilla toimialoilla, reilut 20 prosenttia tulee tuonnista, ja veroista tulee vajaat 5 prosenttia.

Tuotantoketjun kotimaisesta työllisyydestä tulee noin 55 prosenttia turvetoimialalta, loput muilta toimialoilta, kuten koneiden ja laitteiden korjauksesta ja kuljetuksesta.

Henkilötyövuodet skenaariossa



■ kerrannaisvaikutus muihin maakuntiin ■ toimialalla
■ kerrannaisvaikutus omaan maakuntaa

Turpeen noston työllisyyden muutos maakunnissa, jos turpeen käyttö vähenee 50 ja 75 %. Lähde: Tilastokeskus, PTT

Turvetoimialan tuotantoketju työllistää siis noin 1,8 kertaa toimialan oman työllisyyden verran. Tällöin vuoden 2019 turvetoimialan 1 404 henkilötyövuotta tarkoittavat koko tuotantoketjussa noin 2 500 henkilötyövuotta. Vuoden aikana työllisten määrä tuotantoketjussa on kuitenkin selvästi suurempi, sillä iso osa varsinkin turpeen noston työllisistä on kausityöntekijöitä.

Alueellisesti kokonaisvaikutukset eivät tule kokonaisuudessaan turpeen tuotannon sijaintialueelle, vaan yrityksen ostoista muilta alueilta. Alueellisen panos-tuotos-taulun avulla voidaan arvioida omasta maakunnasta tulevien välituotteiden osuutta. Kaivostoiminnan toimialalla, johon turpeen tuotanto kuuluu, noin 40 prosenttia välituotteista tulee muista maakunnista. Tämä on hieman korkeampi

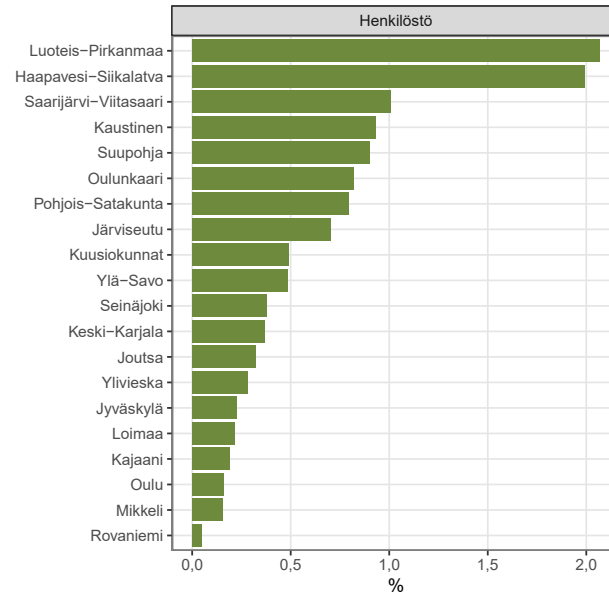
kuin toimialoilla keskimäärin. Valitettavasti alueellisten panos-tuotos-tietojen luotettavuus ei ole erityisen hyvä, sillä se ei perustu todellisiin tietoihin tuotevirroista alueiden välillä, vaan estimointiin.

Paikalliset työllisyysvaikutukset voivat jäädä pitkäaikaisiksi

Hankkeessa tarkasteltiin aluetalousvaikutuksia tilanteissa, joissa turpeen käyttö puolittuu tai vähenee 75 prosenttia. Käytön vähenemisen vaikutuksia tarkasteltiin yksinkertaisella mallinnuksella. Selvityksessä oletettiin turpeen käytön ja tuotannon määrän vähenevän saman verran. Esimerkiksi turpeen käytön puolittumisen oletettiin puolittavan turvetoimialan brutto- ja jalostusarvon sekä työllisyyden.

Seuraavassa pureudutaan tarkemmin työllisyyteen, mikä parhaiten konkretisoi vaikutukset alueilla. Tuotannon vähenemisen välittömät vaikutukset koskevat turpeen noston toimialan työllisiä sekä alan välillisesti työllistämiä niin turpeen tuotannon sijaintialueella kuin muillakin alueilla.

Turpeen käytön vähentymisen myötä työllisten määrä laskee eniten maakunnissa, joissa nykyinen työllisten määrä on suurin. Turpeen käytön puolittuessa Pohjois- ja Etelä-Pohjanmaalla työllisten välitön määrä laskee reilut 100 henkilötyövuotta, ja välilliset vaikutukset mukaan luettuna lasku on arviolta reilut 200 henkilötyövuotta. Vuorostaan



Lähde: Tilastokeskus

Turvetoimialan henkilöstön osuus eräissä seutukunnissa suhteessa seutukunnan kaikkiin yrityksiin vuonna 2019.

Lähde: Alueellinen yritystoimintatilasto, Tilastokeskus.

turpeen käytön väheneminen 75 prosentilla laskee välitöntä työllisyyttä vajaa 200 henkilötyövuotta ja välillisen työllisyyden mukaan luettuna työllisyys laskee arviolta reilut 300 henkilötyövuotta. Valtaosassa maakuntia henkilötyövuosien määrä laskee molemmilla turpeen käytön vähenemillä alle 100 henkilötyövuotta.

Tässä kuvatut vaikutukset ovat välittömiä vaikutuksia turpeen tuotantoon vähentämisestä. Turve korvautuu muille energianlähteillä ja talous sopeu-

tuu muutenkin uuteen tilanteeseen. Koko talouden tasolla tuotanto korvautuu siis ajan myötä muulla tuotannolla. Paikallistasolla näin ei välttämättä ole, vaan päinvastoin kysyntävaikutus voi vahvistaa työpaikkojen häviämistä. Turvetoimialan työpaikat ovat sijoittuneet nykyisille alueille turvesoiden sijainnin mukaan. Työpaikkojen mahdollinen siirtyminen näiltä alueilta pois vähentää kysyntää myös alueen palveluille ja heikentää julkisten palveluiden rahoitus pohjaa.

(1) <http://www.stat.fi/til/yrti/index.html>

(2) Selvitystä varten ostettu alueellisen yritystoimintatilaston tieto.

Yhteenveto

- » Tässä Policy Briefissa on arvioitu turvetoimialan välittömät ja välilliset vaikutukset kansan- ja aluetalouteen vuonna 2019 ja vaikutukset työllisyyteen tilanteissa, joissa turpeen käyttö vähenisi 50 ja 75 prosenttia nykyisestä.
- » Vuonna 2019 turvetoimialan tuotannon bruttoarvo oli puoli miljardia euroa ja työllisyys 1 400 henkilötyövuotta. Koko tuotantoketjussa toimiala työllisti arviolta 2 500 henkilötyövuotta.
- » Turpeen käytön puolittuessa Pohjois- ja Etelä-Pohjanmaalla työllisten välitön ja välillinen henkilötyövuosien määrä laskee arviolta reilut 200 henkilötyövuotta.
- » Luoteis-Pirkanmaan ja Haapavesi-Siikalatvan seutukunnissa turpeen nosto muodostaa noin kaksi prosenttia alueen yritysten työllisistä ja kolme prosenttia jalostusarvosta.

Lähteet

- Osallistava ja osaava Suomi – sosiaalisesti, taloudellisesti ja ekologisesti kestävä yhteiskunta. Pääministeri Sanna Marinin hallituksen ohjelma 10.12.2019. Helsinki 2019. Saatavana osoitteessa: <https://julkaisut.valtioneuvosto.fi/handle/10024/161931>
- Selvitys turpeen energiakäytön kehityksestä Suomessa. Afry. (2020), Raportti työ- ja elinkeinoministeriölle 8/2020. Saatavana osoitteessa: https://afry.com/sites/default/files/2020-08/tem_turpeen_kayton_analyysi_loppuraportti_0.pdf
- Suomen kasvuhuonekaasupäästöt 1990–2019. Tilastokeskus (2020). Yhteenvetoraportti.
- Suomen virallinen tilasto (SVT): Sähkön ja lämmön tuotanto [verkkójulkaisu]. ISSN=1798-5072. Helsinki: Tilastokeskus [viitattu: 3.2.2021]. Saantitapa: <http://www.stat.fi/til/salatuo/index.html>
- Turpeen rooli ja sen käytöstä luopumisen vaikutukset Suomessa. Sitra (2020), Tekninen raportti.

Rahoittajat



Yhteystiedot



Metsäekonomisti
Matti Valonen
matti.valonen@ptt.fi