

*Pellervon taloudellisen tutkimuslaitoksen
työpapereita*

*Pellervo Economic Research Institute
Working Papers*

N:o 27 (joulukuu 1999)

**ALUEELLISET TYÖTTÖMYYS- JA
TYÖLLISYYSEROT**

Janne Huovari

Helsinki, joulukuu 1999

ISBN 952-5299-11-2
ISSN-1455-4623

HUOVARI, JANNE. 1999. ALUEELLISET TYÖTTÖMYYS- JA TYÖLLISYYSEROT. Pellervon taloudellisen tutkimuslaitoksen työpapereita n:o 27. 27 s. ISBN 952-5299-11-2, ISSN-1455-4623.

TIIVISTELMÄ: Laman ja nousukauden aikana 1990-luvulla Suomen työmarkkinoilla on tapahtunut suuria muutoksia. Vaikka monet muutokset ovat olleet samansuuntaisia maan eri osissa, on myös työttömyyden ja työllisyyden alueellisissa eroissa tapahtunut muutoksia. Tässä työssä kuvataan näiden erojen kehitystä. Tarkastelun kohteena on työttömyysasteen ohella myös työllisyysaste, työllisten työvoimaosuus ja osallistumisaste. Lamakauden osalta kuva alue-erojen kehityksestä on erilainen riippuen käytetystä työllisyystilannetta kuvaavasta indikaattorista ja myös siitä käytetäänkö suhteellisia vai absoluuttisia eroja. Alue-erojen kehitys oli laman aikana kuitenkin ”normaalia”, jos sitä verrataan aiempiin taantumisiin. Lamasta toivuttaessa 1994-1997 kaikki indikaattorit sen sijaan näyttävät, että alue-erot ovat kasvaneet. Tämä poikkeaa aiemmasta suhdannekehityksestä ja johtuu siitä, että erot työllisten määrän muutoksessa alueiden välillä ovat olleet niin suuria.

Avainsanat: Työttömyys, työllisyys, alue-erot, muuttoliike.

HUOVARI, JANNE. 1999. REGIONAL UNEMPLOYMENT AND EMPLOYMENT DISPARITIES. Pellervo Economic Research Institute Working Papers, No. 27. 27 p. ISBN 952-5299-11-2, ISSN-1455-4623.

ABSTRACT: The Finnish labour market have experienced dramatic changes during the depression and the subsequent recovery in the 1990s. Even though the changes in different parts of the country have been to same direction, there have also been changes in regional disparities. This paper seeks to describe those changes. We focus not only on the unemployment rate, but also on the employment rate (the share of employment in working age population), on the share of employment in workforce and on the participation rate. Different indicators give a different picture of the evolution of regional disparities during depression years, 1990- 1993, and in some instances the picture is also different with same indicator depending whether relative or absolute regional differences are looked at. Yet the evolution of regional disparities was similar to the that observed in earlier recessions. However, during years of recovery, 1994-1997, all indicators shows that regional disparities have risen. This is in contrast to the experience of previous business cycles. The increased disparities are due to sharp differences in employment growth among regions.

Keywords: Unemployment, employment, regional disparities, migration

SISÄLLYSLUETTELO

1. JOHDANTO	1
2. ALUE-EROJEN KEHITYS TYÖTTÖMYYS- JA TYÖLLISYYSINDIKAATTOREILLA.....	2
2.1 Työttömyysaste.....	3
2.2 Työllisten työvoimaosuus	5
2.3 Työllisyysaste.....	5
2.4 Osallistumisaste.....	6
3. TYÖLLISTÄMISTOIMIEN VAIKUTUS ALUE-EROIHIN	8
4. ALUE-EROJEN PYSYVYYS	10
5. RISTIRIITAINEN KUVA ALUE-EROJEN KEHITYKSESTÄ	12
5.1 Absoluuttinen ja suhteellinen ero	12
5.2 Suhdelukuongelma.....	13
6. ALUE-EROJEN MUUTOSTEN SYISTÄ	15
7. MUUTTOLIIKKEEN VAIKUTUKSESTA ALUE-EROIHIN	22
8. LOPUKSI.....	25
LÄHTEET	27

1. JOHDANTO

Suomi on kokenut 1990-luvulla yhden historiansa pahimmista taloudellisista kriiseistä, mutta myös yhden nopeimmista nousukausistaan. Laman pahin seuraus on ollut työttömyyden nopea nousu.

Nousukausi 1980-luvun lopulla oli vähentänyt työttömyyden käytännössä täystyöllisyystasolle, mutta laman seurauksena työttömyys lisääntyi voimakkaasti. Työttömyysaste lähti kasvuun vuoden 1990 syksyllä ja kolmen ja puolen vuoden yhtämittaisen nousun jälkeen saavutti huippunsa alkuvuodesta 1994. Tilastokeskuksen työvoimatiedustelun mukaan työttömiä oli tuolloin yli 19 % työvoimasta. Tuotanto kuitenkin kääntyi nousu-uralle, ensin teollisuudessa ja vuoden 1993 aikana koko taloudessa. Myös työllisyys alkoi parantua vuoden 1994 aikana ja työttömyysaste on laskenut siitä asti lähes yhtämittäisesti ja on vuoden 1999 aikana painunut jo 10 prosenttiin.

Tämän työn tarkoituksena on valottaa minkälainen on ollut työllisyys- ja työttömyyskehitys maan eri osissa ja mitä on tapahtunut alueellisille eroille 1990-luvun laman ja nousukauden aikana. Ovatko työllisyys- ja työttömyyserot pienentyneet vai kasvaneet laman ja nousukauden aikana? Mistä muutokset mahdollisesti johtuvat ja onko eri alueiden suhteellinen asema pysynyt samanlaisena?

Työssä käytetyt tiedot on poimittu Tilastokeskuksen VirtaCD:ltä, joka sisältää työssäkäyntitilaston tietoja seutukunnittain vuosilta 1987-1997. Tiedot perustuvat aina vuoden lopun tilanteeseen. Tarkastelusta on pääsääntöisesti jätetty Ahvenanmaan seutukunnat (2) pois, koska Ahvenanmaan kehitys poikkeaa niin paljon muun Suomen kehityksestä ja useissa tapauksissa alue-erojen kehityskuva muuttuu melkoisesti, jos Ahvenanmaa on tarkasteluissa mukana. Jäljelle jää siis 83 seutukuntaa. Vuoden 1997 tiedot ovat ennakkotietoja.

2. ALUE-EROJEN KEHITYS TYÖTTÖMYYS- JA TYÖLLISYYSINDIKAATTOREILLA

Aiemmassa Suomen alueellisia työttömyys- ja työllisyyseroja käsittelevässä kirjallisuudessa on kiinnitetty huomiota lähinnä työttömyysaste-eroissa tapahtuneisiin muutoksiin (esim. Pehkonen ja Tervo (1998), Tervo (1998)). Tosin Böckerman (1998) on tarkastellut osallistumisaste-erojenkin muutoksia. Myös kansainvälisessä kirjallisuudessa on keskitytty lähinnä työttömyysaste-eroihin (esim. OECD 1989).

Työttömyysasteen lisäksi työttömyyden ja työllisyyden kehitystä voidaan kuitenkin tarkastella myös muiden indikaattoreiden avulla. Muina indikaattorina voidaan käyttää muun muassa työllisten työvoimaosuutta, työllisyysastetta eli työllisten osuus työikäisestä väestöstä tai työvoiman osuutta työikäisestä väestöstä eli osallistumisastetta. Muidenkin indikaattoreiden kuin työttömyysasteen tarkastelu antaa laajemman kuvan työllisyystilanteen kehityksestä maan eri osissa.

Indikaattorit valottavat työllisyystilannetta eri näkökulmasta, mutta liittyvät toisiinsa. Jos merkitään U :lla työttömiä, E :llä työllisiä, L :llä työvoimaa, WP :llä työikäistä väestöä ja NL :llä työvoimaan kuulumattomia työikäisiä, saadaan indikaattorit määriteltyä seuraavasti:

$$\text{Työttömyysaste} = \frac{U}{L} = \frac{U}{E+U}.$$

$$\text{Työllisten työvoimaosuus} = \frac{E}{L} = \frac{L-U}{L} = 1 - \text{työttömyysaste}.$$

$$\text{Työllisyysaste} = \frac{E}{WP} = \frac{E}{E+U+NL}.$$

$$\text{Osallistumisaste} = \frac{L}{WP}.$$

Alueellisten erojen kehitystä voidaan tarkastella esimerkiksi näiden indikaattorien keskihajonnan ja variaatiokertoimen avulla. Keskihajonta kertoo absoluuttisten erojen kehityksestä, kun taas variaatiokerroin kertoo erojen suhteellisesta kehityksestä. Aluk-

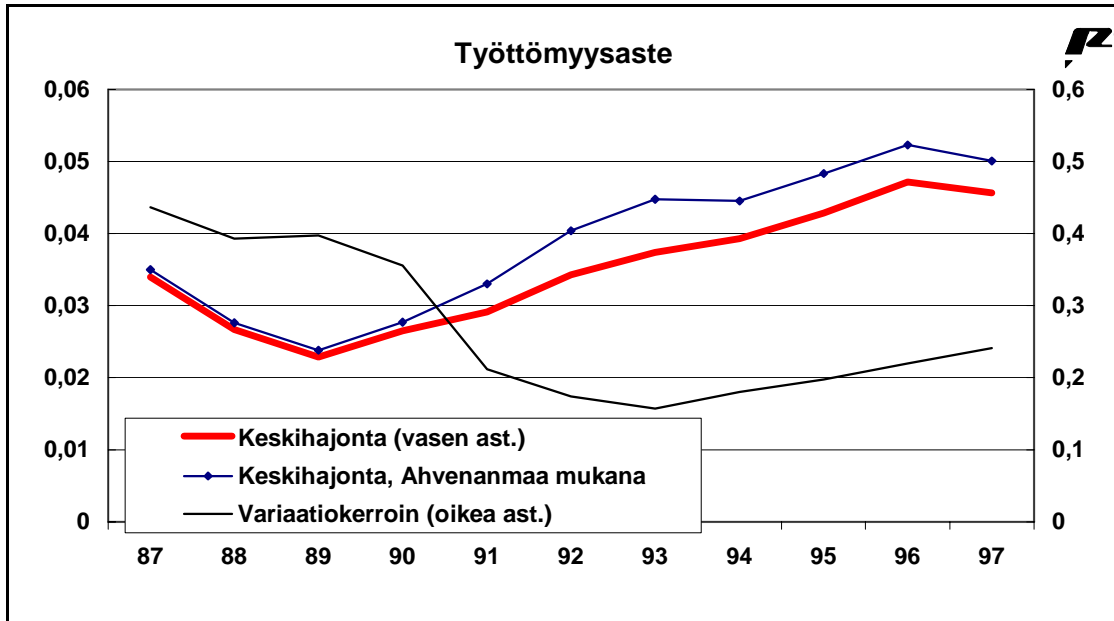
si tarkastellaankin miten kyseisten indikaattorien keskihajonnat ja variaatiokertoimet ovat muuttuneet tarkastelujakson 1987-1997 aikana.¹

2.1 Työttömyysaste

Koko maan työttömyysasteessa tapahtui rajuja muutoksia 1990-luvun aikana ja kaikkien seutukuntien työttömyysasteet kehittivät samansuuntaisesti koko maan työttömyysasteen kanssa. Tästä huolimatta seutukuntien työttömyysasteiden eroissa tapahtui merkittäviäkin muutoksia. Näitä muutoksia on kuvattu kuviossa 2.1, jossa on seutukuntien työttömyysasteiden absoluuttista eroista kertova keskihajonta ja suhteellisista eroista kertova variaatiokerroin. Mukana on myös keskihajonta, jossa Ahvenanmaan seutukunnat ovat mukana. Koska Ahvenanmaan työttömyyden ja työllisyyden kehitys poikkeaa niin voimakkaasti muun maan kehityksestä, on Ahvenanmaa jätetty yleensä tarkastelujen ulkopuolelle.

Kuviosta 2.1 nähdään, että työttömyysasteiden absoluuttiset ja suhteelliset erot antavat erilaisen kuvan alue-erojen kehityksestä. Absoluuttisia eroja kuvaava keskihajonta alkoi kasvaa samaan aikaan kuin työttömyysasteen ja kasvua on jatkunut vuoteen 1996 asti. Suhteellisia eroja kuvaava variaatiokerroin sitä vastoin laski sinä aikana kun työttömyysaste kasvoi ja variaatiokertoimen kasvu alkoi vasta koko maan työttömyysasteen käännyttyä laskuun. Tämä on seurausta siitä, että työttömyysaste kasvoi suhteellisesti eniten alun perin alhaisemman työttömyyden alueilla. Silti absoluuttisesti kasvu jäi pienemmäksi kuin alun perin korkeamman työttömyyden alueilla. Esimerkiksi Helsingin seutukunnan työttömyysaste oli lähes 14-kertainen vuoden 1993 lopussa verrattuna vuoden 1989 loppuun. Tänä aikana Helsingin työttömyysaste nousi 1,3 prosentista 17,8 prosenttiin eli absoluuttisesti kasvua oli 16,5 prosenttiyksikköä. Samaan aikaan pahimpien työttömyysalueiden työttömyysaste ”ainoastaan” kolminkertaistui nousten noin kymmenestä prosentista kolmeen kymmeneen eli absoluuttinen kasvu oli noin 20 prosenttiyksikköä. Vaikka suhteellinen kasvu olikin suurempaa alun perin alhaisen työttömyysasteen seutukunnissa oli absoluuttinen kasvu suurempaa alunperinkin heikomman työttömyyden seutukunnissa. Suhteelliset alue-erot siis pienivät, mutta absoluuttiset kasvoivat.

¹ Keskihajonta $= \sigma = \sqrt{\frac{\sum (x_i - \bar{x})^2}{n}}$, jossa \bar{x} on keskiarvo ja variaatiokerroin $= \frac{\text{keskihajonta}}{\text{keskiarvo}} = \frac{\sigma}{\bar{x}}$.



Kuvio 2.1. Työttömyysasteen keskihajonta (absoluuttiset erot) ja variaatiokerroin (suhteelliset erot).

Alue-eroja kuvaavat keskihajonta ja variaatiokerroin antavat siis vastakkaisen kuvan erojen muutoksesta laskukauden aikana. Seuranneen nousukauden osalta kumpikin kuvaaja sen sijaan antaa yhtenevän kuvan, sekä keskihajonta, että variaatiokerroin ovat kasvaneet. Samaan aikaan kuin työttömyysaste on laskenut ovat alueelliset erot siis kasvaneet kummallakin indikaattorilla mitattuna. Poikkeuksena on ainoastaan tarkeasteluperiodin viimeinen vuosi, jonka aikana tapahtuneen keskihajonnan lasku johdettiin osittain työllistämistoimista, joita tarkastellaan lähemmin luvussa 3.

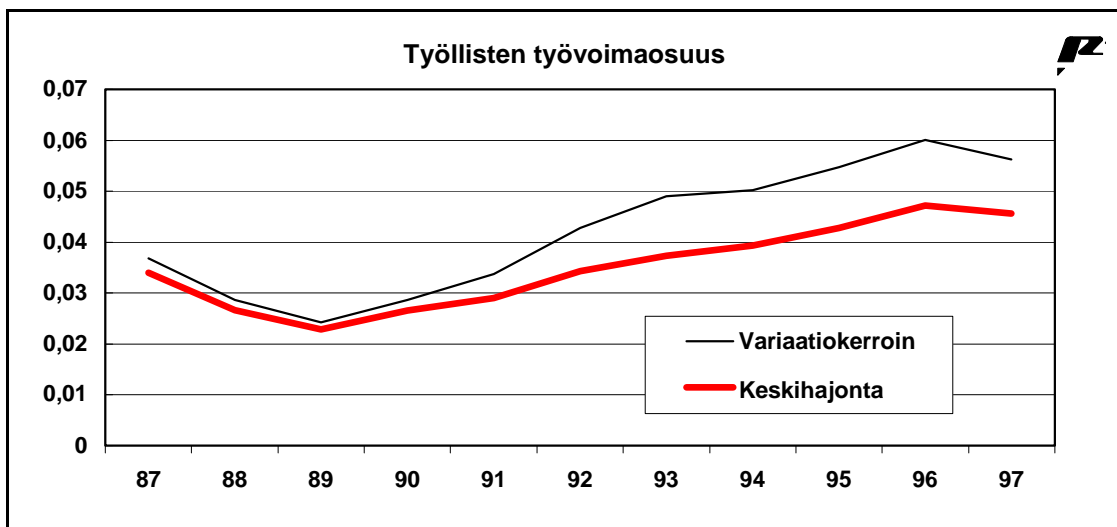
Useissa kansainvälisissä tutkimuksissa on havaittu, että työttömyysasteen alueellisten erojen muutokset seuraavat suhdannevaihteluita. Työttömyysasteiden suhteelliset erot pienenevät ja absoluuttiset erot kasvavat laman aikana ja nousukauden aikana kehitys on päinvastainen. (mm. OECD 1989, Tervo 1998). Laskukauden osalta Suomen työttömyysaste-erojen kehitys vastaa siis myös muissa maissa havaittua ”normaalia”, suhdannevaihteluihin kuuluvaa kehitystä. 1990-luvun lamasta toivuttaessa sekä suhteelliset että absoluuttiset alue-erot työttömyysasteessa kuitenkin kasvoivat. Tämä poikkeaa normaalista, suhdannesyklissä tyypillisesti havaitusta kehityksestä.

2.2 Työllisten työvoimaosuus

Työllisten työvoimaosuus kuvaa samaa asiaa kuin työttömyysaste, mutta on työttömyysasteen peilikuva. Siten myös työttömyysasteen ja työllisten työvoimaosuuden keskihajonta on täsmälleen sama eli kummallakin indikaattorilla absoluuttiset erot ovat yhtä suuria. Variaatiokerroin ei sarjoilla sen sijaan ole sama. Keskihajonta ja variaatiokerroin on esitetty kuviossa 2.2.

Työllisten työvoimaosuuden keskihajonnan kasvu alkoi vuoden 1989 jälkeen ja jatkui vuoteen 1996 asti. Variaatiokerroin käyttäytyy täsmälleen samoin, myös se on kasvava vuodet 1990-96. Absoluuttisten ja suhteellisten erojen antama kuva on siis yhtenevä sekä lasku- että nousukaudelta, alueelliset erot ovat kasvaneet.

Onkin mielenkiintoista, että työllisten työvoimaosuuden antama kuva alueellisista eroista on samanlainen sekä absoluuttisella että suhteellisilla eroilla mitattuna. Työttömyysasteen kohdallahan kuva alue-erojen muutoksista laskukaudella oli erilainen absoluuttisilla ja suhteellisilla eroilla tarkasteltuna. Palaamme näihin eroihin hieman tarkemmin luvussa 5.



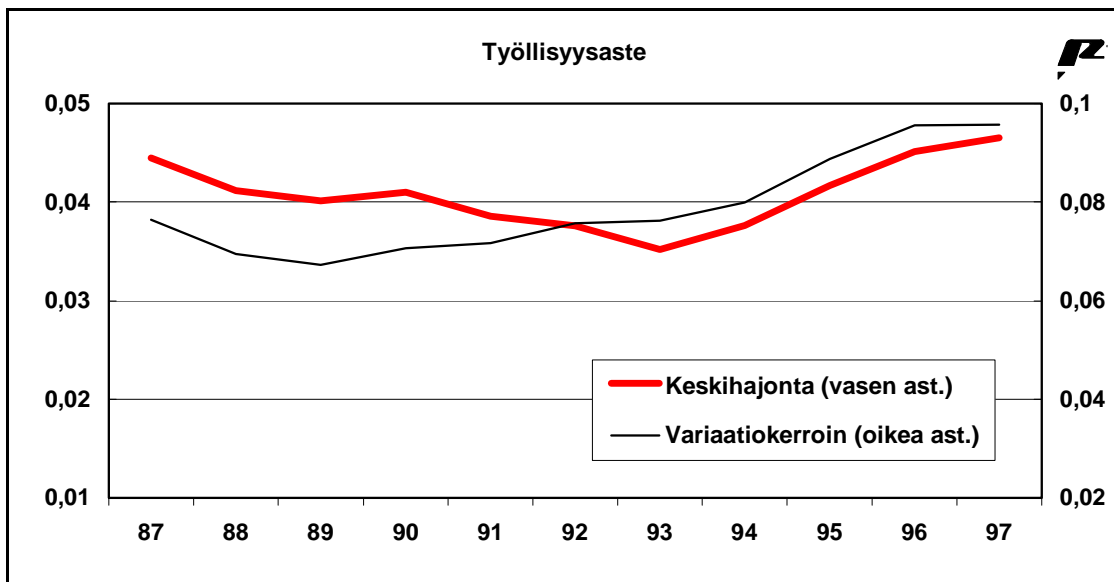
Kuvio 2.2. Työllisten työvoimaosuuden keskihajonta (absoluuttiset erot) ja variaatiokerroin (suhteelliset erot).

2.3 Työllisyysaste

Työllisyysaste poikkeaa työllisten työvoimaosuudesta siinä, että työllisten määrä suhteutetaan työikäiseen väestöön eli potentiaaliseen työvoimaan. Työllisyysaste kuvaa sitä kuinka suuri osa alueen potentiaalisista työntekijäistä on työelämässä mukana.

Jonkin alueen työikäisen väestön määrä voi muuttua ainoastaan muuttoliikkeen tai väestön ikärakenteen muutoksen seurauksena. Sen sijaan työvoimasta voidaan poistua muutenkin kuin muuttamalla alueelta, esimerkiksi ryhtymällä opiskelijaksi tai jäämällä kotiin hoitamaan omia lapsia.

Työllisyysasteiden suhteelliset alue-erot ovat kasvaneet 90-luvulla sekä lasku-, että nousukaudella, mutta työllisyysasteiden alue-erojen kehityksestä saadaan erilainen kuva laskukauden ajalta riippuen siitä tarkastellaanko absoluuttisia vai suhteellisia eroja. Ero ei tosin ole niin voimakas kuin mitä se on työttömyysasteiden kohdalla. Laskukauden aikana suhteelliset erot kasvoivat vain lievästi samaan aikaan kun absoluuttiset erot olivat laskussa. Vuoden 1993 suhteellisten erojen kasvu kiihtyi ja myös absoluuttiset erot kääntyivät kasvuun. Myös työllisyysasteilla tarkastellen alueelliset erot kasvoivat yksiselitteisesti nousukauden aikana. Työllisyysasteen keskihajonnan ja variaatiokerroimen muutokset voidaan nähdä kuvioista 2.2



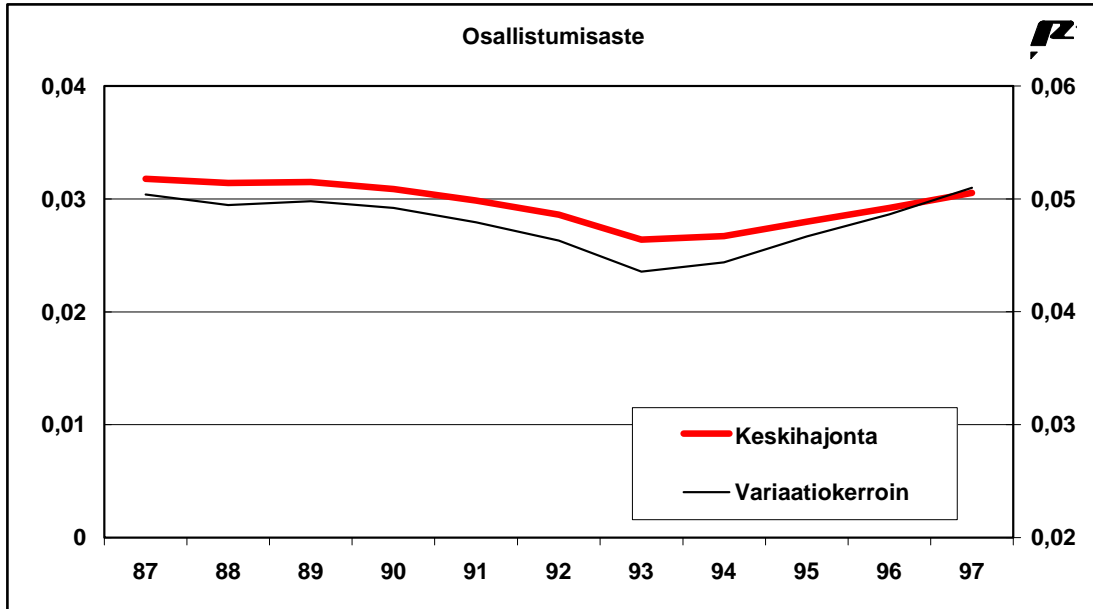
Kuvio 2.3. Työllisyysasteen keskihajonta (absoluuttiset erot) ja variaatiokerroin (suhteelliset erot).

2.4 Osallistumisaste

Osallistumisaste eli työvoiman osuus työikäisistä laski laman seurauksena koko maassa. Työikäisestä väestöstä työvoimaan kuului ennen lamaa parhaimmillaan vuonna 1988 yli 67 % , mutta laman aikana suhde laski noin 63 prosenttiin.

Alue-erojen muutoksesta absoluuttiset ja suhteelliset erot antavat samanlaisen kuvan, mikä voidaan nähdä kuvioista 2.4. Erot pienenevät laskukauden aikana ja lähtivät nou-

suun vasta vuoden 1993 jälkeen. Osallistumisaste poikkeaa muista indikaattoreista siinä, että alue-erojen kasvussa ei näy selvää hidastumista tai jopa käännöstä laskuun tarkasteluperiodin viimeisen vuoden osalta, vaan erojen kasvu jatkui edelleen voimakkaana. Toisaalta alue-erot eivät ole sen suuremmat kuin mitä ne olivat 1980-luvun lopullakaan.

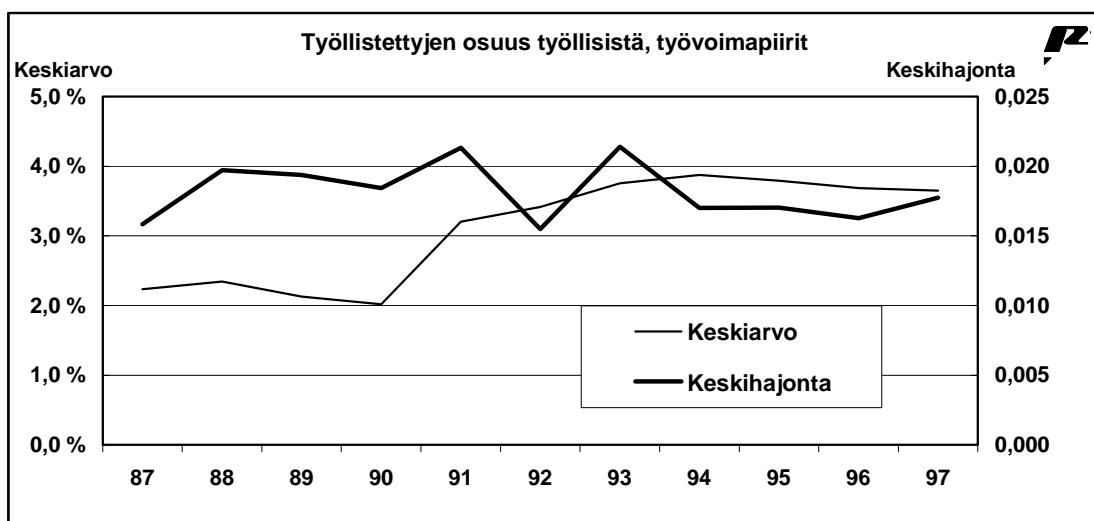


Kuvio 2.4. Osallistumisasteen keskihajonta (absoluuttiset erot) ja variaatiokerroin (suhteelliset erot).

3. TYÖLLISTÄMISTOIMIEN VAIKUTUS ALUE-EROIHIN

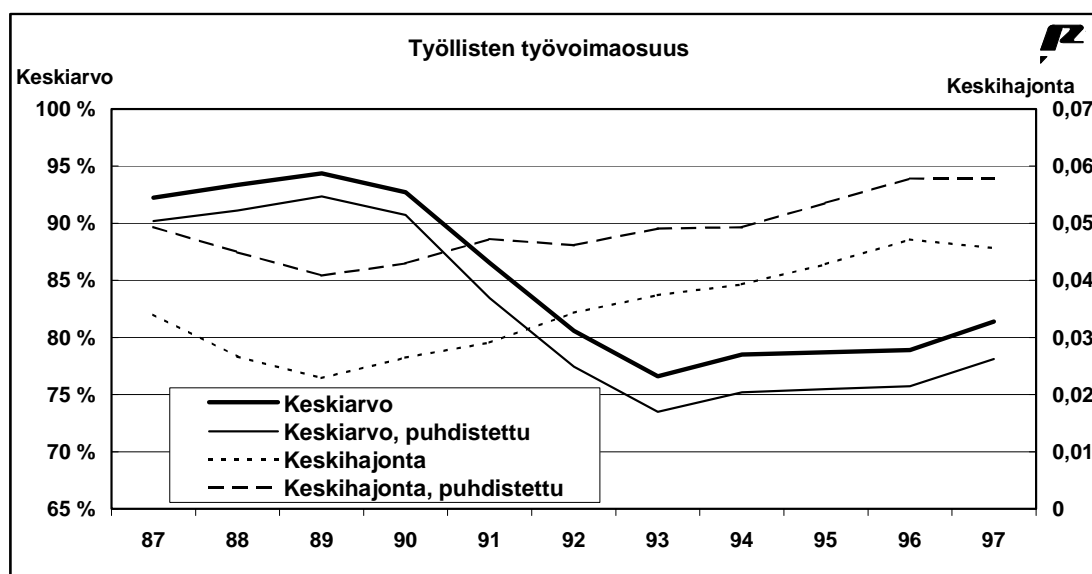
Valtion työpoliittisilla toimilla on vaikutusta alueellisiin eroihin työmarkkinoilla ja on syytä aluksi katsoa minkälainen vaikutus näillä toimilla mahdollisesti on alue-erojen kehitykseen tarkasteluperiodilla. Yksi välitön keino, millä valtio pystyy vaikuttamaan alueellisiin työttömyys- ja työllisyyseroihin, on aktiivinen työvoimapolitiikka ja osa aktiivista työvoimapolitiikkaa ovat työllistämistoimet. Seuraavaksi tarkastellaan miten työllistämistoimet ovat vaikuttaneet alue-erojen muutoksiin. Käytetyt tiedot on saatu työministeriöstä ja ne sisältävät palkkaperusteisesti työllistetyt kunnittain vuosilta 1991-97 ja työvoimapiireittäin vuosilta 1987-90.

Työllistämistoimet lisääntyivät laman aikana. Kun 1980-luvun lopulla työllistettyjen vuosikeskiarvot olivat noin 35000 henkeä, nousi työllistettyjen määrä vuoden 1990 laskun jälkeen välillä jopa yli 70000 vuonna 1994. Työllistettyjen määrän kasvu näkyy myös kuviossa 3.1, jossa on työllistetyt suhteessa työllisten määrään. Ennen lamaa työllistettyjen osuus työllisistä oli keskimäärin vähän yli 2 % ja suhde nousi 90-luvulla yli 3,5 prosenttiin. Alueiden välillä on kuitenkin melko suuria eroja työllistettyjen määrässä. Laajimpia työllistämistoimet ovat olleet pahimmilla työttömyysalueilla Lapissa ja Kainuussa, joissa työllistettyjen osuus työllisistä on 1990-luvulla ollut noin 7 prosenttia. Esimerkiksi Uudellamaalla työllistettyjen osuus on koko ajan pysynyt alle 2 prosenttia. Vaikka alueelliset erot ovatkin suuria työllistettyjen määrässä ei työllistämistoimien alueellisessa jakautumisessa ole tapahtunut juurikaan muutoksia laman aikana, ei ainakaan jos asiaa tarkastellaan työllistettyjen osuudella työllisistä. Työllistettyjen osuuden keskihajonta on pysynyt hyvin vakaana koko tarkastelujakson.



Kuvio 3.1. Työllistettyjen osuus työllisistä työvoimapiireittäin, keskiarvo ja keskihajonta. Työllistetyt joulukuulta ja työlliset vuoden lopun tieto.

Toinen tapa tarkastella työllistämistoimien vaikutusta työllisyyden alue-eroihin on vähentää työllistettyjen lukumäärä työllisistä ja verrata näin saatuja lukuja alkuperäiseen työllisten määrään. Näin saatuihin lukuihin täytyy kuitenkin suhtautua varauksella. Kaikki työllistetyt eivät välttämättä olisi vailla työtä ilman työllistämistoimia, eikä saatuja lukuja pidä pitää työllisten määränä ilman työllistämistoimia. Joka tapauksessa työllistetyistä puhdistetut luvut antavat jonkinlaisen kuvan siitä minkälaiset olisivat työllisyserot ilman työllistämistoimia. Kuviossa 3.2 esitetyt puhdistetut sarjat vuosille 1987-90 ovat arvioita, koska näille vuosille on tietoja työllistetyistä ainoastaan työvoimapiireittäin. Seutukuntakohtaiset tiedot näille vuosille on arvioitu työvoimapiiritietojen ja vuoden 1991 kuntakohtaisten työllistettyjen jakauman perusteella.



Kuvio 3.2. Työllisten osuus työvoimasta. Puhdistetuista sarjoista on vähennetty työllistämistoimin työllistetyt. Vuosille 1987-90 työllistetyt seutukunnille on laskettu työvoimapiirikohtaisista tiedoista olettamalla vuoden 1991 jakauma.

Kuviosta 3.2 nähdään odotetusti, että työllistämistoimet ovat alentaneet työllisyseroja seutukuntien välillä. Keskihajonta on huomattavasti suurempi, jos käytetään työllistetyistä puhdistettua sarjaa. Toisaalta työllistämistoimien alue-eroja pienentävä vaikutus ei ole lisääntynyt työttömyyden kasvaessa, pikemminkin päinvastoin. Puhdistetun ja alkuperäisen keskihajonnan ero on hiukan kaventunut varsinkin nousukauden aikana. Toisin sanoen, vaikka työllistämistoimet ovat kaventaneet alue-eroja, niiden tasoittava vaikutus on hiukan vähentynyt laman aikana ja sen jälkeen verrattuna 1980-luvun lopun tilanteeseen. Vuoden 1997 osalta tilanne on kuitenkin hieman toisenlainen. Varsinkin pahimpien työttömyysalueiden työllisyystilanteessa on huomattava parannus juuri työllistämistoimien ansiosta, ja erojen kasvu on pysähtynyt tai käänntynyt laskuun.

4. ALUE-EROJEN PYSYVYYS

Edellä on käsitelty ainoastaan miten seutukuntien erilaisten työttömyys- ja työllisyysindikaattorien keskihajonnat ja variaatiokertoimet ovat muuttuneet. Ne antavat kuitenkin tietoa ainoastaan koko seutukuntien joukon jakauman kehityksestä, eikä ollekaan siitä, miten yksittäisten seutukuntien asema on kehittynyt. Ne eivät kerro, ovatko keskimääräistä heikon työllisyystilanteen seutukunnat pysyneet heikommassa asemassa vai onko seutukuntien asemassa tapahtunut tarkasteluperiodin aikana vaihtuvuutta.

Tehdyt tutkimukset viittaavat siihen, että alueiden suhteellinen asema on melko pysyvä. Esimerkiksi Pehkosen ja Tervon (1998) mukaan varsinkin työvoimapiirien suhteellinen asema pysyi melko vakaana vuosina 1975-1993. Kuntien suhteellisen aseman kohdalla oli enemmän vaihtuvuutta.

Selvityksiä seutukuntien suhteellisen aseman muutoksesta laman ja sitä seuranneen nousukauden aikana ei ole kuitenkaan tehty. Tällaista tarkastelua varten jaamme seutukunnat viiteen luokkaan työttömyysasteen suurusjärjestyksen mukaan vuosina 1987 ja 1997. Taulukosta ilmenee miten seutukunnat ovat siirtyneet näiden kahden vuoden välillä luokasta toiseen.

Taulukko 4.1. Siirtymämatriisi. Seutukunnat on jaettu työttömyysasteen suuruuden mukaan viiteen luokkaa vuosina 1987 ja 1997. 1 = Alhaisimman työttömyysasteen luokka ja 5 = Korkeimman työttömyysasteen luokka. Taulukossa siirtymät luokasta toiseen vuosien välillä.

		1997					
		1	2	3	4	5	
1987	1	14	3				17
	2	3	6	7	1		17
	3		8	5	4		17
	4			5	9	3	17
	5				3	14	17
		17	17	17	17	17	

Siirtymiset ovat olleet varsinkin parhaassa ja heikoimmassa luokassa varsin vähäisiä. Heikoimman työttömyystilanteen seutukuntien joukko oli lähes sama tarkasteluperiodin lopussa, kuin se oli ollut alussakin. Ainoastaan kolme seutukuntaa nousi huonoimmasta työttömyysasteen luokasta seuraavaan luokkaan. Samaan aikaan kolme seutukuntaa putosi toiseksi huonoimmasta luokasta huonoimpaan luokkaan. Lamavuosien

aikana seutukuntien asemassa tapahtui kuitenkin enemmän muutoksia kuin vuosien 1987 ja 1997 välisestä muutoksesta voisi päätellä. Kärkikuntien ja Keski-Karjalan seutukuntien asema muuttui laman aikana eniten. Niissä työttömyysasteluokka parani huonoimmasta jopa toiseksi parhaaseen luokkaan syvimmän laman aikana, mutta nousukaudella niiden työttömyystilanne on taas huonontunut suhteessa muihin ja ne ovat joutuneet takaisin huonoimpaan työttömyysluokkaan. Yhdeksän seutukuntaa on ollut huonoimmassa työttömyysasteluokassa koko tarkasteluperiodin ajan: Pielisen Karjalan, Saarijärven, Iin, Koillismaan, Ylä-Kainuun, Tornionlaakson, Koillis-Lapin, Tunturi-Lapin, ja Pohjois-Lapin seutukunnat.

Samanlainen vakaa tilanne oli myös parhaaseen työttömyysluokkaan kuuluvien joukossa, myös siinä muutosta oli ainoastaan kolmen seutukunnan osalta, jos tarkastellaan tilannetta ainoastaan näiden kahden vuoden osalta. Laman aikana muutoksia tapahtui hiukan enemmän, mutta kuitenkin kahdeksan seutukuntaa pysyi koko tarkastelujakson parhaassa työttömyysluokassa. Näitä olivat Helsingin, Tammisaaren, Turunmaan, Salon, Loimaan, Porvoon seutukunnat sekä Ahvenanmaan seutukunnat eli Maarianhamina ja Föglö.

Kolmeen keskimmäiseen luokkaan kuuluvien osalta järjestyksen muutosta tapahtui huomattavasti useammin. Tosin lähes kaikki muutokset olivat vain viereiseen luokkaan. Näyttäisi siltä, että parhaassa ja heikoimmassa asemassa olevat seutukunnat säilyttävät asemansa ja keskiryhmissä vaihtuvuutta on ainoastaan näiden ryhmien kesken. Ääripäässä on siis varsin vakaata, eikä keskelläkään tapahdu suuria muutoksia.

Lama aiheutti vähän enemmän muutoksia seutukuntien suhteellisessa asemassa, mutta se johtui lähinnä vain siitä, että seutukunnat sopeutuivat nopeaan ja voimakkaaseen muutokseen hieman eri nopeudella. Joissain seutukunnissa työttömyyden kasvu alkoi hiukan hitaammin kuin toisissa seutukunnissa ja nopean yleisen työttömyysasteen nousun aikana tällöin suhteellinen järjesty saattoi muuttua melko paljonkin. Kun nopean nousun vaihe oli ohi varsinkin parhaaseen ja heikoimpaan luokkaan kuuluvat seutukunnat palasivat entiseen luokkaansa, vaikka se olikin saattanut muuttua laman aikana väliaikaisesti.

5. RISTIRIITAINEN KUVA ALUE-EROJEN KEHITYKSESTÄ

Seutukuntien suhteellinen asema on siis pysynyt melko vakaana, mutta ongelmaksi jää se, että työmarkkinoiden kehitystä kuvaavat indikaattorit antavat jossain määrin erilaisen kuvan siitä, miten alueelliset erot ovat kehittyneet Suomessa laman. Sekä eri työmarkkinoiden tilaa kuvaavat indikaattorit että samankin indikaattorin keskihajonta ja variaatiokerroin antavat erilaisen kuvan kehityksestä. Toisaalta nousukauden aikana kaikki indikaattorit näyttäisivät viittaavaan siihen suuntaa, että alueelliset erot ovat kasvaneet. Mutta myöskään nousukauden ajalta todellisista alue-eroista ei saa kovin hyvää kuvaa katsomalla pelkkiä suhdelukuja ja niiden keskihajontaa ja variaatiokerrointa.

Seuraavaksi tarkastellaan, miksi absoluuttiset ja suhteelliset erot antavat erilaisen kuvan alue-erojen kehityksestä ja missä määrin eri indikaattorien antaman erilainen kuva johtuu niiden suhdelukuluonteesta.

5.1 Absoluuttinen ja suhteellinen ero

Kuten on todettu, absoluuttisia ja suhteellisia alue-eroja kuvaavat keskihajonta ja variaatiokerroin antavat erilaisen kuvan erojen muutoksesta. Vaikka kummankaan antama kuva ei ole välttämättä väärä, on aiheellista kysyä, mikä on alueellisten erojen kasvua? Ovatko erot kasvaneet, jos kahden alueen työttömyysaste prosentit ovat kasvaneet kahdesta ja kahdeksasta kahteenkymmeneen ja kolmeenkymmeneen? Tällöin absoluuttinen ero on kasvanut, mutta suhteellinen ero pienentynyt.

Varsinkin työttömyysasteen keskihajonnan ja variaatiokerroimen muutoksen suuriin eroihin laskukauden aikana vaikutti se, että keskimääräisen työttömyysasteen muutokset olivat niin suuria. Variaatiokerroinhan saadaan jakamalla keskihajonta keskiarvolla. Koska keskimääräinen työttömyysaste kasvoi niin rajusti, työttömyysasteen tason suhteellinen kasvu oli paljon suurempaa kuin työttömyysasteen alueellisten erojen kasvu. Samaan aikaan kun absoluuttiset erot alueiden välillä kasvoivat, kasvoi itse työttömyysaste vielä enemmän ja aiheutti variaatiokerroimen pienenemisen.

Työllisyysindikaattoreilla ongelma ei ole yhtä paha, koska niissä suhteellinen tasomuutos oli paljon pienempi. Esimerkiksi työllisten osuus työvoimasta, joka on työttömyysasteen peilikuva, laski ainoastaan reilut 20 % samaan aikaan kuin keskimääräinen työttömyysaste moninkertaistui. Tällöin tasomuutoksen vaikutus variaatiokerroimeen on vähäisempi kuin työttömyysasteen osalta ja alueellisten erojen vaikutus ko-

roستuu. Tästä syystä työllisyysindikaattoreiden keskihajonnat ja variaatiokertoimet antavat paljon yhtenevämmän kuvan alue-erojen kehityksestä. Tältä osin yhtä ristiriitaisista kuvaa alueellisten erojen kehityksestä ei siis synny.

Erojen suhteellinen muutos riippuu kunkin alueen muuttujan lähtötasosta, kun absoluuttisten erojen kannalta sillä ei ole merkitystä. Siten absoluuttisten ja suhteellisten erojen kysymys liittyykin osaltaan siihen, onko alueilla olemassa jokin yhteinen tasapainotyöttömyysaste vai onko jokaisella alueella oma tasapainotyöttömyytensä. Edellisessä tapauksessa alueiden pitäisi olla homogeenisia ja ajan kuluessa niiden työttömyysasteet lähenisivät kohti samaa työttömyysastetta. Jos alueet sen sijaan eroavat esimerkiksi tuotanto- tai väestörakenteensa puolesta, niillä on luultavasti erillinen tasapainotyöttömyys ja työttömyyserot ovat pysyviä. Tehdyt tutkimukset viittaavat vahvasti siihen, että työttömyyserot alueiden välillä ovat pysyviä ja aluilla on erilainen tasapainotyöttömyys (esim. Pehkonen ja Tervo 1998).

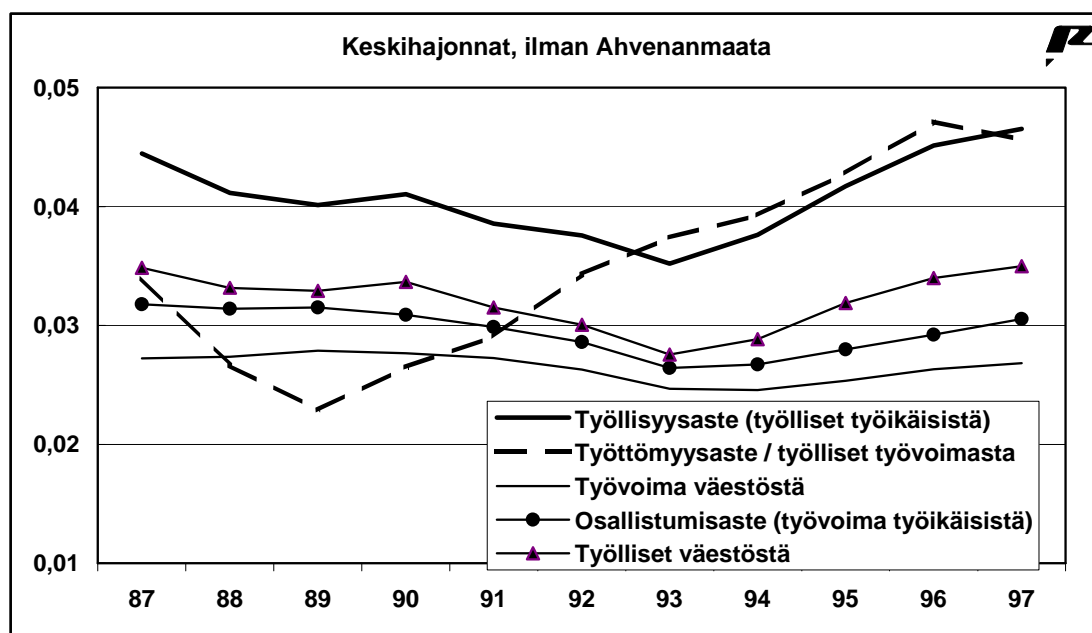
Jos alueilla on erillinen tasapainotyöttömyys (joka voi tietenkin muuttua ajan kuluessa), antaa suhteellisten työttömyys(tai työllisyys)erojen tarkastelu erilaisen kuvan alueellisten erojen kehityksestä verrattuna absoluuttisiin eroihin, koska suhteellisissa muutoksissa matalamman tasapainotyöttömyyden alueiden muutokset korostuvat ja korkean tasapainotyöttömyyden alueiden muutokset taas vaimenevat.

Vaikka absoluuttisten tai suhteellisten erojen paremmuutta alue-erojen kuvaaja ei voida yksiselitteisesti perustella, on työssä jatkossa päädytty käyttämään keskihajontaa, koska tällöin työttömyyden ja työllisyyden keskiarvojen suuret muutokset ja alueiden erilaiset tasapainotyöttömyysasteiden vaikutukset eivät tule tarkasteluun mukaan. Tällöin myös työllisten työvoimaosuuden keskihajonta kertoo saman asian kuin työttömyysasteen keskihajonta ja tarkasteluun on otettu pääasiassa vain työllisten osuus työvoimasta.

5.2 Suhdelukuongelma

Kuten aiemmin todettiin absoluuttisten ja suhteellisten alueellisten erojen erilaiset muutokset eivät ole ainoa asia, joka antaa ristiriitaisen kuvan alueellisten erojen kehityksestä. Kuvioon 2.2 on kuvattuna viiden eri työttömyys- ja työllisyysindikaattorin keskihajonnat vuosille 1987-1997. Kuviosta voidaan nähdään, että työttömyysasteen ja samalla työllisten työvoimaosuuden keskihajonta on ollut kasvava vuodesta 1989 lähtien, mutta muiden indikaattorien keskihajonnat laskivat laskukauden aikana, samaan aikaan kun työttömyys kasvoi ja työlliset vähenivät. Näiden muiden indikaatto-

rien mukaan alueelliset erot alkoivat kasvaa vasta kun työllisyys tilanne alkoi parantua vuoden 1993 jälkeen.



Kuvio 5.1. Työttömyys ja työllisyysindikaattorien keskihajontoja.

Indikaattorien ja niiden alueellisten erojen muutoksen tulkintaa vaikeuttaa se, että ne ovat suhdelukuja. Tällöin muutos voi tapahtua joko nimittäjässä tai osoittajassa. Esimerkiksi työllisyysasteen erot voivat kaventua siten, että työllisten lisäys on nopeampaa heikon työllisyyden alueilla tai se voi johtua myös siitä, että heikon työllisyyden alueilla työikäinen väestö vähenee ja paremman työllisyyden alueilla se lisääntyy. Kummassakin tapauksessa työllisyysaste erot voivat kaventua, mutta erojen kaventuminen johtuu täysin eri asioista. Ääritapauksessa alueen tilanne työllisyysasteella mitattuna saattaa parantua, vaikka työllisten määrä alueella vähenee. Ei olekaan alueiden taloudellisen tilanteen kannalta samantekevää mistä muutokset työllisyystilannetta kuvaavissa suhdeluvuissa tapahtuvat muutokset johtuvat. Seuraavaksi tarkastellaankin tarkemmin mistä muutokset työttömyys- ja työllisyys indikaattoreissa johtuivat ja mitä muutokset kertovat alue-erojen kehityksestä.

6. ALUE-EROJEN MUUTOSTEN SYISTÄ

Jotta voidaan selvittää mitä työllisyysindikaattoreiden muutoksen takana on, täytyy tarkastella tarkemmin aikasarjoja, joista kyseiset indikaattorit koostuvat. Jos ollaan kiinnostuneita työllisten työvoimaosuudesta, työllisyysasteesta ja osallistumisasteesta, täytyy tarkastella työllisten, työikäisen väestön ja työvoiman määrän muutoksia.

Tarkastellaan aluksi kyseisten aikasarjojen jakauman ääripäitä. Näiden työllisyystilanteeltaan parhaiden ja heikoimpien seutukuntien kehitys kuvastaa hyvin koko seutukuntien joukossa tapahtunutta alue-erojen kehitystä. Tämä havaitaan, kun jäljempänä laajennetaan tarkastelu koskemaan kaikkia seutukuntia.

Tarkasteluun mukaan otetut seutukunnat on valittu sillä perusteella, että ne ovat olleet koko tarkasteluajanjakson 1987-97 työllisyysasteella mitattuna parhaassa tai heikoimmassa viidenneksessä. Tällaisia seutukuntia löytyi parhaiden joukosta 8 ja heikoimpien joukosta 10.² Kuviossa 6.1 on kuvattuna näiden seutukuntien työllisten, työikäisen väestön ja työvoiman prosentuaalinen muutos laskukauden ja nousukauden aikana.

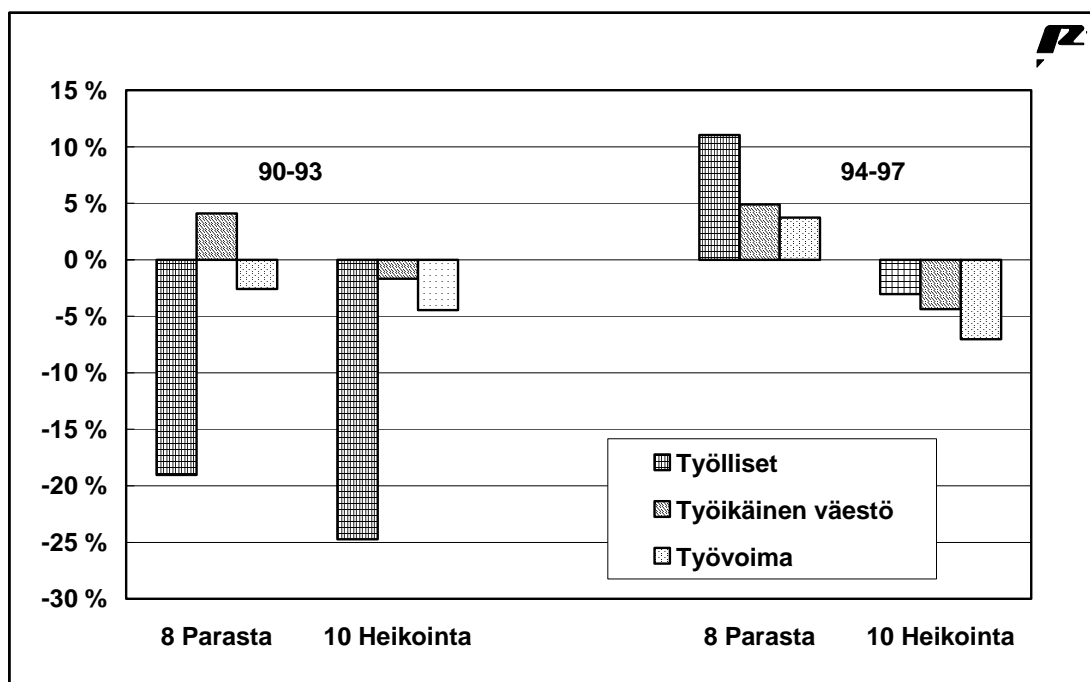
Laskukauden aikana työllisten määrä laski kummassakin ryhmässä rajusti. Työllisten määrän muutosten perusteella näyttäisi siltä, että erot seutukuntien välillä vain kasvoivat, koska työllisyysasteeltaan heikoimpien seutukuntien ryhmässä työllisten määrä väheni vielä enemmän kuin parhaimpaan ryhmään kuuluvien. Tästä huolimatta työllisyysasteen keskihajonta laski laskukauden aikana ja näiden kahden ryhmän työllisyysasteiden absoluuttinen ero kapeni.

Selitys kaventuneille absoluuttisille eroille löytyy, kun tarkastellaan myös työikäisten määrään muutosta. Parhaimman työllisyystilanteen ryhmässä työikäisen väestön määrä kasvoi koko laman ajan ja heikoimpien ryhmässä se väheni. Tämä kiihdytti paremman ryhmän työllisyysasteen laskua, kun suhdeluvun osoittaja (työllisyys) pieneni ja sen nimittäjä (työikäinen väestö) kasvoi. Heikoimpaan ryhmään kuuluvien osalta kehitys on päin vastainen, työllisyysasteen laskua vaimentaa työikäisten määrän vähentyminen.

Seurauksena on, että absoluuttinen ero työllisyysasteessa ryhmien välillä kapenivat, koska työikäisen väestön muutos voimistaa parempaan ryhmään kuuluvien työllisi-

² Parhaat: Helsingin, Lohjan, Tammisaaren, Salon, Turun, Riihimäen, Vaasan ja Porvoon seutukunnat. Myös Ahvenanmaan seutukunnat olisivat kuuluneet tähän ryhmään, mutta ne jätettiin ulkopuolelle. Heikoimmat: Koillis-Savon, Sisä-Savon, Outokummun, Ilomantsin, Pielisen Karjalan, Saarijärven, Viitasaaren, Iin, Ylä-Kainuun, Tornionlaakson seutukunnat.

syysasteen muutosta ja vaimentaa sitä heikoimpaan ryhmään kuuluvissa. Vaikutus ei ole niin suuri, että se näkyisi suhteellisissa eroissa (variaatiokerroin kasvaa), mutta se näkyy absoluuttisten erojen pienenemisenä laskukauden aikana.



Kuvio 6.1. Työllisten, työikäisen väestön ja työvoiman muutos vuosina 1990-93 ja 1994-97 työllisyysasteen mukaan 8 parhaan ja 10 heikoimman työllisyystilanteen omaavan seutukunnan välillä.

Työllisten työvoimaosuudella ja työttömyysasteella tarkasteltuna absoluuttiset alueerot kasvoivat laman alusta lähtien. Myös syy näiden indikaattorien keskihajontojen erilaiseen kehitykseen verrattuna työllisyysasteen keskihajonnan kehitykseen voidaan nähdä kuviosta 6.1. Kun työikäisen väestön muutos pahensi paremman ryhmän työttömyysasteen laskua, ei työvoiman muutos tehnyt sitä työttömyysasteen ja työllisten työvoimaosuuden osalta. Päinvastoin myös paremman ryhmän osalta työvoiman määrä laski ja näin vaimensi työllisten osuuden työvoimasta kasvua. Vielä suurempi oli työvoiman väheneminen huonommassa ryhmässä, mutta työllisten määrän muutos kuitenkin dominoi ja huonomman ryhmän työllisten osuus työvoimasta laski sekä absoluuttisesti, että suhteellisesti enemmän.

Näiden kahden alue-eroista kertovan indikaattorin, työllisyysasteen ja työllisten työvoimaosuuden/työttömyysasteen keskihajonnan, erilainen käyttäytyminen laskukauden aikana näkyy myös osallistumisasteen muutoksissa. Heikoimpaan ryhmään kuuluvilla alueilla osa työvoiman vähennyksestä oli myös työikäisen väestön vähenemistä ja tällöin niiden suhde ei laskenut niin paljon kuin se teki parhaimpaan ryhmään kuuluvilla alueilla. Niissä työikäisen väestön lisäys kasvatti potentiaalista työvoimaa ja

kun työvoima tästä huolimatta laski, oli niiden osallistumisasteen lasku voimakkaampaa. Osallistumisasteen lasku oli siis voimakkaampaa paremman työllisyyden omaavien ryhmässä. Tämä voisi viitata siihen, että paremman työllisyyden alueilla työvoimasta poistuminen esimerkiksi opiskelijaksi on helpompaa kuin heikomman työllisyyden alueilla, jotka sijaitsevat pääasiassa Lapissa ja Itä-Suomessa.

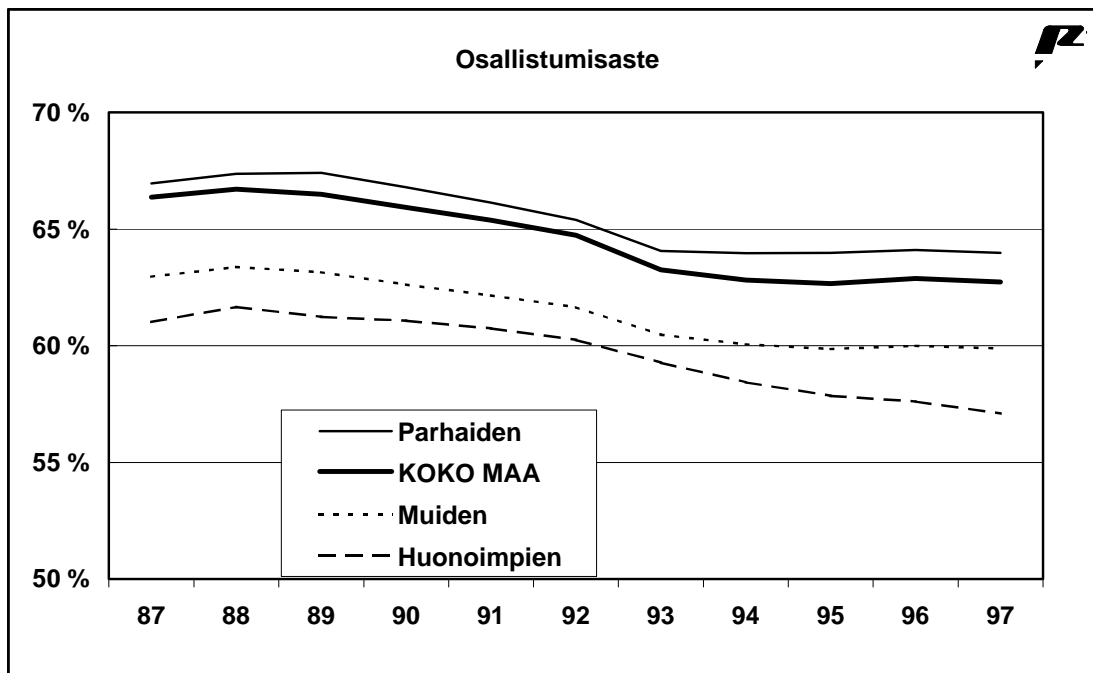
Nousukaudella vuosina 1994-1997 eri indikaattorien antama kuva työllisyystilanteen muutoksesta seutukuntien välillä on hyvin yhtenäinen. Kaikki osoittavat siihen suuntaan, että erot seutukuntien välillä kasvoivat. On kuitenkin syytä tarkastella mikä erojen kasvun aiheutti.

Jos tarkastellaan edelleen kahden ääripään kehitystä, nähdään kasvun työllisyysasteen ja työllisten työvoimaosuuden alue-eroissa olevan seurausta työllisten määrän muutoksista. Työikäisten ja työvoiman määrän muutos vaimensi erojen kasvua. Myös nousukauden aikana työllisten määrä väheni heikoimman työllisyyden seutukunnissa, vaikka yksittäisinä vuosina, 1994 ja 1997, työllisten määrässä olikin kasvua. Samaan aikaan myös työvoiman määrä ja työikäisen väestön väheni näissä seutukunnissa ja muutoksen vaikutus oli niin suuri, että koko nousukauden osalta työllisyysasteen ja työllisten työvoimaosuuden muutos oli positiivinen vaikka työllisten määrä vähenikin. Heikoimpien työllisyysseutukuntien työllisyys ja työllisten työvoimaosuuden kasvu oli kuitenkin paljon heikompaa kuin parhaimman työllisyystilanteen seutukunnissa.

Parhaan työllisyystilanteen seutukuntien työllisten määrä kasvoikin koko nousukauden melko voimakkaasti. Samaan aikaan myös näiden seutukuntien työvoima ja työikäisen väestön määrä lisääntyi. Tällä oli tietenkin työllisyysasteen ja työllisten työvoimaosuuden kasvua vaimentava vaikutus. Nousukaudella siis työvoiman ja työikäisen väestön muutoksen asteiden eroja tasoittava vaikutus oli siis vielä suurempi kuin mitä se oli laskukauden aikana. Laskukauden aikanahan työvoima sentään väheni kummassakin ryhmässä. Nousukauden aikana sekä työvoiman että työikäisen väestön kehitys on ollut vastakkainen näissä kahdessa tarkastellussa ryhmässä. Tästä huolimatta sekä työllisyys- että työllisten työvoimaosuuden/työttömyysasteiden alue-erot kasvoivat, koska työllisten määrän muutoksen ero ryhmien välillä oli niin suuri.

Työllisyystilanteeltaan parhaiden ja heikoimpien seutukuntien kehityksen erilaisuus nousukaudella näkyy ehkä parhaiten osallistumisasteessa. Kun osallistumisaste laski laskukauden aikana heikoimmilla alueilla hitaammin kuin parhaimmilla alueilla, on kehitys heikoimpien seutukuntien osalta ollut nousukauden aikana varsin lohduton. Kuten kuviosta 6.2 nähdään, osallistumisaste on ollut sekä parhaiden seutukuntien, että koko maan osalta lähes muuttumaton laman pohjan ohittamisen jälkeen, mutta heikoimpien alueiden osalta se on jatkanut laskuaan ja ero on venähtänyt jo melko suu-

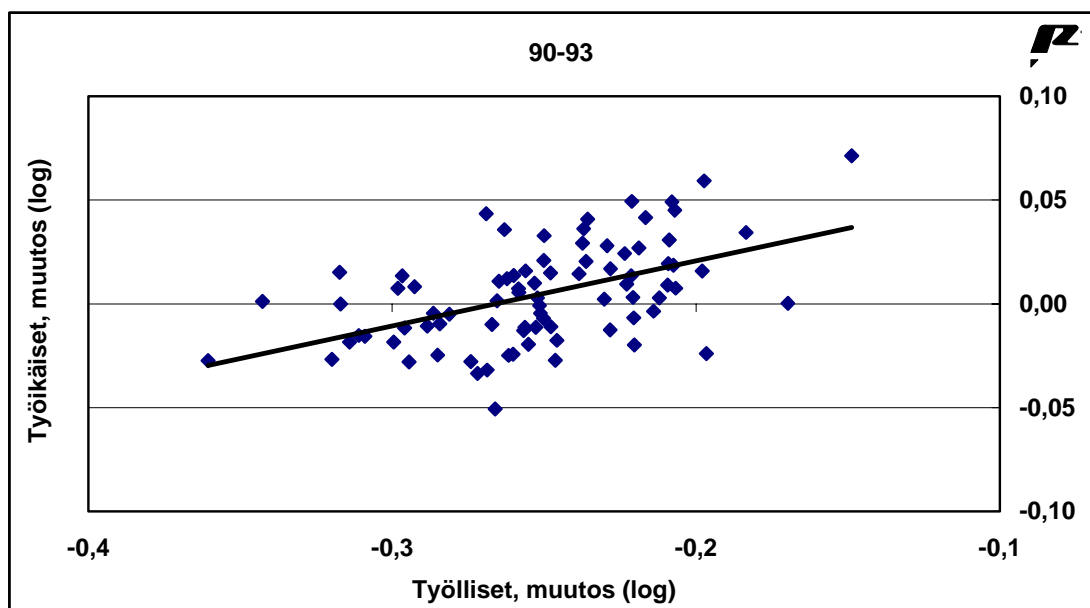
rekksi. Heikoimmilla alueilla työvoima on siis vähentynyt vielä voimakkaammin kuin työikäinen väestö.



Kuvio 6.2. Osallistumisaste. 8 Parhaimpaan ja 10 heikoimpaan viidennekseen työttömyysasteen perusteella kuulunutta seutukuntaa, sekä kaikki muut seutukunnat. Ahvenanmaa ei mukana.

Tähän asti on tarkasteltu vain 8 parhaimman ja 10 huonoimman työllisyystilanteen seutukuntaa, mutta alue-erojen kehitys ei selity ainoastaan näiden ääripään seutukuntien tilanteella vaan samanlainen kehitys on tapahtunut koko seutukuntien joukossa. Lisäksi kaikkien seutukuntien tarkastelussa löydetään samanlainen ilmiö, joka selitti myös näiden kahden ryhmän erojen kehitystä. Seuraavaksi tarkastellaan ensin työllisyysasteen muutoksia työllisten ja työikäisen väestön muutoksien avulla. Tätä varten on kuvioihin 6.3 ja 6.4 piirretty näiden muuttujien logaritmien muutokset kaikissa seutukunnissa vuosina 1990-93 ja 1994-97.

Laskukautena 1990-93 työllisten määrä tietenkin väheni kaikissa seutukunnissa. Työikäisten määrä puolestaan ei voi vähetä kaikissa seutukunnissa. Näin lyhyellä aikavälillä sen muutokset tulevat lähinnä muuttoliikkeestä ja tästä seuraa, että työikäisten määrä kasvoi osassa seutukuntia ja väheni osassa. Työllisten ja työikäisten määrän muutoksesta tekee mielenkiintoisen se, että työikäisen väestön kasvu oli yleensä positiivisinta seutukunnissa, joissa työllisten määrän väheneminen oli lievintä. Toisaalta seutukunnissa, joissa työllisten määrä väheni eniten, myös työikäisen väestön muutos oli negatiivisinta. Työikäisten ja työllisten muutokset siis korreloivat keskenään ja tästä seurasi, että työllisyysaste-erot kapenivat seutukuntien välillä laskukauden aikana.

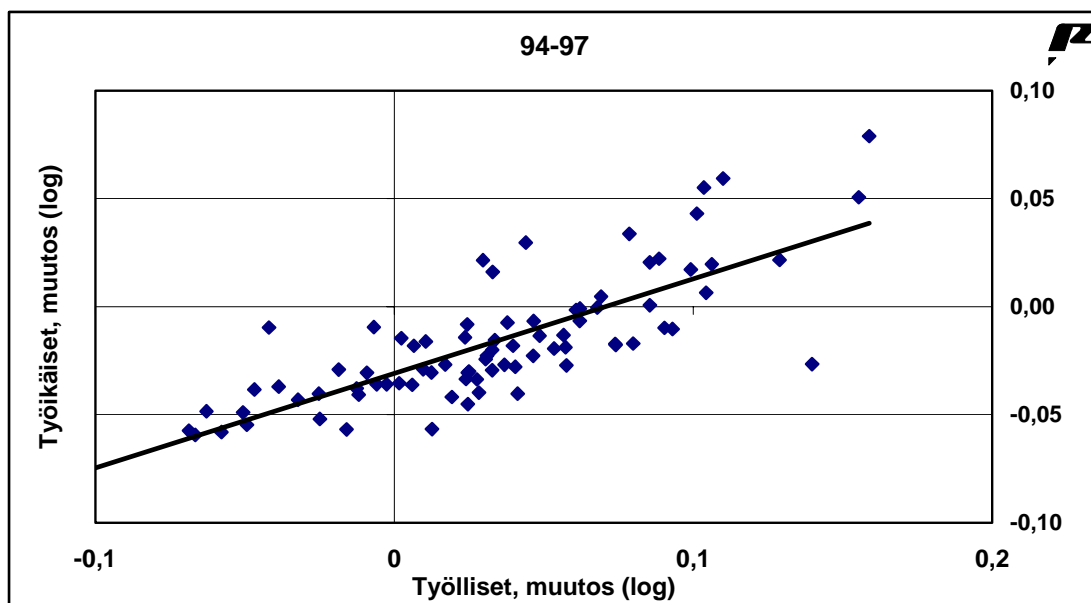


Kuvio 6.3. Työllisten ja työikäisten logaritmin muutos vuosina 1990-93.

Myös nousukauden aikana vallitsi sama korrelaatio työllisyyden ja työikäisten muutoksen välillä. Nyt tilanne oli kuitenkin siinä mielessä erilainen, että kun laskukaudella kaikissa seutukunnissa työllisten määrä väheni, nousukauden aikana osassa seutukuntia työllisten määrä kasvoi ja osassa väheni. Työikäisen väestön muutokset kyllä tasoittivat työllisyysaste-erojen kasvua, mutta eivät olleet tarpeeksi suuria estämään erojen kasvua. Sama työllisten ja työikäisen väestön muutoksen välinen riippuvuussuhde, joka laskukauden aikana kavensi työllisyysaste-eroja, ei enää nousukauden aikana siihen pystynyt.³

Työllisten määrän muutokset olivat sen verran voimakkaita, etteivät työikäisten muutokset, jotka periaatteessa kyllä tasoittivat työllisyysaste-eroja, pystyneet estämään näiden kasvua. Työikäisten muutoksen alue-eroja tasoittava vaikutus näkyi esimerkiksi niissä 13:ta seutukunnassa, joissa työllisyysaste kasvoi nousukaudella, vaikka työllisten määrä niissä väheni. Toisaalta yhdeksässä heikoimman kehityksen seutukunnassa työllisten määrän lasku oli niin voimakasta, ettei työikäisten samanaikainen väheneminen pystynyt kääntämään työllisyysasteen muutosta positiiviseksi. Positiivisen työllisyyskehityksen seutukunnissa puolestaan työikäisten määrän muutos oli suhteessa sen verran heikkoa, ettei sen vaikutus pystynyt kääntämään työllisyysastetta laskuun, tai edes hillitsemään sen kasvua kovin paljon.

³ Muuttoliikkeen kiihtyminen heikon työllisyyden seutukunnista suuriin keskuksiin ilmenne kuviossa 6.4 siten, että suurimmassa osassa seutukuntia työikäisten määrä väheni vuosina 1994-1997. Vuosina 1990-1993 työikäisen väestön muutos oli positiivinen likimain puolessa seutukuntia.



Kuvio 6.4. Työllisten ja työikäisten logaritmin muutos vuosina 1994-97.

Vaikka työikäisten määrän muutoksella on työllisyysaste-eroja tasoittava vaikutus, voi sen vaikutus olla seutukunnalle hyvinkin negatiivinen. Jos seutukunnasta poistuu potentiaalinen työvoima, vaarantuu seutukunnan mahdollinen tuleva talouskasvu. Tarkasteluperiodin viimeinen vuosi 1997 tosin näyttää vähän positiivisemmalta myös heikommissa seutukunnissa. Tällöin lähes kaikissa seutukunnissa sekä työllisten määrä, että työllisyysaste parani. Työllisyysasteen nousu oli siis tältä osin terveellä pohjalta.

Aiemmin tarkasteltiin kahden seutukuntaryhmän avulla myös työllisten työvoimaosuuden kehitystä. Silloin todettiin, että työllisten työvoimaosuuden keskihajonta kasvoi myös laskukauden osalta toisin kuin työllisyysasteen keskihajonta, koska työllisten määrän lisäksi myös työvoiman määrä laski kaikissa seutukunnissa. Työllisyysasteen osaltahan oli tilanne työikäisten kohdalla oli toisin. Jos tarkastellaan kaikkia seutukuntia, työvoiman määrä väheni lähes poikkeuksetta. Ainoastaan neljässä seutukunnassa työvoiman määrä nousi vuosina 1990-1993, eikä niissäkään kovin paljon.

Lisäksi työvoiman ja työllisten muutosten välillä on koko tarkasteluajan ollut samanlainen positiivinen korrelaatio kuin työikäisen väestöä ja työllistenkin muutoksella. Seutukunnissa, joissa työllisten määrän kehitys on ollut positiivisinta (tai vähiten negatiivista) myös työvoiman määrä on kehittynyt keskimääräistä paremmin.

Työllisten työvoimaosuuden ja työllisyysasteen keskihajontojen antama ristiriitainen kuva laskukauden osalta johtuu siis niiden nimittäjien erilaisesta käyttäytymisestä. Työllisyysasteen nimittäjä, työikäinen väestö, on koko maan kannalta lähes muuttu-

maton lyhyellä aika välillä. Tällöin pääosa muutoksesta työikäiseen väestöön alue-erojen kannalta tulee maan sisäisen muuttoliikkeen kautta ja tällöin jonkun alueen työikäisen väestön väheneminen on aina jonkun toisen työikäisen väestön kasvua. Työttömyysasteen ja työllisten työvoimaosuuden osalta on tilanne on toinen. Työvoima voi vähetä koko maassa, kun työvoimaa siirtyä työvoiman ulkopuolelle. Työikäisen väestön muutoksen vaikutus on siis voimakkaammin alueellisia eroja tasoittava kuin työvoiman muutos.

7. MUUTTOLIIKKEEN VAIKUTUKSESTA ALUE-EROIHIN

Työvoiman ja työkäisten määrän muutoksella voi siis olla työttömyys- ja työllisyysaste-eroja tasoittava vaikutus tai ainakin ne voivat hillitä alueellisten erojen kasvua. Alueiden välinen muuttoliike on siten keskeisellä sijalla kun tarkastellaan alueellisten erojen tasoittumista.

Muuttoliike tasoittaa alueellisia työllisyys- ja työttömyyseroja, jos työttömät muuttavat heikon työllisyyden alueilta paremman työllisyyden alueille tai, jos heikon työllisyyden alueelta muuttaneen työllisen työpaikan saa alueelle jäänyt työtön. Jos taas työllisten poismuuttoon liittyy työpaikan katoaminen, työttömyyserot vain kasvavat, joskin vähemmän kuin ilman poismuuttoa. Työllisyysasteen kohdalla täytyy lisäksi ottaa huomioon työvoiman ulkopuolella olevat. Myös tämän ryhmän muuttoliike heikon työllisyyden alueilta paremman työllisyyden alueille kaventaa työllisyysaste-eroja työllisyysasteen osoittajan muutoksen kautta.

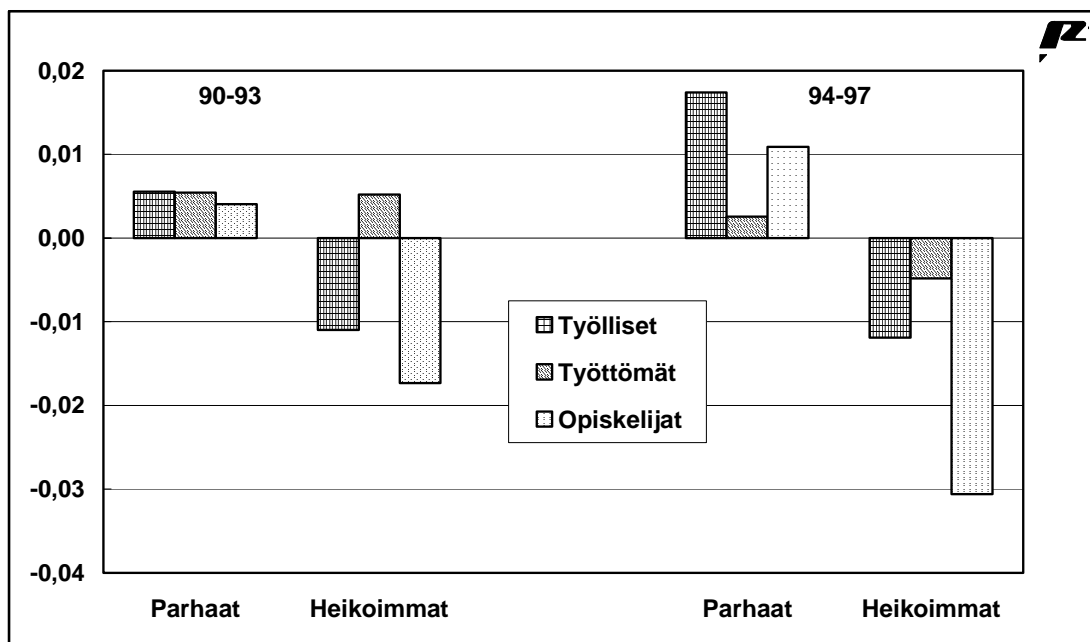
Muuttoliikkeellä voi olla kuitenkin myös epäsuoria vaikutuksia alueen työllisyysoloihin. Väen vähenemisellä on kielteisiä vaikutuksia alueen kasvupotentiaalin kannalta. Mahdollinen talouskasvu tulevaisuudessa voi estyä sen takia, että alueella ei enää ole osaavaa työvoimaa tarjolla. Lisäksi muuttotappio vähentää alueen yritysten kysyntää ja kunnallisten palveluiden rahoittajia. Varsinkin koulutetun väestön poismuutolla voi olla hyvin negatiivinen vaikutus alueen tulevan kasvun kannalta.

Ennen kuin muuttoliikkeellä voi olla vaikutusta alueellisten työmarkkinaerojen tasoittajana, täytyy alueen työllisyystilanteen vaikuttaa muuttoliikkeeseen. Sekä Suomessa, että ulkomailla onkin tehty useita tutkimuksia siitä, mikä on alueen työllisyystilanteen vaikutus muuttoliikkeeseen. Tutkimusten mukaan alueen työttömyys lisää muuttoa alueelta ja korkean työttömyyden alueet ovat yleensä negatiivisen nettomuuton alueita. Tällaisia tuloksia ovat saaneet esimerkiksi Pekkala, Ristilä ja Moisio (1999) ja Tervo (1997). Toisaalta muuttoliikkeen on havaittu olevan heikko alueiden välisten työttömyys- ja työllisyyserojen tasoittaja (esim. Tervo 1997, Pekkala ja Kangasharju (1999))

Lisäksi yksilötasolla tehtyjen tutkimusten mukaan näyttäisi siltä, että muuttoliikkeeseen vaikuttavan enemmän alueen työttömyystilanne kuin henkilökohtainen työttömyys. Tämän suuntaisia tuloksia on saanut esimerkiksi Tervo (1997). Tämän viittaa siihen, että heikomman työllisyyden alueilta muuttavatkin myös työlliset eivätkä ainoastaan työttömät. Tällöin muuttoliikkeen alue-eroja tasoittava vaikutus ei ole kovin suuri.

Jo aikaisemmin käytetyn kahden seutukuntajoukon työllisten, työttömien ja opiskelijoiden nettomuutot on esitetty kuviossa 7.1. Eri ryhmien muutot eivät ole täysin ongelmattomia aineiston luonteen takia. Kunkin ryhmän lähtömuutoksi vuoden aikana on laskettu kyseiseen ryhmään edellisen vuoden lopulla kuuluneiden muutto vuoden aikana ja tulomuutoksi kyseiseen ryhmään vuoden lopulla kuuluneiden muutto vuoden aikana. Tällöin esimerkiksi edellisvuoden lopussa työllisenä ollut henkilö on voinut vuoden aikana joutua työttömäksi ja muuttanut vasta tämän jälkeen, mutta aineistossa kyseinen muutto lasketaan työllisten muutoksi.

Parhaiden seutukuntien joukko on odotetusti saanut kaikkien ryhmien osalta muuttovoittoa kummallakin periodilla. Sen sijaan on hieman yllättävää, että heikoimmat seutukunnat ovat saaneet muuttovoittoa laskukauden aikana juuri työttömien ryhmässä. Muutenkin muuttoliikkeen alue-eroja tasoittava vaikutus ainakin näiden seutukuntien osalta näyttää melko epävarmalta. Työllisten muuton vaikutus on ollut kummallakin periodilla huomattavasti suurempaa kuin työttömien. Koska työllisten muuton tasoittava vaikutus on epävarmempi kuin työttömien, niin muuttoliikkeen suunnauksellisuus alue-erojen tasoittajana on kyseenalainen. Heikoimpien seutukuntien osalta opiskelijoiden muutto on ollut vielä työllistenkin muuttovoittoa voimakkaampaa. Sillä on ainakin lyhyellä aikavälillä työllisyysaste-eroja tasoittava vaikutus. Pidemmän aikavälin seuraukset sen sijaan riippuvat vaikutuksista menettävien alueiden talouskasvuun.



Kuvio 7.1. Työllisten, työttömien ja opiskelijoiden vuosien 1990-93 ja 1994-97 nettomuuttojen suhde vuosien 1989 ja 1993 työikäiseen väestöön.

Jos muuttoliikkeestä ei ole työttömyys- ja työllisyyserojen tasoittajaksi alueiden välillä, niin sen vaikutukseksi jää negatiivisen muuton alueilla tuotantopotentiaalın näivetäminen ja positiivisen muuton alueilla sen kasvattaminen. Tällöin paremmin menestyvillä seutukunnilla menee edelleen hyvin, niillä on keskimääräistä alhaisempi työttömyysaste ja ne vetävät puoleensa koulutettua väestöä. Huonosti menestyvät alueet sitä vastoin menettävät väestöään, mutta työttömyystilanne pysyy edelleen huonona.

Taulukossa 7.1 on seutukunnat luokiteltu neljään luokkaa kahtena vuotena, ennen lamaa vuonna 1988 ja viimeisenä havaintovuotena 1997. Luokittelu on tehty sen perusteella onko seutukunta muuttotappio- vai muuttovoittoseutukunta ja onko seutukunnassa ollut koko maan työttömyysastetta korkeampi vai alhaisempi työttömyysaste.

Taulukosta nähdään, että kummallakin mittarilla hyvän kehityksen seutukuntien määrä on laskenut 17:sta 11:ta. Toisaalta taas huonon kehityksen seutukuntien määrä on nousut, ennen lamaa niitä oli 41 ja laman jälkeen 52. Suhteellisesti heikoimmassa asemassa olevien seutukuntien joukossa ei ole myöskään tapahtunut oikeastaan ollenkaan vaihtumista, ainoastaan lisääntymistä. Sama pätee käänteisesti myös parhaimmassa asemassa olevien seutukuntien kohdalla. Joukkoon ei juurikaan ole tullut uusia seutukuntia, ainoastaan joukosta tippumisia. Kaikista suurin siirtymä on tapahtunut seutukuntien joukosta, jossa 1988 oli muuttovoitto ja keskimääräistä korkeampi työttömyysaste. Luonnollisesti tällaiset seutukunnat ovat menettäneet vetovoimaansa ja 1997 muuttovoitto oli käänntynyt muuttotappioksi.

Taulukko 7.1. Siirtymämatriisi. Seutukunnat muuttovoiton ja –tappion sekä suhteellisen työttömyysasteen perusteella jaoteltuna vuosina 1988 ja 1997 sekä siirtyminen luokasta toiseen vuosien välillä.

		1997				
		4	3	2	1	
1988	4	9	2	4	2	17
	3	1	3	1	9	14
	2	1	0	9	3	13
	1	0	1	2	38	41
		11	6	16	52	85

- 4 = Muuttovoitto ja keskimääräistä alhaisempi työttömyysaste
- 3 = Muuttovoitto ja keskimääräistä korkeampi työttömyysaste
- 2 = Muuttotappio ja keskimääräistä alhaisempi työttömyysaste
- 1 = Muuttotappio ja keskimääräistä korkeampi työttömyysaste

8. LOPUKSI

Työpaperissa on pyritty laajentamaan kuvaa alue-erojen kehityksestä työmarkkinoilla vuosina 1987-97 tarkastelemalla työttömyysasteiden lisäksi myös työllisyysastetta, työllisten työvoimaosuutta ja osallistumisastetta. Nousukauden osalta 1994-97 kaikki indikaattorit viittaavat siihen, että alue-erot olisivat kasvaneet. Laskukauden 1990-1993 osalta kuva ei ole yhtä selvä.

Laskukauden aikana absoluuttiset ja suhteelliset alue-erot ovat kehittyneet eri suuntiin ja toisaalta myös työllisyysasteen ja työttömyysasteen/työllisten työvoimaosuuden näyttäisivät kehittyneet eri suuntiin. Absoluuttisten ja suhteellisten erojen muutos vastakkaisiin suuntiin laskukauden aikana on seurausta indikaattoreiden keskiarvojen muutoksesta, joka oli varsin suuri tänä aikana. Samanlainen kehitys on havaittu myös aikaisemmin suhdannevaihteluiden yhteydessä ja kehitystä voidaan pitää siltä osin normaalina, joskin tavallista voimakkaampana. Työllisyysasteiden ja työllisten työvoimaosuuden alue-erojen erilainen kehitys taas on seurausta työvoiman ja työikäisen väestön eriluoteisesta muutoksista. Niiden kummankin muutokset korreloivat työllisten muutoksen kanssa, mutta työvoima voi alentua koko maan tasolla, kun taas työikäisen väestön väheneminen jollain alueilla tarkoittaa muuttoliikkeen kautta sen kasvua toisella alueella ainakin lyhyellä aikavälillä. Tällöin työikäisen väestön muutos kavensi työllisyysasteen alue-eroja laskukauden aikana, mutta työvoiman muutokset eivät tehneet sitä työllisten työvoimaosuuksille.

Nousukaudella taas erot työllisten määrän muutoksissa alueiden välillä olivat niin suuria, että työikäisen väestön määrän muutokset eivät pystyneet estämään työllisyysasteiden alue-erojen kasvua. Myöskään indikaattoreiden keskiarvot eivät muuttuneet niin paljon, että suhteellisten erojen muutokset olisivat olleet eri suuntaisia kuin absoluuttisten erojen muutokset. Nousukauden osalta kaikki viittaa siis siihen, että alue-erot ovat kasvaneet ja tämä poikkeaa aikaisemmista normaaliin suhdannevaihteluun kuuluvasta kehityksestä. Laskukauden osalta kehitystä voidaan siis pitää jossain määrin normaalina, joskin aiempaa voimakkaampana, mutta nousukauden kehitys viittaa siihen, että alueelliset erot ovat todella kasvaneet.

Vaikka työmarkkinoilla onkin tapahtunut tarkasteluperiodin aikana suuria muutoksia sekä koko maan tasolla että myös alueellisissa eroissa, on seutukuntien suhteellinen asema pysynyt vakaana. Seutukunnat, joilla meni ennen lamaa suhteellisesti paremmin, ovat myös laman ja sitä seuranneen nousukauden jälkeen suhteellisesti paremmassa asemassa. Sama pätee myös suhteellisesti heikommassa asemassa olleisiin seutukuntiin. Ainoat suuremmat muutokset seutukuntien suhteellisessa asemassa tapahtuivat sinä aikana, kun työttömyys paheni nopeasti. Eräiden seutukuntien asema muut-

tui melko paljonkin tänä aikana, mutta se johtui siitä, että niissä työttömyystilanne pareni joko hiukan aikaisemmin tai myöhemmin kuin koko maassa ja seutukuntien suhteellinen asema palasi entiselleen kunhan laman nopea työttömyyden kasvu tasoittui ja kääntyi laskuun.

Tässä työpaperissa on vasta pintapuolisesti valotettu alueellisten erojen muutoksia työmarkkinoilla ja tarkasteltu teknisessä mielessä minkä ryhmän muutoksista erojen kehitys on johtunut. Aineisto antaa kuitenkin mahdollisuuden yksityiskohtaisempaan ja tarkempaan analyysiin alue-eroista ja niiden muutoksista. Kiinnostavia kysymyksiä tulevaa tutkimusta varten ovat esimerkiksi: Miten eri ryhmien muuttoliike on vaikuttanut työllisyys/työttömyysindikaattoreihin ? Onko alueellisia eroja siinä, mihin työvoimasta poistutaan eri alueilla? Lähdetäänkö toisilla alueilla herkemmin opiskelemaan vai muutetaanko työnperässä alueelta pois ? Toisaalta myös kysymykset työllisyystilanteen aiheuttaman muuttoliikkeen pidemmän aikavälin vaikutuksista ovat mielenkiintoisia. Missä määrin ja kuinka nopeasti muuttoliike näivettää menettävien alueiden tulevaa talouskasvua ja onko eri ryhmien muutolla erilainen vaikutus?

LÄHTEET

- Böckerman, P. (1998). Alueet työttömyyden kurimuksessa. Kunnallisan kehittämissäätiön tutkimusjulkaisut, nro 14.
- OECD. (1989). Regional Unemployment in OECD Countries. OECD Employment Outlook, 95-131.
- Pehkonen, J. ja Tervo, H. (1998). Persistence and Turnover in Regional Unemployment Disparities. *Regional Studies*, Vol. 32, No. 5, 445-458.
- Pekkala, S. ja Kangasharju, A. (1999). Muuttoliike ja seutukuntien välinen konvergenssi 1975-1995. *Kansantaloudellinen aikakauskirja*, No. 1, 96-109.
- Pekkala, S., Ristilä, J. Moisio, A. (1999). Regional Migration and Disparities: Evidence from Finland, 1975-95. University of Jyväskylä, Working Paper 192.
- Tervo, H. (1997). Long-distance migration and labour market adjustment: Empirical evidence from Finland 1970-90. Jyväskylän yliopisto, Taloustieteen laitos, Working Paper 168.
- Tervo, H. (1998). The Development of Regional Unemployment Differentials in Finland in the 1990s. *Finnish Economic Papers*, Vol. 11, No. 1, 37-49.