

*Pellervon taloudellisen tutkimuslaitoksen  
raportteja nro 210*

*Pellervo Economic Research Institute  
Reports No. 210*

## **MAAHANMUUTTAJIEN TYÖKYKY 2008**

**Pasi Holm  
Anneli Hopponen  
Markus Lahtinen**

Pellervon taloudellinen tutkimuslaitos PTT  
Pellervo Economic Research Institute  
Eerikinkatu 28 A  
FI-00180 Helsinki, Finland  
Puh. +358 9 348 8844  
Faksi: +358 9 3488 8500  
Sähköposti: [econ.res@ptt.fi](mailto:econ.res@ptt.fi)  
Kotisivut: <http://www.ptt.fi>

ISBN 978-952-5594-99-7 (NID)  
ISBN 978-952-224-000-2 (PDF)

ISSN 1456-3215 (NID)  
ISSN 1796-4776 (PDF)

Helsinki 2008

**PASI HOLM – ANNELI HOPPONEN - MARKUS LAHTINEN. 2008. MAAHANMUUTTAJIEN TYÖKYKY 2008.** Pellervon taloudellisen tutkimuslaitoksen raportteja nro 210. 46 s. ISBN 978-952-5594-99-7 (NID), ISBN 978-952-224-000-2 (PDF), ISSN 1456-3215 (NID), ISSN 1796-4776 (PDF)

**Tiivistelmä:** Tässä tutkimuksessa selvitetään maahanmuuttajien työkykyä Työterveyslaitoksen kehittämän työkykyindeksin avulla. Tutkimuksen mukaan maahanmuuttajista 87 prosentilla on hyvä tai erinomainen työkyky. Työllisillä maahanmuuttajilla 91 prosentilla on hyvä tai erinomainen työkyky ja työttömillä maahanmuuttajilla vastaava luku on 76. Työllisten maahanmuuttajien työkyky on kantaväestöön kuuluvien palkansaajien tasolla ja työttömien osalta maahanmuuttajien työkyky on muuta väestöä parempi. Maahanmuuttajissa on arviolta 20 000 henkilön työvoimareservi. Ottaen huomioon maahanmuuttajien vähintäänkin kantaväestöön vertailukelpoisen työkyvyn maassa jo olevat maahanmuuttajat tarjoavat tutkimuksen valossa merkittävän rekrytointipohjan.

**Avainsanat:** *maahanmuuttajat, työkyky, työllisyys.*

**PASI HOLM – ANNELI HOPPONEN - MARKUS LAHTINEN. 2008. THE WORKING CAPACITY OF IMMIGRANTS IN 2008.** Pellervo Economic Research Institute Reports No. 210. p 46. ISBN 978-952-5594-99-7 (NID), ISBN 978-952-224-000-2 (PDF), ISSN 1456-3215 (NID), ISSN 1796-4776 (PDF)

**Abstract:** In this survey study we evaluated the current working capacity of immigrants to Finland. We also compared their working capacity with that of employed and unemployed native Finns. Foreign birth had no significant negative effect on individual working capacity, and 87 per cent of immigrants were found to have an excellent or good working capacity. The working capacity of employed immigrants was found to be as good as that of Finnish wage and salary earners, with approximately 90 per cent of employed immigrants having a good or excellent working capacity. Moreover, a good or excellent working capacity was recorded among 76 per cent of unemployed immigrants. This figure is higher than among native born unemployed persons. Thus, immigrants represent an underused employment resource.

**Key words:** *immigrants, working capacity, employment.*



## ESIPUHE

Suomessa arvioidaan olevan noin 130 000 maahanmuuttajaa, joista 105 000 kuuluu työikäiseen väestöön. Maahanmuuttajien työttömyysaste on 20 prosenttia. Tässä Espoon, Helsingin ja Tampereen kaupunkien ja niiden liikelaitosten maahanmuuttajatyöntekijöille, SOK:n maahanmuuttajatyöntekijöille, kielikoulutusta maahanmuuttajille tarjoavien yritysten ja järjestöjen asiakkaille sekä satunnaisotantana väestörekisterikeskuksen maahanmuuttajataustaisille henkilöille suunnatussa kyselytutkimuksessa selvitetään maahanmuuttajien työssäkäyntiä, halukkuutta ja mahdollisuuksia tehdä työtä sekä vertaillaan maahanmuuttajien työkykyä kantaväestön työkyvyn kanssa. Maahanmuuttajien työkykyä arvioidaan ensimmäistä kertaa Työterveyslaitoksen kehittämän työkykyindeksin avulla.

Työkyky on erinomainen tai hyvä lähes 90 prosentilla maahanmuuttajista. Tutkimusaineiston maahanmuuttajista 15 prosenttia on työttömänä. Heistä 90 prosenttia etsii aktiivisesti töitä. Työttömistä maahanmuuttajista noin 10 000:lla on hyvä tai erinomainen työkyky.

Tutkimuksen ovat tehneet Pasi Holm, Anneli Hopponen ja Markus Lahtinen Pellervon taloudellisesta tutkimuslaitoksesta. Tutkimuksen seurantarhythmissä ovat olleet työmarkkinaneuvos Matti Sihto, erikoissuunnittelija Pekka Ylöstalo (TEM), ylitarkastaja Olli Sorainen (TEM), neuvotteleva virkamies Lars Koltola (STM), suunnittelija Irma Heikkilä-Paukkonen (SM), työterveyshoitaja Pirkko Mäkipää (SOK), maahanmuuttoasioiden johtaja Annika Forsander (Helsingin kaupunki), maahanmuuttajatyön koordinaattori Anu Riila (Helsingin kaupunki), maahanmuuttajatyön pääkoordinaattori Marja Nyrhinen (Tampereen kaupunki), tutkija Arja Munter (Espoon kaupunki), hallinnollinen sihteeri Teemu Haapalehto (Espoon kaupunki), tutkija Alpo Heiskanen (Espoon kaupunki) ja erityissuunnittelija Liisa Kosonen (Espoon kaupunki). Suuret kiitokset hyvästä yhteistyöstä. Sisäasiainministeriö, sosiaali- ja terveysministeriö, työ- ja elinkeinoministeriö, Espoon kaupunki, Helsingin kaupunki, SOK ja Tampereen kaupunki ovat rahoittaneet tutkimuksen.

Kiitämme lämpimästi myös seuraavia tahoja: Adulta Oy, Arabikansojen ystävyysseura, Espoon henkilöstökeskus, Familia Club, Finland Relocation Services Oy, Helsingin bussiliikenne, Helsingin terveyskeskus, Inkerikeskus, Kulttuurikeskus Caisa, Onnenkieli Oy Palmia, Suomi-Viro yhdistysten liitto, Tampereen liikennelaitos ja Väestörekisterikeskus. Ilman apuanne tutkimuksen suorittaminen ei olisi ollut mahdollista.

Helsingissä 30. syyskuuta 2008

Pasi Holm  
Toimitusjohtaja



# SISÄLLYSLUETTELO

YHTEENVETO.....	1
SUMMARY .....	4
1. TUTKIMUKSEN TAUSTA JA TAVOITTEET .....	6
2. TYÖKYVYN MITTAAMINEN TYÖKYKYINDEKSILLÄ.....	7
2.1 Työkykyindeksi .....	8
2.2 Tutkimusaineisto.....	9
2.3 Vertailu rekisteriaineistoihin .....	13
3. TYÖPAIKAT JA TYÖN ETSINTÄ .....	16
4. MAAHANMUUTTAJIEN TYÖKYKY .....	19
5. TYÖKYVYN OSATEKIJÖITÄ .....	23
5.1 Sairaudet ja vammat maahanmuuttajilla.....	25
5.2 Maahanmuuton syyt ja kielitaito .....	31
6. TUKITOIMET JA PALVELUT .....	34
7. LOPUKSI .....	39
LÄHTEET.....	41
LIITE.....	43



## YHTEENVETO

Tämän tutkimuksen tavoitteena on selvittää maahanmuuttajien työkykyä Työterveyslaitoksen kehittämän työkykyindeksin avulla. Tutkimuksen aineisto kerättiin kyselytutkimuksen avulla. Väestörekisterikeskuksen kautta lähetettiin kyselylomake 2000 maahanmuuttajalle. Tutkimukseen osallistuivat myös Espoon, Helsingin ja Tampereen kaupungit sekä SOK. Yhteensä kyselylomake lähetettiin yli neljälle tuhannelle maahanmuuttajalle, joista 1103 vastasi kyselyyn.

### **Työkyky hyvä tai erinomainen 87 prosentilla maahanmuuttajista**

Tämän tutkimuksen mukaan maahanmuuttajien työkyky on valtaväestöön verrattuna hyvä. Maahanmuuttajista 87 prosentilla on hyvä tai erinomainen työkyky. Työllisillä maahanmuuttajilla 91 prosentilla on hyvä tai erinomainen työkyky ja työttömillä maahanmuuttajilla vastaava osuus on 76 prosenttia. Aiemmin palkansaajien työkyvystä tehdyn tutkimuksen mukaan palkansaajista hyvä tai erinomainen työkyky on 91 prosentilla ja työttömillä vastaava luku on 61 prosenttia. Maahanmuuttajien työkyky on siis muiden palkansaajien tasolla ja työttömien osalta maahanmuuttajien työkyky on muuta väestöä parempi.

Työkyvyssä on eroja eri maahanmuuttajaryhmien välillä. Venäläisissä on enemmän korkeintaan kohtalaisen työkyvyn omaavia henkilöitä kuin vertailuryhminä käytetyissä virolaisissa ja muiden kansallisuuksien ryhmässä. Venäläisissäkin yli 80 prosentilla on kuitenkin vähintään hyvä työkyky. Myös työsuhteen laadulla on merkitystä työkykyyn. Vakituksella työsuhteessa olevista miehistä suuremmalla osalla on erinomainen työkyky verrattuna määräaikaissessa työsuhteessa oleviin miehiin. Naisilla työsuhteen laadun vaikutus on yllätyksellinen. Määräaikaissessa työsuhteessa olevilla naisilla on parempi työkyky verrattuna vakituksessa työsuhteessa oleviin maahanmuuttajainaisiin.

Sairaudet ja vammat ovat yksi keskeinen osatekijä henkilön työkyvyn määräytymisessä. Työllisillä maahanmuuttajilla on jonkin verran kantaväestöön kuuluvia palkansaajia vähemmän sairauksia. Työttömät maahanmuuttajatkaan eivät sairasta enempää kuin kantaväestöön kuuluvat työttömät henkilöt. Työttömien maahanmuuttajien sairastamien on kuitenkin työllisiä maahanmuuttajia yleisempää.

## **Maahanmuuttajissa arviolta 20 000 tuhannen henkilön työvoimareservi**

Tilastokeskuksen mukaan maahanmuuttajia on Suomessa noin 130 000. Työvoimaan maahanmuuttajista kuuluu yli 50 prosenttia. Maahanmuuttajien työttömyysprosentti, joka lasketaan työttömien osuutena työvoimaan kuuluvista, on noin 20. Tämän tutkimuksen mukaan lähes kaikki työttömistä maahanmuuttajista ovat halukkaita osallistumaan työelämään. Yksin työttömät muodostavat jo 13 000 tuhannen henkilön työvoimareservin.

Merkittävin työvoiman ulkopuolinen ryhmä on "muut työvoiman ulkopuolella olevat työkäiset henkilöt". Heitä on tilastokeskuksen mukaan ollut vuonna 2005 työkäisistä maahanmuuttajista noin 25 prosenttia. Kyselyn mukaan joka kolmas tähän ryhmään kuuluva haki aktiivisesti työtä. Mikäli joka kolmas tähän ryhmään kuuluvista tulisi työmarkkinoille, muodostaisivat he yhdessä työttömien kanssa yli 20 000 työntekijän reservin. Ottaen huomioon maahanmuuttajien vähintäänkin kantaväestöön vertailukelpoisen työkyvyn maassa jo olevat maahanmuuttajat tarjoavat tutkimuksen valossa merkittävän rekrytointipohjan, jonka hyödyntäminen yhdessä työperäisen maahanmuuton kanssa voisi olla keskeinen elementti ratkottaessa väestön ikääntymisen työmarkkinoille aiheuttamia ongelmia.

## **Maahanmuuttajien työmarkkinat sukupuolistuneet**

Maahanmuuttajien täysimääräiselle osallistumiselle työmarkkinoille nousee tässä tutkimuksessa kuitenkin esille useita haasteita. Merkittävä havainto on maahanmuuttajien työmarkkinoiden sukupuolistuminen kantaväestön tavoin. Julkisen sektorin palveluksessa on noin 20 prosenttiyksikköä enemmän naisista kuin miehistä. Miehet työllistyvät usein palveluyrityksissään sekä itsensä että perheenjäsenensä. Sukupuoliset erot työmarkkinoilla, jotka eivät heijasta työntekijöiden osaamista, ovat haitallisia sekä yksilön että yhteiskunnan kannalta.

## **Työvoimatoimistojen palvelut tärkeitä**

Työvoimatoimiston palvelujen merkitys maahanmuuttajien työnhaussa näkyy myös selvästi vastauksissa. Työvoimatoimiston palveluja käytti 49 % vastaajista. Naiset ja miehet käyttivät palveluja suunnilleen yhtä paljon. Työvoima-

toimisto toimii ensisijaisena linkkinä maahanmuuttajien ja työmarkkinoiden välillä, koska maahanmuuttajilta useimmiten puuttuvat suorat verkostot työmarkkinoille. Maahanmuuttajien työvoimatoimistolta saamien palvelujen laatu onkin ensiarvoisen tärkeä heidän työllistymisen kannalta.

### **Kielitaidon puute ei ole ratkaiseva este työllistymiselle**

Hyvä kielitaito edistää maahanmuuttajan integroitumista suomalaiseen yhteiskuntaan. Toisaalta maahanmuuttajien kannalta ensisijaisen tärkeä on ensimmäinen työpaikka, joka avaa ovia eteenpäin suomalaisilla työmarkkinoilla. Kielitaidon puute ei tutkimuksen mukaan ole ratkaiseva este maahanmuuttajan työllistymiselle. Uuden teknologian ja hyvän suunnittelun avulla tätä estettä voidaan entisestään madaltaa. Tällöin pystyttäisiin myös nopeuttamaan maahanmuuttajien työmarkkinoille tuloa ja nostamaan työllisyysastetta erityisesti 2-4 vuotta maassa asuneiden ryhmässä.

### **Työhön perehdyttämisen kustannuksia laskettava**

Maahanmuuttajat tarvitsevat työhön perehdyttämistä huomattavasti kantaväestöä enemmän. Tutkimuksen mukaan työhön perehdyttämistä ei välttämättä ole tarjolla riittävästi. Eräs syy tähän on työhön perehdyttämisen aiheuttamat kustannukset työnantajalle. Tulisikin harkita keinoja, joilla työnantajaa voitaisiin nykyistä enemmän tukea maahanmuuttajaan liittyvissä alkuvaiheen kustannuksissa. Lisäksi epävarmuutta maahanmuuttajan tarvitseman ohjauksen määrästä tulisi pyrkiä vähentämään.

# THE WORKING CAPACITY OF IMMIGRANTS IN 2008

## SUMMARY

In this survey study we evaluated the current working capacity and willingness to work of immigrants to Finland. We also compared their working capacity with that of employed and unemployed native Finns.

The work ability index was used to estimate the working capacity of and measure possible changes among immigrants. This is the first time that this index developed by the Finnish Institute of Occupational Health has been applied to immigrants. The work ability index is formed by asking an employee a series of questions that take into account how physically and mentally demanding the specific work is and the health and resources of the person. The index has been found reliable in predicting future working capacity.

This research was carried out by interviewing 1103 immigrants during spring 2008. Foreign birth had no significant negative effect on individual working capacity, and 87 per cent of immigrants were found to have an excellent or good working capacity. The working capacity of employed immigrants was found to be as good as that of Finnish wage and salary earners, with approximately 90 per cent of employed immigrants having a good or excellent working capacity. Moreover, a good or excellent working capacity was recorded among about 75 per cent of unemployed immigrants. This figure is higher than among native born unemployed persons, approximately 60 per cent of whom have a good or excellent working capacity.

Ageing naturally weakens a person's ability to work to some extent. In general, the effects of ageing are not dramatic. However, the working capacity of immigrants who are older than 54 years is only moderate. Sex does not strongly influence the working ability of immigrants, although women estimate that they suffer slightly more often from illnesses and injuries diagnosed by a doctor.

The working capacity of immigrants varies according to their country of origin. The working capacity of native Russians is on average weaker than that of immigrants from other countries. However, almost 80 per cent of native Russians have a good or excellent working capacity. Male part-time

workers have a weaker working capacity than male full-time workers, while the opposite applies for female workers.

In Finland there are approximately 100 000 immigrants of working age. Although the survey results indicate a good or excellent working capacity among immigrants, the unemployment rate for immigrants is about 20 per cent. According to this study, almost all unemployed immigrants are willing to work, and their working capacity is also satisfactory. Although their language proficiency is not always excellent, according to this study this is not an obstacle to employment. Thus, immigrants represent an underused employment resource.

# 1. TUTKIMUKSEN TAUSTA JA TAVOITTEET

Maahanmuuttajalla tarkoitetaan tässä tutkimuksessa henkilöä, jonka äidinkieli on muu kuin suomi, ruotsi tai saame.<sup>1</sup> Tutkimuksella selvitetään maahanmuuttajien työkykyä ja työssäkäyntiä sekä verrataan maahanmuuttajien työkykyä kantaväestön työkyvyn kanssa. Tutkimuksessa kartoitetaan lisäksi maahanmuuttajien työkykyyn ja työllistymiseen vaikuttavia tekijöitä. Tutkimus on jatkoa Pellervon taloudellisessa tutkimuskeskuksessa aiemmin tehdyille työllisten, työttömien ja vammaisten työkykyä käsitteleville tutkimuksille.

Työkyvyn mittaamisessa käytetään työterveyshuollon apuvälineeksi kehitettyä työkykyindeksiä. Työkykyindeksiä sovelletaan maahanmuuttajien työkyvyn tutkimiseen samalla tavoin kuin sitä on sovellettu kantaväestön työkyvyn tutkimiseen. Maahanmuuttajien työkykyä ei ole aikaisemmin verrattu kantaväestön palkansaajien tai työttömien työkykyyn soveltaen Työterveyslaitoksen työkykyindeksiä. Maahanmuuttajataustaisille henkilöille osoitettu kyselylomake on esitetty liitteessä 1.

Työkykyindeksin kautta voidaan arvioida työntekijän suoritustasoa työsään ja havainnoida mahdollisia muutoksia työkyvyssä. Se koostuu sarjasta kysymyksiä, joissa otetaan huomioon työn ruumiilliset ja henkiset vaatimukset sekä henkilön terveydentila ja voimavarat. Maahanmuuttajataustaisilta henkilöiltä kysyttiin arvioita heidän nykyisestä työkyvystään verrattuna elinikäiseen parhaimpaan, nykyisestä työkyvystään henkisten ja ruumiillisten vaatimusten kannalta, arvioiduista sairauspoissaoloista, todettujen sairauksien määrästä, sairauksien aiheuttamista haitoista ja kykenevyydestä työkennellä samassa ammatissa kahden vuoden kuluttua. Vastauksia tarkastellaan iän, sukupuolen, kielitaustan, Suomessa asumisajan ja työsuhteen laadun mukaan jaoteltuina.

---

<sup>1</sup> Kyselyyn vastasi lisäksi 13 suomenkielistä paluumuuttajaa. Heidän osuutensa on noin 1 % vastaajista.

## 2. TYÖKYVYN MITTAAMINEN TYÖKYKYINDEKSILLÄ

Työkyky voidaan määritellä käsitteenä usealla eri tavalla. Sosiaalivakuutuksen näkökulmasta kyse on eläkeperusteiden määrittelemästä jaosta työkykyisiin ja työkyvyttömiin. Jaottelu näihin ryhmiin perustuu yksilön toimintakyvyn ja työn vaatimusten suhteeseen. Työkyvyttömäksi luokittelussa oleellista on sairauden tai vamman löytyminen toimintakyvyn heikkenemisen taustalta. Tällä tavoin määritelty työkyvyn käsite on sairaussidonnainen ja painottaa ennen kaikkea työntekijän ominaisuuksia.

Lainsäädännössä työkyvylle ei löydy virallista määritelmää. Työkyky muodostuu työn, terveydentilan, elämäntyylin sekä biologisen ikääntymisen vuorovaikutuksena. Järvisalon (1995) mukaan työkyky on suppeasti määriteltynä ihmisellä olevien toimintaedellytysten (koulutus, tiedot, taidot, fyysiset, psyykkiset ja sosiaaliset) ja työn vaatimusten välinen suhde, johon siten voivat vaikuttaa niin muutokset ihmisten toimintakyvyssä kuin muutokset työssä. Tähän määritelmään nojautuu nykyisin usein ammatillisen työkyvyn käsite.

Työkyvyllä tarkoitetaan työterveyden näkökulmasta sellaisten sekä yksilöön että työhön liittyvien toimien kokonaisuutta, jotka tutkimusten mukaan ovat tärkeitä yksilön kyvyille suoriutua työelämässä. Työkyky koostuu yksilön voimavarojen ja työn vuorovaikutuksesta. Ihmisen voimavarat rakentuvat terveydestä ja toimintakyvystä sekä koulutuksesta ja osaamisesta. Voimavaroihin vaikuttavat lisäksi jokaisen ihmisen arvot, asenteet, motivaatio ja tyytyväisyys. Hyvätkään voimavarat eivät merkitse hyvää työkykyä elleivät työn sisältö, työyhteisö ja työympäristö tue työkykyä. Toisaalta hyväkään työyhteisö tai työympäristö ei voi täysin kompensoida yksilön heikentyneitä voimavaroja. Työkyky voidaan määritellä dynaamiseksi prosessiksi, joka osatekijöidensä kautta muuttuu iän myötä (Ilmarinen 1999).

Työkyvyn voidaan sanoa olevan arvio, joka perustuu useista lähteistä saatuihin tietoihin. Kyky tehdä työtä ja suoriutua työn asettamista vaatimuksista on useiden tekijöiden summa. Työkyvyn oletetaan säilyvän hyvänä tai työn asettamiin vaatimuksiin nähden ainakin riittävänä eläkeikään eli Suomessa 63-68-vuotiaaksi saakka. Kuitenkin työkyvyn ennenaikainen heikkeneminen sellaiselle tasolle, että varhennetulle eläkkeelle siirtymisen ehdot

täyttyvät, on varsin yleistä lähes kaikissa teollistuneissa maissa. Työkyky saattaa heiketä ennenaikaisesti, jos ihmisen toimintakyvyn muutosta ja työn vaatimusten kasvua ei kyetä sovittamaan yhteen iän karttuessa (Ilmarinen 1995).

Työkyky luo perustan yksilön työllistyvyydelle. Työllistyvyyttä voidaan puolestaan tukea erilaisilla tuki- ja palvelujärjestelmillä, työolosuhdejärjestelyillä, työsuojelulla, kuntoutuksella, työ- ja eläkelainsäädännöllä sekä yhteiskunnassa vallalla olevilla arvoilla ja asenteilla.

## **2.1 Työkykyindeksi**

Työkykyindeksi on työterveyshuollon apuväline, jonka avulla arvioidaan henkilökohtaista työkykyä suhteessa työn vaatimuksiin. Työkykyindeksiin kuuluu seitsemän osa-aluetta: työkyky verrattuna elinaikaiseen parhaimpaan, työkyky työn vaatimusten osalta, lääkärin toteamien nykyisten sairauksien määrä, sairauksien arvioitu haitta työssä, sairauspoissaolopäivät viimeisen vuoden aikana, oma arvio kykenevyydestä työhön terveyden puolesta kahden vuoden kuluttua ja psyykkiset voimavarat. Näitä osa-alueita mitataan yhdellä tai useammalla kysymyksellä. Työkykyindeksi lasketaan summaamalla kyselyn vastausvaihtoehtojen osoittamat luvut pisteytyksen avulla (Tuomi ym. 1997). Työkykyindeksi antaa kokonaisarvion työkyvyn tasosta, kun työkykyä mittaavien eri komponenttien tulokset lasketaan yhteen.

Työkykyindeksi kehitettiin Työterveyslaitoksen "Ikääntyvien kuntatyöntekijöiden seurantatutkimuksessa", jonka vuoden 1981 työkykyjakaumien perusteella tehtiin myös indeksin luokittelu. Siinä 15 % huonoimman työkyvyn omaavaa luokiteltiin "huonon" ja 15 % parhaimman työkyvyn omaavaa "erinomaisen" työkyvyn luokkaan. "Kohtalaisen" ja "hyvän" katkaisukohta on työkykyindeksin mediaani eli työkykyindeksin jakauman puolittava pistearvo.

Työkykyindeksi on muodostettu seuraavista osioista:

* työkyky verrattuna elinikäiseen parhaimpaan <sup>2</sup>	0-10 pistettä
* työkyky työn vaatimusten kannalta	2-10 pistettä
* lääkärin toteamien nykyisten sairauksien määrä	1-7 pistettä
* sairauksien arvioitu haitta työssä	1-6 pistettä
* sairauspoissaolopäivät viimeisen vuoden aikana	1-5 pistettä
* oma arvio kykenevyydestä työhön terveyden puolesta kahden vuoden kuluttua	1,4 ja 7 pistettä
* psyykkiset voimavarat	1-4 pistettä

Työkykyindeksi saadaan laskemalla yhteen eri osioiden pistearvot. Indeksien mahdollinen vaihteluväli on 7-49 pistettä. Vastaaja antaa työkykyindeksin kautta oman käsityksensä omasta työkyvystään. Työkykyindeksi luokitellaan huonoksi (7-27 pistettä), kohtalaiseksi (28-36 pistettä), hyväksi (37-43 pistettä) ja erinomaiseksi (44-49 pistettä).

Työkykyindeksin avulla työterveyshuolto tunnistaa ne työntekijät, jotka ovat tukitoimien tarpeessa. Ne, joiden työkyky luokitellaan huonoksi, tarvitsevat työkyvyn palauttamiseen tähtäviä tukitoimia. Työkykyä edistävät toimenpiteet ovat tarpeen niille, joiden työkyky on kohtalainen. Hyvän työkyvyn omaaville annetaan ohjeita työkyvyn vahvistamiseksi ja erinomaisen työkyvyn henkilöt saavat työkykyä ylläpitäviä ohjeita. Koetun työkyvyn merkitys on huomattava: millaiseksi työntekijä kokee työkykynsä, vaikuttaa paljolti siihen, miten hän selviytyy työelämässä (Tuomi ym. 1997, Ilmarinen 1999).

## 2.2 Tutkimusaineisto

Maahanmuuttajien työkyky-tutkimuksen aineisto kerättiin kyselytutkimuksen avulla. Lomaketta testattiin Kulttuurikeskus Caisan kielikoulutuksessa 14 oppilaan kanssa. Väestörekisterikeskuksen kautta saatiin 2 000 maahanmuuttajan osoitteet, joille lähetettiin kyselylomake. Lomakkeita saatiin täytettyinä takaisin 598 kappaletta, eli vastausprosentti oli 30. Tutkimukseen osallistuivat myös Espoon, Helsingin ja Tampereen kaupungit sekä SOK, ky-

---

<sup>2</sup> Pensola et al. (2006) tutkimus käyttää pääasiassa tätä työkykyindeksin osiota. Sen ja koko työkykyindeksin yhteys on osoittautunut hyvin vahvaksi. Terveys 2000 aineisto perustuu yli 10 000 hengen haastatteluihin ja niitä täydentäviin terveystarkastuksiin. Aineisto edustaa koko väestöä ja sen kato on pieni, 10 prosenttia. Pensola ym. tarkastelussa mukana ovat vain 30 vuotta täyttäneet.

selylomakkeita lähetettiin 2152 kappaletta, vastausprosentti näistä oli 24. Eri tahoille lähetettyjen lomakkeiden kappalemäärät ja vastausprosentit on esitetty taulukossa 1.

Kaupunkien osastojen ja koulutustahojen vastausprosentit on eroteltu seuraavasti. Espoon kaupungin terveydenhoitohenkilökunnalle lähetettiin 331 lomaketta, vastausprosentti oli 34. Helsingin kaupungin terveydenhoitohenkilökunnalle, bussinkuljettajille sekä Palmiaan lähetettiin yhteensä 886 lomaketta, palautusprosentti oli 9. Tampereen bussinkuljettajille lähetettiin 77 lomaketta, palautusprosentti oli 31. SOK:n työntekijöistä 113 maahanmuuttajataustaiselle henkilölle lähetettiin lomake, vastausprosentti oli 19. Maahanmuuttajien kielikoulutuksen kautta saatiin mukaan Adulta Oy, Adulta/KKCEDU/Espoo ja Onnenkieli Oy, joiden kautta saavutettiin 440 henkilöä, vastausprosentti oli 54. Lisäksi sähköisenä saatiin 8 vastausta Finland Relocation Oy:n, Suomi-Viro Yhdistyksen ja Arabikansojen ystävyyssseuran kautta.

Naisia vastanneista on 60 prosenttia (taulukko 2). Kysely suunnattiin 15-63-vuotiaille maahanmuuttajille. Vastaukset painottuvat yli 25- ja alle 55-vuotiaiden muodostamiin kolmeen ryhmään, joissa kussakin on vastaajia vähän alle 300. Nuorimmassa alle 25-vuotiaiden ja vanhimmassa yli 55-vuotiaiden ryhmässä vastaajia on noin sata.

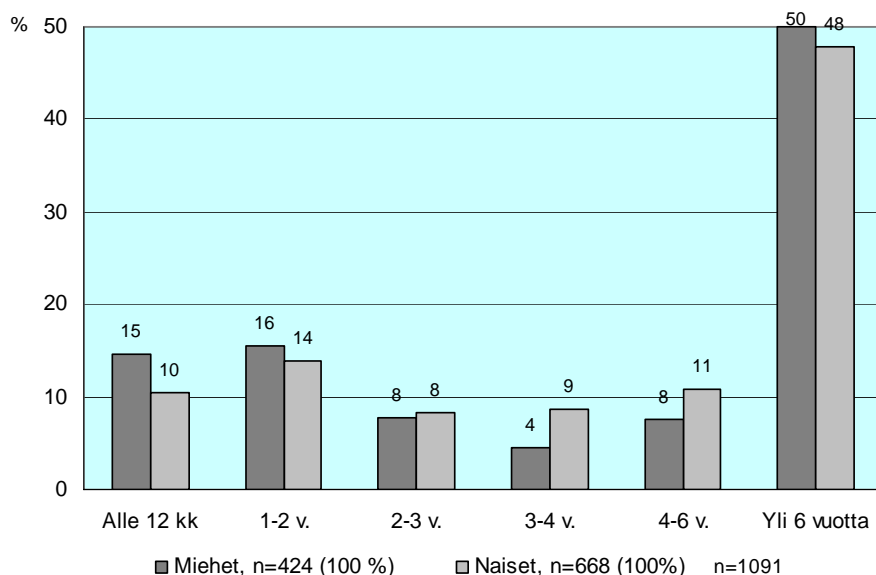
**Taulukko 1.** Kyselylomakkeiden lukumäärä, saadut vastaukset ja vastausprosentit.

	Lähetettyjen lomakkeiden lukumäärä	Saapuneiden vastausten lukumäärä	Vastausprosentti
Väestörekisterikeskus	2000	598	30
Espoon kaupunki	331	113	34
Helsingin kaupunki	886	81	9
Tampereen kaupunki	77	24	31
SOK	113	21	19
Kielikoulutus	723	244	34
Muut (sähköisenä)		8	
Lomakkeen testaus Kulttuuri- keskus Caisan suomenkielen opetusryhmässä		14	
<b>Yhteensä</b>	<b>4152</b>	<b>1103</b>	<b>27</b>

**Taulukko 2.** Vastanneet sukupuolen ja iän mukaan (suluissa osuus, %)

	Kaikki lkm/ (%)	Ikäryhmittäin				
		Alle 25 vuotiaat lkm/(%)	25-34- vuotiaat lkm/(%)	35-44- vuotiaat lkm/(%)	45-54- vuotiaat lkm/(%)	Yli 55- vuotiaat lkm/(%)
Naiset	668 (60)	62 (9)	187 (28)	173 (26)	181 (27)	59 (9)
Miehet	426 (39)	46 (11)	109 (26)	120 (28)	107 (25)	41 (10)
Ei mer- kintää	10 (1)		1		1	
<b>Kaik- kiaan</b>	<b>1103 (100)</b>	<b>108 (10)</b>	<b>299 (27)</b>	<b>288 (26)</b>	<b>289 (26)</b>	<b>100 (9)</b>

Suomessa yli 6 vuotta on asunut noin puolet vastaajista (kuvio 1). Miehiä ja naisia on tässä ryhmässä suhteessa heidän koko määräänsä yhtä paljon. Alle 12 kuukautta maassa asuneita on noin 12 prosenttia vastaajista. Juuri maahan saapuneista miehiä on suhteessa heidän koko määräänsä naisia enemmän.



**Kuvio 1.** Kuinka monta vuotta asunut Suomessa (vastauksia 1091 henkilöltä)

Vastanneista 37 prosentilla on korkeakoulututkinto omassa kotimaassaan (taulukko 3). Naisten osuus korkeasti koulutetuista on miehiä suurempi. Vähintään keskiasteen tutkinto on 80 prosentilla vastanneista.

Maahanmuuttajista erityisesti alle 45-vuotiaat naiset ovat hankkineet hyvän koulutuksen omassa maassaan. Kyselyaineistossa maahanmuuttajien koulutustaso vaihtelee myös heidän kielitaustansa mukaan. Suurimmista ryhmistä venäläisistä 45 prosentilla on korkeakoulututkinto kun vastaava osuus virolaisista on vain 16 prosenttia. Somalialaisissa perusasteen koulutuksen omaavia tai niitä, jotka eivät osanneet sanoa koulutustaastaansa, on 28 prosenttia.

Venäjänkielisiä maahanmuuttajia on tässä kyselyssä 41 prosenttia (taulukko 4). Naisista venäläisiä on 46 prosenttia. Muista yksittäisistä ryhmistä virolaisten 21 prosentin osuus on merkittävä. Kummassakin ryhmässä naisia on yli kaksinkertainen määrä miehiin verrattuna. Kaikista vastaajista naisia oli noin puolitoistakertaa miesten määrä.

**Taulukko 3.** Vastanneet sukupuolen ja koulutustason mukaan (suluissa osuus, %)

	Kaikki Lkm/ (%)	Koulutus			
		Kansakoulu/ keskikoulu/ peruskoulu tai keskeyty- neet opinnot lkm/(%)	Lukio tai ammatti- /tekninen- /kauppa- koulu lkm/(%)	Opistotasoinen tutkinto/ ammattikorkea- koulututkinto lkm/(%)	Korkea- koulu-/ yliopisto- tutkinto lkm/(%)
Naiset	648 (59)	104 (16)	181 (27)	90 (13)	273 (41)
Miehet	407 (37)	67 (16)	119 (28)	88 (21)	133 (31)
Ei mer- kintää	48 (4)				
<b>Kaikki- aan</b>	<b>1103 (100)</b>	<b>171 (16)</b>	<b>302 (27)</b>	<b>180 (16)</b>	<b>405 (37)</b>

**Taulukko 4.** Vastanneet kielen ja sukupuolen mukaan

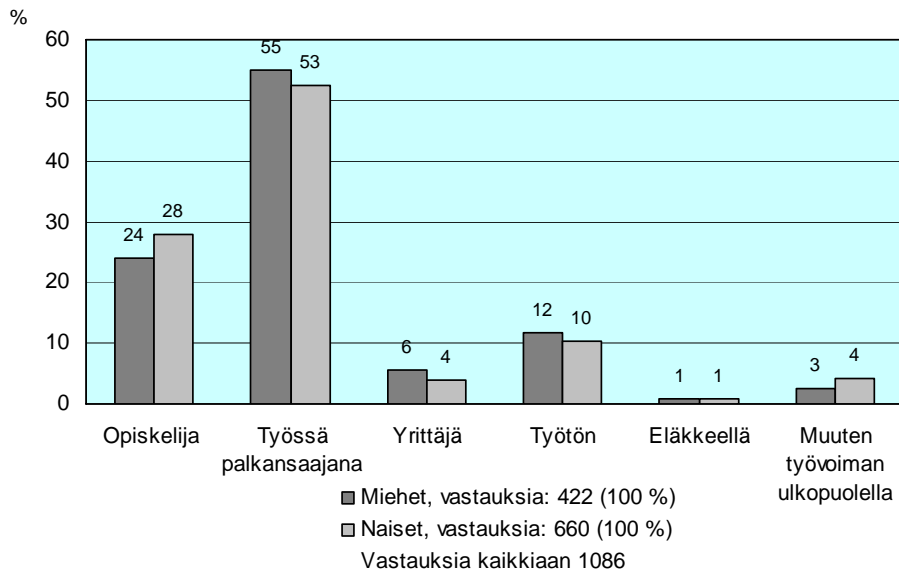
	Yhteensä		Miehet		Naiset	
	Henkilöä	%	Henkilöä	%	Henkilöä	%
Venäjä	449	41	145	34	304	46
Viro	229	21	77	18	150	22
Englanti	86	8	55	13	31	5
Arabia	62	6	39	9	22	3
Thai	22	2	1	0	21	3
Somali	18	2	12	3	6	1
Ranska	17	2	13	3	4	1
Muut	214	20	84	20	129	19
<b>Yhteensä</b>	<b>1097</b>	<b>100</b>	<b>426</b>	<b>100</b>	<b>667</b>	<b>100</b>
Tyhjiä	6				1	

### 2.3 Vertailu rekisteriaineistoihin

Kyselyaineiston edustavuuden arvioimiseksi tarkastellaan otoksen sisältöä tilastokeskuksen selvityksiin maahanmuuttajista. Kysely suunnattiin työikäisille 15-63-vuotialle maahanmuuttajille. Työikäisiä on noin 80 prosenttia maahanmuuttajista. Työvoimaan (työlliset + työttömät) kuuluvien osuus työikäisistä maahanmuuttajista on tilastokeskuksen mukaan noin 50 prosenttia. Vaikka maahanmuuttajien työttömyys, joka lasketaan työttömien osuutena työvoimaan kuuluvista, on viidessä vuodessa laskenut lähes kymmenellä prosenttiyksiköllä, se on tilastokeskuksen mukaan edelleen noin 20 prosenttia. Kyselyaineistossa työssä tai yrittäjänä miehistä toimi 61 % ja naisista 57 % (kuvio 2). Vastanneista työttöminä oli reilut kymmenen prosenttia. Työvoimaan kuului siis lähes 70 % vastanneista. Kyselyn työttömyysprosentiksi muodostuu noin 15.

Tilastokeskuksen väestötilaston mukaan noin 25 prosenttia työikäisistä maahanmuuttajista kuuluu ryhmään "muut työvoiman ulkopuolella olevat". Tähän ryhmään kuuluvat mm. kotiäidit, mutta myös miesten osuus on merkittävä.<sup>3</sup> Kysely ei tavoittanut tätä ryhmää kovinkaan hyvin. Kaikkiaan ainoastaan reilut 3 prosenttia vastaajista kuuluu joukkoon "muut työvoiman ulkopuolella olevat".

<sup>3</sup> Ryhmän "muut" osuus on tämän vuosikymmenen aikana vähentynyt erityisesti naisten osalta.



**Kuvio 2.** Mikä on nykyinen työmarkkina-asetmanne?

Joka neljäs kyselyyn vastaaja oli opiskelija.<sup>4</sup> Tilastokeskuksen väestötietojen mukaan opiskelijoita on työikäisistä maahanmuuttajista vähän alle 15 prosenttia. Ikärakenteen osalta alle 25-vuotiaat ovat aliedustettuina (tilastokeskuksen tietojen mukaan heidän osuus työikäisistä maahanmuuttajista on 17 % ja kyselyssä osuus on 10 %), samoin 25-34-vuotiaat (33 %, 26 %) ja 45-54-vuotiaat puolestaan yliedustettuina (16 %, 26 %).

Koulutustaso on kyselyssä jonkin verran korkeampi kuin tilastokeskuksen tietojen mukaan maahanmuuttajilla yleensä. Suoraa vertailua rekisteriaineistoihin ei kuitenkaan voi tehdä, koska kyselyssä tiedusteltiin henkilön hankkimaa koulutusta kotimaassa rekisteriaineistojen kirjatessa sekä ennen että jälkeen Suomeen muuton suoritetut tutkinnot.<sup>5</sup>

Venäläisiä oli tässä kyselyssä 41 prosenttia kun kaikista maahanmuuttajista heitä on tilastokeskuksen tietojen mukaan arviolta 21 prosenttia. Muista

<sup>4</sup> Opiskelijoista ja aikuiskoulutukseen osallistuneista 17 prosenttia oli vähintään 45-vuotiaita.

<sup>5</sup> Kyselytutkimuksen koulutustasoa kuvaavat luvut ovat kuitenkin paljolti rekisteriaineistojen kaltaisia.

ryhmistä virolaisten osuus (21 %) on suurempi kyselyssä kuin maahanmuuttajissa kaikkiaan (16 %). Somalialaisten osuus on suurista ryhmistä pienempi (2 % otoksessa ja 4 % koko populaatiossa), mutta muilta osin aliedustus jakautuu useiden pienien ryhmien osalle.<sup>6</sup>

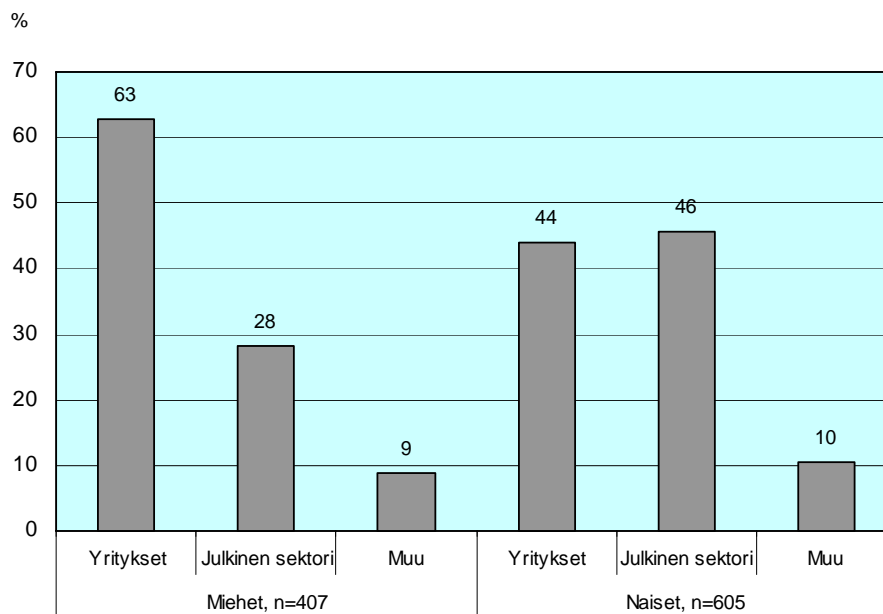
---

<sup>6</sup> Pakolaisia kaikista vastanneista on alle 6 prosenttia. Tilastokeskuksen mukaan pakolaistaustaisia henkilöitä on Suomessa noin 25 000. Tämä on noin 19 prosenttia kaikista maahanmuuttajista.

### 3. TYÖPAIKAT JA TYÖN ETSINTÄ

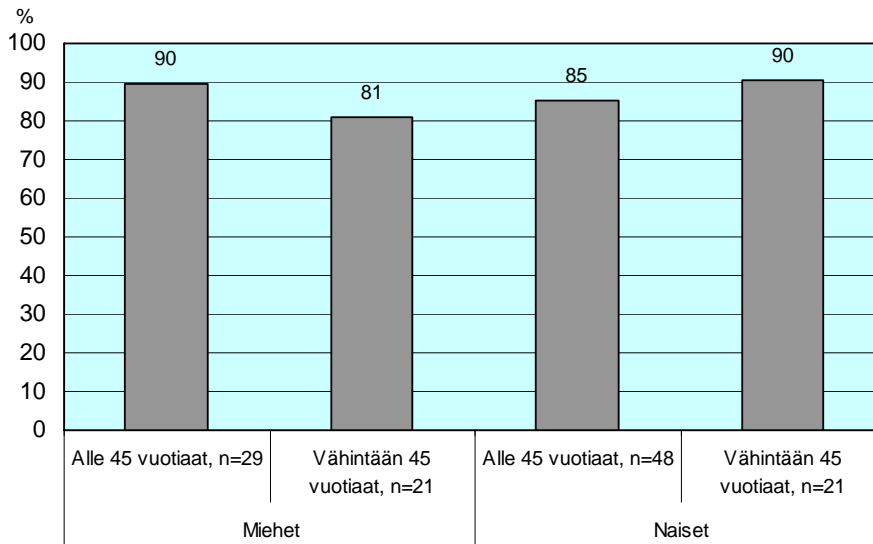
Lama-aikana havaittu ilmiö, jossa työllistämistoimenpiteet ohjasivat kumpaakin sukupuolta julkiselle sektorille, näyttää kyselyn mukaan hävinneen. Sukupuoli määrää taas maahanmuuttajien sijoittumisen eri työelämän sektoreille. Julkisen sektorin palveluksessa on noin 20 prosenttiyksikköä enemmän naisista kuin miehistä (kuvio 3). Miehet usein työllistyvät sekä itsensä että perheenjäseniään palveluyrityksissään.<sup>7</sup>

Työttömistä maahanmuuttajista lähes 90 prosenttia haki oman ilmoituksensa mukaan aktiivisesti työtä (kuvio 4). Ryhmästä "muut työvoiman ulkopuolella olevat" haki työtä aktiivisesti 33 prosenttia vastanneista.

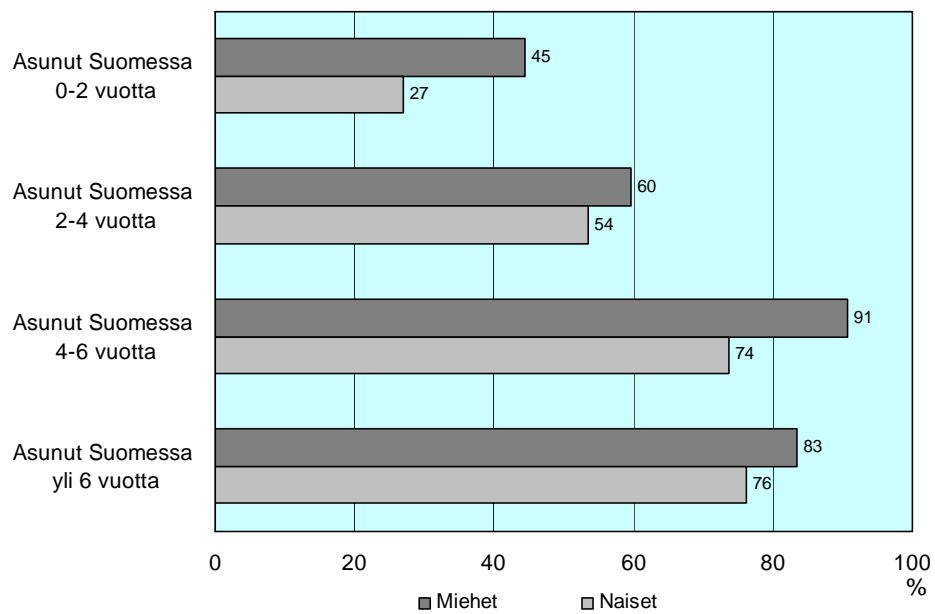


**Kuvio 3.** Työskentelysektori sukupuolen mukaan (vastauksia 1102, 862 henkilöltä)

<sup>7</sup> Tilastokeskuksen mukaan maahanmuuttajien yrityksiä oli arviolta 2,5 prosenttia vuonna 2005 Suomen kaikista yrityksistä. Maahanmuuttajayritysten määrä on noussut koko 2000-luvun (Kuntapuntari, 2007).



**Kuvio 4.** Oman ilmoituksensa mukaan aktiivisesti työtä etsivien työttömien osuus otoksen kaikista työttömistä iän ja sukupuolen mukaan.



**Kuvio 5.** Työssä 24 kuukauden aikana olleiden osuus Suomessa asumisaikan mukaan (vastauksia 1092 henkilöltä)

Niiden maahanmuuttajien osuus, jotka ovat olleet töissä viimeisen 24 kuukauden aikana, nousee merkittävästi sen jälkeen kun maahanmuuttaja on asunut Suomessa yli 4 vuotta (kuvio 5). Miesten työssäkäynti saavuttaa 4-6 vuotta maassa asuneiden osalta 90 prosentin tason. Naistenkin osalta luku on yli 70 prosenttia. Naisten työssäkäynti on kaikissa luokissa miehiä pienempi. Ero on selvin alle kaksi vuotta maassa asuneiden ryhmässä. Erityisesti 2-4 vuotta maassa asuneiden osalta työssäkäynti osuuden jääminen alle 60 prosentin on merkki työmarkkinoiden rakenteisiin liittyvästä kitkasta.

## 4. MAAHANMUUTTAJIEN TYÖKYKY

Tilastokeskuksen mukaan maahanmuuttajia on Suomessa noin 130 000. Maahanmuuttajista 80 prosenttia kuuluu työikäiseen väestöön. Työvoimaan maahanmuuttajista kuuluu yli 50 prosenttia. Maahanmuuttajien työttömyysprosentti, joka lasketaan työttömien osuutena työvoimaan kuuluvista, on noin 20. Yksin työttömät muodostavat jo yli 13 000 tuhannen henkilön reservin. Lisäksi maahanmuuttajien osalta työvoiman ulkopuolisten työikäisten henkilöiden osuus on suuri verrattuna kantaväestöön. Heitä on tilastokeskuksen mukaan ollut vuonna 2005 työikäisistä maahanmuuttajista noin 25 prosenttia. Kyselyn mukaan joka kolmas tähän ryhmään kuuluva haki aktiivisesti työtä. Mikäli joka kolmas tähän ryhmään kuuluvista tulisi työmarkkinoille, muodostaisivat he yhdessä työttömien kanssa yli 20 000 työntekijän reservin.

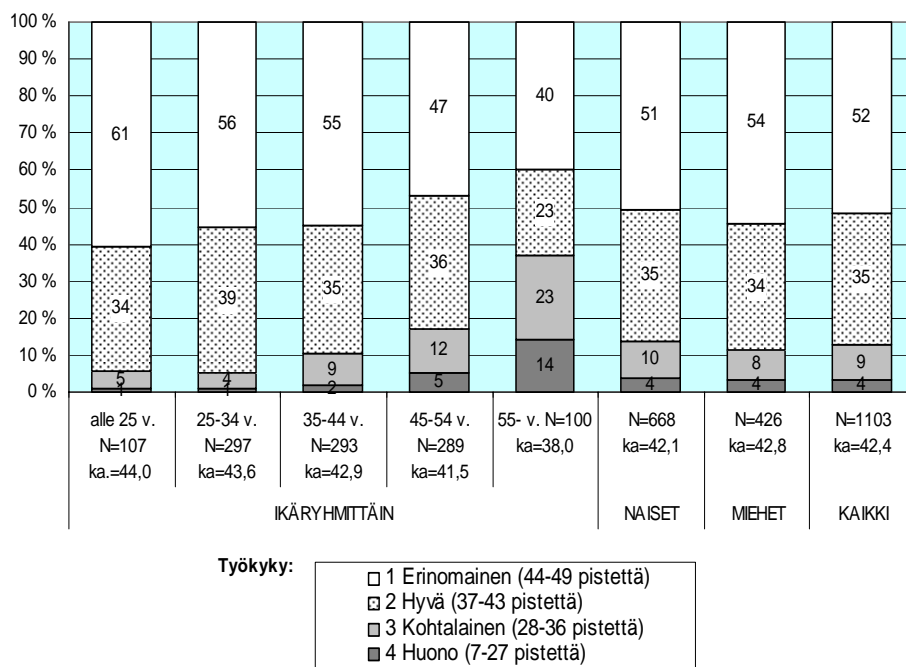
Työvoimareserviä ei kuitenkaan voi arvioida pelkästään määrän avulla vaan maahanmuuttajien työkyky muodostaa keskeisen tekijän arvioitaessa maahanmuuttajien vaikutusta työvoiman tarjonnan määrään. Maahanmuuttajien työkyvyn selvittäminen antaa lisäksi arvokasta informaatiota maahanmuuttajien integroitumisesta suomalaiseen yhteiskuntaan.

Maahanmuuttajista 87 prosentilla on hyvä tai erinomainen työkyky ja 13 prosentilla kohtalainen tai huono työkyky (kuvio 6). Huono työkyky on 4 prosentilla maahanmuuttajista. Miesten ja naisten työkyvyn välillä ei ole merkittävää eroa. Kuten muiden väestöryhmien piirissä iällä on vaikutusta työkykyyn. Kun alle 45-vuotiaista maahanmuuttajista vain noin 8 prosentilla on huono tai kohtalainen työkyky, yli 45-vuotiaista vastaava osuus on selvästi yli 20 prosenttia.<sup>8</sup> Tilastokeskuksen väestötilaston mukaan maahanmuuttajat ovat kuitenkin muuta väestöä nuorempia, joten tämä ei ainakaan vielä vaikuta maahanmuuttajaväestön työkykyyn suomalaisväestön tavoin. Huomioitavaa on kuitenkin yli 55-vuotiaitten maahanmuuttajien selvästi heikompi työkyky verrattuna 45-54-vuotiaisiin maahanmuuttajiin.<sup>9</sup>

---

<sup>8</sup> Yli 45-vuotiaat ovat kyselyssä yliedustettuina. Maahanmuuttajien hyvä työkyky kyselyssä ei siis ole seurausta kyselyyn vastanneiden ikärakenteesta.

<sup>9</sup> Vastaavaa nopeaa heikentymistä työkyvyssä ei ole havaittu palkansaajien (Peltoniemi, 2005) tai työttömien työkyvystä (Holm et al., 2006) tehdyissä tutkimuksissa.



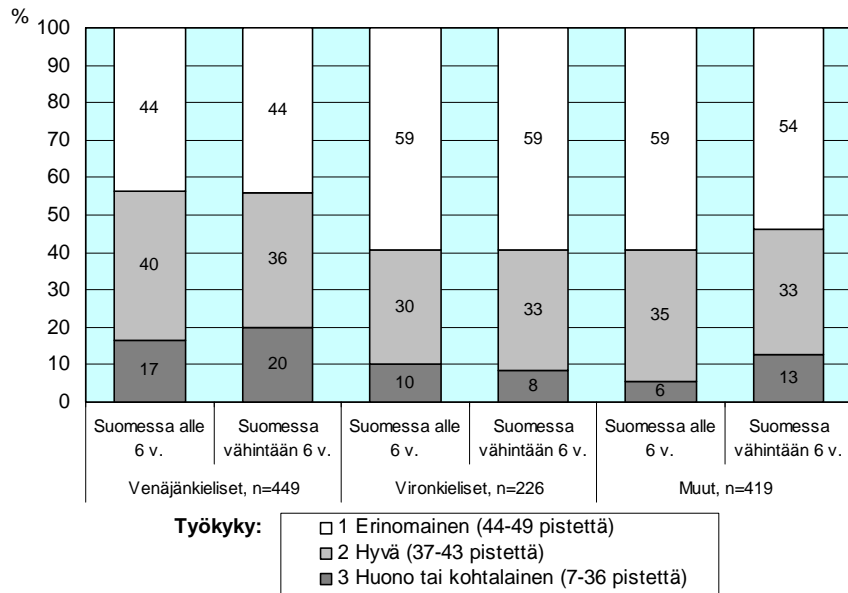
**Kuvio 6.** Maahanmuuttajataustaisten henkilöiden työkyky iän ja sukupuolen mukaan

Suomessa asuttu aika lisää enintään kohtalaisen työkyvyn omaavien maahanmuuttajien osuutta venäjänkielisten ja muiden ryhmässä (kuvio 7). Varsinkin jälkimmäisessä ryhmässä vaikutus on hyvin selvä. Vironkielisillä vastaavaa ilmiötä ei havaita. Yli kuusi vuotta maassa asuneiden keski-ikä on alle kuusi vuotta maassa asuneita korkeampi, mikä osaltaan selittää ilmiötä.

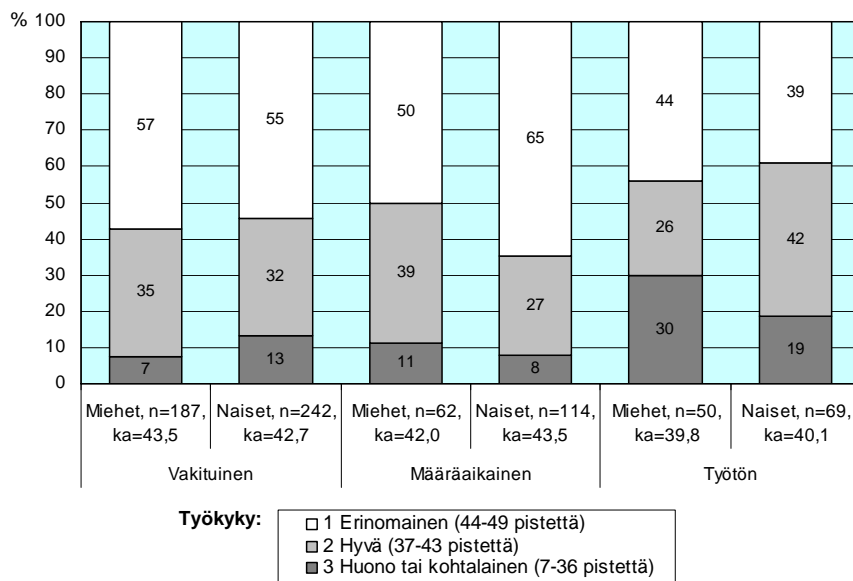
Venäläisistä yli 80 prosentilla on hyvä tai erinomainen työkyky. Venäläisissä erinomaisen työkyvyn omaavia henkilöitä oli kuitenkin vähemmän kuin vertailuryhminä käytetyissä virolaisissa ja muiden kansallisuuksien ryhmässä (kuvio 7). Lisäksi lähes 20 prosentilla venäläisistä on enintään kohtalainen työkyky. Venäläisten työkyky on huonompi huolimatta heidän muita ryhmiä korkeammasta koulutustasosta<sup>10</sup>. Virolaisten ja ryhmän "muut" välillä ei ollut merkittävää eroa työkyvyssä.<sup>11</sup>

<sup>10</sup> Tässä tutkimuksessa tarkastellaan lähtömaassa hankittua koulutusta.

<sup>11</sup> Myöskään pakolaistaustalla ei kyselyssä havaittu olevaan merkittävää vaikutusta henkilön työkykyyn. Kyselyyn vastanneista pakolaisista 85 % prosentilla oli hyvä tai erinomainen työkyky



**Kuvio 7.** Työkykyindeksi Suomessa asumisajan ja kieliryhmän mukaan



**Kuvio 8.** Vakituudessa tai määräaikaisessa työsuhteessa olevien ja työttömien henkilöiden työkyky sukupuolen mukaan (vastauksia 742 henkilöltä)

Työllisistä maahanmuuttajista 91 prosentilla on hyvä tai erinomainen työkyky. Aiemmin palkansaajien työkyvystä tehdyn tutkimuksen mukaan palkansaajista hyvä tai erinomainen työkyky on myös 91 prosentilla (Peltoniemi, 2005). Vakituksessa työsuhteessa olevista miehistä suuremmalla osalla on erinomainen työkyky verrattuna määräaikaissä työsuhteessa oleviin miehiin (kuvio 8). Naisten osalta merkille pantavaa on määräaikaissä työsuhteessa olevien naisten parempi työkyky verrattuna vakituksessa työsuhteessa oleviin maahanmuuttajainaisiin.

Työttömistä maahanmuuttajista useammalla kuin kolmella neljästä on hyvä tai erinomainen työkyky (kuvio 8). Työttömissä miehissä on selvästi eniten enintään kohtalaisen työkyvyn omaavia henkilöitä. Työttömistä maahanmuuttajamiehistäkin kuitenkin 70 prosentilla on hyvä tai erinomainen työkyky. Naisilla vastaava luku on 82 prosenttia.

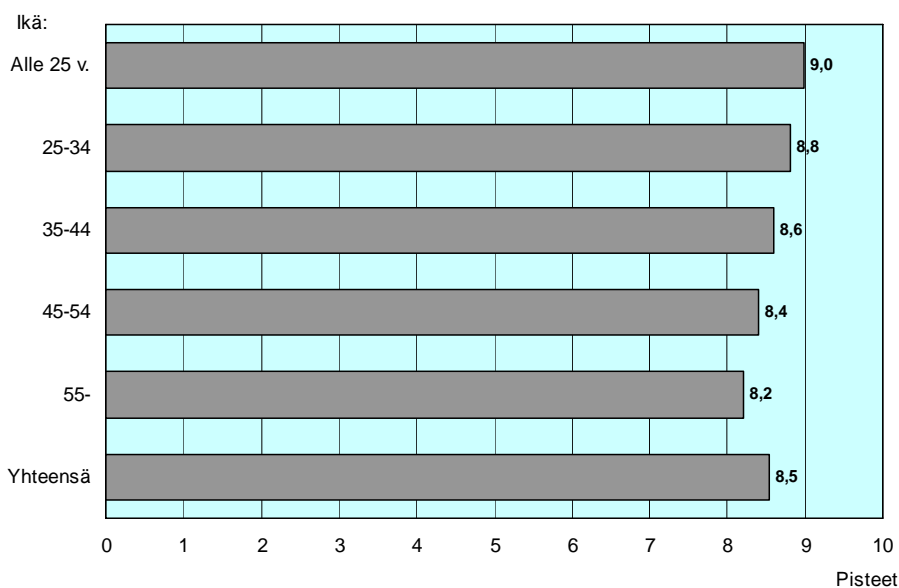
Työttömien maahanmuuttajien työkyvyn arviointia helpottaa vertailu kaikkien työttömien työkykyyn. Työttömien työkyvystä tehdyn tutkimuksen mukaan työttömistä hyvä tai erinomainen työkyky on vain 61 prosentilla (Holm et al. 2006). Työttömien maahanmuuttajien työkyky on siis kanta-väestöä selvästi parempi.

Työttömien lisäksi luokka "muut työvoiman ulkopuolella olevat" muodostaa merkittävän osan maahanmuuttajien työvoimareservistä. Tässä ryhmässä 63 prosentilla on hyvä tai erinomainen työkyky. Heidän työkykynsä ei siis ole merkittävä este työmarkkinoille osallistumiselle.

## 5. TYÖKYVYN OSATEKIJÖITÄ

Työterveyslaitoksen tekemissä tutkimuksissa, joissa on hyödynnetty työkykyindeksiä, keskeisimmäksi tulevaa työkykyisyyttä ennustavaksi osatekijäksi on soittautunut vastaajan oma arvio nykyisestä työkyvystään verrattuna elinikäiseen parhaimpaansa (Huuskonen et al. 2002 ja Gould et al. 2006). Vastaajan on pitänyt pisteyttää arvionsa asteikolla nollasta kymmeneen. Työkyvyn elinikäinen maksimi saa arvon kymmenen.

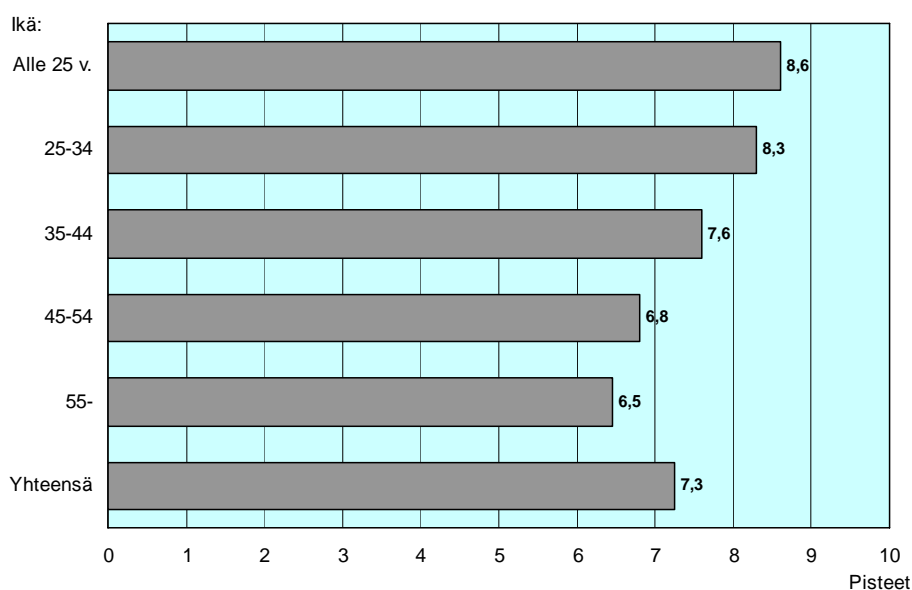
Työllisten työkyky vuonna 2004 -tutkimuksen (Peltoniemi 2005) mukaan palkansaajat antavat omalle työkyvylleen verrattuna elinikäiseen parhaimpaansa kouluarvosanan 8,5 (kuvio 9). Alle 25-vuotiaat palkansaajat antavat omalle työkyvylleen verrattuna elinikäiseen parhaimpaansa keskimäärin arvosanaksi yhdeksän. Yli 55-vuotiaat arvioivat oman työkykynsä keskimäärin arvosanalla 8,2. Sukupuolella ei ole oleellista vaikutusta palkansaajien arviointiin omasta nykyisestä työkyvystä verrattuna elinikäiseen parhaimpaansa.



**Kuvio 9.** Palkansaajien oma arvio nykyisestä työkyvystään verrattuna elinikäiseen parhaimpaansa (elinikäinen paras=10).

Lähde: Peltoniemi (2005).

Työttömien työkyky vuonna 2005 – vertailuja palkansaajiin – tutkimuksen (Holm et al. 2006) mukaan työttömät antavat omalle työkyvyilleen verrattuna elinikäiseen parhaimpaansa kouluarvosanan 7,3 (kuvio 10). Naisten arvio on hieman korkeampi kuin miesten. Työttömien arvio omasta työkyvystään heikkenee selvästi enemmän iän myötä kuin palkansaajien vastaava arvio.

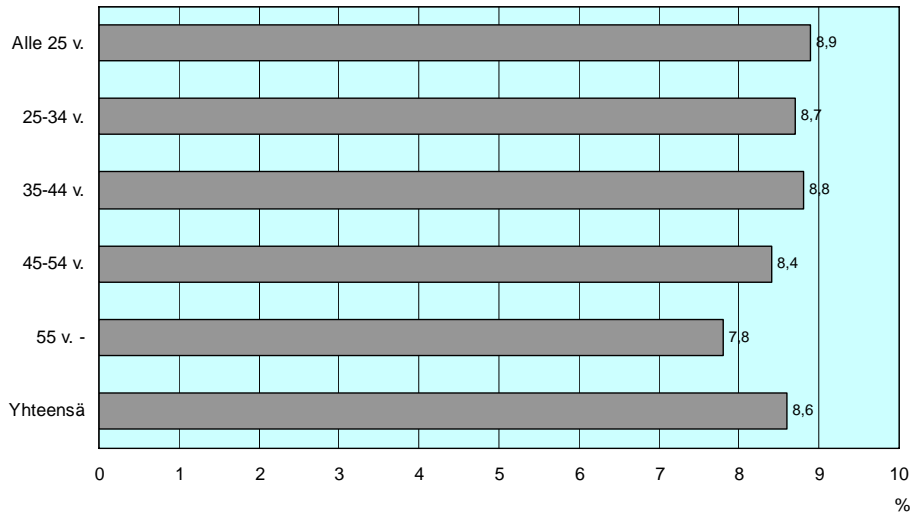


**Kuvio 10.** Työttömien oma arvio nykyisestä työkyvystään verrattuna elinikäiseen parhaimpaansa (elinikäinen paras=10).

Lähde: Holm et al. (2006).

Tämän tutkimuksen mukaan maahanmuuttajat antavat omalle työkyvyilleen verrattuna elinikäiseen parhaimpaansa kouluarvosanan 8,6 (kuvio 11). Naisten ja miesten välillä ei ole juurikaan eroa. Maahanmuuttajien arvio omasta työkyvystään laskee ikääntymisen myötä paljolti palkansaajia vastaavalla tavalla.

Tässä tutkimuksessa tarkastellaan maahanmuuttajien työkykyä heidän itsensä arvioimana. Maahanmuuttajien kyky arvioida omaa työkykyään suomalaisilla työmarkkinoilla ei välttämättä ole yhtä hyvä kuin kantaväestöllä. Maahanmuuttajien oma arvio omasta työkyvystään verrattuna eliniän parhaaseen näyttää kuitenkin olevan realistisessa suhteessa muista väestöryhmistä tehtyihin vastaaviin kyselyihin.



**Kuvio 11.** Maahanmuuttajataustaisten henkilöiden oma arvio nykyisestä työkyvystään verrattuna elinikäiseen parhaimpaansa.

## 5.1 Sairaudet ja vammat maahanmuuttajilla

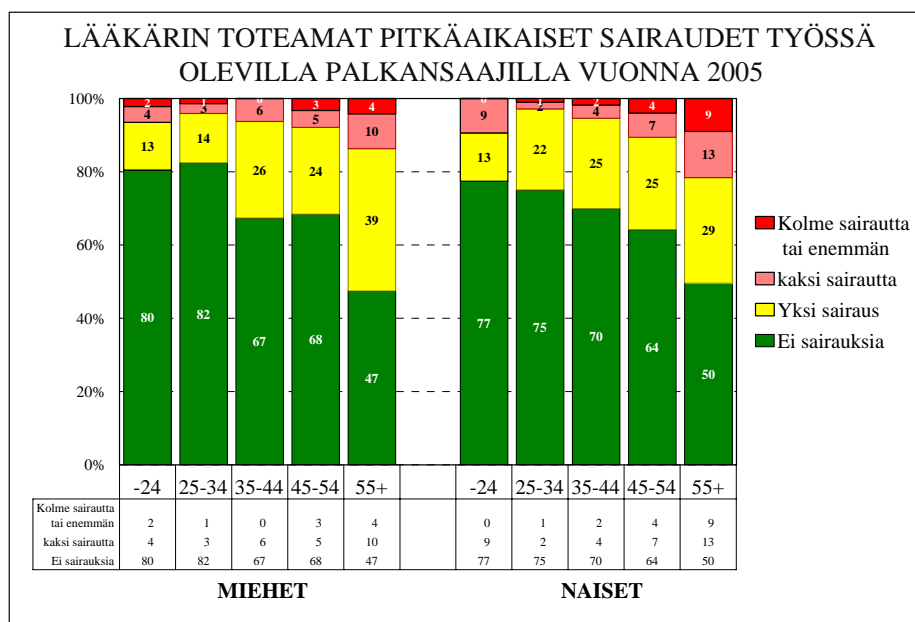
Sairaudet ja vammat ovat yksi keskeinen osatekijä henkilön työkyvyn määrittämisessä. Arvioitaessa maahanmuuttajien työkyvyn tätä puolta on hyödyllistä tarkastella ensin sairauksien ja vammojen esiintymistä aiemmin tutkituissa ryhmissä.

Alle 45-vuotiaista palkansaajista noin kolmella neljästä ei ole lainkaan lääkärin toteamia sairauksia tai vammoja (kuvio 12). Vain harvoilla tämän ikäluokan palkansaajista on enemmän kuin yksi lääkärin toteama sairaus tai vamma. Lääkärin toteamien sairauksien määrä kasvaa iän karttuessa. Yli 45-vuotiaista palkansaajista vain noin 55 prosenttia on täysin terveitä. Yli 45-vuotiaista palkansaajamiehistä alle 90 prosentilla on enintään yksi sairaus. Vastaava luku naisista on reilut 80 prosenttia.

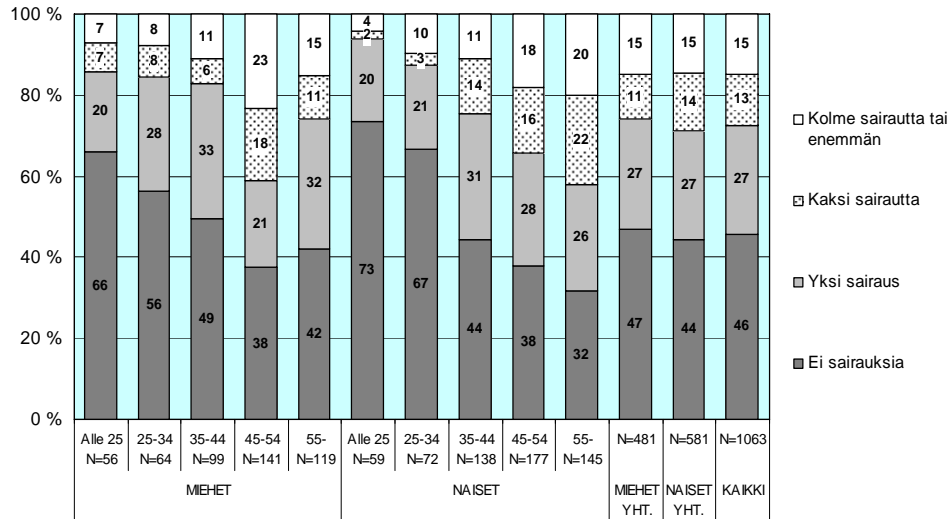
Työttömillä on selvästi enemmän lääkärin toteamia sairauksia kuin palkansaajilla (kuvio 13). Vain 55 prosentilla alle 45-vuotiaista työttömistä ei ole lainkaan lääkärin toteamia sairauksia tai vammoja. Tässä ryhmässä enintään yksi sairaus on 83 prosentilla. Miesten ja naisten välillä ei alle 45-vuotiaitten

ryhmässä ole eroa, mutta nuoret alle 25-vuotiaat miehet sairastavat naisia enemmän.

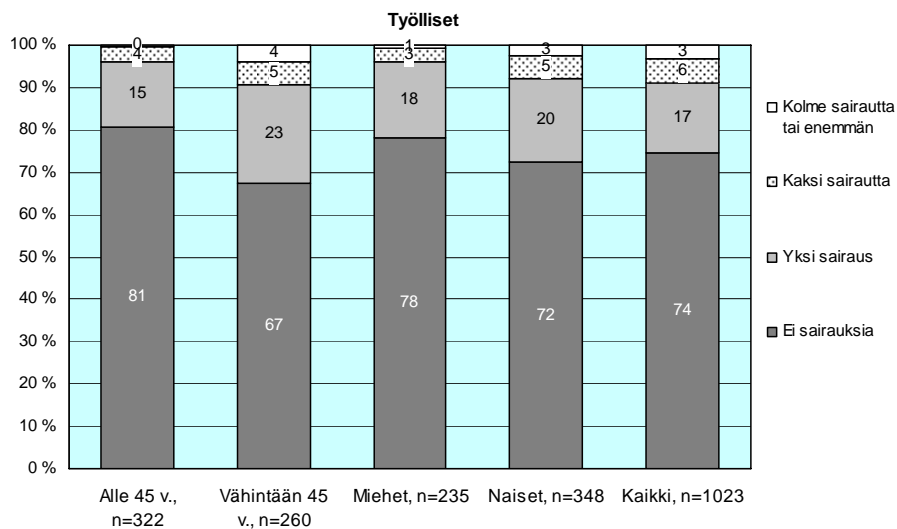
Yli 45 vuotiaista työttömistä 37 prosentilla ei ole lainkaan lääkärin toteamia sairauksia tai vammoja. Yli 45-vuotiaiden työttömien naisten ryhmässä täysin terveiden osuus on noin 35 prosenttia ja vastaavan ikäisten työttömien miesten ryhmässä osuus on hieman alle 40 prosenttia. Kun tarkastellaan niitä henkilöitä, joilla on enintään yksi sairaus, naisten ja miesten välillä ei ole löydettävissä eroa. Erot tulevat kuitenkin esiin, jos tarkastellaan ainoastaan yli 55-vuotiaitten ryhmää. Miehistä on tällöin täysin terveitä 42 prosenttia, kun naisista vastaava osuus on 32 prosenttia.



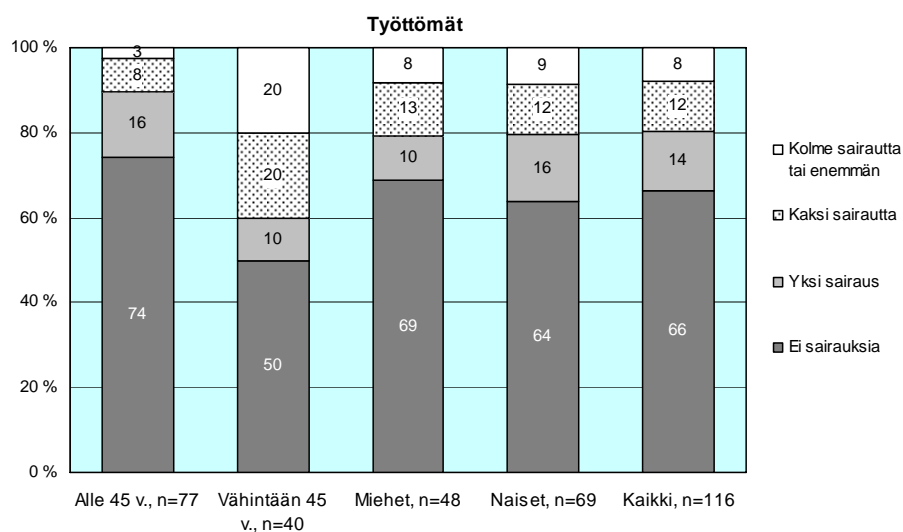
**Kuvio 12.** Lääkärin toteamat sairaudet ja vammat palkansaajilla.  
Lähde: Peltoniemi (2005).



**Kuvio 13.** Lääkärin toteamat sairaudet ja vammat työttömillä.  
Lähde: Holm et al. (2006)



**Kuvio 14.** Lääkärin toteamat sairaudet ja vammat työllisillä maahanmuuttajilla.



**Kuvio 15.** Lääkärin toteamat sairaudet ja vammat työttömillä maahanmuuttajilla.

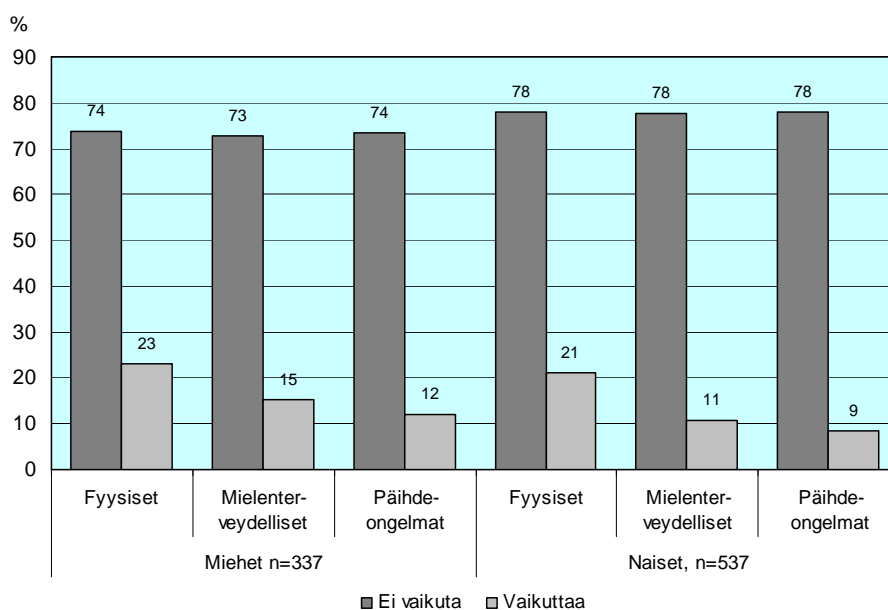
Alle 45-vuotiaista työllisistä maahanmuuttajista 81 prosentilla ei ole lainkaan sairauksia tai vammoja (kuvio 14). Maahanmuuttajilla on jonkin verran palkansaajia vähemmän sairauksia. Vastaavalla tavalla maahanmuuttajat ovat suomalaisperäistä väestöä terveempiä yli 45-vuotiaiden osalta. Sairauksien määrä kasvaa toki myös maahanmuuttajilla iän karttuessa. Yli 45-vuotiaiden ryhmässä kahdella kolmesta maahanmuuttajalla ei ole lainkaan sairauksia.

Myöskään työttömät maahanmuuttajat eivät sairasta enempää kuin kantaväestöön kuuluvat henkilöt (kuvio 15). Kolmella neljästä alle 45-vuotiaasta työttömästä maahanmuuttajasta ei ole yhtään sairautta. Maahanmuuttajasakin työttömien sairastamien on palkansaajia yleisempää. Erityisesti ero tulee esiin tarkasteltaessa niiden yli 45-vuotiatten henkilöiden osuutta, joilla on useampia kuin yksi sairaus. Työllisissä maahanmuuttajista heitä on 9 prosenttia, mutta työttömistä 40 prosenttia.

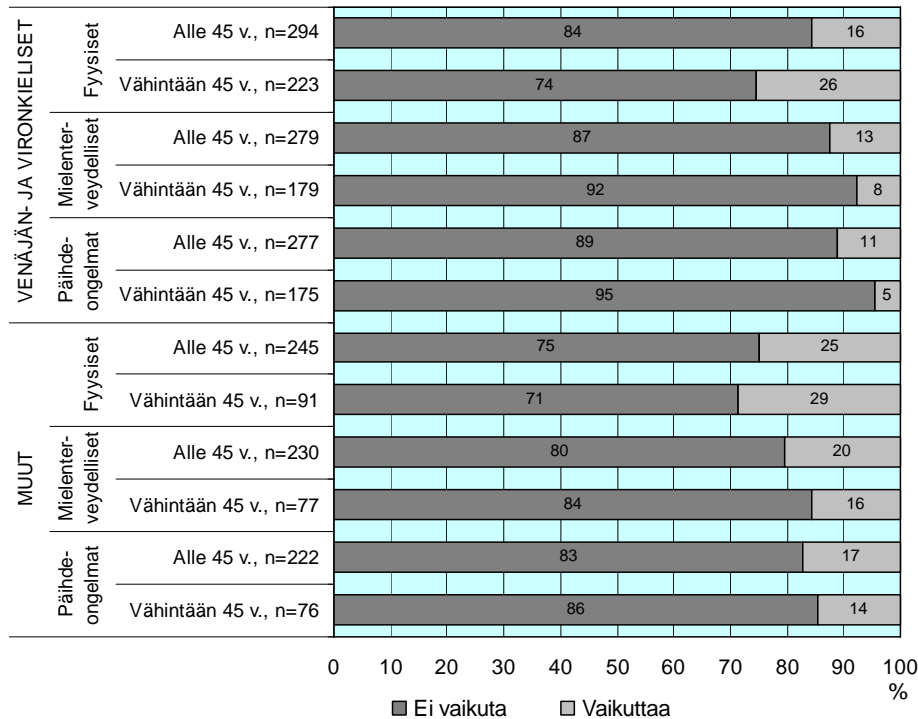
Maahanmuuttajamiehet näyttäisivät olevan jonkin verran vähemmän sairaita kuin maahanmuuttajanaiset. Vastaava ilmiö on jossakin määrin nähtävissä myös aiemmissa työllisten ja työttömien työkykyä käsittelevissä tutkimuksissa. Tämä kertonee kuitenkin enemmän miesten hakeutumisesta lääkärille kuin heidän todellisesta terveydentilastaan verrattuna naisiin.

Maahanmuuttajilta tiedusteltiin myös sairauksien vaikutusta nykyisestä työtehtävästä suoriutumiseen. Maahanmuuttajilta kysyttiin seuraava kysy-

mys: Mitkä sairaudet vaikuttavat työkykyynne nykyisessä työssä, tai jos ette ole työssä, vastatkaa haluamanne työpaikan näkökulmasta (kuvio 16). Vastauksia saatiin 79 prosentilta vastaajista. Fyysisiä sairauksia oli noin 22 prosentilla vastaajista. Mielensterveysongelmista kärsi vajaa 13 prosenttia vastaajista ja päihdeongelmaisia oli noin 10 prosentilla. Naisten ja miesten välillä ei ollut suurta eroa missään kysytyssä sairausryhmässä. Merkille pantavaa kuitenkin on, että kaikissa sairausryhmissä miehillä sairaudet vaikuttavat useammin työkykyyn kuin naisilla.



**Kuvio 16.** Sairauksien vaikutus työkykyyn sukupuolen mukaan (vastauksia 874 henkilöltä).



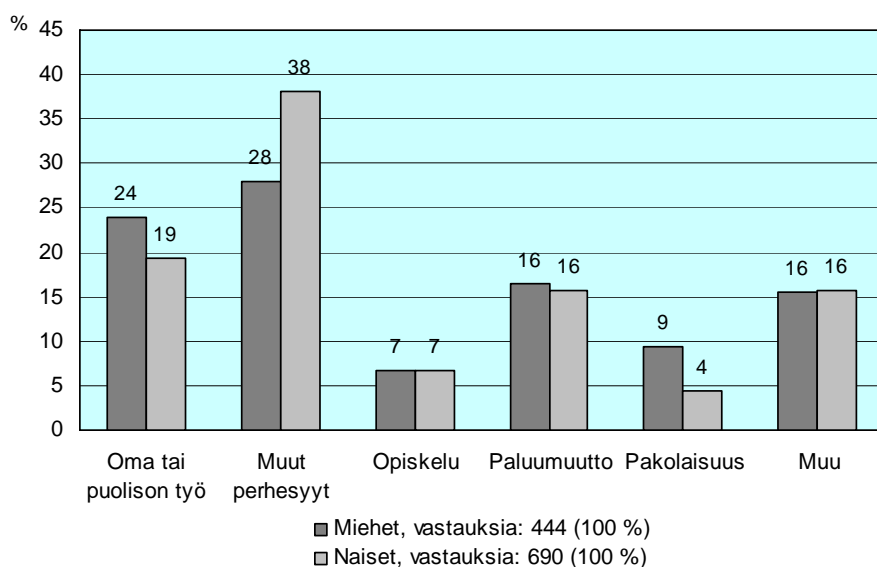
**Kuvio 17.** Sairauksien vaikutus työkykyyn sukupuolen mukaan ryhmissä "venäjän- ja vironkieliset" ja "muut" (vastauksia 874 henkilöitä).

Fyysiset sairaudet ovat yleisempiä yli 45-vuotiailla (kuvio 17). Kieliryhmittäin tarkasteltaessa näkyy hienoinen ero fyysisten sairauksien suuremmalla esiintymisellä ryhmässä "muut" verrattuna ryhmään "venäjän- ja vironkieliset". Myös mielenterveysongelmia esiintyy useammin ryhmässä "muut". Kummassakin ryhmässä ovat mielenterveysongelmat hieman yleisempiä alle 45-vuotiailla. Venäjän- ja vironkielisillä on vähemmän päihdeongelmia kuin ryhmässä "muut". Jälleen päihdeongelmat ovat kummassakin ryhmässä yleisempiä nuoremmassa ryhmässä. Mielenterveys ja -päihdeongelmien esiintymistä useammin nuoremmassa ryhmässä johtunee kyselyn ongelmista taivoittaa näiden ongelmien kanssa painivia iäkkäämpiä henkilöitä.

## 5.2 Maahanmuuton syyt ja kielitaito

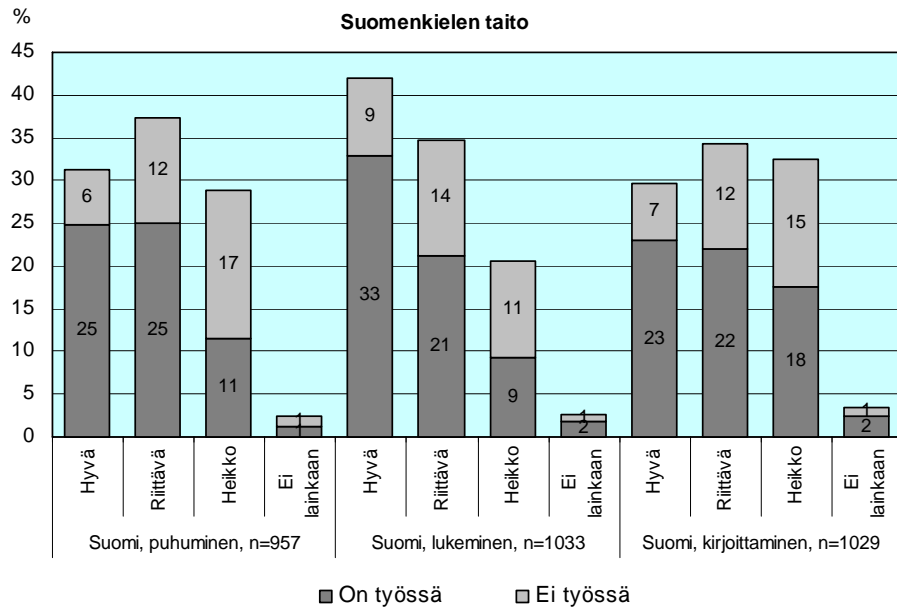
Suomeen muuton syyt liittyvät suoraan omaan tai puolison työhön ainoastaan alle neljänneksellä kyselyyn vastanneista (kuvio 18). Yleisin maahanmuuton syy on ollut ”muut perhesyyt”.<sup>12</sup> Vastanneista lähes puolet, 47 %, oli naimisissa tai avoliitossa suomalaisen kanssa. Venäläisistä 43 % ja virolaisista 24 % oli naimisissa tai avoliitossa suomalaisen kanssa. Maahanmuuton liittyminen muuhun kuin omaan tai puolison työhön asettaa haasteen erityisesti naisten integroitumiselle suomalaisille työmarkkinoille.

Maahanmuuttajien kielitaidon merkitys yhteiskuntaan integroitumisen ja työllistymisen on herättänyt vilkasta keskustelua. Tutkimuksessa kartoitettiin sekä suomen että englannin kielen taitoa puhumisen, lukemisen ja kirjoittamisen osalta.

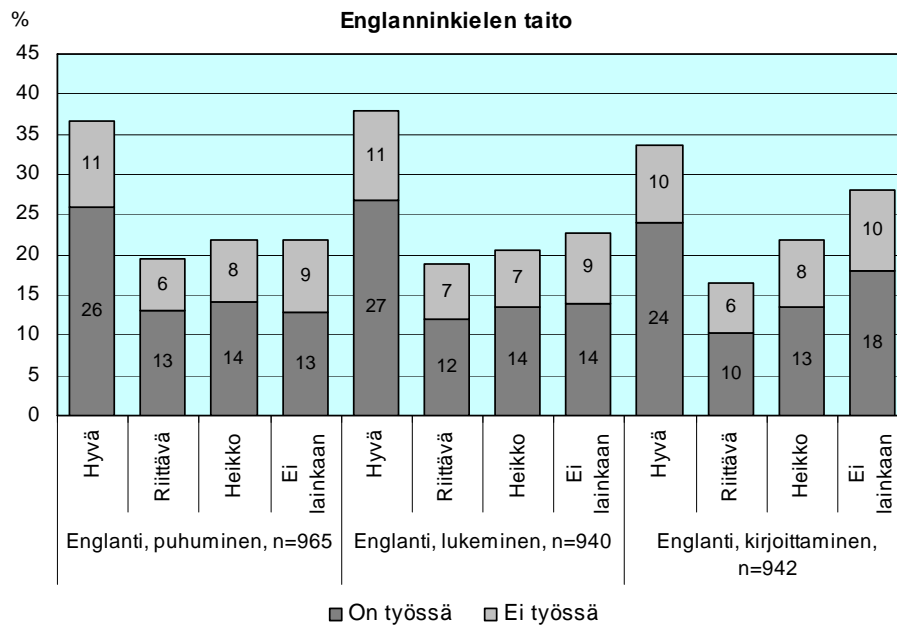


**Kuvio 18.** Suomeen muuton syy sukupuolen mukaan (vastauksia 834 henkilöltä)

<sup>12</sup> Forsanderin et al. (2004) mukaan myös puolisonsa työn takia Suomeen muuttaneista naisista suurin osa suuntautui aktiivisesti työmarkkinoille.



**Kuvio 19.** Maahanmuuttajien suomenkielen taito



**Kuvio 20.** Maahanmuuttajien englanninkielen taito

Lähes 70 prosentilla maahanmuuttajista on hyvä tai riittävä puhuttu suomenkielen taito (kuvio 19). Lukemisen osalta vastaava luku on yli 75 prosenttia. Kirjoittamisen osalta lukema jää puolestaan reiluun 60 prosenttiin. Työllistymisen ja vähintään riittävän kielitaidon välillä näyttäisi olevan positiivinen korrelaationsuhde. Tämän tutkimuksen suomenkielen hyvän kielitaidon omaavista maahanmuuttajataustaisista henkilöistä on työssä 78 %, ja riittävän kielitaidon omaavista on työssä 64 %. Nykyisin työpaikoilla on kuitenkin paljon sellaisia työtehtäviä, joiden suorittamiseen pystyy ilman hyvää kielitaitoa. Huomattavaa onkin, että myös heikon kielitaidon omaavista henkilöistä lähes puolet, 47 %, on työssä. Erityisesti huono kirjoitustaito ei ole este työllistymiselle.

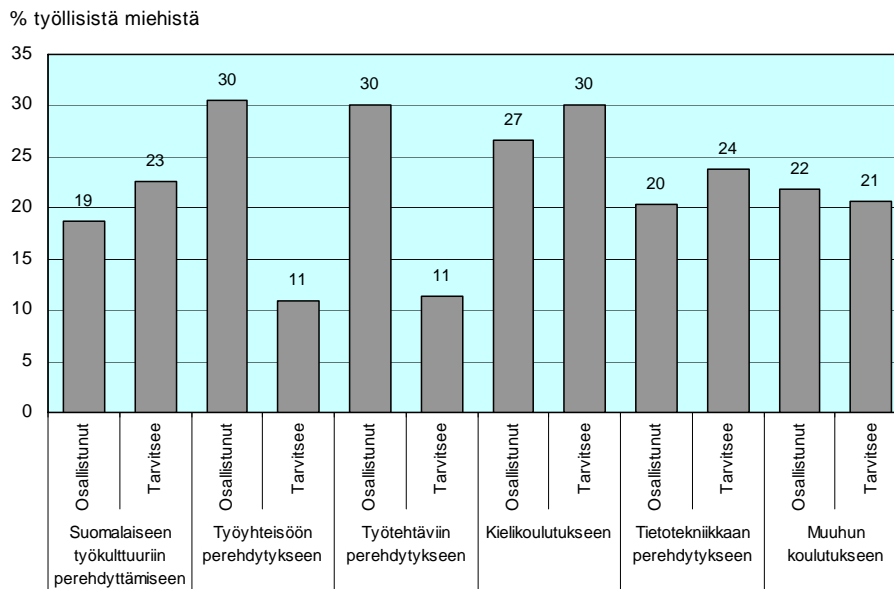
Vaikka kielitaito laajentaa mahdollisten työpaikkojen kirjoa, kielitaidon puuttuminen ei ole kuitenkaan este henkilön työllistymiselle. Työtehtävien tekemiseen on kehitetty uusia apuvälineitä, jotka helpottavat heikon kielitaidon omaavan henkilön työskentelyä. Esimerkkinä voidaan ottaa esiin eri kielillä nauhoitetut työohjeet, jolloin suomen kielen puuttuminen ei vaikuta työtehtävän suorittamiseen.

Englantia hyvin osaavista maahanmuuttajista oli työssä 71 % ja riittävästi osaavista 65 % (kuvio 20). Heikosti englantia osaavista oli työssä 64 %, kun suomen kieltä heikosti osaavista työssä oli alle puolet. Maahanmuuttajista osa puhuu englantia kotikielenään, jonka vuoksi kieltä hyvin osaavien osuus on noin 35 %. Maahanmuuttajat, jotka puhuvat englantia kotikielenään, eivät välttämättä tarvitse suomen kieltä työssään niin paljon kuin muuta kieltä äidinkielenään puhuvat.

## 6. TUKITOIMET JA PALVELUT

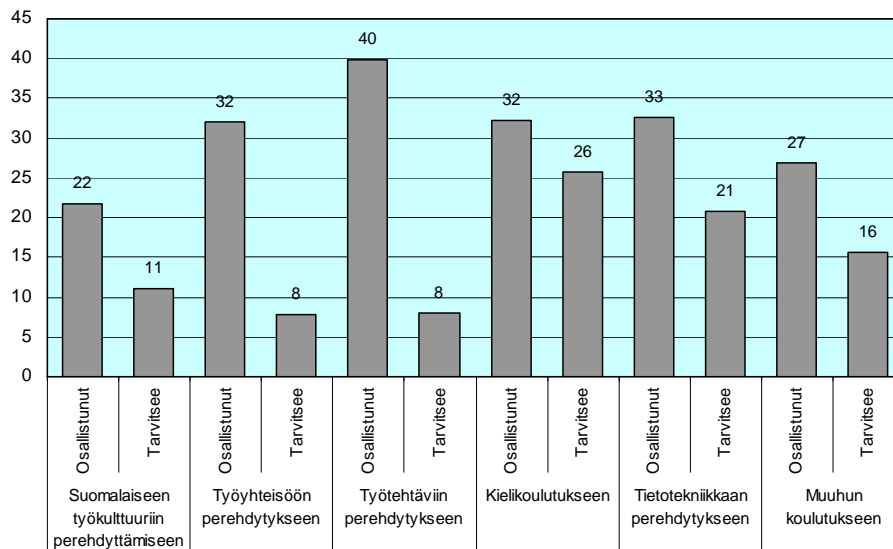
Työlliset maahanmuuttajamiehet tuntevat tarvitsevansa eniten perehdytystä suomalaiseseen työkuulttuuriin, kielikoulutukseen ja tietotekniikkaan (kuvio 21). Kaikkien näiden osalta tarvitsevien määrä on osallistuneiden määrää suurempi. Työyhteisöön ja työtehtäviin perehdyttämistä tuntee tarvitsevansa vain joka kymmenes työllinen maahanmuuttajamies.

Työlliset naiset tarvitsevat ennen kaikkea kielikoulutusta ja tietotekniikkaan perehdytystä (kuvio 22). Vain noin joka kymmenes työllinen nainen tarvitsee työkuulttuuriin, työyhteisöön ja työtehtäviin perehdytystä. Naiset ovat osallistuneet selvästi miehiä aktiivisemmin kielikoulutukseen ja tietotekniikkaan perehdytykseen. Naisten tarve kielikoulutukselle ja tietotekniikan perehdyttämiseksi on osin tämän seurauksena miehiä vähäisempää. Työkuulttuurin perehdyttämisen osalta osallistuneiden osuudessa ei ole suurta eroa miesten ja naisten välillä, mutta työkuulttuuriin perehdyttämistä tarvitsevien miesten osuus on kaksinkertainen naisiin nähden.



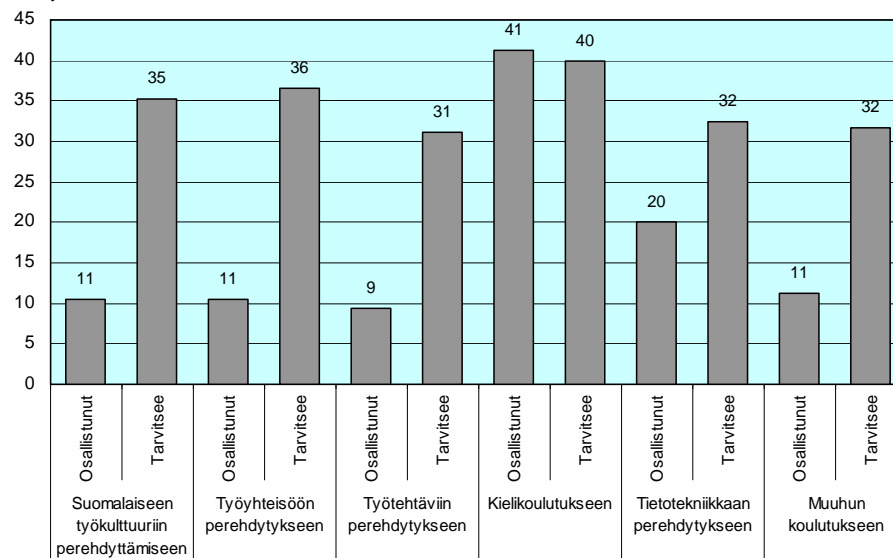
**Kuvio 21.** Osallistunut tukitoimiin, koulutukseen tai palveluihin tai tarvitsee niitä, työlliset miehet (256 henkilöä)

% työllisistä naisista

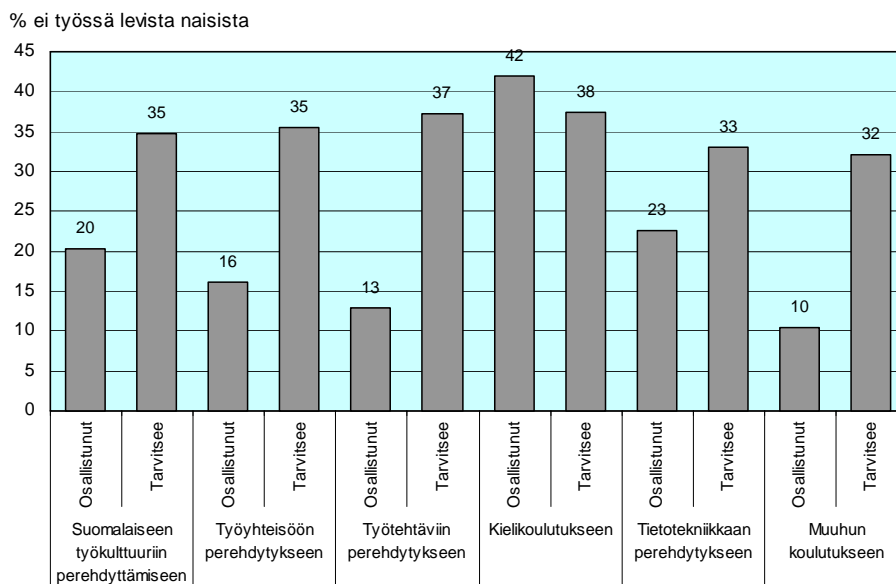


**Kuvio 22.** Osallistunut tukitoimiin, koulutukseen tai palveluihin tai tarvitsee niitä, työlliset naiset (372 henkilöä)

% ei työssä olevista miehistä



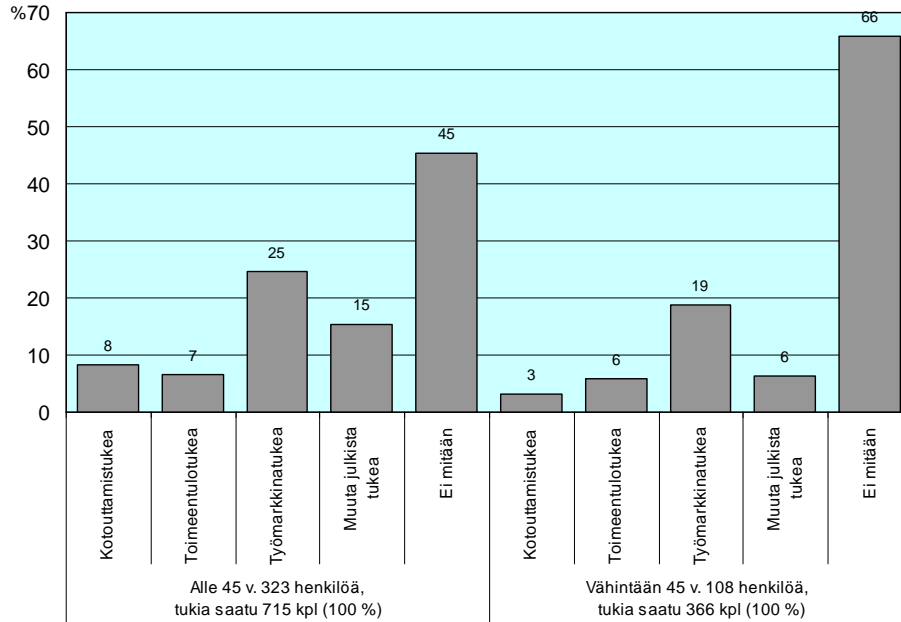
**Kuvio 23.** Osallistunut tukitoimiin, koulutukseen tai palveluihin tai tarvitsee niitä, ei-työlliset miehet (170 henkilöä)



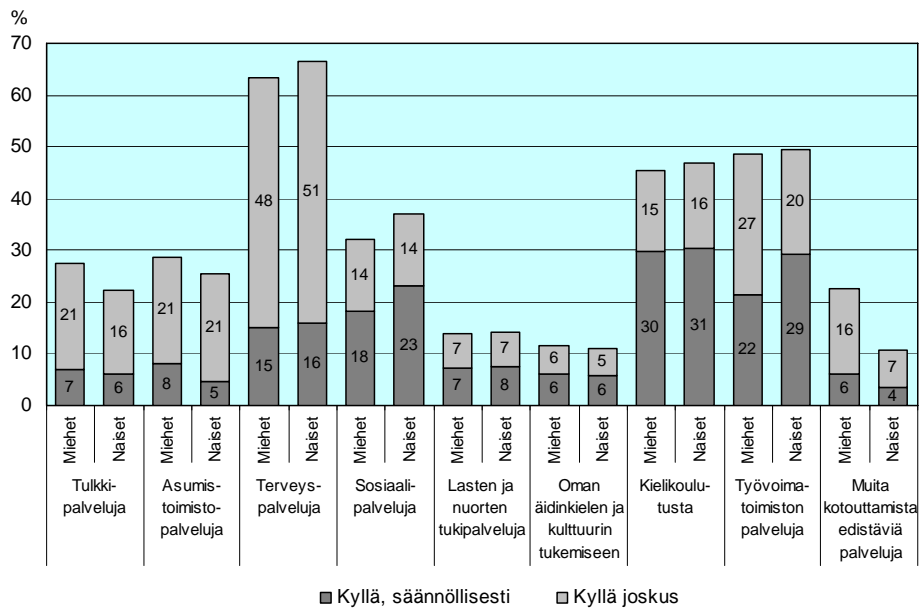
**Kuvio 24.** Osallistunut tukitoimiin, koulutukseen tai palveluihin tai tarvitsee niitä, ei-työlliset naiset (296 henkilöä)

Myös ei-työlliset naiset ovat olleet miehiä aktiivisempia osallistumaan kaikkiin yksilöityihin koulutusmuotoihin. Jokaista tutkimuksessa kysyttyä palveluryhmää koee tarvitsevansa vähintään 30 prosenttia ei-työllisistä maahanmuuttajista (kuviot 23 ja 24). Kielikoulutusta katsotaan tarvittavan eniten, mutta ero muihin ryhmiin ei ole suuri. Maahanmuuttajia työelämään integroiville palveluille näyttääkin olevan selvä tarve. Sekä työelämässä jo olevat että vielä sen ulkopuolella olevat maahanmuuttajat näyttävät tarvitsevan perehdytystä suomalaiseen työkuulttuuriin.

Taloudellista tukea on saanut 55 prosenttia alle 45 vuotiaista maahanmuuttajista (kuvio 25). Yli 45 vuotiaista tukea saaneiden osuus on vain 34 prosenttia. Alle 45-vuotiaiden ryhmä on saanut kaikkia tukia vanhempaa ryhmää enemmän. Yleisin taloudellisen tukitoimien muoto on ollut työmarkkinatuki. Kotouttamistuen saajien osuus on nuoremmassa ryhmässä kaksinkertainen vanhempaan ryhmään verrattuna. Tämä selittyy nuoremmalla lyhyemmällä maassaoloajalla.



**Kuvio 25.** Taloudellisia tukitoimia saaneet



**Kuvio 26.** Kotouttamispalvelujen käyttäminen (848 henkilöä käytti palveluja)

Eri kotouttamispalveluista terveystalvelut ovat selvästi suosituimpia. Naisista 67 % ja miehistä 63 % käytti terveystalveluja (kuvio 26). Maahanmuuttajat käyttävät kuitenkin suomalaisväestöä vähemmän terveydenhuollon palveluita (Gissler et al., 2006). Myös kielikoulutuksen käyttö on huomattavan yleistä, miehistä 45 % ja naisista 47 % on käyttänyt kielikoulutusta.

Työvoimatoimiston palvelujen merkitys maahanmuuttajien työhaussa näkyy myös selvästi vastauksissa. Työvoimatoimiston palveluja käytti 49 % vastaajista. Naiset ja miehet käyttivät palveluja suunnilleen yhtä paljon. Työvoimatoimisto toimii ensisijaisena linkkinä maahanmuuttajien ja työmarkkinoiden välillä, koska maahanmuuttajilta useimmiten puuttuvat suorat verkostot työmarkkinoille. Maahanmuuttajien työvoimatoimistolta saamien palvelujen korkea laatu onkin ensiarvoisen tärkeää heidän työllistymisen kannalta.

## 7. LOPUKSI

Maahanmuuton lisäämistä on usein esitetty ratkaisuksi väestön ikääntymisen aiheuttamaan työvoiman tarjonnan vähentymiseen. Määrän lisääminen ei kuitenkaan auta, jos maahanmuuttajien kyky osallistua työmarkkinoille on huono. Tämän tutkimuksen mukaan maahanmuuttajien työkyky on valtaväestöön verrattuna hyvä, mutta samalla tutkimuksessa paljastui useita haasteita maahanmuuttajien nykyistä paremmalle sijoittumiselle suomalaisille työmarkkinoille.

Hyvä kielitaito edesauttaa maahanmuuttajan integroitumista suomalaiseen yhteiskuntaan. Hyvän kielitaidon on lisäksi osoitettu parantavan erityisesti miesten palkkatasoa (Adsera ja Chiswick, 2007). Toisaalta maahanmuuttajien kannalta ensisijaisen tärkeitä on ensimmäinen työpaikka, joka avaa ovia eteenpäin suomalaisilla työmarkkinoilla. Kielitaidon puute ei tutkimukseen mukaan ole ratkaiseva este maahanmuuttajan työllistymiselle. Uuden teknologian ja hyvän suunnittelun avulla tätä estettä voidaan entisestään madaltaa. Tällöin myös pystyttäisiin nopeuttamaan maahanmuuttajien työmarkkinoille tuloa ja nostamaan työllisyysastetta erityisesti 2-4 vuotta maassa asuneiden ryhmässä.

Merkittävä havainto on myös maahanmuuttajien työmarkkinoiden sukupuolistuminen kantaväestön tavoin. Toisaalta ensimmäisen polven maahanmuuttajilla sukupuoliset erot työmarkkinoilla heijastavat voimakkaasti lähtömaan työmarkkinoiden rakennetta (Antecol, 2000). Riippumatta ilmiön taustalla olevista syistä sukupuoliset erot työmarkkinoilla, jotka eivät heijasta työntekijöiden osaamista, ovat haitallisia sekä yksilön että yhteiskunnan kannalta.

Maahanmuuttajat tarvitsevat työhön perehdyttämistä huomattavasti kantaväestöä enemmän. Tutkimuksen mukaan työhön perehdyttämistä ei välttämättä ole tarjolla riittävästi. Eräänä syynä tähän on työhön perehdyttämisen aiheuttamat kustannukset työnantajalle. Tulisikin harkita keinoja, joilla työnantajaa voitaisiin nykyistä enemmän tukea maahanmuuttajaan liittyvissä alkuvaiheen kustannuksissa. Lisäksi epävarmuutta maahanmuuttajan tarvitseman ohjauksen määrästä tulisi pyrkiä vähentämään.

Työvoiman ulkopuolella muusta kuin eläkkeestä ja opiskelusta johtuneista syistä on noin 25 prosenttia työkäisistä maahanmuuttajista. He muodostavat työttömien maahanmuuttajien kanssa merkittävän työvoimareservin.

Tässä tutkimuksessa heidän työkykynsä todettiin kantaväestön työttömiä vastaavaksi. Näiden henkilöiden työmarkkinoille tulon esteitä tulisikin jatkossa selvittää tarkemmin.

## LÄHTEET

- Adsera, Alicia and Chiswick, Barry (2007): Are there gender and country of origin differences in immigrant labor market outcomes across European destinations?," *Journal of Population Economics*, Springer, vol. 20(3), pages 495-526, July.
- Antecol, Heather, 2000. "An examination of cross-country differences in the gender gap in labor force participation rates," *Labour Economics*, Elsevier, vol. 7(4), pages 409-426, July.
- Forsander, Annika – Rautio – Mika - Salmenhaara, Perttu, ja Helander, Mika. 2004. *Sykettä ja suvaitsevuuatta: Globaalin osaamisen kansalliset rajat*. Helsinki, Edita.
- Gissler, Mika, Malin, Maili ja Matveinen, Petri (2006): *Maahanmuuttajat ja julkiset palvelut*. Työpoliittinen tutkimus, Stakes.
- Gould, R., Ilmarinen, I., Järvisalo, I ja Koskinen, S. (toim.) (2006). *Työkyvyn ulottuvuudet – terveys 2000 –tutkimuksen tuloksia*. Eläketurvakeskus. Helsinki.
- Holm, Pasi – Jukka Jalava – Pekka Ylöstalo. 2006. *Työttömien työkyky vuonna 2005 – Vertailuja palkansaajiin*. Työpoliittinen tutkimus 308, työministeriö ja Pellervon taloudellisen tutkimuslaitoksen raportteja nro 195. Helsinki.
- Holm, Pasi – Anneli Hopponen. 2007. *Vammaisten työkyky vuonna 2007. Vertailua työttömiin*. Pellervon taloudellisen tutkimuslaitoksen raportteja nro 202, Helsinki.
- Huuskonen, Matti S.; Bergström, Monica; Haakana, Sanna, 2002, *Työterveyslaitoksen pientyöpaikkaohjelma 1995-2000. Loppuraportti ja arviointi*. Työterveyslaitos. Helsinki.
- Ilmarinen, J. 1999. *Ikääntyvä työntekijä Suomessa ja Euroopan unionissa – tilannekatsaus sekä työkyvyn, työllistyvyyden ja työllisyyden parantaminen*. Työterveyslaitos, Sosiaali- ja terveysministeriö ja työministeriö. Helsinki 1999.

- Järvisalo, J. 1995. Työkyvyn ylläpitämisen ja kuntoutuksen käsitteet, tavoitteet ja toimintamallit työterveyshuollon näkökulmasta. Teoksessa "Mitä hyötyä työkyvyn ylläpitämisestä". Sosiaali- ja terveysministeriön julkaisuja 1995:3. Painatuskeskus, Helsinki.
- Kuntapuntari 4/2007. Pekka Lith: Maahanmuuttajat ovat erilaisia yrittäjinä. Tilastokeskus.
- Peltoniemi, Ari. 2005. Työllisten työkyky vuonna 2004. Työpoliittinen tutkimus 273, työministeriö.
- Pensola T, Järvikoski A. ja Järvisalo J. 2006. Työttömyyden ja muiden syrjäytymisriskien yhteys työkykyyn. Teoksessa Gould, R, Ilmarinen, J, Järvisalo, J ja Koskinen, S (toim.) Työkyvyn ulottuvuudet – terveys 2000 –tutkimuksen tuloksia. Eläketurvakeskus, Helsinki.
- Tilastokeskus 2007. Ulkomaalaiset ja siirtolaisuus 2006. Väestö 2007. Helsinki.
- Tuomi, K., Ilmarinen, J., Jahkola, A., Katajarinne, L. ja Tulkki, A. 1997. Työkykyindeksi. Työterveyslaitos. Helsinki 1997.

**LIITE: KANSALAISTEN TYÖKYKYINDEKSI-KYSELY, OSA IV:  
MAAHANMUUTTAJIEN TYÖKYKY  
MAAHANMUUTTAJIEN TYÖKYKY -kysely (OSA IV)**

**A 1. Asuinpaikka** \_\_\_\_\_

**A 2. Oletteko:** 1. Mies   
2. Nainen

**A 3. Syntymävuosi?** \_\_\_\_\_

**A 4. Kansalaisuus?** \_\_\_\_\_

**A 5. Kotikieli?** \_\_\_\_\_

**A 6. Asutteko?** 1. Avioliitossa/Avoliitossa   
2. Yksin

**A 7. Puolison kansalaisuus?** Jos olette avio-/avoliitossa \_\_\_\_\_

**A 8. Kuinka monta vuotta olette asunut Suomessa?** Rasti  oikeaan vaihtoehtoon

1. Alle 12 kk  2. 1-2 vuotta  3. 2-3 vuotta  4. 3-4 vuotta  5. 4-6 vuotta  6. Yli 6 vuotta

**A 9. Miksi tulit Suomeen?** Rasti  oikeaan vaihtoehtoon

1. Oma tai puolison työ
2. Muut perhesyyt (esim. jos perhe on jo Suomessa)
3. Opiskelu
4. Palumuutto
5. Pakolaisuus
6. Muu

**A 10. Koulutus kotimaassa?** Rasti  oikeaan vaihtoehtoon

1. Kansakoulu/keskikoulu/peruskoulu tai keskeytyneet opinnot
2. Lukio tai ammatti-/tekninen-/kauppakoulu
3. Opistotasoinen tutkinto / Ammattikorkeakoulututkinto
4. Korkeakoulu-/yliopistotutkinto
5. En osaa sanoa

**A 11. Kuinka monta vuotta olet käynyt koulua ja opiskellut, yhteensä?**

1. Kotimaassa \_\_\_\_\_
2. Suomessa \_\_\_\_\_

**A 12. Mitä teet tällä hetkellä?** Rasti oikeaan vaihtoehtoon

1. Opiskelija tai muuten aikuiskoulutuksessa
2. Työssä palkansaajana
3. Yrittäjä
4. Työtön
5. Eläkkeellä
6. Muuten työvoiman ulkopuolella

**A 13. Jos ette ole työssä, etsittekö aktiivisesti työtä?** 1. Kyllä  2. Ei

**A 14. Mikä on nykyinen ammattinne?** 1. \_\_\_\_\_ 2. Ei ole

**A 15. Mihin ammattiin haluaisitte?** 1. \_\_\_\_\_ 2. En tiedä

**A 16. Oletteko ollut Suomessa töissä viimeisen 2 vuoden (24 kuukauden) aikana? Jos olette, kuinka monta kuukautta?**

1. En ole  . 2. Olen: \_\_\_\_ kuukautta

**A 17a. Onko työnne:** 1. Osa-aikainen  2. Kokoaikainen

**A 17b. Onko työnne:** 1. Määräaikainen  2. Vakituinen

**A 18. Kuinka monta vuotta olette ollut työssä**

1. Kotimaassa \_\_\_\_\_ vuotta  
2. Suomessa \_\_\_\_\_ vuotta

**A 19. Millä seuraavista sektoreista olette työskennellyt viimeisen 2 vuoden (24 kuukauden) aikana?**

Rasti  ruutuihin

1. Yrityksissä   
2. Yrittäjänä/itsenäisenä ammatinharjoittajana   
3. Kunnissa   
4. Valtiolla   
5. Järjestöissä tai yhdistyksissä; PALKALLISTA TYÖTÄ   
6. Järjestöissä tai yhdistyksissä; VAPAAEHTOISTA TYÖTÄ   
7. Kuntouttavassa työtoiminnassa

**A 20. Mitä kotouttamispalveluja olette käyttänyt viimeisen 2 vuoden (24 kuukauden) aikana? Rastit  ruutuihin.**

- |   | 1. Kyllä,<br>säännöllisesti | 2. Kyllä,<br>joskus      | 3. En<br>ole käyttänyt   |
|---|-----------------------------|--------------------------|--------------------------|
| 1. Tulkkipalveluja  | <input type="checkbox"/>    | <input type="checkbox"/> | <input type="checkbox"/> |
| 2. Asumistoimistopalveluja  | <input type="checkbox"/>    | <input type="checkbox"/> | <input type="checkbox"/> |
| 3. Terveyspalveluja   | <input type="checkbox"/>    | <input type="checkbox"/> | <input type="checkbox"/> |
| 4. Sosiaalipalveluja aikuisille, esim. toimeentulotukea           | <input type="checkbox"/>    | <input type="checkbox"/> | <input type="checkbox"/> |
| 5. Lasten ja nuorten tukipalveluja, esim. koulunkäyntiin          | <input type="checkbox"/>    | <input type="checkbox"/> | <input type="checkbox"/> |
| 6. Oman äidinkielen ja kulttuurin tukemiseen liittyviä palveluita | <input type="checkbox"/>    | <input type="checkbox"/> | <input type="checkbox"/> |
| 7. Kielikoulutusta  | <input type="checkbox"/>    | <input type="checkbox"/> | <input type="checkbox"/> |
| 8. Työvoimatoimiston palveluja                                    | <input type="checkbox"/>    | <input type="checkbox"/> | <input type="checkbox"/> |
| 9. Muita kotouttamista edistäviä palveluja                        | <input type="checkbox"/>    | <input type="checkbox"/> | <input type="checkbox"/> |

**A 21. Oletteko ollut koulutuksessa viimeisen 24 kuukauden aikana? Jos olette, kuinka monta kuukautta?**

1. En ole.  2. Olen: \_\_\_\_\_ kuukautta

**A 22. Mitä taloudellista tukea saatte?**

Rasti  ruutuihin

1. Kotouttamistukea   
2. Toimeentulotukea   
3. Työmarkkinatukea   
4. Muuta julkista tukea   
5. Ei mitään

**A 23. Mikä on kielitaitonne työssä, jossa olette nyt tai työssä, johon haluatte tulevaisuudessa? Rastit  ruutuihin.**

- |                    | Hyvä                     | Riittävä                 | Heikko                   | Ei lainkaan              |
|--------------------|--------------------------|--------------------------|--------------------------|--------------------------|
| <b>A. Suomi</b>    |                          |                          |                          |                          |
| 1. Puhuminen       | <input type="checkbox"/> | <input type="checkbox"/> | <input type="checkbox"/> | <input type="checkbox"/> |
| 2. Lukeminen       | <input type="checkbox"/> | <input type="checkbox"/> | <input type="checkbox"/> | <input type="checkbox"/> |
| 3. Kirjoittaminen  | <input type="checkbox"/> | <input type="checkbox"/> | <input type="checkbox"/> | <input type="checkbox"/> |
| <b>B. Englanti</b> |                          |                          |                          |                          |
| 1. Puhuminen       | <input type="checkbox"/> | <input type="checkbox"/> | <input type="checkbox"/> | <input type="checkbox"/> |
| 2. Lukeminen       | <input type="checkbox"/> | <input type="checkbox"/> | <input type="checkbox"/> | <input type="checkbox"/> |
| 3. Kirjoittaminen  | <input type="checkbox"/> | <input type="checkbox"/> | <input type="checkbox"/> | <input type="checkbox"/> |

**A 24. Mihin työpaikan tukitoimiin, koulutukseen tai palveluihin olette osallistunut ja mitä tarvitsette?**

Rastit  ruutuihin.

- |  | Olen osallistunut        | Tarvitsen                |
|--|--------------------------|--------------------------|
| 1. Suomalaiseen työkuulttuuriin perehdytykseen | <input type="checkbox"/> | <input type="checkbox"/> |
| 2. Työyhteisöön perehdytykseen                 | <input type="checkbox"/> | <input type="checkbox"/> |
| 3. Työtehtäviin perehdytykseen                 | <input type="checkbox"/> | <input type="checkbox"/> |
| 4. Kielikoulutukseen                           | <input type="checkbox"/> | <input type="checkbox"/> |
| 5. Tietotekniikkaan perehdytykseen             | <input type="checkbox"/> | <input type="checkbox"/> |
| 6. Muuhun koulutukseen                         | <input type="checkbox"/> | <input type="checkbox"/> |

**A 25. Kuinka tärkeänä pidätte työtä oman hyvinvointinne kannalta? Rasti oikean vaihtoehdon kohdalle.**

5. Erittäin tärkeänä  4. Melko tärkeänä  3. Vähän tärkeänä  2. Ei merkitystä  1. En voi tehdä töitä

**A26. Mitkä sairaudet vaikuttavat työkykyynne nykyisessä työssä. Jos ette ole työssä, vastatkaa haluamanne työpaikan näkökulmasta.**

- |                          | 1. Ei vaikuta            | 2. Vaikuttaa             |
|--------------------------|--------------------------|--------------------------|
| 1. Fyysiset              | <input type="checkbox"/> | <input type="checkbox"/> |
| 2. Mielen-terveydelliset | <input type="checkbox"/> | <input type="checkbox"/> |
| 3. Päihdeongelmat        | <input type="checkbox"/> | <input type="checkbox"/> |

**B: TYÖKYKY: Pyydämme, että vastaatte kaikkiin seuraaviin kysymyksiin, jotka Työterveyslaitos on kehittänyt työkyvyn arviointia varten.**

**B 1. Millaista on työssä, jossa olette nyt, vaatimukseltaan pääasiassa? Jos ette ole työssä, vastatkaa haluamanne työpaikan näkökulmasta.**

1. Henkistä työtä   
 2. Ruumillista työtä   
 3. Sekä henkistä että ruumiillista työtä

**B 2. Oletetaan, että työkykynne on parhaimmillaan saanut 10 pistettä. Minkä pistemäärän antaisitte nykyiselle työkyvyllenne asteikolla 0-10? Ympyröikää oikea vaihtoehto.**  
 (Numero 0 tarkoittaa sitä, ettei pysty lainkaan työhön.)

0	1	2	3	4	5	6	7	8	9	10
---	---	---	---	---	---	---	---	---	---	----

**B 3. Millainen on nykyinen työkykynne työssä, jossa olette nyt? Jos ette ole työssä, vastatkaa haluamanne työpaikan näkökulmasta.** Ympyröikää yksi vaihtoehto molemmilta riveiltä.

	Erittäin hyvä	Melko hyvä	Kohtalainen	Melko huono	Erittäin huono
Ruumiillisten vaatimusten kannalta	5	4	3	2	1
Henkisten vaatimusten kannalta	5	4	3	2	1

**B 4. Kuinka monta lääkärin toteamaa pitkäaikaista sairautta teillä on? Rasti ruutuun**

Ei sairauksia tai vammoja	1 sairaus tai vamma	2 sairautta tai vammaa	3 sairautta tai vammaa	4 sairautta tai vammaa	5 tai useampia sairauksia tai vammoja	Ei osaa sanoa

**B 5. Onko sairauksistanne haittaa työssä, jossa olette nyt? Jos ette ole työssä, vastatkaa haluamanne työpaikan näkökulmasta.**

Ei mitään haittaa/ Ei ole sairauksia  
 Voisin tehdä työtä, mutta siitä tulisi terveysongelmia  
 Joutuisin **joskus** keventämään työtahtiani tai muuttamaan työskentelytapojani  
 Joutuisin **usein** keventämään työtahtiani tai muuttamaan työskentelytapojani  
 Sairauteni vuoksi selviytyisin mielestäni vain osa-aikatyössä  
 Omasta mielestäni en voi tehdä työtä

Ympyröikää yksi vaihtoehto.

6
5
4
3
2
1

**B 6. Kuinka monta kokonaista päivää olette ollut poissa töistä terveydentilanne vuoksi (sairauden tai terveyden hoito tai tutkiminen) viimeisen vuoden (12 kuukauden) aikana? Jos ette ole ollut työssä, arvioikaa kuinka monta päivää olisitte ollut poissa.**

En lainkaan  
 Korkeintaan 9 päivää  
 10-24 päivää  
 25-99 päivää  
 100-365 päivää

Ympyröikää yksi vaihtoehto.

5
4
3
2
1

**B 7. Uskotteko, että terveytenne puolesta pystyisitte työskentelemään nykyisessä työssä? Jos ette ole työssä, vastatkaa haluamanne työpaikan näkökulmasta.**

Melko varmasti en  
 En ole varma  
 Melko varmasti

Ympyröikää yksi vaihtoehto.

1
4
7

**B 8. Oletteko viime aikoina ...**

ollut tyytyväinen arkeesi  
 ollut energinen  
 ollut luottavainen tulevaisuuden suhteen

Ympyröikää yksi vaihtoehto jokaiselle riville

	Usein	Melko usein	Joskus	Melko harvoin	En koskaan
	4	3	2	1	0
	4	3	2	1	0
	4	3	2	1	0



## **PELLERVON TALOUDELLINEN TUTKIMUSLAITOS PTT**

Pellervo Ekonomiska Forskningsinstitut  
Eerikinkatu 28 A, 00180 Helsinki, Finland  
puh. (09) 348 8844, telefax (09) 3488 8500  
sähköposti: [econ.res@ptt.fi](mailto:econ.res@ptt.fi), kotisivut: [www.ptt.fi](http://www.ptt.fi)

---

### **Pellervon taloudellisen tutkimuslaitoksen julkaisuja, publikationer, Publications**

19. Perttu Pyykkönen. 2006. Factors affecting farmland prices in Finland
18. Vesa Silaskivi. 2004. Tutkimus kilpailuoikeuden ja maatalouden sääntelyn yhteensovittamisesta
17. Aki Kangasharju. 1998. Regional Economic Differences in Finland: Variations in Income Growth and Firm Formation.
16. Pertti Kukkonen. 1997. Rahapolitiikka ja Suomen kriisi

### **Pellervon taloudellisen tutkimuslaitoksen raportteja, forskningsrapporter, Reports**

209. Kalle Laaksonen. 2008. Perushyödykepolitiikka Suomen kehityspolitiikan osana.
208. The effects of a revision of the emission trading directive for the period starting in 2013 on the European nitrogen fertilizer industry. 2008.
207. The effects of a revision of the emission trading directive for the period starting in 2013 on the European pulp and paper industry 2008.
206. Pasi Holm - Raija Volk - Satu Nivalainen. 2008. Työvoiman alueellisen liikkuvuuden kannustavuus. Verkkojulkaisu: [www.ptt.fi](http://www.ptt.fi). Julkaisussa: Työvoiman alueellisen liikkuvuuden esteet ja kannustimet, Valtioneuvoston kanslian julkaisusarja 1/2008
205. Terhi Latvala – Esa Aro-Heinilä – Ritva Toivonen – Erno Järvinen. 2007. Bioenergian tuotanto ja markkinat vuonna 2007 sekä kehitysnäkymät vuoteen 2015
204. Anna-Kaisa Rämö – Tapio Tilli. 2007. Metsänomistajien käsitykset metsien yhteisomistuksesta: Metsänomistajakysely

### **Pellervon taloudellisen tutkimuslaitoksen työpapereita, diskussionsunderlag, Working Papers**

110. Niko Suhonen - Marjo Maidell - Anna-Kaisa Rämö - Erno Järvinen - Terhi Latvala. 2008. Tulevaisuuden kehityslinjat bioenergiamarkkinoilla EU:ssa ja Suomessa: Asiantuntijanäkemykset
109. Liisa Kähkönen. 2008. Kuntien prosessit ja kokemukset vanhusten palveluasumisen ja kotipalvelujen kilpailuttamisesta
107. Satu Nivalainen. 2008. Työelämään astuvien, perheikäisten ja työelämästä irtautuvien muutto: Ketkä muuttavat maaseudulle?
106. Marjo Maidell – Perttu Pyykkönen – Ritva Toivonen. 2008. Metsäenergiapotentiaalit Suomen maakunnissa
105. Janne Huovari – Hanna Karikallio – Petri Mäki-Fränti. 2008. Alueellisten asuntomarkkinoiden kehitys vuoteen 2010
104. Mika Maliranta – Petri Rouvinen, Aineettomat investoinnit Suomen yrityksissä vuonna 2004: Kokeilu yritysaineistoilla